



SAMMANTRÄDESPROTOKOLL

Tekniska nämnden
Sammanträdesdatum
2016-12-12

§ 109

TEN 564/16

Verksamhetsplan 2017-2019

Beslut

Tekniska nämnden antar förslag till Verksamhetsplan för 2017-2019 att gälla för planperioden.

Ärendet

Tekniska nämnden har upprättat en verksamhetsplan för 2017-2019, i enlighet med stadens styrprinciper. Planen, som är en styrande överenskommelse mellan nämnd och förvaltning, visar nämndens övergripande direktiv kring styrning av förvaltningen, med fokus på förändring och utveckling inom kärnverksamheten.

Tekniska nämnden har valt att besluta om mål och indikatorer som i stort bygger på de som gällde för 2016, i likhet med kommunfullmäktiges beslut om kommunfullmäktigemålen. Dock har vissa indikatorer under nämndmålen reviderats och i något fall har definitionen på nämndmålet ändrats. Nämndmålen med dess indikatorer för 2017-2019 beslutades av Tekniska nämndens i samband med antagande av budgetskrivelse för samma period, vilket skedde i september 2016. Följande nämndmål beskrivs således i Verksamhetsplanen och som bidrar till Kommunfullmäktige-mål 1, 2, 5, 7, 8, 9 respektive 10:

TEN 1

Tekniska nämndens verksamhetsområden ska utveckla inbjudande mötesplatser i stadskärnan.

TEN 2

Tekniska nämndens verksamhetsområden ska bidra till ökad trygghet på gator, torg och parker samt i den miljön ge förutsättningar för en bättre hälsa.

TEN 5

Tekniska nämnden ska bidra till en hållbar teknisk infrastruktur i samband med nybyggnation av bostäder

TEN 7

Tekniska nämndens verksamhetsområden ska leverera en hög service till medborgarna och öka deras möjligheter att påverka deras vardag och stadens utveckling.

TEN 8

Tekniska nämnden skapar förutsättningar för ökat hållbart resande samt hållbar VA- och avfallshantering.



SAMMANTRÄDESPROTOKOLL

Tekniska nämnden
Sammanträdesdatum
2016-12-12

Internt fokus

TEN 10

Tekniska förvaltningen ska vara en tydlig och attraktiv arbetsgivare.

Verksamhetsplanen 2017-2019 beskriver även vilka delar inom grunduppdraget som ska utvecklas under planperioden samt den interna kontrollen enligt internkontrollplan för Tekniska nämnden.

Ärendets behandling

Tekniska förvaltningens tjänsteskrivelse daterad den 23 november 2016.

Förslag till beslut

Tekniska nämnden antar förslag till Verksamhetsplan för 2017-2019 att gälla för planperioden.

Beslutsgång

Ordföranden frågar om beslutet kan antas och finner att så sker.

Verksamhetsplan 2017-2019

Tekniska nämnden



Tekniska nämndens ordförande Peter Berg Johansson inviger caféet i stadshusparken den 18 maj 2016.
Foto: Daniel Eckhardt

Innehåll

Sammanfattning	3
Bakgrund och syfte.....	4
Uppdrag och organisation	4
Mölnadal Vision 2022.....	7
Grundläggande värden	7
Omvärldsperspektiv och förutsättningar	7
Strategier och satsningar	8
Utveckling grunduppdrag.....	8
Ekonomi och volymer	9
En modig stad med tydlig historia.....	12
1. De som besöker stads kärnan ska i ökad grad uppleva den som sammanhållen, karaktäristisk och modern	12
En hållbar stad där vi växer och mår bra.....	13
2. Andelen Mölnadalabor som upplever trygghet och god hälsa ska öka.....	13
5. Bostadsbyggandet i Mölnadal ska öka och möta kravet på en hållbar tillväxt.....	14
7. Mölnadalbornas möjlighet att påverka frågor som rör deras vardag ska öka.....	14
8. Mölnadals miljö- och klimatarbete ska stärkas för att tillförsäkra Mölnadalborna en hälsosam och god miljö.....	15
KF-mål riktat till förvaltning (miljömål).....	15
9. I Mölnadal ska graden av socialt deltagande, integration och egenförsörjning öka	16
Internt fokus	17
10. Mölnadals stads attraktivitet och tydlighet som arbetsgivare ska stärkas.....	17
Intern kontroll.....	17
Åtgärder intern kontroll.....	17
Uppföljning enligt intern kontrollplan	17

Bilagor:

1. Internkontrollplan (IKP) för Tekniska förvaltningen 2017

Sammanfattning

Tekniska nämnden har upprättat en verksamhetsplan för 2017-2019, i enlighet med stadens styrprinciper. Planen är en styrande överenskommelse mellan nämnd och förvaltning och visar nämndens övergripande direktiv kring styrning av förvaltningen, med fokus på förändring och utveckling inom kärnverksamheten.

Tekniska nämnden har valt att besluta om mål och indikatorer som i stort bygger på de som gällde för 2016, i likhet med kommunfullmäktiges beslut om kommunfullmäktigemålen. Dock har vissa indikatorer under nämndmålen reviderats och i något fall har definitionen på nämndmålet ändrats.

Nämndens syfte är att skapa en långsiktighet, tydlighet och högre kvalitet i verksamhetsutvecklingen mot stadens Vision 2022. Tekniska nämnden har i september 2016 beslutat om följande nämndmål (TEN), som bidrar till motsvarande KF-mål 1, 2, 5, 7, 8, 9 respektive 10 (som har internt fokus) för 2017-2019:

<i>TEN 1</i>	<i>Tekniska nämndens verksamhetsområden ska utveckla inbjudande mötesplatser i stadskärnan.</i>
<i>TEN 2</i>	<i>Tekniska nämndens verksamhetsområden ska bidra till ökad trygghet på gator, torg och parker samt i den miljön ge förutsättningar för en bättre hälsa.</i>
<i>TEN 5</i>	<i>Tekniska nämnden ska bidra till en hållbar teknisk infrastruktur i samband med nybyggnation av bostäder</i>
<i>TEN 7</i>	<i>Tekniska nämndens verksamhetsområden ska leverera en hög service till medborgarna och öka deras möjligheter att påverka deras vardag och stadens utveckling.</i>
<i>TEN 8</i>	<i>Tekniska nämnden skapar förutsättningar för ökat hållbart resande samt hållbar VA- och avfallshantering.</i>
<i>TEN 10</i>	<i>Tekniska förvaltningen ska vara en tydlig och attraktiv arbetsgivare.</i>

Tekniska nämndens verksamhetsplan 2017-2019 beskriver även nämndens och förvaltningens uppdrag och organisation samt förutsättningar ur ett omvärldsperspektiv. Vi står inför många spännande utmaningar, t.ex. de snabba förändringarna och utvecklingen av Mölndals innerstad och Forsåkerområdet samt Källered Köpstad m.m.

Verksamhetsplanen beskriver även den interna kontrollen av verksamheterna och dess uppföljning, som sker via kvartalsvisa avstämningar av Tekniska förvaltningens internkontrollplan. Internkontrollplanen omfattar totalt 10 stycken kontrollpunkter från förvaltningens olika verksamheter som har bedömts vara mest viktiga utifrån genomförd riskanalys.

Bakgrund och syfte

Av stadens styrprinciper framgår att samtliga nämnder ska upprätta verksamhetsplaner och verksamhetsberättelser. Planen är en styrande överenskommelse mellan nämnd och förvaltning. Den följs upp i berättelsen som ställs från förvaltning till nämnd.

Verksamhetsplanen syftar till att visa nämndens övergripande direktiv kring styrning av förvaltningen med fokus på förändring och utveckling inom kärnverksamheten. Stadens vision visar inriktningen och ligger till grund för strategisk planering och utveckling.

Uppdrag och organisation

Den kommunala verksamheten ska enligt stadens styrprinciper utvecklas och präglas av framsynt planering och god hushållning samt resultera i en samhällsservice som stämmer väl med kommuninvånarnas behov.

Tekniska nämndens huvudsakliga uppdrag enligt reglementet Kf 7 mars 2007, § 30, är att fullgöra stadens uppgifter inom verksamhetsområdena stadsmiljö, hållbart resande, vatten och avlopp samt återvinning och avfall, som definierats av nämnden. Verksamhetsområdena är tänkta att spegla förvaltningens huvuduppdrag utifrån ett brukar-/kundperspektiv och behöver varken vara heltäckande eller korrespondera med organisationsstrukturen. Nämnden svarar även för stadens egna resurser för anläggningsarbeten, grönyte- och idrottsplats-underhåll. Tekniska nämnden är tillika trafiknämnd.

Stadsmiljö

Verksamhetsområdet Stadsmiljö består av gator och vägar samt park och natur. Stadsmiljös övergripande mål är att vägarna för kommunens samtliga trafikanter ska vara tillfredsställande och med en trafikmiljö som är så säker att ingen skadas eller omkommer. Även miljökrav och kostnadseffektivitet tas hänsyn till när standarden för vägarna sätts. Det andra övergripande målet för verksamhetsområdet är att se till att utemiljöerna i Mölndal är attraktiva, dvs. gröna, vackra, rena och trygga samt funktionella. Alla invånare ska ha tillgång till en tilltalande och användbar utemiljö, där hänsyn har tagits till den biologiska mångfalden och stadens kulturhistoria.

Hållbart resande

Verksamhetsområdets övergripande mål är att arbeta för ett hållbart resande. Det ska åstadkommas genom att skapa en väl fungerande infrastruktur för kollektivtrafiken för att möjliggöra ett konkurrenskraftigt trafikutbud och färdtjänst, samt genom god infrastruktur och service för gående och cyklister. Men det krävs även att tekniska förvaltningen arbetar aktivt för att påverka medborgarnas färdmedelsval genom kampanjer, kommunikation och rådgivning - så kallad Mobility Management. Verksamheten bedrivs av trafikingenjör tillsammans med en projektledare för hållbart resande samt tre färdtjänsthandläggare.

Vatten och avlopp

Det övergripande målet för vatten och avlopp är att förse hushåll och verksamheter med dricksvatten av god kvalitet i den mängd de behöver. Ett annat mål är att ta emot och leda bort avloppsvatten (dag- och spillvatten) på ett hållbart sätt så att ingen person eller miljön besväras av det nu eller i framtiden. Drift och underhåll samt visst anläggningsarbete som görs i egen regi utförs av avdelningen för vatten och avlopp.

Återvinning och avfall

Det övergripande målet för Återvinning och avfall är att ta det, enligt miljöbalken och A2020, kommunala ansvaret för hushållsavfall samt att tillgodose övriga gemensamma behov av infrastruktur för avfall och återvinning i kommunen.

Det innebär att tekniska förvaltningens kommunala ansvar är att samla in hushållsavfall från ca 13 300 abonnenter och se till att det tas omhand på rätt sätt. Det innebär även att utföra slamtömning från till exempel brunnar och tankar samt att driva kommunens två återvinningscentraler.

Inom affärsverksamheten ingår Kikås avfallsanläggning med sorteringsverksamhet av grovt avfall och bygg- och rivningsavfall samt avslutning av deponi, insamling av återvinningsmaterial fastighetsnära från miljöhus och villahushåll samt från återvinningsstationer. I affärsverksamheten ingår även viss insamling från verksamheter samt transporter inom förvaltningen, via intern transportledning.

Övriga verksamheter inom förvaltningen

Trafik och projekt

Avdelningens övergripande mål är att bidra till ökat hållbart resande så att de motsvarar minst hälften av alla resor enligt Vision 2022. Övergripande mål är också att bygga ut stadens infrastruktur, utveckla planerings- och trafikfrågor samt förvaltningens geografiska informationssystem (GIS).

Trafik och projekt består av tre enheter, Trafik, Projektledning och GIS.

Trafikenheten arbetar med trafikplanering och verksamhetsområdet Hållbart resande på både övergripande och detaljnivå. Enheten hanterar trafiktekniska frågor och myndighetsbeslut samt deltar i stadens samhällsbyggnadsprocess i flera olika skeden. I det ingår att leda trafikstrategiskt arbete och arbeta för att säkerställa en god trafikmiljö för såväl gång- cykel- och biltrafikanter som för kollektivtrafik och gods-transporter.

Inom enheten projektledning är grunduppdraget att genomföra projekt, delta och bidra i detaljplaner, investeringsplanering samt samordna gemensamma planerings- eller övergripande frågor för tekniska förvaltningen.

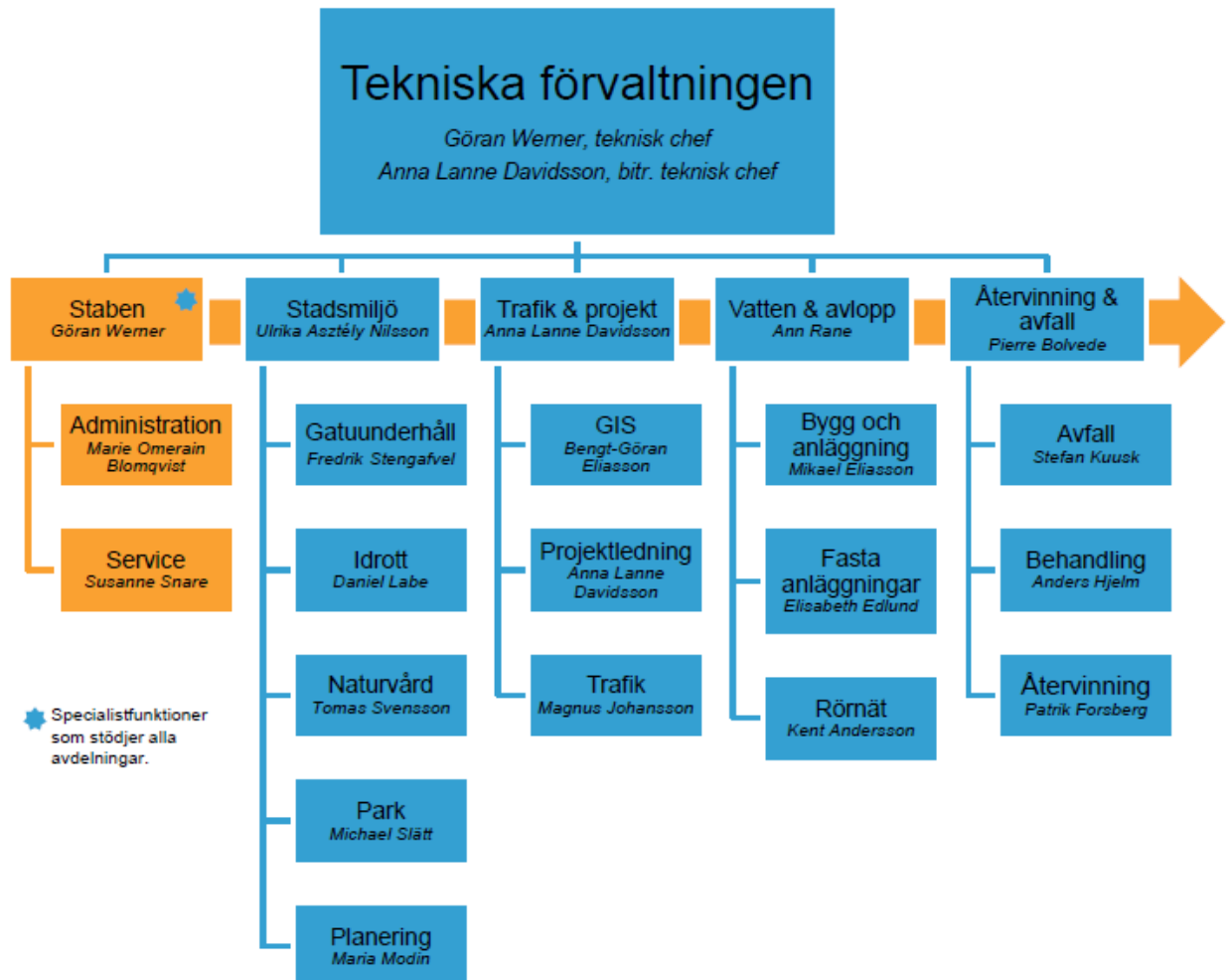
Inom enhet GIS är grunduppdraget att förse förvaltningen och staden med så bra geografiska underlag som möjligt. I grunduppdraget ingår även trafikmätningar, nybyggnadskartor och projektarkivet.

Stab

Stabens huvuduppdrag är att förmedla intern och extern service, via dess två enheter service och administration.

Enhet service ansvarar för extern service till medborgarna inom återvinning och avfall, vatten och avlopp (t.ex. faktura- och abonnemangsfrågor), park och natur, gata och trafik, via kundtjänst. Enheten ger också intern service inom system, fastighet, säkerhet och förvaltningens förråd.

Enhet administration består av förvaltningsövergripande specialiststöd inom ekonomi, juridik och upphandling, kommunikation, nämndadministration samt verksamhetsutveckling.



Mölndal Vision 2022

Mölndal är den hållbara staden där alla får chansen. Med mod och kreativitet förstärker vi Västsverige. Så lyder sammanfattningen av Mölndals vision. En viktig del av visionen är dess tre fokusområden med tillhörande visionsstrategier. Till fokusområdena knyts mål som på kortare sikt ska styra den kommunala organisationen. Dessa mål är beslutade av kommunfullmäktige och återges i verksamhetsplanen.

Grundläggande värden

Vi verkar för att Mölndal ska bli en hållbar, attraktiv och framgångsrik stad i regionen, där det finns goda stads-, arbets- och boendemiljöer för alla. Vi når dit genom att vara inlyssnande mot medborgarna samt engagerade och professionella i vår verksamhet. Vårt fokus är en väl fungerande och hållbar infrastruktur avseende vatten och avlopp, avfallshantering samt transporter och resor.

Omvärldsperspektiv och förutsättningar

Mölndals stad står inför spännande utmaningar under kommande planperiod, såsom pågående förändringar och förtätning av Mölndals innerstad och Forsåkerområdet samt utveckling av Kållereds köpstad etc. Fler medborgare ställer krav på ökade boytor, men också utveckling av skola, vård och omsorg som svarar mot behoven.

För Tekniska nämndens del är huvudansvaret att svara för den tekniska infrastrukturen och se till att den möter stadens behov av gator och vägar, trafik och kollektivtrafik, parker och mötesplatser, vatten och avlopp samt avfallshantering. Detta ställer krav på fortsatt utveckling av en robust och flexibel organisation som levererar tjänster och service på hög nivå. Detta gör vi även i samarbete med andra förvaltningar såsom t.ex. stadsbyggnadsförvaltningen, miljöförvaltningen, kultur- och fritidsförvaltningen m.m., bl.a. genom målsamordning men även i övrigt. I vår region är utmaningen att konkurrera om arbetskraft med rätt kompetens, t.ex. projektledare med teknisk bakgrund, och trafikingenjörer etc. Utmaningen gäller även möjligheten att få konsulter med rätt kompetens, pga. konkurrensen från de många stora infrastruktursatsningarna i Göteborg och regionen som helhet.

Medborgarna ställer också ökade krav på information och dialog med kommunen inom olika områden och där målet är att de ska kunna vara mer delaktiga i utvecklingen av staden, vilket vi som förvaltning och staden som helhet behöver möta. Bland annat ser vi att intresset för de allmänna ytorna har ökat i takt med stadsförtätningen. Den ökade byggnationen utmanar oss i att planera för och skapa estetsikt tilltalande och funktionella offentliga miljöer där människor kan vistas och mötas över gränser.

Det ökade hållbara resandet ställer högre krav på utbyggnad och underhåll av GC-vägar samt utveckling av kollektivtrafiken. Målbild för kollektivtrafikens stomnät i Göteborg, Mölndal och Partille 2035 innehåller kvalitetsmål för det framtida kollektivtrafiksystemet samt förslag på nya länkar och system som behöver byggas för att klara av det förväntade framtida resandet i stadsområdet.

Klimatförändringarna påverkar samhället i stort och är en stor utmaning. Bland annat ser vi påverkan på dagvatten samt vattenkvaliteten i Rådasjön, som är stadens råvattentäkt, vilket kräver förstärkt reningsprocess på sikt. Behov finns även av att se över avgränsning och reglering av området som kan påverka vattentäkten. Klimatförändringarna påverkar även våra träd och behov av utbyte av dem ökar. Vidare behöver vi utveckla och anpassa oss efter förändrad lagstiftning, där insamlingsansvar för förpackningar och returpapper är ett exempel som är under utredning på nationell nivå.

Strategier och satsningar

Utveckling grunduppdrag

Utveckling av grunduppdrag innebär att utveckla kärnverksamheterna för att tillgodose t.ex. ökade krav från lagstiftning, myndighetsutövning, medborgarna samt internt effektivitets- och kvalitetsarbete. Det avser alltså verksamhetsutveckling som behöver utföras under planperioden men som inte direkt kan kopplas mot något nämndmål och de är följande:

1. utveckla behandlingsprocessen i vattenverket
2. utveckla ekonomisk hantering och uppföljning för vatten och avlopp
3. öka samarbeten inom regionen
4. förstärka säkerhet vid VA-anläggningar
5. stabilare vatten genom hela distributionen
6. utveckla drift av ledningsnät inklusive anläggningar
7. utveckla en snabbare och effektivare information till medborgarna i samband med driftstörning och/eller planerade arbeten (t.ex. via SMS-tjänst samt servicemeddelanden på hemsidan)
8. öka kvaliteten i investeringsprojekten
9. utveckla förrådsprocessen genom att skapa bättre effektivitet, kvalitet och mindre sårbarhet samt implementering av nytt förrådssystem
10. påbörja arbetet med att ruttoptimera transporter inom avfall

Till ovanstående utvecklingsområden kommer ett antal aktiviteter kopplas och genomföras under 2017 och framåt. Aktiviteterna beskrivs i handlingsplanen för Tekniska förvaltningen, precis som övriga aktiviteter kopplat till nämndmålen.

Ekonomi och volymer

Resultat					
Mnkr	Bokslut 2015	Budget¹ 2016	Budget 2017	Plan 2018	Plan 2019
Intäkter	254,6	247,3	250,0		
Kostnader	-381,1	-385,7	398,3		
Summa Netto- kostnader	-126,5	-138,4	-148,3	-151,0	-154,3
Kommunbidrag					
Stadsmiljö Hållbart resande	107,9 33,4	112,3 35,1	113,7 38,6		
Vatten och avlopp	0	0	0		
Återvinning och avfall	-4,0	-9,0	-4,0		
Summa kommun- bidrag	137,3	138,4	148,3	151,0	154,3
Resultat	10,8	0	0	0	0
<small>1) Budget 2016 är justerad i enlighet med antagna beslut. Beloppen för planåren är angivna i 2017 årsprisinivå. Specifikation per kommunbidrag sker i ettårsbudgeten.</small>					

Ovanstående budget/plan för 2017-2019 är fattat av kommunfullmäktige 2016-11-16. För Tekniska nämndens del är ramen för 2017 alltså 148,3 mnkr. Detta skiljer sig mot de ursprungliga 151 mnkr enligt budget/plan för Tekniska nämnden 2017-2019, beslutad 2016-11-27, pga. tekniska justeringar.

Volymmått	Utfall 2015	Budget 2016	Budget 2017
GATOR OCH VÄGAR			
Tusental m²			
Kommunal körbaneyta	2 183	2 183	2 186
Antal			
Belysningspunkter	12 248	12 203	12 290
PARK			
Hektar yta			
Naturmark	543	549	543
Intensivskött parkyta	210	209	212
VATTEN OCH AVLOPP			
Antal			
Abonnenter	10 590	10 600	10 800
Tusental m³			
Distribuerad volym dricksvatten	4 771	5 100	5 200
Uppmätta uttag och debiterad volym dricksvatten	3 955	4 200	4 200
Överförd volym avloppsvatten till GRYAAB	9 802	9 500	9 500
Registrerad bräddad volym i pumpstationer och mätpunkter på nätet	141	150	135
ÅTERVINNING OCH AVFALL			
Mängd insamlat hushållsavfall totalt, kilo per person	567	<558	532
Andel hushållsavfall till materialåtervinning, inkl. biologisk behandling och återanvändning	40	42	42
Antal villaabonnenter, totalt som erbjudits FNI flerfack	2 272	4 663	7 300
Andel villaabonnenter, av ovanstående, som valt FNI flerfack, %	92	85	85
HÅLLBART RESANDE			
Färdtjänst, antal			
Tillstånd	2 224	2 250	2 230
Resor	98 429	94 600	99 600
varav arbetsresor	7 878	8 600	13 000
varav LSS	31 549	27 000	27 600
varav övriga	59 002	59 000	59 000
Övrigt, antal			
Flexresor per utförd trafiktimme	3,2	4,5	4,2
Cykelvägnätets längd i kilometer	117,7	119,7	120,2
Cykelresor, ökad andel jämfört med föregående år, %	2,0	8,0	5,0

Andra indikatorer av särskilt intresse

STADSMILJÖ

	Utfall 2015	Budget 2016	Budget 2017
Gator och vägar, Nettokostnad, kr per m²			
Kommunal körbaneyta	-	37,3	39
varav beläggningsunderhåll	-	5,3	4,5
varav vinterväglag	-	3,9	4,9

Nettokostnad, kr per enhet

Ljuspunkter	-	819	620
-------------	---	-----	-----

ÅTERVINNING OCH AVFALL

Mängd insamlat fint brännbart avfall, kilo per person	211	207	200
Andel farligt avfall i fint brännbart avfall, %	0,19	<0,3	<0,3
Kundnöjdhet avseende avfallshanteringen, %	81 ¹	≥86	≥81

1) Sweco-enkät med fokus på avfallshanteringen och djupare undersökning från 2013 istället för SCB medborgarundersökning.

En modig stad med tydlig historia

Mölnadal har en sammanhållen och unik stadskänsla där vi använder våra historiska miljöer på nya spännande sätt. Vi har en tillgänglig, levande stad där människor möts och upplever tillit och mångfald. Den livfulla stadskärnan stärker hela Mölnalds utveckling. Mod och framåtanda präglar hur vi tillsammans formar vår stad för framtiden.



Visionsstrategier: Vi utvecklar en tät, vacker och sammanhållen stadskärna som består av Mölnalds centrum, Forsåker och Kvarnbyn. Med en modern känsla i gestaltning och uttryck som knyter an till vår historia skapar vi ett Mölnadal som speglar vår identitet. Vi utvecklar gemensamma mötesplatser där alla är välkomna och kan uppleva ett livaktigt kultur- och fritidsliv. I våra stadskvarter skapar vi ett blandat utbud av bostäder, handel och nöjen som gör det trivsamt att vistas i Mölnadal. I dialog med Mölnaldsborna skapar vi en livskraftig utveckling av Mölnadal som stärker vår gemensamma identitet och stolthet.

1. De som besöker stadskärnan ska i ökad grad uppleva den som sammanhållen, karaktäristisk och modern

TEN 1. Tekniska nämndens verksamhetsområden ska utveckla inbjudande mötesplatser i stadskärnan

	Utfall 2015	Nivå 2017	Nivå 2018	Nivå 2019
Upplevd tillgång till parker, grönområden och natur enligt SCB Medborgarundersökning (del av fritidsmöjligheter), %*	78%	≥78%	-	>78%
Enhetlig och sammanhållen utsmyckning och gestaltning av stadskärnan	-	Färdigställ teknisk handbok	**	**

*Upplevelse av tillgången till parker, grönområden och natur. Enkätundersökning sker 2017 och 2019 enligt nuvarande plan.

**Indikatorvärden för 2018 och 2019 föreslås i samband med framtagande av verksamhetsplan 2018-2020.

En hållbar stad där vi växer och mår bra

Mölnadal växer och vi blir fler. Unga människor söker sig till Mölnadal för att leva och bo. Här kan du styra dina livsval och nå din fulla potential. Alla får chansen. Här finns attraktiva bostäder och en grön livsmiljö. Smidiga kommunikationer gör det enkelt att besöka Mölnadal och att leva här. I Mölnadal blomstrar både stad och land.

Visionsstrategier: Vi bygger attraktiva bostäder som främjar en blandning av människor och som möter bostadsbehoven hos olika generationer. Mölnadal utvecklar bra och attraktiva skolor där trygga elever når höga och jämna skolresultat. Tillsammans tar vi ett gemensamt ansvar för att barn och unga är delaktiga och mår bra. Vi verkar för en utveckling av Mölnadal som är socialt, ekologiskt och ekonomiskt hållbar.

2. Andelen Mölnadalabor som upplever trygghet och god hälsa ska öka

Enligt kommunfullmäktiges beslutade budget/plan 2017-2019 kommer Tekniska nämnden även bidra till följande uppdrag under mandatperioden kopplat till kommunfullmäktigemålet; Uppmuntra utvecklingen av och öka tillgängligheten till fritidsområden och näridrottsplatser, med start i Östra Mölnadal.

TEN 2. Tekniska nämndens verksamhetsområden ska bidra till ökad trygghet på gator, torg och parker samt i den miljön ge förutsättningar för en bättre hälsa

	Utfall 2015	Nivå 2017	Nivå 2018	Nivå 2019
Antal rapporterade trafikolyckor med personskador	156	≤145	≤140	≤135
Andelen som kör över 30 km/h vid skolor i Mölnadal	-	minskning	minskning	minskning
Upplevd trygghet och säkerhet för kvinnor vid vistelse utomhus på kvällar och nätter, SCB Medborgarundersökning (del av trygghet)*	56	≥56	-	>56
Genomförd översyn av vattenskyddsområden för Rådasjön**, genomförandegrad	-	100%	-	-
Antal kvm gång- och cykelväg i kommunen där kommunen respektive Trafikverket är väghållare	395 000	≥398 000	≥400 000	≥402 000
Andel deltagande skolklasser mellan årskurs 4-6 i projektet "På egna ben" ***	28	≥30%	≥30	≥30

* Upplevd trygghet vid vistelse utomhus på kvällar och nätter. Enkätundersökning sker 2017 och 2019 enligt nuvarande plan.

** Översynen avser förändring av gällande avgränsning av området och föreskrifter inom området.

*** 2016-08-15 var totala antalet skolklasser (100 %) i årskurs 4-6 i Mölnadal 91 st.

5. Bostadsbyggandet i Mölndal ska öka och möta kravet på en hållbar tillväxt.

TEN 5. Tekniska nämnden ska bidra till en hållbar teknisk infrastruktur i samband med nybyggnation av bostäder

	Utfall 2015	Nivå 2017	Nivå 2018	Nivå 2019
Antal nya fastigheter i befintlig samlad bebyggelse som ansluts till kommunalt VA*	40	≥55*	≥60	≥25
Mölndalsbornas andel hållbara resor uppgår till	36%	≥37%	≥38%	≥40%

* indikatorvärdena är anpassade till VAIO-planen samt till befintliga resurser och vad som är realistiskt genomförbart för de olika åren.

7. Mölndalsbornas möjlighet att påverka frågor som rör deras vardag ska öka.

Enligt kommunfullmäktiges beslutade budget/plan 2017-2019 kommer tekniska nämnden bidra till följande uppdrag under mandatperioden kopplat till kommunfullmäktigemålet; erbjuda tjänster av bästa möjliga kvalitet samt verka för att erbjuda fler e-tjänster. Idag erbjuder tekniska nämnden anmälan om färdtjänst på det här sättet och avser att utveckla e-tjänster i enlighet med nedanstående nämndmål och indikatorer under mål 7. Vidare kan tekniska nämnden bidra till medborgardialog och när demokrati i högre grad i t.ex. våra investeringsprojekt, utöver de indikatorer som nämns under nämndmålet.

TEN 7. Tekniska nämndens verksamhetsområden ska leverera en hög service till medborgarna och öka deras möjligheter att påverka deras vardag och stadens utveckling

	Utfall 2015	Nivå 2017	Nivå 2018	Nivå 2019
Medborgarnas nöjdhet avseende gång- och cykelvägar, gator och vägar, renhållning och sophämtning samt vatten och avlopp, SCB Medborgar-undersökning med genomsnittligt värde totalt för dessa delar*	68%	≥68%		>68%
Medborgarnas upplevda nöjdhet avseende avfallshämtningen, Sweco-enkät	81%	≥81%	≥82%	≥82%
Andel abonnenter som använder Tekniska förvaltningens webportal för avfalls- och VA-frågor	-	Införande och referensmätning	-	-
Antal medborgare som använder våra e-tjänster, via e-leg**	-	referensmätning	ökning	ökning
Totalt antal reaktioner inklusive kommentarer och delningar på Tekniska förvaltningens facebookinlägg ***	-	referensmätning	ökning	ökning

* Enligt resultat från enkätundersökning 2015 för Mölndals stad var det genomsnittliga utfallsvärdet för gång- och cykelvägar, gator och vägar, renhållning och sophämtning samt vatten och avlopp i Mölndal var på 68 %, jämfört med 63 % för de 138 deltagande kommunerna.

** E-tjänster definieras som de tjänster där vissa av fälten blir förfyllda med uppgifter som kommunen redan har eller kan hämta från skatteverket, t.ex. förnamn, adress osv. Inloggning med e-legitimation definieras som e-tjänst då man med hjälp av skatteverket kan se vem som loggar in. Idag har TEF e-tjänst för "Ansökan om färdtjänst".

*** Reaktionerna kan vara gilla/älska/haha/wow/ledsen/arg

8. Mölndals miljö- och klimatarbete ska stärkas för att tillförsäkra Mölndalsborna en hälsosam och god miljö

Inriktningen från kommunfullmäktiges beslutade budget/plan 2017-2019 som berör Tekniska nämnden är att främja stadsnära odlingar i tätbebyggda områden. Där sägs även att vi ska värna om våra grönområden, bland annat genom en satsning på kommunekologer. Vidare anges att vi aktivt ska styra mot hållbara transportmöjligheter vilket inkluderar gång- och cykeltrafik samt närhet till kollektivtrafik. Detta stämmer väl överens med Tekniska nämndens mål 8 och dess indikatorer samt mot befintliga miljömål. Enligt kommunfullmäktiges beslut ska ett hyrcykelsystem etableras under 2017, vilket kommer kräva konkreta aktiviteter kopplat till detta beslut.

TEN 8. Tekniska nämnden skapar förutsättningar för ökat hållbart resande samt hållbar VA- och avfallshantering

	Utfall 2015	Nivå 2017	Nivå 2018	Nivå 2019
Genomförd andel projekt för gång, cykel, och kollektivtrafik i förhållande till totala upparbetade infrastrukturinvesteringar i investeringsbudgeten	Referensmätning görs 2016	ökning	ökning	ökning
Total mängd hushållsavfall i kg per person och år	534	532	530	528
Minskning av antal ha hårdgjord yta som är ansluten till spillvattenledningar	1,6	1,4	1,0	0,8
Andelen distribuerat vatten som når och debiteras medborgarna eller verksamhetsutövare	83%	>82%	>82%	>82%
Andel hushållsavfall som återvinns genom materialåtervinning, inklusive återanvändning och biogasproduktion	40*	42	43	>43

*indikatorvärdet för 2017 och framåt bygger på justerat utfall för 2015 (40% istället för 45%). Beräkning har skett enligt Avfalls Sveriges webportal där bl.a. justering har skett kring beräkning av den verkliga återvunna andelen av förpackningar och tidningar (med schablon) istället för beräkning baserat på totalt insamlade mängder förpackningar och tidningar.

Under kommunfullmäktiges mål 8 har miljömål tilldelats berörda nämnder att arbeta med. Nedan beskrivs de miljömål som tekniska nämnden har tilldelats.

KF-mål riktat till förvaltning (miljömål)

- *Utsläppen av växthusgaser i Mölndal ska uppgå till högst 2,9 ton CO2-ekvivalenter/invånare och år*
- *Halten kvävedioxid vid bostäder, skolor och förskolor i Mölndal ska inte överskrida 60 µg/m3 luft fler än 175 timmar/år eller 20 µg/m3 luft som årsmedelvärde*
- *Halten partiklar (PM10) vid bostäder, skolor och förskolor i Mölndal ska inte överskrida 30 µg/m3 luft fler än 35 dygn/år eller 15µg/m3 luft som årsmedelvärde*
- *Förekomsten av farliga ämnen i barns vardag ska minimeras*
- *Nettotillskottet av övergödande ämnen inom kommunens gränser ska till Mölndalsån högst uppgå till 2,7 ton fosfor och 33 ton kväve och till Lindomeån högst uppgå till 1,6 ton fosfor och 31 ton kväve*
- *Samarbetet mellan olika aktörer inom vattenområdet ska stärkas för att förbättra arbetet med att uppnå god kemisk och god ekologisk status i sjöar och vattendrag*

- *Våtmarker ska nyskapas, återskapas eller restaureras som reningsmetod, flödesutjämnare eller som naturvårdsinsats*
- *Nya biotopskyddsområden ska bildas*
- *Andelen död ved och ädellövträd i produktionsskogen ska öka*
- *Det ska finnas bostadsnära odlingar i flera tätbebyggda områden i Mölndal*
- *De bostäder som omfattas av stadens bulleråtgärdsprogram ska ha åtgärdats*
- *Andelen personresor som utförs med cykel ska vara minst 12 % och med kollektivtrafik minst 25 %*
- *Regionala avfallsplanen, A2020, ska uppfyllas*
- *Samarbetet mellan olika aktörer inom naturvårdsområdet ska stärkas*

9. I Mölndal ska graden av socialt deltagande, integration och egenförsörjning öka

Enligt kommunfullmäktiges beslutade budget/plan 2017-2019 har Tekniska nämnden fått ett riktat uppdrag som innebär att i samverkan med social- och arbetsmarknadsnämnden se över hur staden kan utveckla OSA-verksamheten med fokus på integration.

Därutöver gäller att staden ska genomföra fler upphandlingar med sociala krav. Vi ska ställa krav på goda arbetsvillkor och hög miljöhänsyn i våra upphandlingar av varor och tjänster, vilket också starkt berör Tekniska nämnden som årligen genomför många upphandlingar. Vidare kan vi bidra till att öka andelen unga som får möjlighet till feriejobb och praktikplatser inom stadens verksamheter, i enlighet med uppdraget.

Internt fokus

10. Mölndals stads attraktivitet och tydlighet som arbetsgivare ska stärkas

TEN 10. Tekniska förvaltningen ska vara en tydlig och attraktiv arbetsgivare

	Utfall 2015	Nivå 2017	Nivå 2018	Nivå 2019
Medarbetarenkät Tekniska förvaltningen, rekommenderar Mölndals stad som arbetsgivare	61%	≥65%*	≥68%	≥70%
Medarbetarenkät Tekniska förvaltningen, att vara chef i Mölndals stad	85%	≥85%	≥85%	≥85%
Sjukfrånvaro på Tekniska förvaltningen	5,09%	≤3,7%	≤3,7%	≤3,7
Medarbetarenkät Tekniska förvaltningen, Hållbart medarbetarengagemang (HME)	78%	≥80%	≥80%	≥80%

*Indikatorvärdet bygger på resultatet från 2015 som landade på 61 %. Resultat för 2016 erhöles i oktober och visar på en rejäl höjning, till 69%, mot 2015.

Intern kontroll

Nämnderna har det yttersta ansvaret för den interna kontrollen inom respektive verksamhetsområde och ska planera och prioritera arbetet med utveckling av rutiner för att stärka den interna kontrollen.

Åtgärder intern kontroll

Grunden för internkontroll är att verksamheten har ändamålsenliga styrmodeller, goda rutiner och inbyggda kontrollaktiviteter. För varje kommunbidragsområde samt för Stab och avdelning Trafik och projekt har kontrollplaner tagits fram sedan tidigare. De beskriver risker som kan uppkomma inom verksamheterna. Dessa risker har analyserats och prioriterats (poängsatts) utifrån bedömning av sannolikhet och konsekvens. De punkter som innebär störst risk inom varje verksamhetsområde har överförts till Tekniska nämndens internkontrollplan.

I samband med framtagande av denna verksamhetsplan har förvaltningen gått igenom kontrollplanerna igen och vid behov reviderat dem och dess prioritering utifrån riskanalys. Resultatet presenteras således i bifogad internkontrollplan för Tekniska nämnden. Se bilaga 1.

Uppföljning enligt intern kontrollplan

I samband med varje kvartalsslut ansvarar ansvariga chefer för kommunbidragsområdena inklusive Trafik och projekt och stab att rapportera uppföljningen av deras egna kontrollplaner. Utifrån det materialet säkerställer staben att kontrollerna är genomförda för hela Tekniska förvaltningen och rapporterar detta i kvartalsrapport till nämnden med kommentarer till varje punkt i internkontrollplanen. Då utförs även en analys av eventuella avvikelser mot internkontrollplanen och behovsinventering för att förhindra fortsatta avvikelser. Totalt sett innebär detta att den strukturerade uppföljningen av internkontrollplanen leder till verksamhetsutveckling på avdelningarna och i staben. Uppföljningen rapporteras även i verksamhetsberättelsen, med en samlad avvikelserapportering och analys för hela året.