



SAMMANTRÄDESPROTOKOLL

Vård- och omsorgsnämnden

Sammanträdesdatum

2016-12-15

§ 115

VON 4/16

Budget och verksamhetsplan 2017 - 2019

Beslut

Vård- och omsorgsnämnden antar Verksamhetsplan 2017-2019.

Ärendet

Enligt stadens styrprinciper ska samtliga nämnder upprätta verksamhetsplaner och verksamhetsberättelser. Planen är en styrande överenskommelse mellan nämnd och förvaltning. Verksamhetsplanen syftar till att visa nämndens övergripande direktiv kring styrning av förvaltningen med fokus på förändring och utveckling av kärnverksamheten

Ärendets behandling

Förvaltningens tjänsteskrivelse 2016-11-24

Budget- och verksamhetsplan, 2016-12-15

Vård- och omsorgsnämndens arbetsutskott 2016-12-01, §194

Förslag till beslut

Vård- och omsorgsnämnden antar Verksamhetsplan 2017-2019.

Beslutsgång

Ordförande frågar om förslag till beslut kan antas och finner att så sker.

Expedieras till

Chef vård- och omsorgsförvaltningen chef ekonomi/bitr. förvaltningschef
ekonomiavdelningen, stadsledningsförvaltningen

Verksamhetsplan 2017-2019

Vård- och omsorgsnämnden



Innehåll

Sammanfattning	3
Bakgrund och syfte.....	3
Uppdrag och organisation	3
Mölndal Vision 2022.....	5
Grundläggande värden	5
Målbild för vård- och omsorgsnämnden	5
Värdegrund.....	5
Värdighetsgarantier	5
Omvärldsperspektiv och förutsättningar	6
Strategier och satsningar	8
Utveckling grunduppdrag.....	8
Ekonomi och volymer	11
En hållbar stad där vi växer och mår bra.....	13
Internt fokus	17
Intern kontroll.....	20
Bilaga 1 Målkedja med mål, indikatorer och definitioner	21

Sammanfattning

Nämnden har en budget i balans, men den är fortfarande inte stabil. Det finns enheter i den interna driften som inte klarat av att hålla fastlagd budget 2016, vilket är av största vikt att göra 2017 då det överskott som funnits 2016 framförallt beror på att volymerna inte ökat i den takt som beräknats. Inom funktionshinderområdet behöver effektiviseringsåtgärder göras motsvarande fem miljoner kronor för att vara i balans vid årets början.

Framöver förväntas behovet av insatser att öka, inom såväl äldreomsorg som hemsjukvård och funktionshinder. För att möta utvecklingen behövs en tydlighet inom myndighetsutövningen. Därför kommer vägledning för biståndshandläggning inom socialtjänstlagen att revideras och vägledning för lagen om stöd och service till vissa funktionshindrade att arbetas fram.

Det systematiska kvalitetsarbetet ska intensifieras och utvecklas under året. Det innebär att arbetet med behovsanalys och identifiering av ändamålsenligt verksamhetsstöd för ledningssystem ska färdigställas. Fokus ligger även på identifiering och kartläggning av ledningssystemets processer samt att de styrdokument som ingår i ledningssystemet ska vara kända och tillämpade i verksamheterna.

Under 2017 är prioriterade områden för nämnden som arbetsgivare att minska andelen arbetad tid som timanställda utför, öka sysselsättningsgraden hos deltidsanställda samt att minska sjukfrånvaron i förvaltningen. Fokus kommer också att ligga på kompetensutveckling i chefsuppdraget, fortsatt förtätning i chefsledet samt utveckling i ledarskapet.

Bakgrund och syfte

Av stadens styrprinciper framgår att samtliga nämnder ska upprätta verksamhetsplaner och verksamhetsberättelser. Planen är en styrande överenskommelse mellan nämnd och förvaltning. Den följs upp i berättelsen som ställs från förvaltning till nämnd.

Verksamhetsplanen syftar till att visa nämndens övergripande direktiv kring styrning av förvaltningen med fokus på förändring och utveckling inom kärnverksamheten. Stadens vision visar inriktningen och ligger till grund för strategisk planering och utveckling.

Tillsammans med ledningssystem för kvalitet och patientsäkerhetsplan utgör verksamhetsplanen grunden för de uppdrag som nämnden ger verksamheten.

Verksamhetsplan 2017-2019 utgår från vård- och omsorgsnämndens politiska intentioner.

Det övergripande långsiktiga målet är att den samlade kvaliteten på vården och omsorgen ska öka och utvecklas.

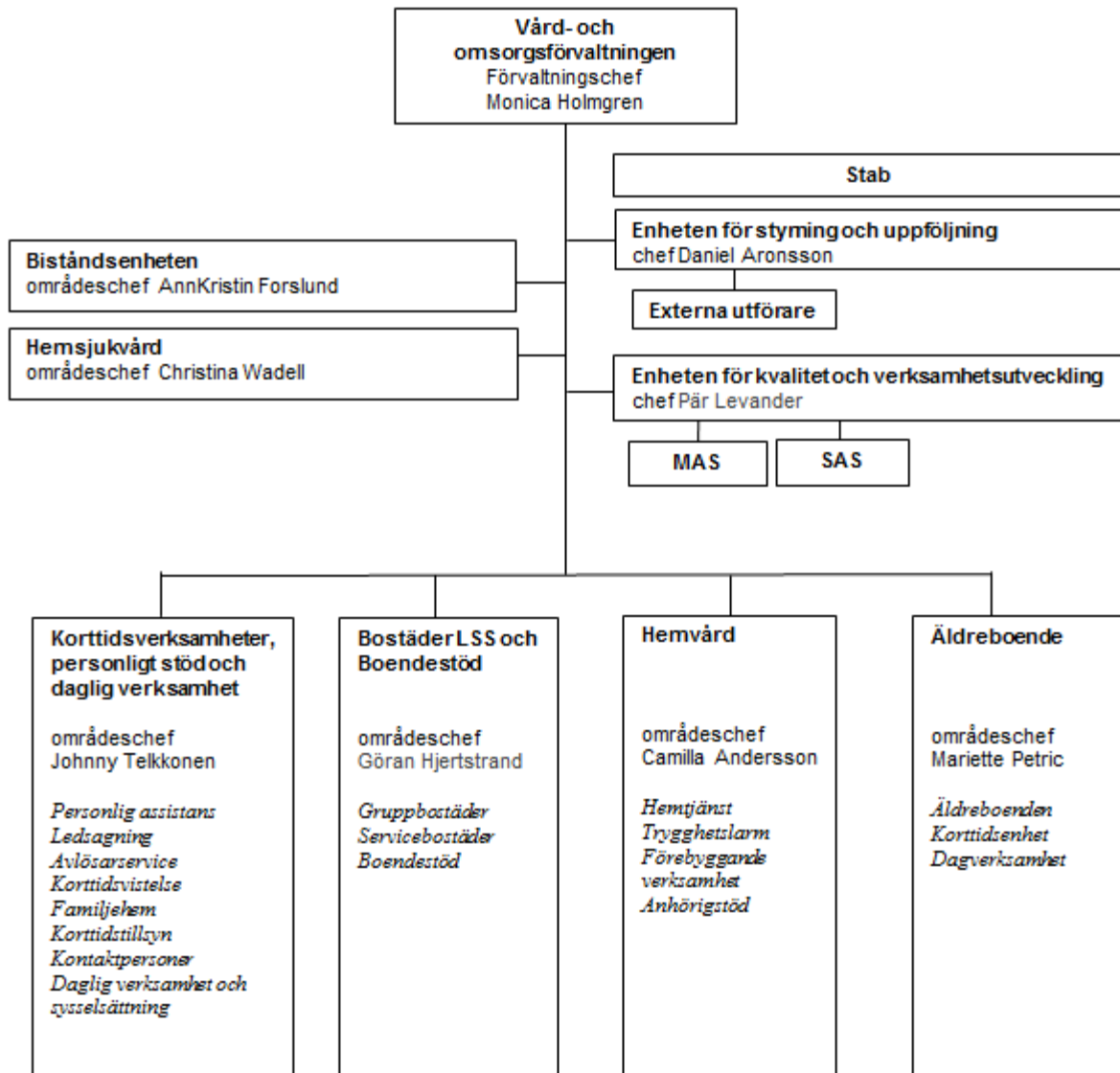
Uppdrag och organisation

Den kommunala verksamheten ska enligt stadens styrprinciper utvecklas och präglas av framsynt planering och god hushållning samt resultera i en samhällsservice som stämmer väl med kommuninvånarnas behov.

Nämndens huvudsakliga uppdrag enligt reglemente, utöver det som föreskrivs i kommunallagen, andra lagar, kommungemensamt reglemente för nämnderna i Mölndals stad och styrprinciper för Mölndals stad, är att fullgöra stadens uppgift vad gäller kommunal hälso- och sjukvård enligt lag (HSL) och avtal med Västra Götalandsregionen, lagen om stöd och service till vissa funktionshindrade (LSS), socialförsäkringsbalken (SFB) samt insatser enligt socialtjänstlagen (SoL).

Det är vård- och omsorgsnämndens uppgift att, tillsammans och i samverkan med social- och arbetsmarknadsförvaltningen, utarbeta och följa en fungerande samarbetsrutin mellan nämnderna avseende fullgörandet av ansvaret enligt socialtjänstlagen för personer som kan komma att behöva insatser från båda nämndernas ansvarsområde. Samarbetsrutinen fastställs av bägge nämnderna.

Organisationsschema



Mölndal Vision 2022

Mölndal är den hållbara staden där alla får chansen. Med mod och kreativitet förstärker vi Västsverige. Så lyder sammanfattningen av Mölndals vision. En viktig del av visionen är dess tre fokusområden med tillhörande visionsstrategier. Till fokusområdena knyts mål som på kortare sikt ska styra den kommunala organisationen. Dessa mål är beslutade av kommunfullmäktige och återges i verksamhetsplanen.

Grundläggande värden

Målbild för vård- och omsorgsnämnden

Kvalitet i varje möte

Det känns tryggt, stimulerande och meningsfullt för äldre och personer med funktionsnedsättningar att leva och bo i Mölndals stad.

Vi har tilltro till individens egen kraft, och skapar förutsättningar för individen att leva och forma sitt liv självständigt, i gemenskap med andra.

Vi är en attraktiv arbetsgivare som sätter hälsa och miljö högt.

Värdegrund

Värdegrund är etiska normer som ska ligga till grund för verksamheten. För äldreomsorgen är den nationella värdegrunden en viktig utgångspunkt i arbetet:

Socialtjänstens omsorg om äldre ska inriktas på att äldre personer får leva ett värdigt liv och känna välbefinnande (värdegrund). (Socialtjänstlagen 5 kap, 4 §.)

Funktionshinderverksamhetens värdegrund har sin grund i förarbetet till lagen om stöd och service till vissa funktionshindrade, LSS:

Den humanistiska människosynen innebär att människan alltid är att betrakta som en individ med värde i sig. Ingen människa är mer värd än någon annan. En ovillkorlig rätt till respekt för människovärdet förändras inte av grad eller av annan art av funktionsnedsättning. Den människa som har ett svårt handikapp får aldrig betraktas som ett 'föremål för åtgärder', utan ska ses som en individ med rättigheter. (Prop. 1992/93:159 s. 43)

Värdegrundsarbetet, som pågått parallellt inom funktionshinder och äldreomsorg, har nu en tydlig inriktning mot gemensam utveckling och samarbete mellan områdena.

Värdighetsgarantier

Vård- och omsorgsnämnden har antagit lokala värdighetsgarantier för äldreomsorg och funktionshinder för att säkerställa kvaliteten och för att tydliggöra för brukare, anhöriga och övriga kommuninvånare vad de kan förvänta sig.

Värdighetsgarantierna innehåller löften om bland annat genomförandeplan, legitimation, kontinuitet, delaktighet och inflytande.

Värdighetsgarantierna följs upp genom stadens verksamhetsuppföljning och stadens system för synpunkter och klagomål. Brukare kan lämna synpunkter och klagomål om de upplever att värdighetsgarantierna inte följs. Synpunkterna tas tillvara i verksamheternas förbättringsarbete.

Omvärldsperspektiv och förutsättningar

Systematiskt kvalitetsarbete

Alla verksamheter inom vård- och omsorgsförvaltningen ska verka för en god kvalitet i de tjänster man utför för brukarna i Mölndals stad. Utgångspunkten för vård- och omsorgsnämndens kvalitetsarbete är bl.a. socialstyrelsens föreskrifter och allmänna råd (SOSFS 2011:9) om ledningssystem för systematiskt kvalitetsarbete.

Förvaltningens kvalitetsarbete är beskrivet i vård- och omsorgsnämndens kvalitetsinriktning. Där beskrivs det att ledningssystemet ska användas för att systematiskt utveckla och säkra kvaliteten och vara ett stöd i att leda och förbättra i verksamheterna.

Ett fungerande ledningssystem för kvalitet bygger på ett systematiskt förbättringsarbete, internt styrande dokument och ledningssystemets struktur. För att nå framgång behöver förvaltningen identifiera behov, utveckla strukturer, processer och verktyg. Det systematiska kvalitetsarbetet ska på sikt vara integrerat i det dagliga arbetet.

Översyn av socialtjänstlagen

Regeringen har tagit initiativ till en översyn av den drygt 30 år gamla socialtjänstlagen (SoL). En utredning beräknas vara klar 1 maj 2018. Förvaltningen kommer att följa utredningens arbete. Vad den reviderade lagen får för konsekvenser är ännu inte möjligt att bedöma.

Bemanning på äldreboenden

I februari 2016 infördes en ny bestämmelse i socialtjänstförordningen. Bestämmelsen innebär att det, utifrån den enskildes aktuella behov, ska finnas tillgång till personal dygnet runt, som utan dröjsmål kan uppmärksamma om en boende behöver stöd och hjälp.

2017-2018 väntas SKL:s vägledning till kommunerna kring bemanning på äldreboende vara klar. Förvaltningen följer utvecklingen på nära håll genom att delta i delar av det nationella arbetet på området. Förändringar kan komma att ske av arbetssätt och bemanning på äldreboende.

Nationell kvalitetsplan för äldreomsorgen

Utredningen om nationell kvalitetsplan för äldreomsorgen beräknas vara klar första kvartalet 2017. Förvaltningen följer utvecklingen och dess eventuella konsekvenser inom äldreområdet.

Ökat behov av insatser - funktionshinder, äldreomsorg och hemsjukvård

Förvaltningen förutser att antalet personer som ansöker om bistånd inom funktionshinderområdet kommer att öka, vilket framförallt har betydelse för bostadsplaneringen. Antal bostäder med särskild service behöver utökas. Nyttjandet av bostäder kan behöva ses över, bland annat beroende på behov av bostäder för yngre personer med neuropsykiatriska funktionsnedsättningar och för äldre brukare.

Förvaltningen har behövt köpa platser externt då behoven inte kunnat tillgodoses inom ramen för förvaltningens verksamheter. Dessutom oroar antalet icke verkställda beslut om bostad med särskild service. Inspektionen för vård och omsorg (IVO) har skärpt sin granskning av förhandsbesked och benägenheten att utdöma vite för icke verkställda beslut. Fler köpta platser gör att vite kan undvikas men betyder ökade kostnader.

Volymerna väntas öka inom äldreomsorgen då den äldre befolkningen ökar och allt mer vård bedrivs utanför sjukhuset. Det ställer högre krav på det kommunala åtagandet avseende hälso- och sjukvård samt omsorgsinsatser, likväl som på ett ökat stöd till anhöriga.

Väntetiden mellan beslut om en plats på särskilt boende för äldre och inflyttning är tidvis lång. Enligt befolkningsprognosen i senaste boendepåsen väntas behovet av platser öka med 40 platser till 2019.

Avancerad sjukvård i hemmet (ASIH)

Ett ASIH- team startar under 2017. ASIH står för Avancerad sjukvård i hemmet och är ett samarbete mellan Västra hälso- och sjukvårdsnämnden, Sahlgrenska universitetssjukhuset och vård- och omsorgsnämnden. Syftet är att erbjuda avancerad sjukvård i hemmet, som ett alternativ till sjukhusvård, för personer som är svårt sjuka eller i behov av vård i livets slutskede.

IT och e-hälsa

Välfärdsteknologi är kunskapen om och användandet av teknik som kan bidra till ökad trygghet, aktivitet, delaktighet och självständighet för personer med funktionsnedsättning och deras anhöriga. E-hälsa är ett samlingsnamn på insatser, verktyg och processer som syftar till att rätt person ska ha rätt information vid rätt tillfälle och skapa nytta för brukare, personal och beslutsfattare.

Förvaltningen ska använda välfärdsteknologi och e-hälsa för ökad trygghet, säkerhet och delaktighet för brukarna i hemmet, i enlighet med nämndens och kommunstyrelsens handlingsplan. Införandet av ett nytt verksamhetssystem inom förvaltningen kommer att ge nya möjligheter att arbeta med e-hälsa. Nya arbetssätt och metoder ställer krav på tillgänglig support samt kunskapsstöd för verksamhetsutveckling.

Stadens kommande digitala agenda och nämndens handlingsplan beskriver utvecklingsområden där förvaltningen ser stora möjligheter.

Samverkan kommun/region - Trygg och effektiv utskrivning från slutenvård

Samverkan och samordning inom vård och omsorg mellan kommun och Västra götalandregionen blir allt viktigare då kommunen vårdar allt fler i hemmet.

En ny lagstiftning väntas under 2017 som ersätter lagen om kommunernas betalningsansvar för viss hälso- och sjukvård och Samordnad vård- och omsorgsplanering mellan huvudmännen. Målsättningen med lagstiftningen är färre antal dagar på sjukhus och väntas ställa ökade krav på planering i och med färre antal dagar innan betalningsansvaret inträder. Detta gäller framförallt för personer som vårdas inom psykiatri. Dessutom ökar kraven på samordnad individuell plan (SiP) och uppföljning hos både kommun och regionsjukvård.

Uppföljning av beslut om bistånd

Beslut om bistånd ska följas upp och omprövas systematiskt, enligt Socialstyrelsens föreskrift SOSFS 2014:5. Idag följs inte alla beslut upp i enlighet med tidsramen i beslutet. Uppföljning sker framöver med stöd av det strukturerade verktyget för dokumentation Individens Behov i Centrum (IBIC), som är under implementering. Arbetsbelastningen för handläggare och organisation påverkas.

Samarbete med andra förvaltningar

Inom vård- och omsorgsförvaltningen pågår flera samarbeten med andra förvaltningar i staden, några sedan flera år och några som nyligen har påbörjats.

Vård- och omsorgsförvaltningen och social- och arbetsmarknadsförvaltningen har ett pågående samverkansprojekt kring den gemensamma målgruppen personer med samsjuklighet (beroende och psykisk funktionsnedsättning).

Stöd i Arbete (SIA), en verksamhet inom funktionshinderområdet, samarbetar med social- och arbetsmarknadsförvaltningen och utbildningsförvaltningen för att ge stöd till personer att komma ut i arbetsträning, praktik eller arbete. Samarbete sker även externt med bland annat Försäkringskassan, Arbetsförmedlingen och Västra Götalandregionen.

Träffpunkten i centrum, en del av det förebyggande arbetet inom äldreomsorgen, samverkar med stadsledningsförvaltningens folkhälsoplanerare och civilsamhället på temat

”Tillsammans för äldres gemenskap, hälsa och välbefinnande” och kommer under 2017 att fortsätta arbetet i nätverk.

Ett samarbete mellan vård- och omsorgsförvaltningen, social- och arbetsmarknadsförvaltningen och utbildningsförvaltningen har nyligen påbörjats kring det kommunala aktivitetsansvaret. Aktivitetsansvaret omfattar ungdomar som har fullgjort sin skolplikt, men som inte har fyllt 20 år och inte går någon gymnasial utbildning. Syftet med samarbetet är att fler i målgruppen får någon form av sysselsättning.

Nämnden som arbetsgivare

Nämndens attraktivitet som arbetsgivare behöver stärkas. Förvaltningen står inför ett stort behov av arbetskraft de närmaste åren. Medelåldern bland de anställda är hög vilket innebär att ett stort antal medarbetare går i pension samtidigt och lämnar vakanser.

Antalet timanställda är fortfarande på för hög nivå och alla medarbetare som önskat förhöjd tjänstgöringsgrad har inte fått sina behov tillgodosedda.

Ohälsan och sjukfrånvaron är fortsatt alltför hög inom förvaltningen. Frågan är komplex och behöver angripas ur flera perspektiv, från strategisk ledningsnivå till individuell nivå, där medarbetarnas kunskaper om och förhållningssätt till sin hälsa och arbete också är viktiga komponenter.

Strategier och satsningar

Grunduppdraget för nämnden är att tillgodose brukarnas behov av vård och omsorg. Utöver arbete utifrån nämndens mål utvecklas också grunduppdraget för att möta förutsättningar i omvärlden.

Utveckling grunduppdrag

Systematiskt kvalitetsarbete

I utvecklingen av det systematiska kvalitetsarbetet ska arbetet med behovsanalys och identifiering av ändamålsenligt verksamhetsstöd för ledningssystem färdigställas under 2017. Processer kopplade till ledningssystemet ska vara identifierade och kartlagda. Styrdokument som ingår i ledningssystemet för kvalitet ska vara kända och tillämpade i verksamheterna.

Ökat behov av insatser - funktionshinder, äldreomsorg och hemsjukvård

Inom funktionshinder ökar behovet av bostäder med särskild service. Under 2017 öppnas en ny servicebostad. Dessutom kommer nyttjandet av befintliga bostäder att ses över för att optimera användandet utifrån olika målgruppers behov. För att undvika vitesföreläggande erbjuds köpta platser till de personer som inte kunnat erbjudas plats internt.

För att möta fler brukare med större behov av insatser ska samtliga hemtjänstområden arbeta mer riktat mot målgruppen brukare som är svårt sjuka eller vårdas i livets slutskede. Utifrån detta ska ett samarbete starta med det nybildade ASIH-teamet. För att möta ökade krav på hälso- och sjukvård samt omsorgsinsatser kommer kompetensutvecklingsinsatser att genomföras.

Genom ökat samarbete mellan Anhöriglots och förvaltningens verksamheter ska anhörigperspektivet inom vård och omsorg stärkas och fler ska nås inom målgruppen. Syftet är ökad trygghet och delaktighet för anhöriga i den närståendes vård samt att tidigt förebygga ohälsa hos anhöriga.

Inom hemsjukvård ska en kartläggning göras över befintlig kompetens hos hälso- och sjukvårdspersonal. Utifrån identifierade behov kompletteras befintlig kompetens för att kunna möta fler brukare med förändrade behov samt för att kunna handleda och utbilda baspersonalen.

Under 2017 kommer biståndsenheten att revidera vägledningen för myndighetsutövning SoL- äldreomsorg samt utarbeta en vägledning för myndighetsutövning LSS. Syftet är ökad rättsäkerhet för brukaren genom tydligare riktlinjer och vägledning för biståndshandläggarna i utredning och beslut.

För att möta ett ökat behov av platser på särskilt boende pågår en förstudie till ett nytt äldreboende i samverkan med Mölndalsbostäder. Ett platstillskott kan troligen inte ske inom planperioden på grund av långa planerings- och byggtider.

Vård- och omsorgsnämnden har utrett förutsättningarna för att upphandla äldreboende enligt lagen om valfrihetssystem (LOV) i syfte att säkerställa framtida tillgång till platser. Nämnden har beslutat att rekommendera kommunfullmäktige att ställa sig bakom tillämpning av LOV i särskilt boende för äldre. Kommunfullmäktige behandlar frågan under 2017.

Avancerad sjukvård i hemmet (ASIH)

Målgruppen för ASIH-teamet är kommuninvånare som är i behov av avancerad sjukvård i hemmet. Grunden för arbetet med ASIH- team är lagd och arbetet startar i början av 2017. Under året kommer arbetet att följas upp för att analysera och utvärdera om resurser används i den utsträckning som planerats, hur många som får sina insatser via teamet samt hur samarbetet mellan kommun och region utvecklas.

IT och e-hälsa

Under 2017 startar arbete med aktiviteter utifrån stadens digitala agenda samt nämndens och kommunstyrelsens handlingsplan för trygghet, service och delaktighet i hemmet. I enlighet med handlingsplanen ska nya metoder och stöd prövas, utifrån nya möjligheter inom välfärdsteknologi och e-hälsa.

Samverkan kommun/region - Trygg och effektiv utskrivning från slutenvård

Antal dagar innan betalningsansvaret inträder för utskrivningsklara på sjukhus kommer troligen att minska, vilket framförallt berör personer som vårdas inom psykiatrin. För att möta de nya kraven kommer funktionshinderområdet att göra en översyn av framförallt boendestödets organisering. Det sker för att identifiera hur verksamheten snabbt kan starta upp nytt stöd eller återuppta befintliga insatser.

För att förbättra samverkan med Västra Götalandsregionen och bättre följa samverkansavtalet kommer biståndsenheten att använda Samordnad individuell plan (SIP) i högre utsträckning. SIP är ett verktyg för att säkra och samordna insatser kring brukaren samt för att kvalitetssäkra processen.

Uppföljning av beslut

Ett förändrat arbetssätt kommer att innebära mer flexibla beslutstider, vilket kan innebära både kortare och längre tid innan beslut följs upp. Beslut om bistånd kommer att i högre utsträckning följas upp för att uppfylla kraven i Socialstyrelsens föreskrift (SOSFS 2014:5)

Basal hygien inom vård och omsorg

Socialstyrelsens föreskrift om basala hygienrutiner (SOSFS 2015:19) ställer krav på arbetskläder, omklädningsrum och tvättmöjligheter för alla som arbetar inom vård och omsorg. Alla verksamhetsområden ska fullfölja arbetet med att uppfylla föreskriften.

Särskilt uppdrag om hemlagad mat i hemtjänsten

Efter avslutad pilotstudie gällande hemlagad mat i hemtjänsten är avsikten att permanenta detta i stadens verksamhet. Kommunfullmäktige har gett nämnden i uppdrag att i januari 2017 återkomma med olika alternativ hur det kan åstadkommas.

Specialdestinerat statsbidrag till ökad bemanning inom äldreomsorgen

Förvaltningen fortsätter med de statliga satsningar som påbörjades 2015, dvs. regeringens satsning på ökad bemanning inom äldreomsorgen. För förvaltningens del handlar det om utveckling av tvärprofessionellt teamarbete och satsning på aktiveringspedagoger.

Under 2017 skapas tvärprofessionella team för teamarbete nära brukare. Som ett led i detta påbörjas arbetet med de båda nationella kvalitetsregistren Senior alert och BPSD (Beteendemässiga och psykiska symptom vid demens).

Aktiveringspedagoger finns både på äldreboende och på träffpunkter. De som under 2016 anställdes och knutits till träffpunkterna, arbetar i enlighet med uppdraget att erbjuda mötesplatser för social gemenskap och aktiviteter som stärker äldres hälsa. Prioriterade grupper är äldre som har behov av ökad gemenskap. För att nå fler inom den prioriterade målgruppen behöver samarbetsformer mellan aktiveringspedagoger och hemtjänstpersonal etableras. En handlingsplan för att etablera samarbetsformerna ska tas fram.

Aktiveringspedagogerna på äldreboende kommer att genomföra fler aktiviteter för de boende. Utifrån förra årets kunskapsinsamling ska aktiviteter genomföras både individuellt och i grupp, utifrån brukarnas individuella förutsättningar.

Ekonomi och volymer

I nedanstående tabell sammanfattas några av de viktigaste omfördelningarna som finns med i förvaltningens budgetförslag.

Fördelning mellan kommunbidrag ska ses som ett skarpt förslag medan satsningarna inom respektive kommunbidragsområde ska ses som en utgångspunkt för det kommande arbetet med detaljbudget vilket innebär att mindre justeringar kan komma att ske. Siffrorna för 2016 avser 2016 års löne-/prisnivå och siffrorna för 2017-2019 avser 2017 års pris-/lönenivå.

	2016	2017	2018*	2019*
Nämnd, förvaltningsledning och stab	66,3	67,1		
- Verksamhetssystem		- 0,5	0	0
- Omfördelning av tjänst		0,1	0,1	0,1
- Verksamhetsutvecklare IT		0	0,7	0,7
- Handläggare LSS		0	0,7	0,7
Äldreomsorg	512,3	517,7		
- Hospice		- 2,0	- 2,0	- 2,0
- Beställd hemtjänst		- 8,5	- 5,5	- 2,5
- Köpt korttidsvård		- 1,0	- 1,0	- 1,0
- Nattpatrull och trygghetslarm		- 1,0	- 1,0	- 1,0
- Hälso- och sjukvård		0	2,1	2,1
- Avgift äldreboenden		- 0,5	- 0,5	- 0,5
- ASIH		5,0	5,0	5,0
- Äldreboende		0	8,5	17,0
- Första linjens support		0	0,6	0,6
Funktionshinderomsorg	380,0	396,5		
- Bostad särskild service LSS		5,0	12,0	12,0
- Köpta platser		7,0	14,0	21,0
- Personlig assistans		0	2,0	4,0
- Gemensamt funktionshinder		- 5,1	- 5,1	- 5,1
Utgiftstak vård- och omsorgsnämnden	958,5	981,3		

*Siffrorna för 2018-2019 finns med för att visa på omfattning av satsningar och omfördelningar över tid i förhållande till 2017 och ska ej ses som skarpa förslag på fördelning

2016 hade förvaltningen problem att hålla fastlagd budget inom den interna driften. Totalt gör korttidsverksamheten, personlig assistans, bostad med särskild service och interna driften av hemtjänst ett överskridande jämfört med budget eller ersättningsnivå på 13 mnkr enligt prognos. Ett viktigt och prioriterat arbete var under hösten att komma i fas med budget.

Även om förvaltningen lyckas med att anpassa kostnaden för egenregin till budgeterad nivå, gör förvaltningen bedömningen att 2017 kommer bli ett mycket tufft år ekonomiskt. Det finns många orosområden inom funktionshinder där kostnadsutvecklingen är mycket svår att förutse. Det gäller framförallt köpta platser där de senaste årens kostnadsökningar har inneburit kraftiga omfördelningar från egenregin. Mellan 2014 och 2016 ökade kostnaden med hela 20,6 mnkr. I förvaltningens budgetförslag finns enbart utrymme för ca 5 mnkr i tillkommande kostnader mellan 2016 och 2017. Dessutom finns stor risk för viten men förvaltningen har trots det inte valt att avsätta medel i budgetförslaget.

Inom äldreomsorgen genererar framförallt den nya ersättningsmodellen samt den lokala vägledningen för insatser enligt SoL ett fortsatt överskott som kan omprioriteras inom nämndens utgiftstak och även användas för att klara av effektiviseringskravet på 1 %.

Mot bakgrund av de ökade kostnaderna främst för köpta platser inom funktionshinder och att förvaltningen samtidigt har identifierat möjliga budgetneddragningar utan konsekvens för brukare inom äldreomsorgen föreslår förvaltningen att 2 mnkr omfördelas från äldreomsorg till funktionshinderomsorg. Trots det behöver riktade besparingar genomföras för att nå en budget i balans. I dagsläget finns inga konkreta förslag utan förvaltningen föreslår en riktad besparing på 5 mnkr på egenregin inom funktionshinder.

För 2017 och framåt behöver kommunbidragsområde nämnd, förvaltningsledning och stab förstärkas med 0,1 mnkr från funktionshinder till följd av omfördelning av arbetsuppgifter mellan områdena.

En hållbar stad där vi växer och mår bra

Mölnadal växer och vi blir fler. Unga människor söker sig till Mölnadal för att leva och bo. Här kan du styra dina livsval och nå din fulla potential. Alla får chansen. Här finns attraktiva bostäder och en grön livsmiljö. Smidiga kommunikationer gör det enkelt att besöka Mölnadal och att leva här. I Mölnadal blomstrar både stad och land. Visionsstrategier: Vi bygger attraktiva bostäder som främjar en blandning av människor och som möter bostadsbehoven hos olika generationer. Mölnadal utvecklar bra och attraktiva skolor där trygga elever når höga och jämna skolresultat. Tillsammans tar vi ett gemensamt ansvar för att barn och unga är delaktiga och mår bra. Vi verkar för en utveckling av Mölnadal som är socialt, ekologiskt och ekonomiskt hållbar.

Fullmäktigemål 2: Andelen Mölnadalabor som upplever trygghet och god hälsa ska öka

Nämndmål

Vården och omsorgen ska ge förutsättningar för att brukarna ska kunna känna välbefinnande i den miljö de vistas i

Indikator	Utfall 2014	Utfall 2015	Utfall 2016	Nivå 2017
Andel brukare inom hemtjänst som uppger att det känns mycket tryggt att bo hemma med stöd av hemtjänsten	37 %	38 %	36 %	>36 %
Andel brukare i äldreboende som uppger att det känns mycket tryggt att bo i äldreboende	48 %	46 %	47 %	>47 %
Andel brukare inom funktionshinder som svarar att de alltid får stödet på ett tryggt och säkert sätt	61 %	70 %	63 %	>63%

Nämndmål

Brukare inom vård och omsorg ska uppleva att de alltid får ett gott bemötande

Indikator	Utfall 2014	Utfall 2015	Utfall 2016	Nivå 2017
Andel brukare inom hemtjänst som är mycket nöjda med personalens bemötande	70 %	74 %	73 %	>73 %
Andel brukare inom äldreboende som är mycket nöjda med personalens bemötande	55 %	50 %	54 %	>54 %
Andel brukare inom funktionshinder som är mycket nöjda med personalens bemötande	54 %	61 %	58 %	>58 %

Fullmäktigemål 5: Bostadsbyggandet i Mölndal ska öka och möta kravet på en hållbar tillväxt

Nämndmål

Tillgängligheten till särskilt boende för äldre och bostad med särskild service LSS ska vara så god att beslut alltid kan verkställas inom tre månader

Indikator	Utfall 2014	Utfall 2015	Utfall 2016	Nivå 2017
Antal dagar i genomsnitt från ansökningsdatum till erbjudet inflyttningsdatum i särskilt boende	53	38		<38
Antal beslut om särskilt boende som inte kunnat verkställas inom 3 månader	-	53		
Antal beslut om bostad med särskild service LSS som inte kunnat verkställas inom 3 månader	-	6		
Antal tillgängliga lägenheter per år i förhållande till antal brukare med biståndsbeslut	-	-	ny	

Fullmäktigemål 6: Varje barns potential ska tidigt tas till vara så att fler får förutsättningar för goda livsvillkor. De samlade skolresultaten ska förbättras samtidigt som fler får godkänt i alla ämnen.

Nämndmål

Alla barns potential ska utvecklas genom att de erbjuds stöd i sitt skolarbete genom korttidsverksamheten

Indikator	Utfall 2014	Utfall 2015	Utfall 2016	Nivå 2017
Antal barn i grundskola som fått stöd i sitt skolarbete genom korttidsverksamheten	-	-	ny	
Antal ungdomar i gymnasieskolan som fått stöd i sitt skolarbete genom korttidsverksamheten	-	-	ny	

Fullmäktigemål 7: Mölndalsbornas möjlighet att påverka frågor som rör deras vardag ska öka

Nämndmål

Vården och omsorgen ska vara utformad så att brukarna kan leva ett gott och värdigt liv med möjlighet till delaktighet och inflytande

Indikator	Utfall 2014	Utfall 2015	Utfall 2016	Nivå 2017
Andel brukare inom hemtjänst som är nöjda med den sammantagna hjälpen	87 %	87 %	85 %	>85 %
Andel brukare inom hemtjänst som tycker att personalen alltid tar hänsyn till deras åsikter och önskemål om hur hjälpen ska utföras	-	ny	42 %	>42 %
Andel brukare inom äldreboende som är nöjda med den sammantagna hjälpen	82 %	81 %	79 %	>79 %
Andel brukare inom äldreboende som tycker att personalen alltid tar hänsyn till deras åsikter och önskemål om hur hjälpen ska utföras	-	ny	31 %	>31 %
Andel brukare inom funktionshinder som är nöjda med verksamheten	95 %	95 %	94 %	>94 %
Andel brukare inom funktionshinder som anser att de alltid får påverka olika beslut som fattas i samband med den hjälp/insats de får	-	ny	56 %	>56 %
Andel brukare inom äldreboende som deltagit i brukarundersökningen	-	-	-	ny
Andel brukare inom hemtjänst som deltagit i brukarundersökningen	-	-	-	ny
Andel brukare inom funktionshinder som deltagit i brukarundersökningen	-	-	-	ny

Fullmäktigemål 8: Mölndals miljö- och klimatarbete ska stärkas för att tillförsäkra Mölndalsborna en hälsosam och god miljö.

Nämndmål

Vård- och omsorgsnämnden ska arbeta för att alla verksamheter källsorterar

Indikator	Utfall 2014	Utfall 2015	Utfall 2016	Nivå 2017
Andel verksamheter som källsorterar	-	-	-	-

Nämndmål

Vård- och omsorgsnämnden ska arbeta för att minska det totala transportbehovet och öka andelen hållbart resande för tjänsteresor

Indikator	Utfall 2014	Utfall 2015	Utfall 2016	Nivå 2017
Antal kilometer, medarbetarnas totala körsträcka i eget fordon	52 835	40 781		<40 781
Antal kilometer, medarbetarnas totala körsträcka i stadens fordon	-	-		

Fullmäktigemål 9: I Mölndal ska graden av socialt deltagande, integration och egen försörjning öka

Nämndmål

Daglig verksamhet och daglig sysselsättning ska aktivt arbeta för att fler personer får plats på ordinär arbetsplats, får praktikplatser, får anställning eller går vidare till studier

Indikator	Utfall 2014	Utfall 2015	Utfall 2016	Nivå 2017
Andel arbetstagare med daglig verksamhet på ordinär arbetsplats	18 %	20 %		>20 %
Antal personer inom daglig verksamhet och daglig sysselsättning som gått vidare till studier under året	-	5		
Andel personer inom daglig verksamhet och daglig sysselsättning som fått praktikplats eller anställning inom vård- och omsorgsförvaltningen, under året	-	-	-	ny
Andel personer inom daglig verksamhet och daglig sysselsättning som fått praktikplats eller anställning inom stadens förvaltningar, under året	-	-	-	ny
Andel personer inom daglig verksamhet och daglig sysselsättning som fått praktikplats eller anställning i organisationer eller företag, under året	-	-	-	ny

Nämndmål

Daglig verksamhet ska utveckla samarbetet med gymnasiesärskolan så att fler ungdomar som slutar skolan bereds arbete på ordinär arbetsmarknad

Indikator	Utfall 2014	Utfall 2015	Utfall 2016	Nivå 2017
Andel elever som haft kontakt med område funktionshinderns arbetsspecialister och efter gymnasiesärskolan gått ut i praktik eller arbete direkt, inom vård och omsorgsförvaltningen	-	-	-	ny
Andel elever som haft kontakt med område funktionshinderns arbetsspecialister och efter gymnasiesärskolan gått ut i praktik eller arbete direkt, inom stadens förvaltningar	-	-	-	ny
Andel elever som haft kontakt med område funktionshinderns arbetsspecialister och efter gymnasiesärskolan gått ut i praktik eller arbete direkt, i organisationer eller företag	-	-	-	ny

Nämndmål

Alla verksamheter skall öka och möjliggöra det sociala deltagandet i samhället

Indikator	Utfall 2014	Utfall 2015	Utfall 2016	Nivå 2017
Antal aktiviteter som organiserats av verksamheten utanför äldreboendet	-	-	-	ny
Antal brukare som deltagit i aktiviteter som organiserats av verksamheten utanför äldreboendet	-	-	-	ny
Antal brukare på gruppbostad som inte fått värdighetsgarantilöftet om minst en social eller kulturell aktivitet i veckan uppfyllt	-	-	-	ny

Internt fokus

Fullmäktigemål 10: Mölndals stads attraktivitet och tydlighet som arbetsgivare ska stärkas.

Nämndmål

Medarbetare med deltidsanställning som önskar högre sysselsättningsgrad ska få möjlighet att få behovet tillgodosett

Indikator	Utfall 2014	Utfall 2015	Utfall 2016	Nivå 2017
Andel medarbetare som önskat högre sysselsättningsgrad och som fått sina önskemål tillgodosedda genom en varaktigt höjd sysselsättningsgrad	68 % (105 av 155)	35 % (40 av 114)		

Nämndmål

Tillsvidareanställd omvårdnadspersonal ska ha adekvat gymnasial utbildning¹

Indikator	Utfall 2014	Utfall 2015	Utfall 2016	Nivå 2017
Andel omvårdnadspersonal som har adekvat gymnasial utbildning	79 %	80 %		>80

Nämndmål

Sjukfrånvaron ska minska till ett lägre utfall än föregående år

Förvaltningens hälsopedagog kommer att ta fram en handlingsplan för det hälsofrämjande ledarskapet och andra riktade insatser mot enheterna, som ska tillämpas i verksamheterna. Fokus ska vara på hälsofrämjande åtgärder, med syfte att långsiktigt arbeta för att minska sjukfrånvaron i förvaltningen. Utsedda hälsoinspiratörer ska finnas i samtliga verksamheter och utifrån sitt uppdrag bidra till den goda arbetsplatsen. Med förtätningen i chefsledet ges cheferna möjlighet till en bättre egen arbetsmiljö samtidigt som de ska arbeta än mer aktivt med att minska sjukfrånvaron enligt den handlingsplan som tas fram.

Indikator	Utfall 2014	Utfall 2015	Utfall 2016	Nivå 2017
Sjukfrånvaron i %, totalt	9,15 %	10,8 %		<10, 8 %
Sjukfrånvaron i %, hemtjänst	-	-		
Sjukfrånvaron i %, äldreboende	-	-		
Sjukfrånvaron i %, hemsjukvård	-	-		
Sjukfrånvaron i %, funktionshinder	-	-		
Sjukfrånvaron i %, stab	-	-		
Antal anställda som ansökt om och beviljats friskvårdsersättning	-	575		>575

¹ Utfallet 2017 kommer inte vara helt jämförbart med 2016, då omvårdnadspersonal inom äldreomsorg fr.o.m. 2017 endast innefattar personal som utför omvårdnads- och omsorginsatser, tidigare ingick även serviceinsatser.

Nämndmål

Andelen arbetade timmar som utförs av timavlönad personal ska minska till 8 %

Andelen timmar som utförs av timanställd personal ska minska. Utifrån den handlingsplan som tagits fram kommer förändringar att göras, där det viktigaste är att ge förvaltningens chefer förutsättningar för att all grundbemanning och planerad frånvaro ska utgöras av månadsanställd personal. Ett resultat av det kommer att bli en viss överanställning. Antalet arbetade timmar ska följas upp varje månad, för att följa utvecklingen. När antalet timanställda minskar måste motsvarande 60 årsarbetare rekryteras som månadsanställda utöver att ersätta personalavgångar

Indikator	Utfall 2014	Utfall 2015	Utfall 2016	Nivå 2017
Andel arbetade timmar som utförs av timavlönad personal	-	-	-	ny

Intern kontroll

Nämnderna har det yttersta ansvaret för den interna kontrollen inom respektive verksamhetsområde och ska planera och prioritera arbetet med utveckling av rutiner för att stärka den interna kontrollen.

Åtgärder för intern kontroll

Under 2017 sker en översyn av ekonomidelen i månadsuppföljningarna. Syftet är att cheferna enklare ska få tillgång till rätt information, vilket möjliggör för dem att lägga mer tid på analys av resultatet.

Verksamhetsuppföljningen kommer att utvecklas så att enhetscheferna kan påbörja sina handlingsplaner direkt när egenkontrollen är genomförd. Det gör att handlingsplanerna kan ingå i underlaget vid verksamhetsuppföljning. För att underlätta enhetschefernas arbete med handlingsplaner kommer nya mallar att tas fram. Dessutom kommer frågorna i egenkontrollen att utvecklas och förtydligas.

Rapporteringen till områdeschef, från verksamhetsuppföljningen på enheterna inom intern drift, kommer att utvecklas och inkluderas i kvartalsuppföljningarna för respektive område.

Under året kommer en samlad plan för intern kontroll att tas fram som innehåller samtliga delar av nämndens arbete med intern kontroll.

Uppföljning enligt intern kontrollplan

Under 2017 arbetar nämnden med framförallt följande delar för att säkerställa målen för intern kontroll, i enlighet med reglementet.

Verksamhetsuppföljningar, intern och extern drift

Syftet med verksamhetsuppföljningarna är att säkerställa att verksamheterna bedrivs i enlighet med lagar, förordningar och nämndens riktlinjer, samt att ge underlag till enheternas och förvaltningens utvecklingsarbete. Verksamhetsuppföljning genomförs på alla enheter varje år, oavsett driftsform. Vid verksamhetsuppföljningen utgörs underlaget av resultat från egenkontroll, granskningar av dokumentation, avvikelshantering och hantering av synpunkter och klagomål, samt eventuellt andra tidigare genomförda interna eller externa granskningar.

Månadsuppföljning, intern drift

Syftet med månadsuppföljningarna är att säkerställa att verksamheterna bedrivs ändamålsenligt och kostnadseffektivt. Efter varje månadsskifte förutom januari, juli och december tar förvaltningen fram en rapport för varje enhet. Rapporten innehåller en ekonomiuppföljning inklusive prognos för helår samt uppföljning av avvikelser och bemanning.

Personaluppföljning, intern drift

Varje kvartal granskas sjukfrånvaro, övertid och vikarieanvändning av ledningsgruppen. Resultatet behandlas inom facklig samverkan och avrapporteras till nämnden.

Avtalsuppföljning, extern drift

Avtal enligt lagen om offentlig upphandling (LOU) och lagen om valfrihetssystem (LOV) följs upp kontinuerligt för att säkerställa att de externa utförarna uppfyller avtalen. Avtalsuppföljningen sker, förutom genom verksamhetsuppföljning, genom regelbundna möten med utförarna.

Övriga kontrollmoment

Utöver nämnda uppföljningar finns en kontrollista för övrig intern kontroll som staben utför. Den omfattar kontrollmoment inom ekonomiadministration, samverkan och samarbete, personaladministration, informationssäkerhet.

Bilaga 1 Målkedja med mål, indikatorer och definitioner

Stadens Vision 2022, KF-målen antagna juni 2016 och vård- och omsorgsnämndens mål med dess indikatorer hänger samman i följande målkedja:

En modig stad med tydlig historia

KF-mål 1 De som besöker stadskärnan ska i ökad grad uppleva den som sammanhållen, karaktäristisk och modern

Mölnadal förstärker Västsverige

KF-mål 3 Företagare ska uppfatta Mölnadal som en alltmer attraktiv näringslivskommun

KF-mål 4 Mölnadal ska ta en alltmer betydelsefull roll i utvecklingen av regionen

En hållbar stad där vi växer och mår bra

KF-mål 2 Andelen Mölnaldbor som upplever trygghet och god hälsa ska öka

Vård- och omsorgsnämndens mål

Vården och omsorgen ska ge förutsättningar för att brukarna ska kunna känna välbefinnande i den miljö de vistas i

Indikator	Definition på indikator
Andel brukare inom hemtjänst som uppger att det känns mycket tryggt att bo hemma med stöd av hemtjänsten	Antal brukare som i Socialstyrelsens undersökning av äldres uppfattning om kvaliteten i hemtjänst och särskilt boende uppgett att det känns mycket tryggt att bo hemma med stöd av hemtjänsten, dividerat med antal brukare som svarat, uttryckt i %.
Andel brukare i äldreboende som uppger att det känns mycket tryggt att bo i äldreboende	Antal brukare som i Socialstyrelsens undersökning av äldres uppfattning om kvaliteten i hemtjänst och särskilt boende uppgett att det känns mycket tryggt att bo i särskilt boende, dividerat med antal brukare som svarat, uttryckt i %.
Andelen brukare inom funktionshinder som svarar att de alltid får stödet på ett tryggt och säkert sätt	Antal brukare som, i vård- och omsorgsförvaltningens brukarundersökning till alla brukare med insats enligt LSS, angett att de alltid får hjälpen på ett tryggt och säkert sätt, dividerat med antal brukare som svarat, uttryckt i %.

Vård- och omsorgsnämndens mål:

Brukare inom vård och omsorg ska uppleva att de alltid får ett gott bemötande

Indikator	Definition på indikator
Andel brukare inom hemtjänst som är mycket nöjda med personalens bemötande	Antal brukare som i Socialstyrelsens undersökning av äldres uppfattning om kvaliteten i hemtjänst och särskilt boende uppgett att personalen alltid bemöter dem på ett bra sätt, dividerat med antal brukare som svarat, uttryckt i %.
Andel brukare i äldreboende som är mycket nöjda med personalens bemötande	Antal brukare som i Socialstyrelsens undersökning av äldres uppfattning om kvaliteten i hemtjänst och särskilt boende uppgett att personalen alltid bemöter dem på ett bra sätt, dividerat med antal brukare som svarat, uttryckt i %
Andel brukare inom funktionshinder som är mycket nöjda med personalens bemötande	Antal brukare som, i vård- och omsorgsförvaltningens brukarundersökning, till alla brukare med insats enligt LSS, på tre frågor kring nöjdheten med bemötandet använt det mest positiva svarsalternativet ”ja, alltid” dividerat med antal brukare som svarat, uttryckt i %.

KF-mål 5 Bostadsbyggandet i Mölndal ska öka och möta kravet på en hållbar tillväxt

Vård- och omsorgsnämndens mål:

Tillgängligheten till särskilt boende för äldre och bostad med särskild service LSS ska vara så god att beslut alltid kan verkställas inom tre månader

Indikator	Definition på indikator
Antal dagar i genomsnitt från ansökningsdatum till erbjudet inflyttningsdatum i särskilt boende för äldre	Sammanlagt antal dagar mellan ansökningstillfälle och erbjudet inflyttningsdatum i äldreboende, i alla beslut som resulterat i erbjudande om plats (oavsett om brukaren tackar ja eller nej) dividerat med antal beslut.
Antal beslut om särskilt boende som inte kunnat verkställas inom 3 månader	Alla beslut om särskilt boende SoL, där tiden mellan beslutsdatum och datum för verkställande överstiger 3 månader.
Antal beslut om bostad med särskild service LSS som inte kunnat verkställas inom 3 månader	Alla beslut om bostad med särskild service LSS, där tiden mellan beslutsdatum och datum för verkställande överstiger 3 månader.
Antal tillgängliga lägenheter per år i förhållande till antal brukare med bostadsbeslut	Antal lägenheter i äldreboende, gruppboendestäder och servicebostäder, som är tillgängliga för personer med beslut om särskilt boende enligt SoL eller LSS dividerat med antal brukare med verkställt eller icke verkställt beslut om särskilt boende enligt SoL eller LSS. Mätpunkter 30 juni och 31 december.

KF-mål 6 Varje barns potential ska tidigt tas tillvara så att fler får förutsättningar för goda livsvillkor. De samlade skolresultaten ska förbättras samtidigt som fler får godkänt i alla ämnen

Vård- och omsorgsnämndens mål	
Alla barns potential ska utvecklas genom att de erbjuds stöd i sitt skolarbete genom korttidsverksamheten	
Indikator	Definition på indikator
Antal barn i grundskola som fått stöd i sitt skolarbete genom korttidsverksamheten	Antal barn i grundskola med beslut om korttidsverksamhet, som i korttidsverksamheten får stöd med skolarbetet i grundskolan, när barn och vårdnadshavare i samband med genomförandeplanens upprättande tillfrågats och önskat sådant stöd.
Antal ungdomar i gymnasieskolan som fått stöd i sitt skolarbete genom korttidsverksamheten	Antal ungdomar i gymnasieskola med beslut om korttidsverksamhet, som i korttidsverksamheten får stöd med skolarbetet i gymnasieskolan, när barn och vårdnadshavare i samband med genomförandeplanens upprättande tillfrågats och önskat sådant stöd.

KF-mål 7. Mölndalsbornas möjligheter att påverka frågor som rör deras vardag ska öka

Vård- och omsorgsnämndens mål:	
Vården och omsorgen ska vara utformad så att brukarna kan leva ett gott och värdigt liv med möjlighet till delaktighet och inflytande	
Indikator	Definition på indikator
Andel brukare inom hemtjänst som är nöjda med den sammantagna hjälpen	Antal brukare inom hemtjänst som i Socialstyrelsens undersökning av äldres uppfattning om kvaliteten i hemtjänst och särskilt boende svarat att de är mycket eller ganska nöjda med omsorgen i sin helhet, dividerat med antal brukare som svarat, uttryckt i %.
Andel brukare inom hemtjänst som tycker att personalen alltid tar hänsyn till deras åsikter och önskemål om hur hjälpen ska utföras	Antal brukare inom hemtjänst som i Socialstyrelsens undersökning av äldres uppfattning om kvaliteten i hemtjänst och särskilt boende svarat att personalen alltid tar hänsyn till deras åsikter och önskemål om hur hjälpen ska utföras, dividerat med antal brukare som svarat, uttryckt i %.
Andel brukare inom äldreboende som är nöjda med den sammantagna hjälpen	Antal brukare i äldreboende som i Socialstyrelsens undersökning av äldres uppfattning om kvaliteten i hemtjänst och särskilt boende svarat att de är mycket eller ganska nöjda med omsorgen i sin helhet, dividerat med antal brukare som svarat, uttryckt i %.
Andel brukare inom äldreboende som tycker att personalen alltid tar	Antal brukare i äldreboende som i Socialstyrelsens

hänsyn till deras åsikter och önskemål om hur hjälpen ska utföras	undersökning av äldres uppfattning om kvaliteten i hemtjänst och särskilt boende svarat att personalen alltid tar hänsyn till deras åsikter och önskemål om hur hjälpen ska utföras, dividerat med antal brukare som svarat, uttryckt i %.
Andel brukare inom funktionshinder som är nöjda med verksamheten	Antal brukare som, i vård- och omsorgsförvaltningens brukarundersökning till alla brukare med insats enligt LSS på frågan ”hur nöjd är du med verksamheten i stort” svarat ”ganska nöjd” eller ”mycket nöjd” dividerat med antal brukare som svarat, uttryckt i %
Andel brukare inom funktionshinder som anser att de alltid får påverka olika beslut som fattas i samband med den hjälp/insats de får	Antal brukare som, i vård- och omsorgsförvaltningens brukarundersökning till alla brukare med insats enligt LSS, svarat att de alltid får påverka olika beslut som fattas i samband med den hjälp/insats de får, dividerat med antal brukare som svarat, uttryckt i %.
Andel brukare inom äldreboende som deltagit i brukarundersökningen	Antal brukare inom äldreboende som har besvarat enkäten i Socialstyrelsens undersökning av äldres uppfattning om kvaliteten i hemtjänst och särskilt boende dividerat med totalt antal brukare som fått enkäten, uttryckt i %.
Andel brukare inom hemtjänst som deltagit i brukarundersökningen	Antal brukare inom hemtjänst som har besvarat enkäten i Socialstyrelsens undersökning av äldres uppfattning om kvaliteten i hemtjänst och särskilt boende dividerat med totalt antal brukare som fått enkäten, uttryckt i %.
Andel brukare inom funktionshinder som deltagit i brukarundersökningen	Antal brukare inom funktionshinder som har besvarat enkäten i vård- och omsorgsförvaltningens brukarundersökning till alla brukare med insats enligt LSS, dividerat med totalt antal brukare som fått enkäten, uttryckt i %.

KF-mål 8 Mölndals miljö- och klimatarbete ska stärkas för att tillförsäkra Mölndalsborna en hälsosam och god miljö

Vård- och omsorgsnämndens mål

Vård- och omsorgsnämnden ska arbeta för att alla verksamheter källsorterar

Indikator	Definition på indikator
Andel verksamheter som källsorterar	Alla verksamheter i intern drift som källsorterar relaterat till totala antalet verksamheter, uttryckt i %.

Vård- och omsorgsnämndens mål

Vård- och omsorgsnämnden ska arbeta för att minska det totala transportbehovet och öka andelen hållbart resande för tjänsteresor

Indikator	Definition på indikator
Antal kilometer, medarbetarnas totala körsträcka i eget fordon i tjänsten	Totala antalet kilometer körda med eget fordon i tjänsten av alla medarbetare anställda av vård- och omsorgsförvaltningen.

Antal kilometer, medarbetarnas totala körsträcka i stadens fordon	Totala antalet kilometer körda i av vård- och omsorgsförvaltningen leasade fordon.
KF-mål 9 I Mölndal ska graden av socialt deltagande, integration och egen försörjning öka	

Vård- och omsorgsnämndens mål

Daglig verksamhet och daglig sysselsättning ska aktivt arbeta för att fler personer får plats på ordinär arbetsplats, får praktikplatser, får anställning eller går vidare till studier

Indikator	Definition på indikator
Andel arbetstagare inom daglig verksamhet med plats på ordinär arbetsplats	Antal arbetstagare med beslut om daglig verksamhet enligt LSS, som utför självständiga arbetsuppgifter på en ordinär arbetsplats, offentlig eller privat, under minst 3 timmar i följd i veckan, dividerat med alla arbetstagare med beslut om daglig verksamhet. Uttrycks i %. Mätpunkter 31 maj och 30 november.
Antal personer inom daglig verksamhet och daglig sysselsättning som gått vidare till studier under året	Antal personer, arbetstagare med beslut om daglig verksamhet enligt LSS och deltagare i daglig sysselsättning, som under året gått vidare till studier på hel- eller deltid. Mätpunkter 31 maj och 30 november.
Andel personer inom daglig verksamhet och daglig sysselsättning som fått praktikplats eller anställning inom vård- och omsorgsförvaltningen under året	Antal personer, arbetstagare med beslut om daglig verksamhet enligt LSS och deltagare i daglig sysselsättning, som under året fått praktikplats eller anställning på en ordinär arbetsplats, på hel- eller deltid, inom vård- och omsorgsförvaltningen, dividerat med totalt antal personer som fått praktikplats eller anställning under året, uttryckt i %. Mätpunkter 31 maj och 30 november
Andel personer inom daglig verksamhet och daglig sysselsättning som fått praktikplats eller anställning inom stadens förvaltningar under året	Antal personer, arbetstagare med beslut om daglig verksamhet enligt LSS och deltagare i daglig sysselsättning, som under året fått praktikplats eller anställning på en ordinär arbetsplats, på hel- eller deltid, inom Mölndals stad (exklusive de som fått praktikplats eller anställning inom vård- och omsorgsförvaltningen) dividerat med totalt antal personer som fått praktikplats eller anställning under året, uttryckt i %. Mätpunkter 31 maj och 30 november
Andel personer inom daglig verksamhet och daglig sysselsättning som fått praktikplats eller anställning i organisationer eller företag under året	Antal personer, arbetstagare med beslut om daglig verksamhet enligt LSS och deltagare i daglig sysselsättning, som under året fått praktikplats eller anställning på en ordinär arbetsplats, på hel- eller deltid, i organisationer eller privata företag, dividerat med totalt antal personer som fått praktikplats eller anställning under året, uttryckt i %. Mätpunkter 31 maj och 30 november.

Vård- och omsorgsnämndens mål

Daglig verksamhet ska utveckla samarbetet med gymnasiesärskolan så att fler ungdomar som slutar skolan bereds arbete på ordinär arbetsmarknad

Indikator	Definition på indikator
Andel elever som haft kontakt med område funktionshinderns arbetsspecialister och efter gymnasiesärskolan gått ut i praktik eller arbete direkt, inom vård- och omsorgsförvaltningen	Antal elever som under sitt sista år i gymnasiesärskolan träffat funktionshinderns arbetsspecialister i ett SE-IPS-möte och som efter gymnasiesärskolan fått praktik eller arbete, inom vård- och omsorgsförvaltningen, dividerat med antal personer som fått praktik eller arbete direkt under året, uttryckt i %. Mätpunkt en gång om året, 30 november.
Andel elever som haft kontakt med område funktionshinderns arbetsspecialister och efter gymnasiesärskolan gått ut i praktik eller arbete direkt, inom stadens förvaltningar	Antal elever som under sitt sista år i gymnasiesärskolan träffat funktionshinderns arbetsspecialister i ett SE-IPS-möte och som efter gymnasiesärskolan fått praktik eller arbete, inom stadens förvaltningar (exklusive vård- och omsorgsförvaltningen) dividerat med antal personer som fått praktik eller arbete direkt under året, uttryckt i %. Mätpunkt en gång om året, 30 november.
Andel elever som haft kontakt med område funktionshinderns arbetsspecialister och efter gymnasiesärskolan gått ut i praktik eller arbete direkt, i organisationer eller företag	Antal elever som under sitt sista år i gymnasiesärskolan träffat funktionshinderns arbetsspecialister i ett SE-IPS-möte och som efter gymnasiesärskolan fått praktik eller arbete, i organisationer eller privata företag, dividerat med antal personer som fått praktik eller arbete direkt under året, uttryckt i %. Mätpunkt en gång om året, 30 november.

Vård- och omsorgsnämndens mål

Alla verksamheter skall öka och möjliggöra det sociala deltagandet i samhället

Indikator	Definition på indikator
Antal aktiviteter som organiserats av verksamheten utanför äldreboendet	Summan av alla aktivitetstillfällen utanför äldreboendet som organiserats av verksamheten. Aktiviteten ska innebära att brukaren/brukarna deltar i ett socialt eller kulturellt sammanhang.
Antal brukare som deltagit i aktiviteter som organiserats av verksamheten utanför äldreboendet	Antal brukare som deltagit i aktivitetstillfällen utanför äldreboendet som organiserats av verksamheten. Antal brukare är lika med summan av alla deltagare i alla

	aktiviteter, oavsett om en och samma brukare deltagit vid flera tillfällen.
Antal brukare på gruppbostad som inte fått värdighetsgarantilöftet om minst en social eller kulturell aktivitet i veckan uppfyllt	Summan av antalet rapporterade avvikelser som innebär att en brukare inte fått sin önskan om minst en social eller kulturell aktivitet per vecka uppfyllt.

Internt fokus

KF-mål 10 Mölndals stads attraktivitet och tydlighet som arbetsgivare ska stärkas

Vård- och omsorgsnämndens mål

Medarbetare med deltidsanställning som önskar högre sysselsättningsgrad ska få möjlighet att få behovet tillgodosett

Indikator	Definition på indikator
Andel medarbetare som önskat högre sysselsättningsgrad och som fått sina önskemål tillgodosedda genom en varaktigt höjd sysselsättningsgrad	Antal inkomna ”Intresseanmälningar för höjd sysselsättningsgrad” relaterat till antal personer som fått varaktigt höjd sysselsättningsgrad enligt sitt önskemål. Uttryckt i %.

Vård- och omsorgsnämndens mål

Tillsvidareanställd omvårdnadspersonal ska ha adekvat gymnasial utbildning²

Indikator	Definition på indikator
Andel omvårdnadspersonal som har adekvat gymnasial utbildning	Andelen tillsvidareanställd omvårdnadspersonal, som har lägst gymnasial omvårdnadsutbildning eller annan för verksamheten adekvat gymnasial utbildning i gruppen tillsvidareanställd omvårdnadspersonal, exklusive personliga assistenter, uttryckt i %.

Vård- och omsorgsnämndens mål

Sjukfrånvaron ska minska till ett lägre utfall än föregående år

Indikator	Definition på indikator
Sjukfrånvaron i %, totalt	Med sjukfrånvaro menas samtliga månadsanställdas sjukfrånvaro i tid dividerat med all avtalad arbetstid för samtliga månadsanställda, uttryckt i %.
Sjukfrånvaron i %, hemtjänst	Med sjukfrånvaro menas samtliga månadsanställdas sjukfrånvaro i tid dividerat med all avtalad arbetstid för

² Utfallet 2017 kommer inte vara helt jämförbart med 2016, då omvårdnadspersonal inom äldreomsorg fr.o.m. 2017 endast innefattar personal som utför omvårdnads- och omsorgsinsatser, tidigare ingick även serviceinsatser.

	samtliga månadsanställda, uttryckt i %.
Sjukfrånvaron i %, äldreboende	Med sjukfrånvaro menas samtliga månadsanställdas sjukfrånvaro i tid dividerat med all avtalad arbetstid för samtliga månadsanställda, uttryckt i %.
Sjukfrånvaron i %, hemsjukvård	Med sjukfrånvaro menas samtliga månadsanställdas sjukfrånvaro i tid dividerat med all avtalad arbetstid för samtliga månadsanställda, uttryckt i %.
Sjukfrånvaron i %, funktionshinder	Med sjukfrånvaro menas samtliga månadsanställdas sjukfrånvaro i tid dividerat med all avtalad arbetstid för samtliga månadsanställda, uttryckt i %.
Sjukfrånvaron i %, stab	Med sjukfrånvaro menas samtliga månadsanställdas sjukfrånvaro i tid dividerat med all avtalad arbetstid för samtliga månadsanställda, uttryckt i %.
Antal anställda som ansökt om och beviljats friskvårdsersättning	Alla anställda i vård- och omsorgsförvaltningen som ansökt om och beviljats friskvårdsersättning

Vård- och omsorgsnämndens mål

Andelen arbetade timmar som utförs av timavlönad personal ska minska till 8 %

Indikator	Definition på indikator
Andel arbetade timmar som utförs av timavlönad personal	Summan av arbetade timmar som utförs av timavlönad personal, relaterat till det totala antalet arbetade timmar, uttryckt i %.