

Natur- och kulturstig

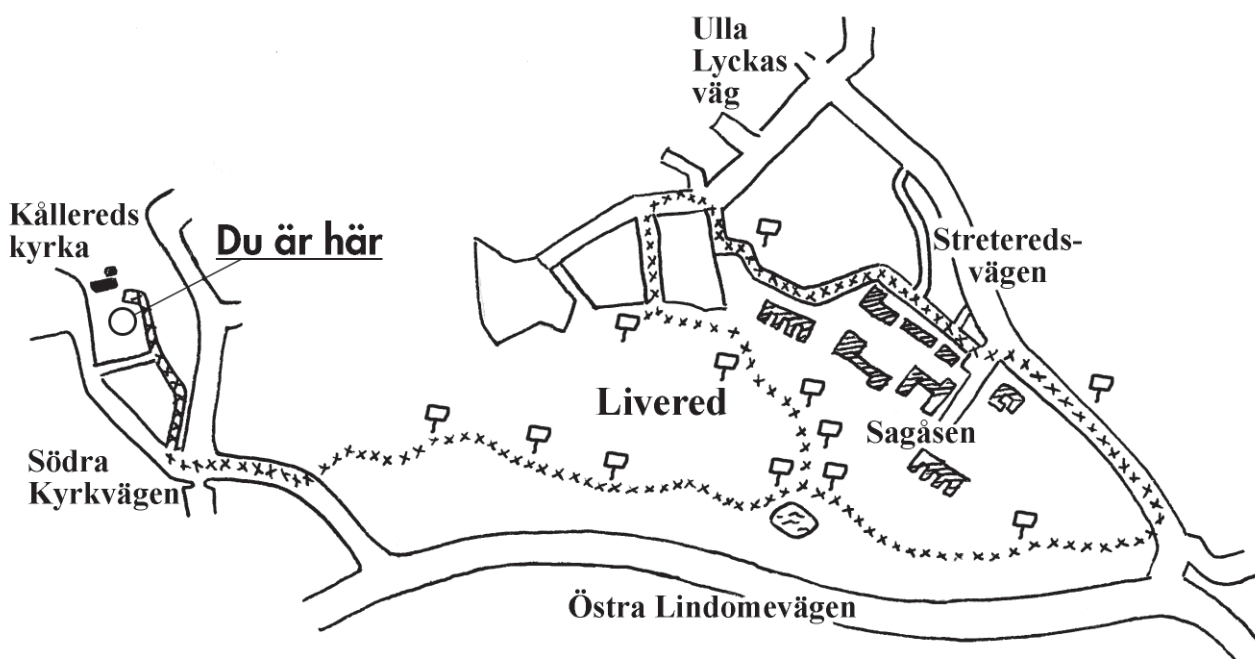
Livered

Genom den här kyrkporten anlände en gång folket från Livereds gamla by till sin kyrka.

I dag finns inte mycket kvar av byn. Området där liveredsborna levde och arbetade är nu ett naturskönt strövområde.

Men ännu kan man hitta gott om mänskliga spår i terrängen, från järnåldern fram till 1900-talets början.

Följ markeringarna, för en vandring genom både natur och kultur!



Natur- och kulturstig

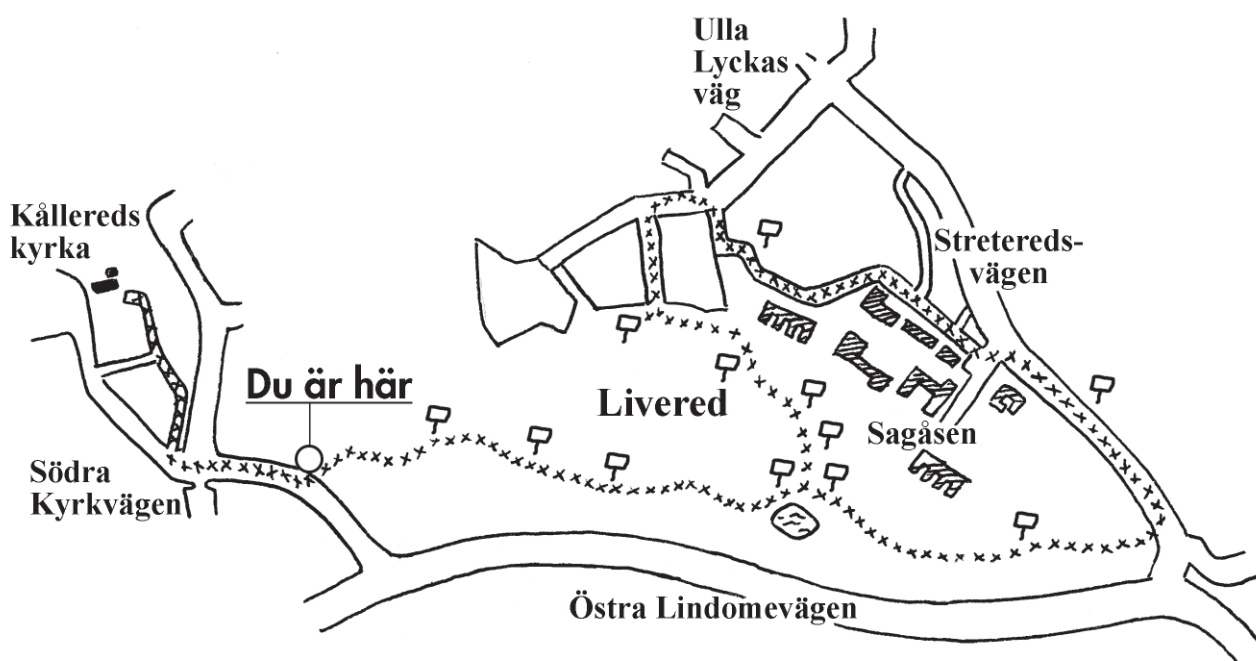
Livered

Den här stigen var en gång en kyrkväg. Den gick till Kållereds kyrka, från Livereds gamla by.

Av den byn finns inte mycket kvar i dag. Området där liveredsborna levde och arbetade är nu ett naturskönt strövområde.

Men ännu kan man hitta gott om mänskliga spår i terrängen, från järnåldern fram till 1900-talets första hälft.

Följ markeringarna, för en vandring genom både natur och kultur!



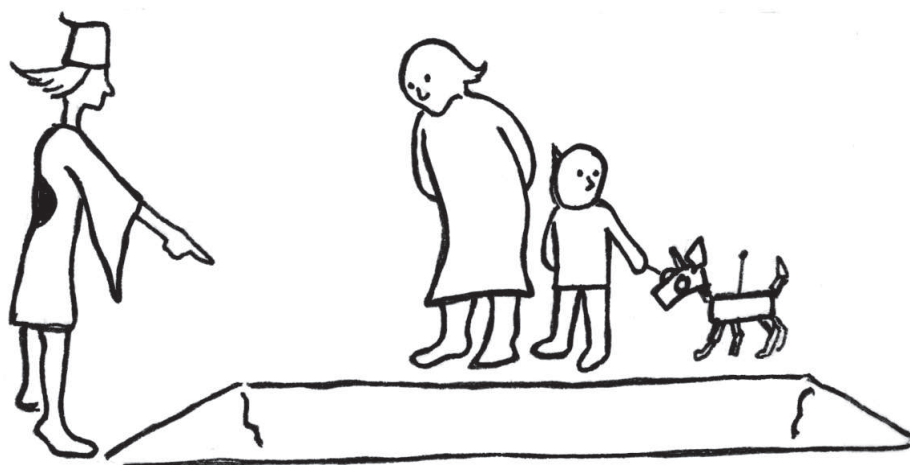
Natur- och kulturstig sidan 1

Framtida fornminne?

Det här är inte grunden till någon gammal gård.
Här har bara stått en sommarstuga,
byggd på 1930-talet

Det verkar kanske inte så spännande,
men vad kommer människor om hundra år att tycka?

”Tänk att det var så här 1900-talets stadsbor egentligen ville leva:
I ett litet hus mitt ute i skogen!”

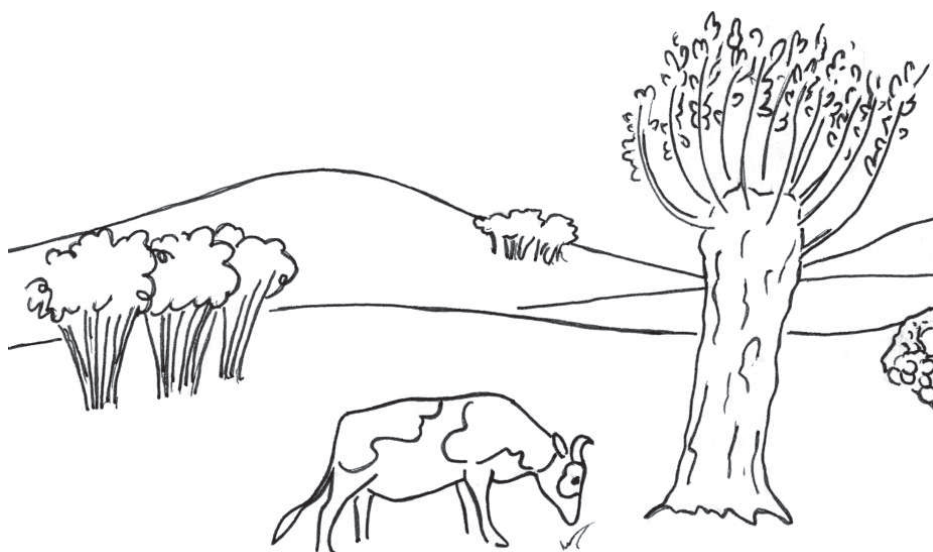


Natur- och kulturstig sidan 2

Landskapet

Längs kyrkvägen ligger gamla åkrar.
De har inte brukats sedan 1900-talets förra hälft.

De berättar att landskapet hela tiden förändras.
För hundra år sedan, till exempel, var hela Västsverige
i stort sett skoglöst. Gårdarna omgavs av hårdbetade ängar,
små åkrar, sankmarker, kala berg och sparade dungar av
hassel och andra lövträd.



Natur– och kulturstig sidan 3

Grindstolpen

Här vid grindstolpen möttes tre områden:
Åt kyrkan till finns hemmanet Högen.
Åt norr, på andra sidan muren, ligger Livered.
Österut, mot ”Livere damm”, låg utmarkerna.

Utmarkerna var områden som användes
gemensamt av flera gårdar.
Där betade djuren. Där hämtade man ved,
virke och annat man behövde.

Under 1800-talets första hälft delades utmarkerna upp
och grindstolpen hamnade på Högens mark.

Natur– och kulturstig sidan 4

Livereds damm

Detta är ”Livere damm”.
Norr om den börjar hemmanet Livered.

En by kallad Liffueridt är känd från
år 1550, från Gustav Vasas dagar, men
namnet är äldre än så.

Livered ska betyda ”Lives röjning”.
När denne Live kan ha levt och röjt skog vet vi inte.
Det kan ha varit redan under vikingatiden,
för 1.000 år sedan.

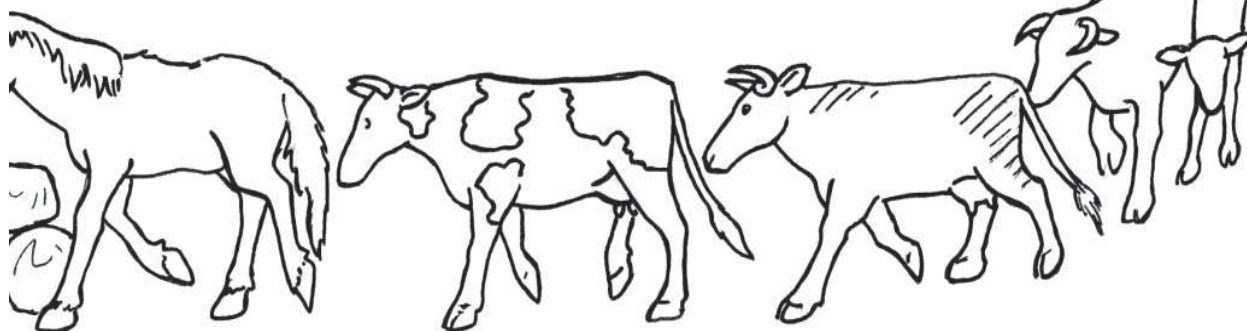
Ändå var inte heller Live först.
Bitar av knackad flinta visar att människor
varit här redan under stenåldern,
för minst 3.000 år sedan.

Fägatan

Du står nu i fägatan, som går mellan
”Livere damm” och Livereds gamla by.

Fä betyder boskap. Genom fägatan
drevs boskapen ut för att beta.
Murarna var till för att hålla djuren
borta från åkrarna och ängarna.

Från år 1811 vet vi till och med
vilka djur som kan ha gått här.
Då ägde syskonen Anders och Christina
i Livered ett brunt sto, tre kor, en kviga,
en kalv, sex får, sex lamm och en sugga.

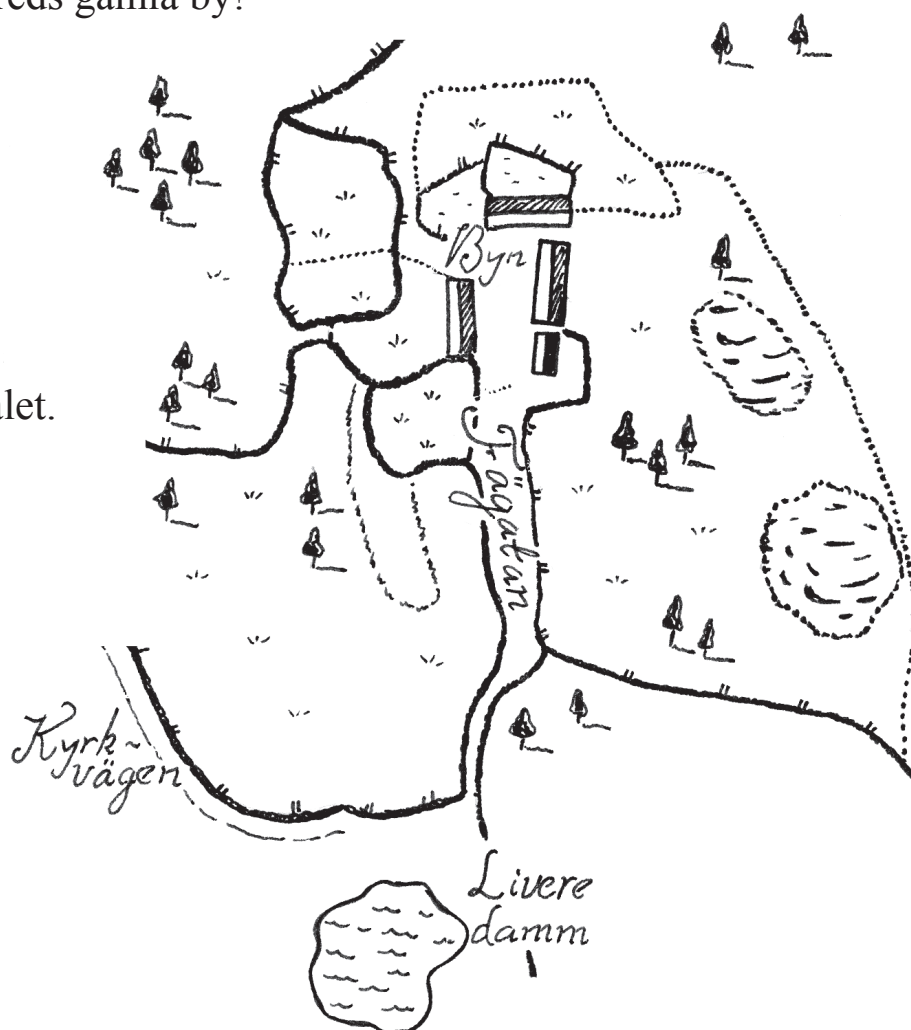


Livereds gamla by

Välkommen till Livereds gamla by!

Här låg den, i flera hundra år, innan de sista invånarna tog husen med sig och flyttade till Tulebo på 1850-talet.

Kvar finns bara spår, som stenväggarna, husgrunder, åkerkanter och förvildade trädgårdsväxter.



Natur– och kulturstig sidan 7

August Fredriksson

August Fredriksson arbetade hårt.
På dagarna var han målare i Mölnlycke.
På kvällarna arbetade han på gården i Liveded.
Så har han också lämnat spår.

De flesta av stenväggarna här i skogen är från hans tid.
Det är han som röjt åkrarna uppe vid kyrkvägen,
som stenlagt stigen genom skogen och som har
planterat granarna som växer mitt bland lövträden.

På 1930-talet var han i 70-årsåldern.
Då fick familjen honom att sluta måla,
men inte att sluta arbeta uppe i skogen.

Natur- och kulturstig sidan 8

Fredriks torp

Här låg en gång ett torp.
Bara groparna efter en källare
och en husgrund finns kvar.

Torpet ska ha tillhört
målaren Fredrik Nilsson.
Han, hans hustru och fem barn
bodde i Livered vid 1800-talets mitt.

Familjen flyttade vidare,
men den yngste sonen,
August Fredriksson, kom tillbaka.
Han gifte in sig i en av de gamla liveredssläkterna
och är den som anlagt stenväg och
planterat granar här i skogen.

Smugglarna och Avan

Under 1800-talets förra hälft gick
ett smugglarstråk genom Livered.
Varor forslades i största hemlighet från skepp i
Askimsviken till marknaderna i Borås och Mark.

Sankmarken här vid Liveredsbäcken
kallas Avan eller Hängedysängen.
Den ska ha varit så sank att smugglarna
tog sig över på speciella stigar.
Förföljande tullare fastnade i träsket.

På andra sidan Avan,
vid landsvägen, låg Ullas Lyckas krog.
Ulla, egentligen Ulrika Åkerman,
var ökad för att ge
smugglarna hjälp och gömsle.

Natur- och kulturstig sidan 10

Streteredsvägen

Streteredsvägen är den gamla huvudleden ner mot Halland. Här har kungar och arméer, köpmän och tiggare passerat.

De som bodde längs vägen drog nytta av trafiken. På 1830-talet ska det ha legat nio krogar bara mellan Livedred och Mölndal.



Tusenåriga gravar

Här uppe på kullen ligger gravar från brons- åldern eller kanske järnåldern. Som äldst kan de vara 3.000 år gamla.

Gravarna ser ut som låga runda stenrösen, med enstaka större stenar över kanterna.

I dag är de övervuxna och kan vara svåra att se.



Torp eller tipp?

Det är inte alltid lätt att veta vad man ser.
Här ligger mer sten än vad som kan ha behövts
för att bygga själva muren.
Här finns något som skulle kunna vara
spår av en gammal spis.

Har det legat ett torp här?
Har en fattig sockenbo fått tillstånd
att bygga sin backstuga på utmarken,
med muren som baksida?

Eller har stenen bara tippats här,
när man har röjt åkrar och ängar på
andra sidan muren?