



SAMMANTRÄDESPROTOKOLL

Social- och arbetsmarknadsnämnden

Sammanträdesdatum

2016-12-20

§ 64

SAN 176/16

Verksamhetsplan 2017-2019

Beslut

Social- och arbetsmarknadsnämndens fastställer verksamhetsplan för 2017-2019.

Paragrafen förklaras omedelbart justerad.

Ärendet

Av stadens styrprinciper framgår att samtliga nämnder ska upprätta verksamhetsplan inför kommande år. Planen är ett styrande överenskommelse mellan nämnd och förvaltning.

Kommunstyrelsen tar del av handlingen i informationssyfte och som ett led i den lagstadgade uppgiftplikten. Verksamhetsplanen syftar till att visa nämndens övergripande direktiv kring styrning av förvaltningen med fokus på förändring och utveckling. Stadens vision visar riktningen och ligger till grund för denna strategiska planering och utveckling.

Förslag till beslut

Social- och arbetsmarknadsnämndens verksamhetsplan 2017-2019 fastställs.

Paragrafen förklaras omedelbart justerad.

Expedieras till

Kommunstyrelsen

Verksamhetsplan 2017-2019

Social- och arbetsmarknadsnämnden



Innehållsförteckning

Sammanfattning	3
Bakgrund och syfte	3
Uppdrag och organisation	4
Möndal Vision 2022.....	5
Grundläggande värden.....	5
Omvärldsperspektiv och förutsättningar.....	5
Strategier och satsningar	6
Utveckling grunduppdrag.....	6
Ekonomi och volymer.....	8
Möndal förstärker Västsverige	10
En hållbar stad där vi växer och mår bra	11
Internt fokus	14
Intern kontroll	15
Åtgärder för intern kontroll.....	15

Verksamhetsplan 2017-2019

Sammanfattning

Social och arbetsmarknadsnämndens verksamhetsplan 2017-2019 beskriver nämndens planerade styrning av förvaltningen med fokus på förändring och utveckling. Stadens vision ligger som grund för verksamhetsplanen som är en styrande överenskommelse mellan nämnd och förvaltning.

De omvärldsperspektiv som i hög grad påverkar verksamheten det kommande året är bland annat, bristen på erfarna kompetenta socialsekreterare, etableringen av stadens nyanlända samt bristen på familjehem.

Verksamhetsplanen 2017-2019 redovisar de utvecklingsarbeten som pågår eller ska startas upp för att förebygga samt motverka de omväldsperspektiv som påverkar verksamheten.

Social- och arbetsmarknadsnämndens budget för 2017 är 285,4 mnkr. Totalt ökar det ekonomiska utrymmet för nämnden med 4,2 mnkr 2018 och minskar år 2019 med 1,2 mnkr.

Följande mål har formulerats för nämndens verksamhet 2017

- Social- och arbetsmarknadsnämnden ska öka sin service och effektivitet gällande serveringstillstånd.
- Social- och arbetsmarknadsnämnden ska verka för att de barn som är placerade ges möjlighet till obruten skolgång.
- Social- och arbetsmarknadsnämnden ska verka för att utsatta barn och ungdomars förutsättningar till jämlika levnadsvillkor ökar.
- Antalet personer med beroendeproblematik som får sina boende- och omvårdnadsbehov tillgodosedda på hemmaplan ska öka.
- Möndalsbornas förutsättningar till egen försörjning ska öka. Social- och arbetsmarknadsnämnden ska minska personalomsättningen och sjuktalet för medarbetarna.

Bakgrund och syfte

Av stadens styrprinciper framgår att samtliga nämnder ska upprätta verksamhetsplaner och verksamhetsberättelser. Planen är en styrande överenskommelse mellan nämnd och förvaltning. Den följs upp i berättelsen som ställs från förvaltning till nämnd.

Verksamhetsplanen syftar till att visa nämndens övergripande direktiv kring styrning av förvaltningen med fokus på förändring och utveckling inom kärnverksamheten. Stadens vision visar inriktningen och ligger till grund för strategisk planering och utveckling.

Uppdrag och organisation

Den kommunala verksamheten ska enligt stadens styrprinciper utvecklas och präglas av framsynt planering och god hushållning samt resultera i en samhällsservice som stämmer väl med kommuninvånarnas behov.

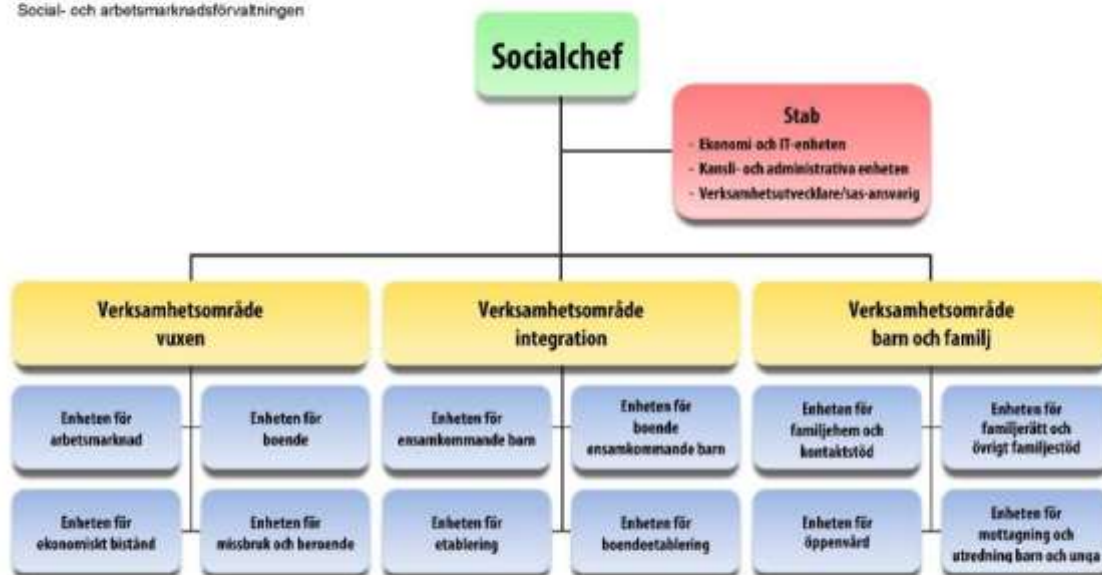
Social- och arbetsmarknadsnämndens huvudarbetsuppgifter enligt reglemente;

- Insatser enligt socialtjänstlagen inom individ- och familjeomsorg.
- Insatser för att minska verkningarna av arbetslöshet genom samverkan med andra berörda myndigheter och genom drift av egna verksamheter och projekt.
- Insatser inom integrationspolitiska området samt integration av nyanlända skyddsbehövande invandrare.

Social- och arbetsmarknadsnämnden ska även operativt leda verksamhetsöverskridande grupp för psykiskt och socialt omhändertagande vid kris och/eller katastrof (POSOM).

Nämnden ansvarar även för tillsyn och tillstånd enligt alkohol- respektive tobakslagen.

När det i författning hänvisas till nämnd som avses i socialtjänstlagen, utför social- och arbetsmarknadsnämnden kommunens uppgifter med undantag för insatser inom äldreomsorg samt insatser för fysiskt, psykiskt och intellektuellt funktionshindrade. Detta hanteras av Vård- och omsorgsnämnden.



2017-09-01

Mölndal Vision 2022

Mölndal är den hållbara staden där alla får chansen. Med mod och kreativitet förstärker vi Västsverige. Så lyder sammanfattningen av Mölndals vision. En viktig del av visionen är dess tre fokusområden med tillhörande visionsstrategier. Till fokusområdena knyts mål som på kortare sikt ska styra den kommunala organisationen. Dessa mål är beslutade av kommunfullmäktige och återges i verksamhetsplanen.

Grundläggande värden

Social- och arbetsmarknadsnämndens verksamhet ska främja människors;

- Ekonomiska och sociala trygghet
- Jämlika levnadsvillkor
- Aktiva deltagande i samhällslivet

Omvärldsperspektiv och förutsättningar

Personalområdet:

Inom socialtjänsten i Mölndal samt i hela landet råder brist på socialsekreterare. Detta har skapat en arbetsmarknad för stafettsociologer samt hög omsättning på tjänsterna inom vår verksamhet. Det höga inflödet av ensamkommande barn till Sverige föregående år ökade trycket på socialtjänstens barnavård och efterfrågan på erfarna socialsekreterare inom barnavården. Viktigaste utmaningarna framöver är att rekrytera och behålla socialsekreterare, kunna ge möjlighet till en marknadsmässig löneutveckling, arbeta för en god arbetsmiljö, sänka sjuktalet samt kunna ge medarbetarna ett tillgängligt och nära ledarskap med tillräcklig introduktion.

Område integration, arbetsmarknad och försörjning:

De ökande flyktingströmmar som kom under 2015 innebär nu stora utmaningar för kommunen. Detta område är i hög grad omvärldsberoende, dels vad som händer i världen och dels vilka lagar och regler regeringen inför som åtgärder inom området. Här finns flera utmaningar som tillgång till bostäder, en väl fungerande etablering av nyanlända och försörjningsfrågan. Det är ett stort uppdrag som staden och Social- och arbetsmarknadsnämnden står inför att lyckas etablera nya invånare snabbt.

Mölndals specifika uppdrag som ankomstkommun försvinner 2017. Samtidigt minskar inflödet av ensamkommande barn till Sverige kraftigt. Nuvarande vårdkostnader för ensamkommande barn behöver ställas om och anpassas till en lägre ersättning med bibehållen kvalitet.

En annan utmaning för nämnden är kommuninvånare som länge varit beroende av ekonomiskt bistånd och som står långt från arbetsmarknaden och en egen försörjning.

Missbruksområdet:

Inga lagförändringar inom missbruksområdet väntas de närmsta åren. Utmaningen för förvaltningen är arbetet med målgruppen samsjukliga samt att fortsätta arbeta på den inslagna linjen med att få snabbare flöden i vård- och boendekedjan för denna målgrupp.

Vi ser en ökning av ärenden som kommer i kontakt med droger via näthandel. När målgruppen är färdigbehandlad för sitt beroende så kvarstår ofta behovet av en egen bostad. Vi ser även att målgruppen äldre personer med missbruksproblem med behov av äldreboende ökar.

Barnskyddsområdet:

Inom barnskyddsområdet råder fortsatt flera utmaningar åren framöver. Utifrån inströmningen av ensamkommande barn har utmaningarna ökat, bland annat ett kraftigt behov av familjehem och olika boenden för barn. Andra utmaningar är att följa de skyldigheter kommunen har i barnskyddsarbetet, exempelvis lagstiftningens krav på utredningstider samt barnsamtal. De senaste åren har det varit öknings av barnavårdsanmälningar, detta leder även till en ökning av insatser, både inom öppenvården respektive dygnsvården. Fler barn söker om svenskt medborgarskap, vilket innebär att ersättningen från Migrationsverket upphör före 21:års dagen och innebär då en merkostnad för kommunen.

Målsamordning och andra samarbeten inom staden:

Social- och arbetsmarknadsförvaltningen fortsätter det strategiska arbetet med verksamhetsförbättringar med inriktning på Mölndals vision 2022. Idag samarbetar vi med samtliga förvaltningar i staden. Under 2017 -2019 kommer vi speciellt fokusera på organisationsöverskridande samverkan kring dessa områden; nyanländas etablering, bostäder för nyanlända, kommunala praktikplatser, utveckling av platser för arbetsträning (Kikås samt OSA), feriearbete, barn i åldern från förskolan till gymnasiet, målgruppen samsjukliga, SSPF (skola, socialtjänst, polis, fritid i samverkan), samt ensamkommande barn.

Strategier och satsningar

Utveckling grunduppdrag

Personalområdet:

Ledarskapet - Genom att arbeta för att vara en socialtjänst i framkant i både utvecklingsfrågor, arbetsmiljö och löneutveckling så lockar vi de bästa ledarna till vår organisation. Bra chefer är en stor nyckel till framgång i organisationen då de även lockar de bästa medarbetarna att stanna kvar gm det goda ledarskapet. Vi kommer erbjuda flera chefer att gå ledarutbildning via GR.

Rimlig arbetsmiljö - För 2017 har förvaltningen fått förstärkning med tjänster inom verksamhetsområdet integration. Förvaltningen växer och det är av vikt att ständigt bevaka så att tjänsterna har en rimlig arbetsbelastning och våga prioritera om inom förvaltningen vid behov.

Säkerhetstänk arbetsmiljö – Vi avser att genomföra en utbildning avseende ”Bemötande av hot- och våld” för samtlig personal inom förvaltningen. Utöver det ser vi över säkerheten i förvaltningens lokaler.

Forskningsprojekt STAMINA – Tillsammans med skolan och vård- och omsorg kommer verksamhetsområde Integration vara med i forskningsprojektet STAMINA med Uppsala

universitet i syfte att förbättra arbetsmiljön och minska sjukfrånvaron. Arbetet hålls samman av HR-avdelningen.

Löneutveckling – Viktigt med fortsatta satsningar på löner för vissa grupper. Om lönesatsningar inte görs så ökar kostnaderna oavsett då det leder till ökad personalomsättning som i sin tur driver upp lönerna.

Mentorskap/seniorhandläggare – Fortsatt införande av förstärkt mentorskap/seniorhandläggare på större enheter med myndighetsutövning där stor omsättning av personal råder.

Individärenden – Företagshälsovården Previa är inne och arbetar i individärenden och vid behov i grupp.

Område integration, arbetsmarknad och försörjning:

Arbetet med bostadsförsörjningen kräver samordning i staden. En specifik arbetsgrupp har skapats under ledning av stadsdirektören där övergripande frågor som boenden för nyanlända hanteras.

Samordna arbetet med kommunala praktikplatser i staden för nyanlända i syfte att ge dem arbetsträning med språkinriktning.

En satsning på arbetsförmågebedömningar pågår under en flerårsperiod för den målgrupp som står längst från arbetsmarknaden i syfte att hjälpa dem vidare till rätt insatser.

Fortsatt utveckling av arbetsmarknadsåtgärder. Bland annat går förvaltningen in i ett intensivare arbete tillsammans med tekniska förvaltningen gällande återvinningshantering.

Anställning av en FUT-handläggare (felaktiga utbetalningar) som ska granska det interna arbetet och utbetalningar inom ekonomiskt bistånd i syfte att säkerställa att rätt utbetalningar sker.

Revidering av lokal överenskommelse (LÖKEN) mellan Arbetsförmedlingen, kommunen, försäkringskassan. Överenskommelsen säkerställer etableringen för nyanlända.

Missbruksområdet:

Ökad samverkan med psykiatri och vård- och omsorgsförvaltningen utifrån målgruppen samsjukliga.

Vi ser tillsammans med Vård- och omsorgsförvaltningen över samverkansöverenskommelsen i syfte att personer som har behov av hjälp av två förvaltningar ska få det snabbare.

Översyn och utredning av vår öppenvårdsverksamhet i syfte att bättre matcha behoven samt arbeta mer förebyggande.

Barnskyddsområdet:

Fortsatt arbeta för att rekrytera egna familjehem i högre utsträckning.

Fortsätta utveckla arbetet med hemmaplanslösningar i syfte att klara fler ärenden på hemmaplan och därigenom minska externt köpt vård.

Ny utredningsmodell som snabbar på flödena i utredningsarbetet har införts, nu handlar det om att bevara arbetet som gynnar både arbetssättet gentemot våra klienter samt värnar om arbetsmiljön för socialsekreterarna

Ekonomi och volymer

Social- och arbetsmarknadsnämndens budget för 2017 är 285,4mnkr. Fullmäktige har enligt nämndens förslag fördelat denna budget i fem så kallade kommunbidragsområden. I tabellen nedan visas hur budgeten är fördelad mellan dessa kommunbidragsområden.

Totalt ökar det ekonomiska utrymmet för nämnden med 4,2 mnkr 2018 och minskar år 2019 med 1,2 mnkr.

Resultaträkning					
mnkr	Bokslut 2015	Budget¹ 2016	Budget 2017	Plan 2018	Plan 2019
Intäkter	255,3	30,5	30,5		
Kostnader	-501,8	-293,5	-315,9		
Summa nettokostnader	-246,5	-263,0	-285,4	-289,6	-288,4
Kommunbidrag					
Arbetsmarknadsåtgärder	7,8	12,0	12,4		
Flyktingmottagande	3,0	2,9	17,3		
Nämnd, administration m.m.	16,3	19,2	19,0		
Individ- och familjeomsorg	136,0	147,8	152,6		
Ekonomiskt bistånd	78,1	81,1	84,1		
Summa kommunbidrag	241,2	263,0	285,4	289,6	288,4
Resultat	-5,3	0	0	0	0

Volymer

Process år: 2016 - Process period: Helår

		Utfall 2015	Budget 2016	Budget 2017
Hushåll med ekonomiskt bistånd, antal	Verksamhetsområde vuxen	1 022	830	1 000
Mottagna flyktingar, totalt:		181	50	600
varav vuxna flyktingar	Verksamhetsområde integration	69	25	
varav barn flyktingar	Verksamhetsområde integration	112	25	
Ensamkommande barn och unga	Verksamhetsområde integration	4 041	3 500	0
varav som erhållit Put	Verksamhetsområde integration	12	70	
varav anvisade	Verksamhetsområde integration	71	225	
Köpt boende nyanlända	Verksamhetsområde integration	29	29	40
Ungdomar upp till 25 år arbetsmarknadsenhet	Verksamhetsområde vuxen	152	150	150
varav aktuella på ekonomienheten	Verksamhetsområde vuxen	54	65	65
Vuxna över 25 år arbetsmarknadsenhet, antal		255	340	340
varav rem. från Af till arbetsmarknadsenhet	Verksamhetsområde vuxen	132	190	190
varav rem. från Saf till arbetsmarknadsenhet	Verksamhetsområde vuxen	123	150	150
Institutionsplaceringar:		25	25	25
varav barn/unga institutionsplacerade	Verksamhetsomr barn och familj	11	10	11
varav vuxna institutionsplacerade	Verksamhetsområde vuxen	14	15	14
Köpta boenden, antal årsplatser		51	60	60
varav barn/unga köpta boenden	Verksamhetsomr. barn och familj	5	5	
varav vuxna	Verksamhetsområde vuxen	46	55	
därav vuxna köpta boenden	Verksamhetsområde vuxen	30	35	
därav vuxna med missbruk köpta boenden	Verksamhetsområde vuxen	16	20	
Familjehem, antal	Verksamhetsomr. barn och familj	85	68	88
Kontaktpersoner, kontaktfamiljer, antal	Verksamhetsomr. barn och familj	109	140	110
Antal inkomna anmälningar, barn:		1 076		1 100
varav 0-12 år, anmälningar	Verksamhetsomr. barn och familj	616		
varav 13-17 år, anmälningar	Verksamhetsomr. barn och familj	409		
varav 18-20 år, anmälningar	Verksamhetsomr. barn och familj	51		
Antal inkomna ansökningar, barn:		74		75
varav 0-12 år, ansökningar	Verksamhetsomr. barn och familj	38		
varav 13-17 år, ansökningar	Verksamhetsomr. barn och familj	32		
varav 18-20 år, ansökningar	Verksamhetsomr. barn och familj	4		
Antal inledda utredningar, barn:		423		425
varav 0-12 år, utredningar	Verksamhetsomr. barn och familj	214		
varav 13-17 år, utredningar	Verksamhetsomr. barn och familj	165		
varav 18-20 år, utredningar	Verksamhetsomr. barn och familj	44		
Vårdnadsbidrag, antal hushåll	Verksamhetsomr	26	25	0

Mölnadal förstärker Västsverige

Vår kunskap och kreativitet förstärker Västsverige. I Mölnadal föds och utvecklas de bästa idéerna. Vi är ledande i arbetet med att utveckla smarta lösningar som stärker vår storstadsregion. Närheten till Göteborg är en tillgång för Mölnadal - vi är en attraktiv del av storstaden med en egen kreativ profil. Visionsstrategier: Vi utvecklar ett företagsvänligt klimat som gör att kunskapsintensiva och kreativa verksamheter väljer att etablera sig i Mölnadal. Vi driver samverkan mellan näringsliv, kommunen, skolor och lärosäten som skapar nya mötesplatser för ett starkare regionalt näringsliv. Vi skapar kreativa miljöer där människor från olika bakgrunder möts och nya tankar föds. Vi utvecklar ett livskraftigt samarbete med Göteborg och kringliggande kommuner som stärker vår gemensamma storstadsregion för framtiden.

Fullmäktigemål

3. Företagare ska uppfatta Mölnadal som en alltmer attraktiv näringslivskommun.

Titel	Kön	Utfall 2014	Utfall 2015	Utfall 2016	Nivå 2017	Nivå 2018	Nivå 2019
KS (SLF) Näringslivsklimat kommuner - SKL, NKI	Alla	66	66				

Nämndmål

Social- och arbetsmarknadsnämnden ska öka sin service och effektivitet gällande serveringstillstånd.

Vi ska under 2017 jobba vidare med att förbättra bemötande, effektivitet och service gentemot de näringsidkare i staden som ansöker om serveringstillstånd och kommer i kontakt med oss vid tillsyn av redan beviljade tillstånd.

Titel	Instruktion	Kön	Utfall 2014	Utfall 2015	Utfall 2016	Nivå 2017	Nivå 2018	Nivå 2019
SAN, Den som ansöker om stadigvarande serveringstillstånd ska få ett beslut senast 6 veckor efter att komplett ansökan är inlämnad		Alla	78%	100%		100%	100%	100%
SAN, Nöjd kundindex (NKI) enligt SKL:s mätning, Insikt gällande upplevd service kring handläggningen av serveringstillstånd ska öka. (Information, tillgänglighet, bemötande, kompetens, rättsäkerhet och effektivitet).		Alla	75	60		75	78	80

En hållbar stad där vi växer och mår bra

Mölnadal växer och vi blir fler. Unga människor söker sig till Mölnadal för att leva och bo. Här kan du styra dina livsval och nå din fulla potential. Alla får chansen. Här finns attraktiva bostäder och en grön livsmiljö. Smidiga kommunikationer gör det enkelt att besöka Mölnadal och att leva här. I Mölnadal blomstrar både stad och land. Visionsstrategier: Vi bygger attraktiva bostäder som främjar en blandning av människor och som möter bostadsbehoven hos olika generationer. Mölnadal utvecklar bra och attraktiva skolor där trygga elever når höga och jämna skolresultat. Tillsammans tar vi ett gemensamt ansvar för att barn och unga är delaktiga och mår bra. Vi verkar för en utveckling av Mölnadal som är socialt, ekologiskt och ekonomiskt hållbar.

Fullmäktigemål

2. Andelen Mölnaldsbor som upplever trygghet och god hälsa ska öka.

Nämndmål

Social- och arbetsmarknadsnämnden ska verka för att utsatta barn och ungdomars förutsättningar till jämlika levnadsvillkor ökar.

Vi ska under 2017 arbeta med en mängd handlingsplaner och aktiviteter för att minska antalet utsatta barn och ungdomar i Mölnadal samt förbättra levnadsvillkoren för Mölnalds utsatta barn och ungdomar.

Titel	Instruktion	Kön	Utfall 2014	Utfall 2015	Utfall 2016	Nivå 2017	Nivå 2018	Nivå 2019
SAN, Antal årsplaceringar av barn och unga på HVB-hem ska minska.		Alla	12	11		11	11	11
SAN, Andelen nyrekryterade interna familjehem ska öka		Alla	66%	70%		80%	81%	82%
SAN, Köpt öppenvård gällande barn och familjer ska minska. (mn kr)		Alla	3,4	4,7		1,0	0,8	
SAN, Minska sammanbrotten för barn i familjehem inom verksamhetsområde barn och familj.		Alla				85	90	
SAN, Minska sammanbrotten för ensamkommande barn i stadens stadigvarande familjehem.		Alla				85%	90%	
SAN, Minska sammanbrotten för ensamkommande barn i stadens boenden.		Alla				85%	90%	
SAN, Alla barn som placeras		Alla				100%	100%	100%

av verksamhetsområde barn och familj ska hälsoundersökas. SAN, Alla barn som placeras av verksamhetsområde Integration ska hälsoundersökas.	Alla	100%	100%	100%
SAN, Inga familjer med barn ska vräkas	Alla			

Fullmäktigemål

6. Varje barns potential ska tidigt tas till vara så att fler får förutsättningar för goda livsvillkor. De samlade skolresultaten ska förbättras samtidigt som fler får godkänt i alla ämnen.

Nämndmål

Social- och arbetsmarknadsnämnden ska verka för att de barn som är placerade ges möjlighet till obruten skolgång.

Vi ska under 2017 verka för obruten skolgång för de utsatta barn och ungdomar som placeras på HVB-hem eller familjehem. Med obruten skolgång avses max två veckors skoluppehåll vid placeringar som medför skolbyte.

Titel	Instruktion	Kön	Utfall 2014	Utfall 2015	Utfall 2016	Nivå 2017	Nivå 2018	Nivå 2019
SAN, Antalet barn, exkl. ensamkommande barn, som vid placering i familjehem eller HVB får en obruten skolgång.		Alla		100%		100%	100%	100%

Fullmäktigemål

9. I Mölndal ska graden av socialt deltagande, integration och egen försörjning öka

Titel	Kön	Utfall 2014	Utfall 2015	Utfall 2016	Nivå 2017	Nivå 2018	Nivå 2019
SAN Andel unga vuxna med ekonomiskt bistånd	Alla	5,0%	5,7%		5,0%	5,0%	
SAN Totalt utbetalt försörjningsstöd per invånare	Alla	816 kr	838 kr		765 kr	765 kr	
Antalet Mölndalsbor som av stad och bolag erbjuds praktikplatser m.m.	Alla						
SAN Andel nyanlända i sysselsättning efter etableringstiden	Alla						

Nämndmål

Mölndalsbornas förutsättningar till egen försörjning ska öka.

Vi ska under 2017 arbeta aktivt med att stödja medborgare till egen försörjning.

Titel	Instruktion	Kön	Utfall 2014	Utfall 2015	Utfall 2016	Nivå 2017	Nivå 2018	Nivå 2019
SAN, Andelen 21-åringar ur gruppen ensamkommande som har eget boende och egen försörjning.		Alla	14%	80%		80%	85%	
SAN, Socialstyrelsens mätning öppna jämförelser, långvarigt ekonomiskt bistånd (10-12 mån under ett år), %		Alla	40,4%	39,7%		39,0%	38,0%	
SAN, Socialstyrelsens mätning öppna jämförelser, mycket långvarigt ekonomiskt bistånd (bistånd minst 27 mån under 3 år), %.		Alla	27,7%	25,9%		25,0%	24,0%	

Nämndmål

Antalet personer med beroendeproblematik som får sina boende- och omvårdnadsproblem tillgodosedda på hemmaplan ska öka.

Vi ska under 2017 arbeta aktivt med att utveckla och förbättra våra hemmaplanslösningar för dem som behöver vård och/eller stöd med sitt missbruk.

Titel	Instruktion	Kön	Utfall 2014	Utfall 2015	Utfall 2016	Nivå 2017	Nivå 2018	Nivå 2019
SAN, Beläggning på våra egna boenden för missbrukare.		Alla				95%	98%	
SAN, Alla brukare på våra egna boenden för missbrukare ska ha en genomförandeplan		Alla				100%	100%	100%

Internt fokus

Fullmäktigemål

10. Mölndals stads attraktivitet och tydlighet som arbetsgivare ska stärkas.

Nämndmål

Social- och arbetsmarknadsnämnden ska minska personalomsättningen och sjuktalet bland medarbetarna.

Vi ska under 2017 arbeta aktivt för att få personal att stanna längre i vår förvaltning samt att minska den arbetsrelaterade sjukfrånvaron bland medarbetarna.

Titel	Instruktion	Kön	Utfall 2014	Utfall 2015	Utfall 2016	Nivå 2017	Nivå 2018	Nivå 2019
SAN, Personalomsättning, %		Alla	13,0%	20,1%		14,0%	13,0%	
SAN, Huvudindex hållbart medarbetarengagemang (HME) inom SAF ska öka		Alla		76	71	76	78	
SAN, sjukfrånvaro i procent av total arbetstid nämnden		Alla	7,2	6,5		6,0	5,5	5,2
SAN, sjukfrånvaro i procent av total arbetstid nämnden		Kvinnor	7,9	6,5		6,0	5,5	5,2
SAN, sjukfrånvaro i procent av total arbetstid nämnden		Män	4,0	6,2		6,0	5,5	5,2

Intern kontroll

Nämnderna har det yttersta ansvaret för den interna kontrollen inom respektive verksamhetsområde och ska planera och prioritera arbetet med utveckling av rutiner för att stärka den interna kontrollen.

Åtgärder för intern kontroll

Granskningsområdena i beslutad internkontrollplan för 2017 är valda utifrån förvaltningsledningens analys och bedömning av vilka områden som innehåller risk för felaktig hantering samt har stor betydelse för hanteringen av rättsäkerhet, sekretess eller förvaltningslagens krav på snabb handläggning. Det utvecklingsarbete som kommer prioriteras under 2017 är följande;

- Utveckla rutiner och tydligare riktlinjer för hanteringen av allmän handling samt nå en högre grad av sökbarhet kring våra handlingar i ärendehanteringssystemet Platina.
- Utveckla tydligare rutiner kring hur vi hanterar beslutsfattande vid delegation och hur delegationsbeslut återkopplas till nämnd.
- Fakturahanteringen kommer att ses över genom att vi kommer göra en övergång till att hantera fakturor i ett ekonomisystem när nytt verksamhetsystem installeras.
- I samverkan med Vård och Omsorgsförvaltningen utveckla ledningssystemet för systematiskt kvalitetsarbete genom upphandling av ett funktionellt IT-stöd. Detta för att kvalitetsäkra att våra brukare blir behandlade, bemötta och bedömda utifrån förvaltningens grundläggande värderingar och de lagkrav som styr verksamheten samt metodiskt jobba med ständiga förbättringar.

Uppföljning av internkontrollplan.

Social- och arbetsmarknadsnämnden ska enligt reglementet för intern kontroll årligen anta en särskild plan för uppföljning av den interna kontrollen. Denna internkontrollplan behandlas av nämnd i särskilt ärende. Uppföljningen av internkontrollplan görs i verksamhetsberättelsen.

Bilaga Internkontrollplan 2017