

2021-12-16
Social- och arbetsmarknadsnämnden

Social- och arbetsmarknadsnämnden

Verksamhetsplan 2022–2024

Innehåll

Sammanfattning	1
Bakgrund och syfte.....	1
Uppdrag och organisation	2
Uppdrag	2
Organisation	3
Omvärldsperspektiv och förutsättningar.....	3
Nämndens mål	5
Mål riktade mot barn och unga.....	5
Mål riktade mot unga och vuxna med beroendeproblematik	6
Mål riktade mot försörjningsstöd och boende	7
Strategier och satsningar	7
Digitaliseringsplan.....	8
Ekonomi och volymer	8
Volyymmått.....	9
Personal	11
Kompetensförsörjning	11
Arbetsmiljö.....	12
Intern kontroll	12

Sammanfattning

Social- och arbetsmarknadsnämndens verksamhetsplan för perioden 2022–2024 beskriver nämndens planerade styrning av förvaltningen med fokus på förändring, utveckling och satsningar.

Social- och arbetsmarknadsnämndens budget för 2022 är 344,7 miljoner kronor.

Verksamhetsplanen för 2022–2024 bygger i huvudsak på nämndens huvudprocesser och redovisar strategiska fokusområden och utvecklingsarbeten som pågår eller ska startas upp. Följande mål har formulerats för nämndens verksamhet:

Huvudprocess *Utreda och tillhandahålla insatser och stöd för barn och unga*:

- Stärka barn och ungas möjligheter att växa upp och leva i trygga och stabila förhållanden.

Huvudprocess *Utreda och tillhandahålla insatser och stöd för vuxna*:

- Stödja den enskilde på väg mot ett självständigt liv genom att erbjuda rätt insats till varje individ med hjälp av kunskapsbaserat, effektivt och tillgängligt stöd utifrån den enskildes behov.
- Stödja den enskilde på väg mot ett självständigt liv genom att erbjuda rätt insats till varje individ, med fokus på arbete och boendesituation.

Enligt stadens trend- och omvärldsanalys kommer förväntningarna på välfärden fortsätta att öka, samtidigt som resurserna riskerar att bli allt mindre. Samarbete med andra förvaltningar och organisationer är nödvändigt för att nämnden ska klara sitt uppdrag gentemot dem vi finns till för. För att öka effektiviteten och tillgängligheten i nämndens verksamheter kommer brukare att involveras på ett mer aktivt sätt än tidigare i utvecklingsarbetet av vår service och våra tjänster.

Det tillitsbaserade arbetssättet kommer att bli mer omfattande och införas på bred front inom hela förvaltningen under 2022. Det systematiska kvalitetsarbetet med egenkontroller och systematisk uppföljning kommer förvaltningen fortsätta utveckla med en tydlig riktning mot ett medarbetarfokus.

För att erbjuda insatser av god kvalitet till Mölndalsborna krävs en stabil organisation samt kompetenta och friska medarbetare. För att säkerställa detta arbetar nämnden aktivt och strategiskt med det systematiska arbetsmiljöarbetet samt kompetensförsörjning.

Bakgrund och syfte

Av stadens styrprinciper framgår att samtliga nämnder ska upprätta verksamhetsplaner och verksamhetsberättelser. Planen är en styrande överenskommelse mellan nämnd och förvaltning. Verksamhetsplanen syftar till att visa nämndens övergripande prioriteringar och inriktning för förvaltningen med fokus på förändring och utveckling inom kärnverksamheten. Stadens vision visar vägen och ligger till grund för strategisk planering och utveckling.

Uppdrag och organisation

Uppdrag

Den kommunala verksamheten ska enligt stadens styrprinciper utvecklas och präglas av framsynt planering och god hushållning samt resultera i en samhällsservice som stämmer väl med kommuninvånarnas behov.

Social- och arbetsmarknadsnämndens huvudarbetsuppgifter är enligt reglementet:

- Insatser enligt socialtjänstlagen inom individ- och familjeomsorg.
- Insatser för att minska verkningarna av arbetslöshet genom samverkan med andra berörda myndigheter och genom drift av egna verksamheter och projekt.
- Insatser inom det integrationspolitiska området samt integration av nyanlända skyddsbehövande invandrare.

Social- och arbetsmarknadsnämnden ska även operativt leda den kommungemensamma gruppen för psykiskt och socialt omhändertagande vid kris och/eller katastrof (POSOM).

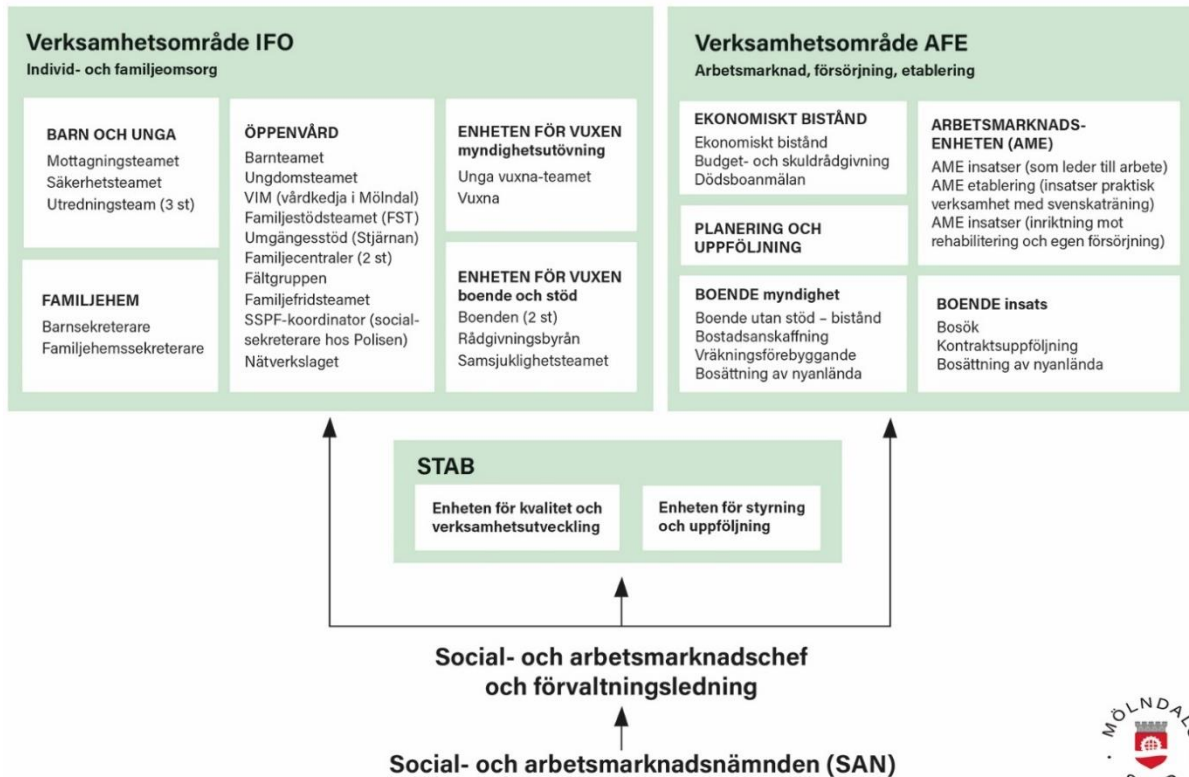
Nämnden ansvarar även för tillsyn och tillstånd enligt alkohol- respektive tobakslagen.

När det i författning hänvisas till nämnd som avses i socialtjänstlagen, utför social- och arbetsmarknadsnämnden kommunens uppgifter med undantag för insatser inom äldreomsorg samt insatser för personer med fysiska, psykiska och/eller intellektuella funktionsnedsättningar. Detta hanteras av vård- och omsorgsnämnden.

Organisation

Social- och arbetsmarknadsförvaltningen (SAF)

Organisationschema fr o m 2020-04-01.
Senast uppdaterat december 2021.



Social- och arbetsmarknadsnämnden består av förtroendevalda politiker. Social- och arbetsmarknadschefen leder förvaltningens arbete. Kärnverksamheterna bedrivs inom verksamhetsområdena IFO och AFE som har varsin verksamhetschef och ledningsgrupp. Inom varje verksamhetsområde finns flera enheter. Staben består av två enheter med varsin enhetschef. I förvaltningsledningen ingår social- och arbetsmarknadschefen, de två verksamhetscheferna, stabens två enhetschefer, förvaltningskommunikatören och HR-konsulten (anställd på stadsledningsförvaltningen).

Social- och arbetsmarknadsförvaltningen möter Mölndalsborna främst genom två huvudprocesser: *Utreda och tillhandahålla insatser och stöd för barn och unga* samt *Utreda och tillhandahålla insatser och stöd för vuxna*. Arbetet i processerna sker inom två verksamhetsområden. Individ- och familjeomsorgen (IFO) samlar ansvaret för barnavård, familjerätt, familjerådgivning och insatser inom missbruksområdet. Arbetsmarknad, försörjningsstöd och etablering (AFE) erbjuder stöd till de individer som saknar egen försörjning och boende, och inkluderar även ansvaret för mottagandet av nyanlända.

Omvärldsperspektiv och förutsättningar

Socialtjänsten befinner sig i en förflyttning, då kraven på organisation och arbetssätt ökar för att möta framtida behov. Försämrade konjunktur och ett ökat utanförskap i samhället är bidragande faktorer till att socialtjänsten är i ständig förändring. Ny socialtjänstlag är ute på remiss och beräknas träda i kraft 2023. Den visar på att socialtjänsten ska arbeta än mer förebyggande samt öka sin tillgänglighet. Brukardelaktigheten ska öka och kommunerna

kommer att få större förutsättningar att forma insatser utan biståndsbedömning. Vikten av det systematiska kvalitetsarbetet kommer förstärkas och effekter av insatser ska följas noggrant.

Mycket talar för att människors utsatthet, både ekonomiskt och socialt, kommer öka ytterligare och detta kommer att ställa stora krav på vår verksamhet. Trenden tycks alltså även i fortsättningen vara ett större och tyngre behov av den service som erbjuds inom de flesta av social- och arbetsmarknadsnämndens ansvarsområden.

Pandemin som påverkat nämndens verksamhet under både 2020 och 2021 har begränsat fysiska möten, vilket varit negativt för många brukare. Men pandemin har även haft positiva effekter på verksamheten. Den digitala mognaden har ökat och fokus på brukaren har förstärkts, vilket har skapat möjligheter att bedriva verksamheten på andra sätt. Både brukare och medarbetare har under pandemin utvecklat nya vanor. Det ska vi ta hänsyn till samtidigt som vi måste värna om de grupper som riskerar att hamna i ett digitalt utanförskap.

Sveriges kommuner står inför en lång rad utmaningar de kommande åren i och med att den arbetsföra delen av befolkningen förväntas minska i förhållande till den yngre respektive äldre delen av befolkningen. Med en minskad skattebas måste färre försörja fler. Detta leder till att många av landets kommuner står inför tuffa prioriteringar och val.

Förvaltningen gör under 2022 en särskild satsning på att få fart i arbetet med att ta till sig nya idéer om styrning och uppföljning av verksamheten, där tillitsbaserad styrning och processororienterat arbetssätt fortsätter att utvecklas. Det tillitsbaserade arbetssättet utgår från att medarbetarna både har viljan och kompetensen att göra rätt. Fokus ska ligga på kärnverksamheten och beslut ska fattas så nära brukaren som möjligt.

Genom att arbeta än mer processororienterat förväntas en ökad förståelse skapas kring vad, hur och varför verksamheten bedrivs på ett visst sätt. Med en bättre förståelse kring processerna blir det också enklare att se när digitalisering fungerar bäst som verktyg och resurs.

Inom huvudprocessen för vuxna uppmärksammas att de personer med beroendeproblematik som söker sig till förvaltningen har en tyngre problematik än tidigare. Allt större krav ställs på att tillhandahålla de metoder som förordas och att de nationella riktlinjerna följs. Förvaltningen kommer under 2022 fortsätta det intensiva, pågående arbetet med att fokusera på den här målgruppen, och följa den nationella översyn som pågår inom området.

Försörjningsstödet utveckling är en ständig riskfaktor, beroende av vad som sker och snabbt kan öka i omvärlden. Det gäller främst de som är nya på arbetsmarknaden; unga vuxna och nyanlända. En konsekvens av att det som kallas etablering tar slut för nyanlända, vilket sker efter två år, kan bli att kostnaderna för ekonomiskt bistånd ökar.

Det pågår stora förändringar runt arbetsmarknadspolitiken, främst gällande det kommunala uppdraget gentemot det statliga.

En av de stora utmaningarna de kommande åren är att minska det långvariga ekonomiska biståndet och att motverka att människor blir bidragsberoende. Avståndet för de som idag står långt ifrån arbetsmarknaden är större än tidigare. En stor andel av de Mölndalsbor som haft bistånd länge lider av ohälsa och behöver hjälp i kontakten med andra samhällsfunktioner, så som sjukvården och Försäkringskassan.

I huvudprocessen för barn och unga är trenden ett ökat antal orosanmälningar med koppling till våld, missbruk och hög skolfrånvaro. Ökningen sker främst bland barn i de yngre åldrarna. Fler utredningar inleds, vilket leder till att fler barn i Mölndals stad är i behov av stöd genom bland annat öppenvård, familjehem och köpt institutionsvård. Arbetet med att ge stöd till vuxna, familjer och barn som utsätts av våld i nära relation kommer att intensifieras under 2022.

På grund av det ökade behovet och svårigheten att rekrytera familjehem i egen regi, kommer arbetet med familjehem att kräva ihärdigt och kreativt arbete. Det är också av stor vikt att behålla de familjehem som redan finns inom kommunens bestånd.

Staden deltar i ett tvåårigt projekt med Sveriges kommuner och regioner kring att utforma strukturer och arbetssätt för att utveckla samverkan med sociala företag. Social- och arbetsmarknadsnämnden är en part i detta arbete.

Inom boendeområdet syns grupper som traditionellt inte är aktuella inom socialtjänsten. Personer som är trångbodda, har separerat eller har betalningsanmärkningar vänder sig till socialtjänsten för stöd med boende. Här ses även en del personer med funktionsnedsättningar, som inte ryms inom ramen för vård- och omsorgsförvaltningens ansvar. Den fortsatta bostadsbristen i storstadsregionen kommer påverka socialtjänstens verksamhet under lång tid framöver. Samarbetet med de kommunala bostadsbolagen kommer bli viktigare framöver för att utveckla boendelösningar som exempelvis ”Bostad först”.

Mölndals geografiska närhet till Göteborg gör att Mölndals stad måste vara uppmärksam på förekomst av gängkriminalitet, återvändare och hedersrelaterat våld. Detta kommer innebära påfrestningar på kommunen och nämndens verksamheter, och såväl kompetenshöjande insatser som samverkan inom dessa frågor kommer vara nödvändiga.

Social- och arbetsmarknadsnämnden har fått i uppdrag att samordna arbetet kring stadens integrationsstrategi. Det är ett arbete som berör flera av stadens nämnder och det är viktigt att alla involverade verksamheter bidrar. Arbetet med en handlingsplan kopplad till strategin påbörjas under våren 2022.

Nämndens mål

Social- och arbetsmarknadsnämnden har formulerat tre mål för verksamheten:

- Att stärka barn och ungas möjligheter att växa upp och leva i trygga och stabila förhållanden.
- Att stödja den enskilde på väg mot ett självständigt liv genom att erbjuda rätt insats till varje individ med hjälp av kunskapsbaserat, effektivt och tillgängligt stöd utifrån den enskildes behov.
- Att stödja den enskilde på väg mot ett självständigt liv genom att erbjuda rätt insats till varje individ, med fokus på arbete och boendesituation.

Mål riktade mot barn och unga

I huvudprocessen *Utreda och tillhandahålla insatser och stöd för barn och unga* möter förvaltningen barn och ungdomar som har ett särskilt behov av stöd. Syftet med processen är

att stärka barn och ungas möjligheter att växa upp och leva i trygga och stabila förhållanden. Ett gott arbete har gjorts i processen när ett barn känner trygghet, när skolgången fungerar, när boendet är stabilt och barnet allra helst bor hemma hos någon av sina föräldrar eller en anhörig.

Social- och arbetsmarknadsnämnden har formulerat ett mål kring verksamheten riktad mot barn och unga:

- Att stärka barn och ungas möjligheter att växa upp och leva i trygga och stabila förhållanden.

Indikatorer kopplade till målet					
Indikator	Utfall 2019	Utfall 2020	Utfall 2021	Nivå 2022	Nivå 2023
Antal barnfamiljer med långvarigt ekonomiskt bistånd	-	172	*	200	190
Antal årsplaceringar av barn och unga på HVB**	11	14	*	12	12
Andel interna familjehem	85%	81%	*	85%	85%
Ej återaktualiserade barn och unga 0-20 år ett år efter avslutad utredning eller insats	-	-	-	85 %	90%

*Verksamhetsplan 2022 antogs innan helårsresultatet för år 2021 kunde presenteras.

**HVB- Hem för vård och boende

Mål riktade mot unga och vuxna med beroendeproblematik

I arbetet med ungdomar och vuxna med beroendeproblematik i någon form möter förvaltningen människor som har ett särskilt behov av stöd. Syftet med det här området är att frigöra den egenkraft som människan besitter för att på så vis kunna leva ett självständigt liv.

Social- och arbetsmarknadsnämnden har formulerat ett mål kring verksamheten riktad mot unga och vuxna med beroendeproblematik:

- Att stödja den enskilde på väg mot ett självständigt liv genom att erbjuda rätt insats till varje individ med hjälp av kunskapsbaserat, effektivt och tillgängligt stöd utifrån den enskildes behov.

Indikatorer kopplade till målet					
Indikator	Utfall 2019	Utfall 2020	Utfall 2021	Nivå 2022	Nivå 2023
Beläggningsgrad på våra egna boenden för missbrukare (%)	86%	78%	*	87%	90%
Ej återaktualiserade vuxna med missbruksproblem ett år efter avslutad ärende, andel (%)	-	-	*	85%	90%

*Verksamhetsplan 2022 antogs innan helårsresultatet för år 2021 kunde presenteras.

Mål riktade mot försörjningsstöd och boende

I arbetet med försörjningsstöd och boende möter förvaltningen vuxna och familjer som inte klarar sin egen ekonomi. Här ingår nyanlända. Syftet med det här området är att stötta till egen försörjning, i första hand via ett arbete.

Ett gott arbete har gjorts i processen när en vuxen får ett eget boende och klarar sin ekonomi på egen hand. Möjligheten att nå ett gott resultat är störst tidigt i processen, därför är det viktigt att hålla tiden som aktuell på förvaltningen så kort som möjligt.

Social- och arbetsmarknadsnämnden har formulerat ett mål kring verksamheten riktad mot försörjningsstöd och boende:

- Att stödja den enskilde på väg mot ett självständigt liv genom att erbjuda rätt insats till varje individ, med fokus på arbete och boendesituation.

Indikatorer kopplade till målet					
Indikator	Utfall 2019	Utfall 2020	Utfall 2021	Nivå 2022	Nivå 2023
Tid från inkommen ansökan till egen försörjning (dygn)	-	516	*	490	470
Andel biståndsmottagare med långvarigt ekonomiskt bistånd (10 månader under 1 år)	40,8%	57%	*	50%	45 %

*Verksamhetsplan 2022 antogs innan helårsresultatet för år 2021 kunde presenteras.

Strategier och satsningar

Under 2022 planeras följande satsningar inom nämndens verksamhet:

- Fortsatt implementering av nytt arbetssätt med mål att brukarna ska nå egen försörjning. Under 2022 ska hela biståndsförfarandet automatiseras.
- Förstärka samarbetet med utbildningsnämnden för att fler personer når egen försörjning genom riktade utbildningsinsatser.
- Fortsätta att utveckla insatser för målgruppen vuxna personer med missbruksproblematik.
- Fortsätta det arbete som påbörjats tillsammans med vård- och omsorgsnämnden med syfte att tydliggöra roller, ansvar och samarbete kring brukare som faller under båda förvaltningarnas verksamheter.
- Fortsätta verksamhetsutvecklingen utifrån principen ”digitalt först”, om det gynnar våra brukare.
- Vidareutveckla arbetet kring våld i nära relationer samt hedersrelaterat våld och förtryck.
- Implementera det tillitsbaserade arbetssättet.

Digitaliseringsplan

Enligt stadens anvisningar till Mölndals stads digitaliseringsstrategi ska varje nämnd ska ta fram en digitaliseringsplan där de insatser, aktiviteter och/eller projekt som ska genomföras inom ramen för social- och arbetsmarknadsnämndens digitaliseringsarbete anges.

Digitaliseringsplanen är av föränderlig karaktär. När beslut tas om nya insatser tillförs dessa digitaliseringsplanen efterhand.

Område	Utvecklingsområde	Beskrivning	Effekt mål	Tidplan	Prio
Trygg och säker informationsöverföring/ Aktiviteter för ökad extern service/ Intern effektivisering	Nybesök ekonomiskt bistånd	E-tjänst, tidsbokning med mera	Förbättrad medborgarservice Förkortad handläggningstid	2021-2022	hög
Trygg och säker informationsöverföring/ Aktiviteter för ökad extern service	Digital orosanmälan vuxen	Möjliggöra för invånare att göra orosanmälan digitalt via e-tjänst	Förbättrad medborgarservice	2022	medel
Rätt information och kunskap/ Intern effektivitet	Intern information och kommunikation	Utbildningsinsatser kring intranätet, Teams, Canea, mejl. Hur samarbetar och kommunicerar vi bättre digitalt inom SAF?	Förbättrad information och kommunikation inom förvaltningen.		medel
Trygg och säker informationsöverföring/ Aktiviteter för ökad extern service	Öka användning av Mina meddelanden	Välja Mina meddelanden i första hand vid utskick	Minska mängden fysisk post. Snabbare och förbättrad service till medborgare.		låg

Ekonomi och volymer

Social- och arbetsmarknadsnämnden ansvarar huvudsakligen för stadens uppgifter enligt socialtjänstlagen inom individ- och familjeomsorg, att minska verkningarna av arbetslöshet genom samverkan med andra berörda myndigheter eller genom drift av egna verksamheter och projekt, samt insatser inom det integrationspolitiska området och integration av nyanlända kommuninvånare. Övriga uppgifter har koppling till alkohol- och tobakslagstiftningen och automatspelsverksamhet.

Nämndens budget för 2022 är 338,4 miljoner kronor. Kommunfullmäktige har enligt nämndens förslag fördelat denna budget utifrån så kallade kommunbidragsområden. I resultaträkningen nedan visas hur budgeten är fördelad mellan dessa områden.



Volymmått

EKONOMISK BISTÅND	Budget 2019	Bokslut 2019	Budget 2020	Bokslut 2020	Budget 2021	Budget 2022
Totalt antal bidragshushåll	1 200	951	1 300	975	1 690	1 100
Totalt antal bidragsmottagare	2 100	1 747	2 400	1 782	3 120	1 800

FLYKTINGMOTTAGANDE	Budget 2019	Bokslut 2019	Budget 2020	Bokslut 2020	Budget 2021	Budget 2022
Mottagna flyktingar, totalt antal	100	151	142	77	80	85
<i>varav vuxna</i>	-	86	-	50	30	30
<i>varav barn</i>	-	65	-	27	50	55
Ensamkommande barn/ungdomar ankomstskommun	200	136	135	70	135	90
Köpt boende, nyanlända	33	4	5	1	5	1

ARBETSMÅKNADSÅTGÄRDER	Budget 2019	Bokslut 2019	Budget 2020	Bokslut 2020	Budget 2021	Budget 2022
Aktuella på arbetsmarknadsenheten, antal						
Ungdomar upp till 25 år, totalt	140	91	114	96	200	150
<i>varav aktuella på ekonomiskt bistånd</i>	60	56	35	63	60	40
Vuxna över 25 år, totalt	320	303	170	361	450	450
<i>varav från arbetsförmedlingen</i>	40	67	3	56	70	50
<i>varav från social- o arbet.förv.</i>	280	220	145	255	380	400
Feriejobb	300	306	330	344	340	270

INDIVID- OCH FAMILJEOMSORG	Budget 2019	Bokslut 2019	Budget 2020	Bokslut 2020	Budget 2021	Budget 2022
Antal årsplatser						
Institutionsplaceringar	21	33	20	32	29	28
<i>varav barn och ungdom</i>	12	18	11	14	16	15
<i>varav vuxna</i>	9	15	9	18	13	13
Köpta boenden	55	50	62	46	56	49
<i>varav barn och ungdom</i>	2	2	2	1	2	1
<i>varav vuxna</i>	53	48	60	45	54	48
<i>därav vuxna med missbruk</i>	14	16	15	23	15	15
<i>därav övriga vuxna</i>	39	32	45	22	39	33
Familjehem totalt	80	65	72	68	70	70
<i>varav familjehem</i>	-	42	-	42	-	-
<i>varav jourhem</i>	-	3	-	5	-	-
<i>varav nätverkshem</i>		9		8	-	-
<i>varav vårdnadshavarhem</i>	-	11	-	13	-	-
Kontaktpersoner/-familjer	110	50	55	30	50	30
Inkomna anmälningar, barn3	1 700	2 103	2 150	2 327	2 500	2 250

<i>varav 0-12 år</i>	-	1 180	-	1 326	-	-
<i>varav 13-17 år</i>	-	796	-	903	-	-
<i>varav 18-20 år</i>	-	127	-	98	-	-
Inkomna ansökningar, barn	150	218	200	194	280	200
<i>varav 0-12 år</i>	-	86	-	74	-	-
<i>varav 13-17 år</i>	-	70	-	76	-	-
<i>varav 18-20 år</i>	-	62	-	44	-	-
Inledda utredningar, barn	570	845	800	910	1 000	900
<i>varav 0-12 år</i>	-	476	-	542	-	-
<i>varav 13-17 år</i>	-	295	-	319	-	-
<i>varav 18-20 år</i>	-	74	-	49	-	-

Personal

Kompetensförsörjning

Medarbetarnas kompetens och förutsättningar är grundläggande för att verksamheterna ska klara sina uppdrag och nå sina mål. För att bibehålla den höga kompetens som finns bland nämndens medarbetare är det av stor vikt att vara en attraktiv arbetsgivare samt utveckla det tillitsbaserade arbetet.

Social- och arbetsmarknadsnämnden har arbetat strategiskt med detta genom att underlätta yrkesutveckling, marknadsföra jobben och skapa engagemang. Detta med utgångspunkt i Sveriges kommuner och regioners kompetensförsörjningsstrategier.

Såväl på förvaltningsövergripande nivå som på verksamhetsområdesnivå görs årligen kompetensutvecklingsplaner. Inför att dessa upprättas, görs en analys av grundkompetens. De kompetensutvecklingsåtgärder som prioriteras fokuserar på att säkerställa kompetensen bland annat utifrån nationella riktlinjer.

Göteborgsregionens koncept Yrkesresan är en introduktion och kompetensutveckling för personal i socialtjänstens myndighetsutövning gällande barn och unga. Syftet med Yrkesresan är att öka stabiliteten och kompetensen för denna yrkesgrupp. Denna är en viktig del i kompetensförsörjningen inom området för barn och unga och kommer fortgå under 2022. Yrkesresan är nu en nationell angelägenhet i samarbete med Sveriges kommuner och regioner och Socialstyrelsen.

Genom en medveten marknadsföring samt deltagande i olika forum för att visa upp det positiva arbete som social- och arbetsmarknadsnämnden gör vårdar vi vårt goda rykte och skapar goda förutsättningar till rekrytering.

Arbetsmiljö

En god och fungerande arbetsmiljö för alla är en förutsättning för en fungerande verksamhet. Under 2022 kommer nämnden att arbeta med organisationskulturen med utgångspunkt i ett tillitsbaserat arbetssätt för att skapa goda förutsättningar för medarbetare och chefer i organisationen.

Med ett ökat behov av nämndens insatser och höga krav på kvalitet i verksamheten är det viktigt att balansera resurser med att aktivt arbeta med det systematiska arbetsmiljöarbetet. Nämnden har under flera år arbetat medvetet för att förbättra arbetsmiljön för samtliga anställda. Det har bland annat skett genom en nära dialog mellan chefer, medarbetare samt fackliga parter.

I syfte att rusta medarbetare för att kunna hantera konfliktfyllda situationer används virtual reality-teknik (VR). Arbetet, som blivit försenat på grund av pandemin, har nu rullat igång och kommer avslutas under första halvåret 2022.

Indikator	Kön	Utfall 2018	Utfall 2019	Utfall 2020	Utfall 2021	Nivå 2022
Huvudindex hållbart medarbetarengagemang (HME) inom SAF ska öka	Alla	70	76	78	*	79
Personalomsättning	Alla	20,8%	9%	8%	*	9%
Sjukfrånvaro i procent av total arbetstid nämnden	Alla	6,6%	6%	5,5%	*	5%

*Verksamhetsplan 2022 antogs innan helårsresultatet för år 2021 kunde presenteras.

Intern kontroll

Nämnderna har det yttersta ansvaret för den interna kontrollen inom respektive verksamhetsområde och ska planera och prioritera arbetet med utveckling av rutiner för att stärka den interna kontrollen.

Nämndens plan för den interna kontrollen för år 2022 presenteras i dokumentet *Social- och arbetsmarknadsnämndens internkontrollplan 2022*.