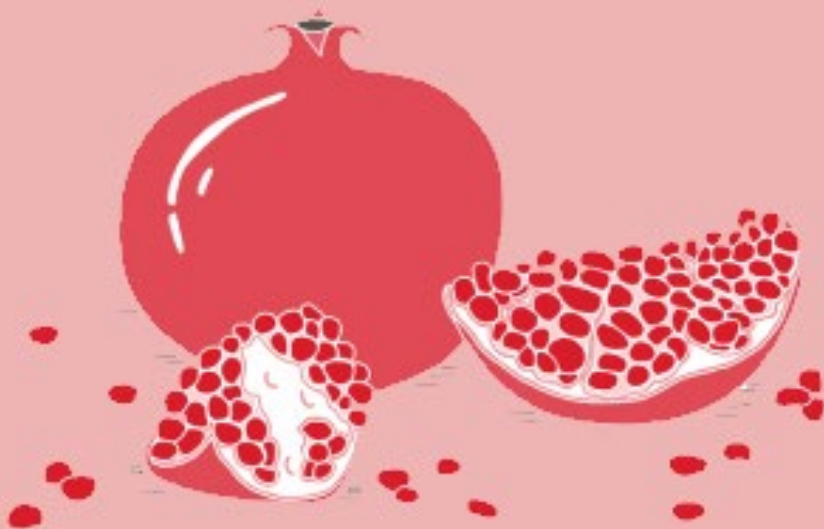


Riktlinjer

För arbete med
nyanlända och
flerspråkiga barn och
elever



Kontaktinformation Språkcentrum Mölnåls

Tanja Božić

Chef Språkcentrum Mölnåls

Skolförvaltningen

Besöksadress: Nämndemansgatan 3, våning 4

431 33 Mölnåls

Epost: tanja.bozic@molndal.se

Tid för introduktionssamtal:

Kontaktformulär finns under Utbildning och barnomsorg på <http://www.molndal.se>



Innehåll

Innehåll.....	3
Inledning.....	4
Vilka är de nyanlända eleverna?.....	4
Språkcentrum Mölnåls organisation.....	5
Flerspråkighet i förskolan.....	5
Rutiner vid förskolestart.....	6
Flerspråkighet i skolan.....	7
Nyanlända elever - Introduktionssamtal.....	7
Nyanlända elever - Introduktionsteam.....	7
Stöd till förskoleklass.....	8
Studiehandledning.....	8
Modersmålsundervisning.....	8
Svenska som andraspråk.....	9
Rutiner vid skolstart.....	9
Kartläggning.....	9
Klassplacering och undervisning.....	10
Uppföljning och bedömning av nyanlända/flerspråkiga elevers lärande.....	11
Skolinspektionens framgångsfaktorer för utbildning av nyanlända elever.....	11

Inledning

Dessa riktlinjer är utformade i enlighet med [Skolverkets Stöd för nyanlända elever](#) och kap 3 skollagen (2016). Inspiration har också hämtats från Skolverkets stödmaterial ”Att främja nyanlända elevers kunskapsutveckling” (2012). Riktlinjerna är formulerade så att begreppet ”skola” avser så väl grundskola som anpassad grundskola, specialskola och sameskola.

Alla nyanlända elever omfattas av alla skolförfattningar. Detta gäller såväl skolans likvärdighet, bedömning och betygsättning, tillgång till utbildning och särskilt stöd, samt att undervisningen anpassas till elevens individuella behov och förutsättningar.

När det gäller arbetet med flerspråkighet i förskola utgår riktlinjerna ifrån läroplanen för förskolan som säger att ”barn med annat modersmål än svenska ska ges möjlighet att utveckla både det svenska språket och sitt modersmål”.¹

På [Språkcentrums hemsida](#) hittar personal inom SKF information om stöd i arbetet med flerspråkiga elever, länkar till e-ansökningar samt blanketter.

Vilka är de nyanlända eleverna?

”Med nyanländ elev avses den som har varit bosatt utomlands och som numera är bosatt här i landet eller ska anses bosatt här och som har påbörjat sin utbildning här efter höstterminens start det kalenderår då hon eller han fyller sju år. En elev ska inte längre anses vara nyanländ efter fyra års skolgång här i landet”.²

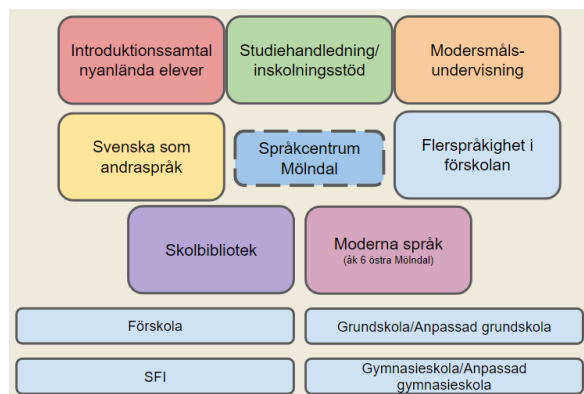
Nyanlända elever vistas i Sverige på olika villkor och under olika förhållanden. Många har permanent uppehållstillstånd redan vid ankomsten. Andra har fått uppehållstillstånd efter en längre väntan. En del är asylsökande. Av dem har de flesta kommit med sina föräldrar medan andra har kommit ensamma, utan vårdnadshavare. Vissa kommer som anknytning till flyktingar med uppehållstillstånd. Några har kommit för att en förälder har gift sig med en svensk medborgare eller för att de fått arbete i Sverige. Ytterligare några håller sig gömda i hopp om att få sin asylansökan omprövad. Andra åter är så kallade papperslösa barn, barn eller ungdomar som finns i Sverige, men som inte har registrerats av Migrationsverket, eftersom de inte ansökt om uppehållstillstånd. Ett barn eller en ung person som kommer till skolan kan följaktligen komma direkt från ett annat land, men kan också ha vistats i Sverige under kortare eller längre tid.

¹ Lpfö (2018) s.9

² Skolverket (2016) ”Allmänna råd för utbildning av nyanlända elever” s. 8

Språkcentrum Mölnåls organisation

Språkcentrum Mölnåls är en central enhet inom skolförvaltningen som ansvarar för att utveckla arbetet med olika språkutvecklande verksamheter inom förskola, grundskola, anpassad grundskola. Enheten leds av en chef.



Flerspråkighet i förskolan

Varje rektor i förskolan utser minst en pedagog på varje enhet som har som uppdrag att ingå i Språkutvecklarnas nätverk. Nätverket samordnas av Språkcentrum Mölnåls och har ett antal träffar varje termin.

Språkcentrum Mölnåls ansvarar för att organisera och utveckla fyra av varandra oberoende former av modersmålsstöd:

Språkolek-väska innebär att varje förskola har tillgång till väskor innehållande material för kommunikation och språkutveckling på

olika språk. Väskorna får gärna lånas hem från förskolan.

Språkutvecklaren rekviderar väskor och förskolan samordnar sedan med barn och vårdnadshavare.



Sagostunder på modersmålet innebär att Språkcentrum Mölnåls anordnar sagostunder på biblioteken i Mölnåls dit barn och vårdnadshavare är välkomna. Språkutvecklaren/ pedagogen på förskolan ansvarar för att informera vårdnadshavare om sagostunderna.

Inskolningsstöd innebär att barn, vårdnadshavare och pedagoger under inskolningsperioden på förskolan har tillgång till en person som talar barnets modersmål. Inskolningsstödet blir en hjälp att introducera barn och vårdnadshavare i förskolans arbete och rutiner. Rektorn söker resurs från Språkcentrum Mölnåls och erhåller i regel stöd med max 60h.

Aktivt arbete med flerspråkighet innebär att förskolans alla pedagoger dagligen arbetar

med utveckling av barnens alla språk inom ramen för förskolans verksamhet. Förskolan ska särskilt bidra till att skydda och främja de nationella minoriteternas språk och kulturer.³

Rutiner vid förskolestart

Inför samtalet

- Ta reda på om du behöver tolk.
- Vid behov, beställ via upphandlad tolkförmedling.
- Ta del av eventuell kartläggning från Öppna förskolan.

Vid samtalet

- Ta reda på vilket/vilka språk som talas i hemmet.
- Kartlägg behovet av inskolningsstöd på modersmålet. Ta reda på hur långt barnet har kommit i sin språkutveckling på sitt modersmål/svenska.
- Informera om hur enheten arbetar med flerspråkighet och ett interkulturellt förhållningssätt.
- Informera om barnets rätt att utveckla alla sina språk, inom förskolans ram.⁴
- Språkök-väska och dess syfte.
- De återkommande sagostunderna på olika språk. Inbjudningar skickas ut till förskolorna, fråga Språkutvecklaren.

Stöd till barnet

- Inskolningsstöd innebär att barn, vårdnadshavare och pedagoger under inskolningsperioden på förskolan har tillgång till en person som talar barnets modersmål, under sammanlagt 60 timmar. Inskolningsstödet blir en hjälp att introducera barn och vårdnadshavare i förskolans arbete och rutiner. Om du som pedagog bedömer att barnet behöver stöd på sitt modersmål, meddela din rektor som sedan kan ansöka om inskolningsstöd från Språkcentrum Mölnåls. Länk till ansökan finns på Språkcentrums [hemsida](#).

Stöd till pedagoger

- På varje förskola finns det minst en språkutvecklare. Dessa har som sitt uppdrag att stödja, leda och utveckla förskolans arbete med flerspråkighet och interkulturalitet samt ta tillvara språkutvecklarnas kunskaper och erfarenheter gällande att skapa former för att arbeta med flerspråkighet i vardagen. Språkutvecklarna har kunskap om och förmedlar språk-o-lekväskor. De kan ge förslag på appar, arbetssätt, verktyg, lämplig litteratur, hur förskolans lärmiljö kan anpassas med mera.

Stöd till förskolan

- Samordnare för Språkutvecklarnas nätverk och verksamhetsutvecklare på Språkcentrum Mölnåls stöttar utvecklingen av flerspråkighetsarbetet i Mölnåls förskolor och familjedaghem genom att regelbundet besöka förskolor, samtala med och handleda Språkutvecklarna i deras roll. Om ni önskar besök eller har frågor, ta kontakt med Lena Borghesi (lana.borghesi@molndal.se) eller Linda Bergh (linda.bergh@molndal.se)
- Första förskolekontakten är Öppna förskolans verksamhet för nyanlända familjer.

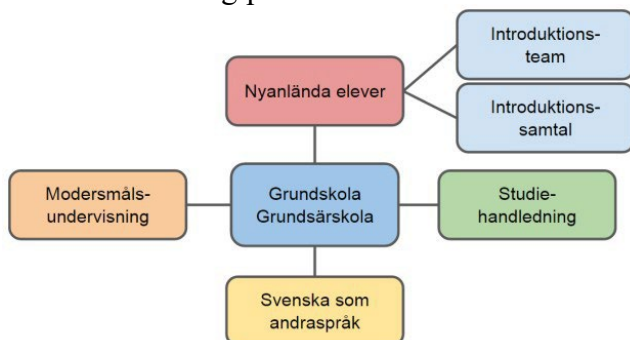
³ finska, meänkieli, samiska, romani chib och jiddisch

⁴ Lpfö (2018) s.14

Här erbjuds möjlighet att ta del av hur förskoleverksamhet i Sverige fungerar och annan samhällsinformation samt möjlighet att träna på svenska språket med SFI-lärare. För mer information kontakta ansvarig pedagog Johanna Forssén (johanna.forssen@molndal.se)

Flerspråkighet i skolan

Språkcentrum Mölnåls ansvarar för att organisera modersmålsundervisning, studiehandledning på modersmål samt att samordna nätverket för lärare i svenska som andraspråk. På Språkcentrum Mölnåls finns också Introduktionsteamet som dels möter och kartlägger alla nyanlända grundskoleelever, men också erbjuder stöd till skolenheter inom området flerspråkighet, mottagande av nyanlända elever, andraspråksundervisning och språk- och kunskapsutvecklande arbetssätt.



Nyanlända elever - Introduktionssamtal

När nyanlända barn i åldern 6-15år anländer till Mölnåls stad ska vårdnadshavare, eller god man, ta kontakt med Språkcentrum Mölnåls via kontaktformulär under "Utbildning och barnomsorg" på www.molndal.se för att boka tid för introduktionssamtal. Under introduktionssamtalet genomförs kartläggning steg 1 enligt Skolverkets obligatoriska kartläggningmaterial⁵. Kartläggningen dokumenteras i en profil som mottagande skola erhåller.

Vårdnadshavaren/god man och eleven informeras under samtalet om följande:

- Skolsystemet
- Betygssystemet
- Val av skola
- Ansökan om modersmålsundervisning
- Studiehandledning på modersmål
- Ämnet svenska som andraspråk
- Modersmålsbiblioteket

Nyanlända elever - Introduktionsteam

För att skapa goda förutsättningar för nyanlända elever att få en god språk- och kunskapsutveckling i alla ämnen, parallellt med att de utvecklar det svenska språket erbjuder Språkcentrum Mölnåls Introduktionsteam stöd till skolor som tar emot nyanlända elever. Boka tid för ett första möte med Introduktionsteamet genom att kontakta Emma Ryrlén emma.ryrlen@molndal.se

⁵ Steg 1 i Skolverkets kartläggningmaterial: Elevens språk och erfarenheter

Stöd till förskoleklass

Inskolningsstöd innebär att elev, vårdnadshavare och pedagoger under inskolningsperioden i förskoleklass har tillgång till en person som talar barnets modersmål. Inskolningsstödet blir en hjälp i att introducera barn och vårdnadshavare i skolans arbete och rutiner.

- Inom ramen för läsa-, skriva- räkna-garantin, ska från och med höstterminen 2019 en kartläggning göras av språklig medvetenhet och matematiskt tänkande hos alla förskoleklasselever. Språkcentrum erbjuder språkligt stöd för nyanlända elever vid både kartläggningen av matematiskt tänkande (Hitta matematiken) och språklig medvetenhet (Hitta språket). Rektor ansöker via e-tjänst som finns länkad på Språkcentrums [hemsida](#).

Studiehandledning

Elever som behöver studiehandledning på modersmålet för att uppnå målen i alla ämnen har enligt Skollagen rätt till detta. Studiehandledning beslutas av rektor och ska vara till hjälp så att eleven kan följa den reguljära undervisningen. Studiehandledning kan ges före, under eller efter en lektion och både i och utanför klassrummet. Det är viktigt för elevens kunskapsutveckling att ansvarig lärare och studiehandledare har en god kommunikation. Elevens lärologg i Unikum används för att dokumentera och kommunicera kring studiehandledningen.

Läs mer om studiehandledning i Skolverkets stödmaterial ”[Studiehandledning på modersmålet](#)”.

Modersmålsundervisning

Modersmål är ett frivilligt och kostnadsfritt skolämne som undervisas utanför ordinarie skoltid och som man får betyg i. Modersmålsundervisning erbjuds i förskoleklass, grundskola, anpassad grundskola, gymnasieskola och anpassad gymnasieskola.

I enlighet med skollagen erbjuder Språkcentrum Mölnåls undervisning i modersmål om eleven:

- har minst en vårdnadshavare som har språket som sitt modersmål
- använder språket i det dagliga umgänget i hemmet och
- har grundläggande kunskaper i språket.

För elever som tillhör någon av de nationella minoriteterna krävs inte att språket är elevens dagliga umgängesspråk i hemmet eller att eleven har grundläggande kunskaper i språket. En elev som tillhör den nationella minoriteten romer och som kommer från utlandet får ges modersmålsundervisning i två språk om det finns särskilda skäl. Adopterade barn erbjuds undervisning i annat språk än svenska om de har grundläggande kunskaper i språket, även om språket inte talas i hemmet. Dessa bestämmelser gäller även för ensamkommande barn. Läraren i modersmål avgör, i samråd med rektor, om eleven har grundläggande kunskaper i språket och därmed rimliga förutsättningar att nå målen i kursplanen för ämnet modersmål.

Det krävs att minst fem elever har rätt till och ansökt om undervisning i språket för att modersmålsundervisning ska organiseras inom kommunen. För att skapa grupper om minst fem elever anordnas samläsning med elever från olika skolor och i olika åldrar.

För att modersmålsundervisningen ska kunna starta krävs dessutom att en lämplig lärare kan

anställas. När en lämplig lärare inte finns att tillgå kan fjärrundervisning, om möjligt, erbjudas. Det innebär att eleverna sitter uppkopplade via dator i ett klassrum med en handledare närvarande. Läraren leder den digitala undervisningen från en annan plats.

Svenska som andraspråk

De elever som är i behov av det har rätt att läsa svenska som andraspråk istället för svenska. Svenska som andraspråk är ett eget skolämne och ersätter svenskämnet med motsvarande antal undervisningstimmar. För stöd i beslutsprocessen av vem som ska läsa svenska som andraspråk samt hur undervisningen kan organiseras finns [Riktlinjer för beslut och undervisning i svenska som andraspråk](#). Det finns även en [informationsbroschyr](#) om ämnet som riktar sig till elever och vårdnadshavare.

I Mölnåls utser varje rektor en representant som deltar i nätverket för lärare i svenska som andraspråk. Syftet med nätverket är att skapa likvärdiga förutsättningar för alla barn i grundskolan. Nätverket träffas ett par gånger per termin för att samverka, inspireras och lära mer om frågor som rör nyanlända elever och flerspråkighet.

Rutiner vid skolstart

I samband med introduktionssamtalet på Språkcentrum Mölnåls gör vårdnadshavare/god man ett skolval för eleven via e-ansökan eller blankett. Placeringsprocessen övertas sedan av placeringshandläggare. När Språkcentrum Mölnåls fått besked om skolplacering skickas dokumentation från introduktionssamtalet till rektor.

Rektor kontaktar vårdnadshavare/god man för att planera för elevens skolstart och bjuder in till ett första möte på skolan tillsammans med eleven och dess vårdnadshavare/god man. Rektor, klasslärare/mentor och skolhälsovård bör vara med på mötet och tolk ska alltid användas.

Skolan behöver ha utarbetade rutiner för mottagande av nyanlända och flerspråkiga elever. Det är en fördel om skolan i samband med mottagandet utser en fadder som har i uppgift att stödja den nya eleven, gärna någon som talar elevens modersmål.

Vid det första mötet på skolan bör man gå igenom följande:

- Skolans rutiner
- Lokaler
- Skolans kontaktuppgifter
- Modersmålsansökan med rutiner
- Studiehandledning på modersmål
- Individuell Studieplan (åk 7-9)
- Svenska som andraspråk
- Skolhälsovårdens roll och funktion
- Fritidsverksamhet
- Rutiner för publicering av bilder
- Lärplattform/IUP (Unikum)

Kartläggning

Inom två månader efter att den nyanlända eleven tagits emot på skolan ska det göras en kartläggning av elevens kunskaper.⁶ Rektor på elevens skola har ansvar för att den obligatoriska kartläggningen görs. Den ska sedan ge underlag för årskursplacering,

⁶ Steg 2 i Skolverkets kartläggningsmaterial: Litteracitet och numeracitet

undervisningsgrupp och hur tiden ska fördelas mellan ämnena samt hur undervisningen ska planeras.⁷ Efter kartläggningen klassplaceras rektor eleven utifrån hans/hennes kunskaper och behov.

Klassplacering och undervisning

Rektor kan besluta att en nyanländ elev *delvis* ska undervisas i förberedelseklass under max två år. Eleven måste under sin tid i förberedelseklassen ändå tillhöra en ordinarie undervisningsgrupp. Om eleven undervisas i förberedelseklass ska plan för undervisning i den ordinarie klassen utformas med hänsyn till elevens individuella förutsättningar. Undervisningen ska utgå från elevens förmåga, intressen och starka sidor. Eleven ska ges intellektuella utmaningar som inte begränsas till att gälla enbart svenska språket. Ämnesundervisning bör ske parallellt med svenskundervisningen så att eleven inte försenas i sin kunskapsutveckling. Studiehandledaren i modersmål är en mycket viktig resurs i arbetet.

När en nyanländ elevs kunskaper har bedömts och eleven är klassplacerad kan ämneskunskaperna kartläggas⁸ (ej obligatoriskt). Elevens kunskaper i olika ämnen beträffande begrepp, förståelse och förmåga till problemlösning kartläggs då. Denna kartläggning gör klass- eller ämneslärare tillsammans med tolk eller lärare i modersmål. Rektor kan



också besluta om prioriterad timplan för en nyanländ elev. Det innebär då att eleven får ges mer undervisning i svenska eller svenska som andraspråk än övriga elever i samma årskurs. En elev får omfattas av [prioriterad timplan](#) under högst ett år och eleven får inte under denna tid ges mindre undervisning totalt än andra elever i samma årskurs.

För nyanlända elever på högstadiet gäller särskilda bestämmelser. Om en elev påbörjar sin skolgång i Sverige i årskurs 7, 8 eller 9 ska en individuell studieplan upprättas för eleven senast två månader efter skolstart och efter det att Skolverkets kartläggning genomförts. Syftet med den individuella studieplanen är att skolan tillsammans med vårdnadshavare och elev gör en långsiktig plan för hur eleven ska uppnå behörighet till gymnasieskolans nationella program.

Rektor har för dessa elever också möjlighet att besluta om anpassad timplan, vilket innebär att eleven kan läsa färre skolämnen eller prioritera om timplanen mellan olika skolämnen i syfte att uppnå den behörighet som krävs för det nationella gymnasieprogram som eleven planerar att gå. En anpassad timplan ska därför utformas så att 1) eleven ges undervisning i sådana ämnen och minst det antal ämnen som krävs för att nå behörighet till ett nationellt program i gymnasieskolan, 2) ett av de ämnen som avses är idrott och hälsa, och 3) eleven ges minst den totala undervisningstid som återstår för övriga elever i den årskursen hos huvudmannen under den kvarvarande skoltiden. Beslut om anpassad timplan kräver samtycke från både elev och vårdnadshavare.

⁷ 2014/15: UbU6 Utbildning för nyanlända elever- mottagande och skolgång

⁸ Steg 3 i Skolverkets kartläggningsmaterial

Uppföljning och bedömning av nyanlända/flerspråkiga elevers lärande

Det tar flera år att tillägna sig ett nytt språk så att det fullt ut kan användas inom olika skolämnen. Nyanlända elever behöver utveckla ämneskunskaper samtidigt som de lär sig ett nytt språk vilket innebär att dubbla processer pågår och man kan inte alltid ställa krav på korrekthet. Det är viktigt att använda pedagogisk bedömning för att synliggöra elevens lärande och utveckling. Framstegen ska dokumenteras i elevens IUP. Regelbunden kartläggning av språkutvecklingen och språknivå gör att man kan sätta in individuella åtgärder tidigt. Det är viktigt att de lärare som undervisar eleven stödjer lärandet genom att visa på olika sätt att lära och hjälper eleven att utveckla en god studieteknik.

Skolinspektionens framgångsfaktorer för utbildning av nyanlända elever

Organisatoriska faktorer:

- **Struktur:** Det finns strukturer för samarbete och kommunikation mellan de verksamheter inom kommunen som de nyanlända eleverna kommer i kontakt med. Viktigt att det också finns en struktur för samverkan kring övergångar inom och mellan skolformer.
- **Helhetssyn:** Inom skolan finns en helhetssyn på de nyanlända eleverna som ingår i allt från samverkan mellan lärare, studiehandledare, rektors pedagogiska ledarskap och skolans utvecklingsarbete. Strategier för elevernas utbildning tas fram gemensamt i organisationen, och ansvaret ligger inte på enskilda lärare.
- **Kartläggning och bedömning av elevens kunskaper:** Skolan gör en inledande bedömning av nyanlända elevers kunskaper för att sedan kunna placera eleverna i rätt årskurs och undervisningsgrupp. Kartläggningen ligger också till grund för planering av elevens fortsatta undervisning och hur undervisningstiden ska fördelas mellan ämnena. Skolan ser till att det är den mest lämpade personalen som genomför kartläggningen.
- **Aktivt utvecklingsarbete:** För att motverka skolsegregation tillämpar kommunen en modell för resursfördelning mellan skolorna som kombineras med ett aktivt utvecklingsarbete för att öka målpuppfyllelsen för alla elever.

Faktorer i undervisningen:

- **Spridning av elevens kunskap och erfarenheter:** Resultaten av kartläggningen av elevens kunskaper och erfarenheter sprids till alla berörda lärare som anpassar undervisningen efter det som framkommit i kartläggningen. Detta är även viktigt i övergångar mellan årskurser och skolformer.
- **Språkutvecklande arbetssätt i alla ämnen:** Alla lärare har kunskap i språkutvecklande arbetssätt, kompetens i vad det innebär att lära sig ett nytt språk, kunskap om hur andraspråksinlärning går till, och en medvetenhet om vilka förutsättningar som gynnar språkutveckling. En elev som ännu inte nått förstaspråksnivå i svenska gynnas av att ämneslärare aktivt arbetar för att också lära ut den svenska som är specifik för respektive ämne.
- **Studiehandledning:** Studiehandledning på modersmålet ges efter elevens behov för att eleven ska få förutsättningar att kunna följa undervisningen och för att kunskapsutvecklingen inte ska stanna upp. En framgångsfaktor är att det sker en samverkan mellan ämneslärare, svenska som andraspråkslärare och studiehandledare



runt elevens undervisning.

- **Social inkludering:** Skolan har ett välfungerande och kontinuerligt arbete med inkludering av de nyanlända eleverna i hela skolans pedagogiska och sociala gemenskap.
- **Hög tilltro:** Lärarna har tilltro till elevens förmåga och ställer tydliga, höga och uppnåbara krav på elevens ansträngningar och prestationer.

Ordlista

Andraspråk	Språk som lärs in sedan individen helt eller delvis tillägnat sig sitt förstaspråk (modersmål).
Anpassad timplan	Gäller för nyanländ elev som tagits emot i högstadiet. Rektorn får besluta om undervisning som avviker från den timplan samt de ämnen och mål som annars gäller i syftet att öka möjligheten för eleven att uppnå behörighet till nationellt gymnasieprogram.
Anpassad studiegång	Anpassad studiegång innebär att skolan får göra avvikelser från timplanen, ämnena och de mål som annars gäller för utbildningen för en enskild elev. Det kan t.ex. innebära att eleven får mer eller mindre undervisningstid i ett ämne, eller inte läser ämnet alls. Det är rektorn som beslutar om anpassad studiegång inom ramen ett åtgärdsprogram.
Asylsökande	Nyanländ som kommit till Sverige och begärt skydd mot t.ex. förföljelse, men som inte fått sin ansökan prövad av Migrationsverket och/eller migrationsdomstol.
Ensamkommande barn	Asylsökande barn eller ungdomar under 18 år som kommer till Sverige utan vårdnadshavare.
Flykting	Person från annat land som sökt asyl och fått tillstånd att som flykting vistas eller bosätta sig i Sverige. (Genèvekonventionen)
Förberedelseklass	Grupp eller klass där nyanlända elever i grundskolan får undervisas delvis under max 2 år.
God man	En person som ska ta tillvara barnets intressen om föräldrarna själva inte kan göra det. Utses av kommunen.
Gömda barn	Barn och ungdomar som har fått avvisnings- eller utvisningsbeslut och håller sig gömda för att inte bli avvisade.
Individuell studieplan	Gäller för nyanländ elev som tagits emot i högstadiet. En långsiktig plan där undervisningsformer och stödåtgärder
Modersmål	Det språk som människor lär sig först, förstaspråk.
Nyanländ elev	Med nyanländ elev avses den som har varit bosatt utomlands och som numera är bosatt här i landet eller ska anses bosatt här och

Papperslösa barn	Barn och ungdomar som aldrig har ansökt om uppehållstillstånd i Sverige och därför aldrig har registrerats hos Migrationsverket.
Prioriterad timplan	En nyanländ elev ges mer undervisning i svenska eller svenska som andraspråk än övriga elever i samma årskurs. En elev får
Studiehandledning på modersmål	Handledning på elevens modersmål. Om eleven före ankomsten till Sverige undervisats på annat språk än modersmålet får