



SAMMANTRÄDESPROTOKOLL

Social- och arbetsmarknadsnämnden

Sammanträdesdatum

2017-12-19

§ 63

SAN 462/17

Social och arbetsmarknadsförvaltningen

Beslut

Social- och arbetsmarknadsnämndens antar yrkande från S, M, MP, V, L, SD om ändring i Verksamhetsplanen samt antar i övrigt förvaltningens förslag till Verksamhetsplan 2018-2020.

Paragrafen förklaras omedelbart justerad.

Ärendet

Social- och arbetsmarknadsnämndens verksamhetsplan 2018-2020 beskriver nämndens planerade styrning av förvaltningen med fokus på förändring och utveckling. Stadens vision ligger som grund för verksamhetsplanen som är en styrande överenskommelse mellan nämnd och förvaltning.

Förslag till beslut

Yrkanden

S, M, MP, V, L, SD yrkar att en del av ett stycke i texten i Verksamhetsplan 2018-2020 ändras.

Social- och arbetsmarknadsnämndens ordförande Bernt A Runberg (S) frågar nämnden om de antar yrkande S, M, MP, V, L C, SD samt i övrigt antar Verksamhetsplan 2018-2020 och finner att så sker.

Expedieras till

Ledningscontroller SLF

Verksamhetsplan 2018-2020

Social- och arbetsmarknadsnämnden



Innehållsförteckning

Sammanfattning	3
Bakgrund och syfte	3
Uppdrag och organisation	4
Möndal Vision 2022.....	5
Grundläggande värden.....	5
Omvärldsperspektiv och förutsättningar.....	5
Strategier och satsningar	7
Utveckling grunduppdrag.....	7
Ekonomi och volymer.....	8
En hållbar stad där vi växer och mår bra	10
Internt fokus	13
Intern kontroll	14
Åtgärder för intern kontroll.....	14

Sammanfattning

Social- och arbetsmarknadsnämndens verksamhetsplan 2018-2020 beskriver nämndens planerade styrning av förvaltningen med fokus på förändring och utveckling. Stadens vision ligger som grund för verksamhetsplanen som är en styrande överenskommelse mellan nämnd och förvaltning

En av Social- och arbetsmarknadsnämndens två största utmaningar under de kommande åren är att lyckas få ut människor i egen försörjning samt ordna bostäder för de som kommunplaceras. Under 2018 kommer det även att ligga ett stort fokus på att implementera Trelleborgsmodellen till en Mölndals modell. Modellen har ett starkt etableringsperspektiv där metoderna vilar på ett synsätt om att människor både vill och kan ta ansvar för sina egna val och handlingar och där arbete är en friskfaktor för individ, familj och samhälle i stort. Försörjningsstödet ska ändra perspektiv, från det sociala perspektivet till arbetsmarknadsperspektivet med målsättning att alla har rätt till egen försörjning. Detta kommer innebära att delar av Social- och arbetsmarknadsförvaltningen skiftar perspektiv från att se våra brukare som klienter till att istället benämna dem som arbetssökande.

Verksamhetsplanen 2018-2020 redovisas utvecklingsarbeten som pågår eller ska startas upp för att vi ska kunna möta dessa omväldsperspektiv på bästa möjliga sätt.

Social- och arbetsmarknadsnämndens budget för 2018 är 315,1 mnkr.

Följande mål har formulerats för nämndens verksamhet 2018;

- Social- och arbetsmarknadsnämnden ska verka för att utsatta barn och ungdomars förutsättningar till jämlika levnadsvillkor ökar.
- Barn som kommer i kontakt med socialtjänsten ska ges förutsättningar till bästa möjliga studieresultat, särskilt fokus på placerade barn.
- Mölndalsbornas förutsättningar till egen försörjning ska öka.
- Hemmaplanslösningar ska öka för personer med boende- och/eller beroendeproblematik.
- Social- och arbetsmarknadsnämnden ska minska personalomsättningen och sjuktagen bland medarbetarna.

Under 2018 utvecklar nämnden den interna kontrollen och kommer genomföra flera omfattande utvecklingsarbeten i syfte att ytterligare säkerställa kontroll och kvalitet i verksamheterna.

Bakgrund och syfte

Av stadens styrprinciper framgår att samtliga nämnder ska upprätta verksamhetsplaner och verksamhetsberättelser. Planen är en styrande överenskommelse mellan nämnd och förvaltning. Den följs upp i berättelsen som ställs från förvaltning till nämnd. Verksamhetsplanen syftar till att visa nämndens övergripande direktiv kring styrning av förvaltningen med fokus på förändring och utveckling inom kärnverksamheten. Stadens vision visar inriktningen och ligger till grund för strategisk planering och utveckling.

Uppdrag och organisation

Den kommunala verksamheten ska enligt stadens styrprinciper utvecklas och präglas av framsynt planering och god hushållning samt resultera i en samhällsservice som stämmer väl med kommuninvånarnas behov.

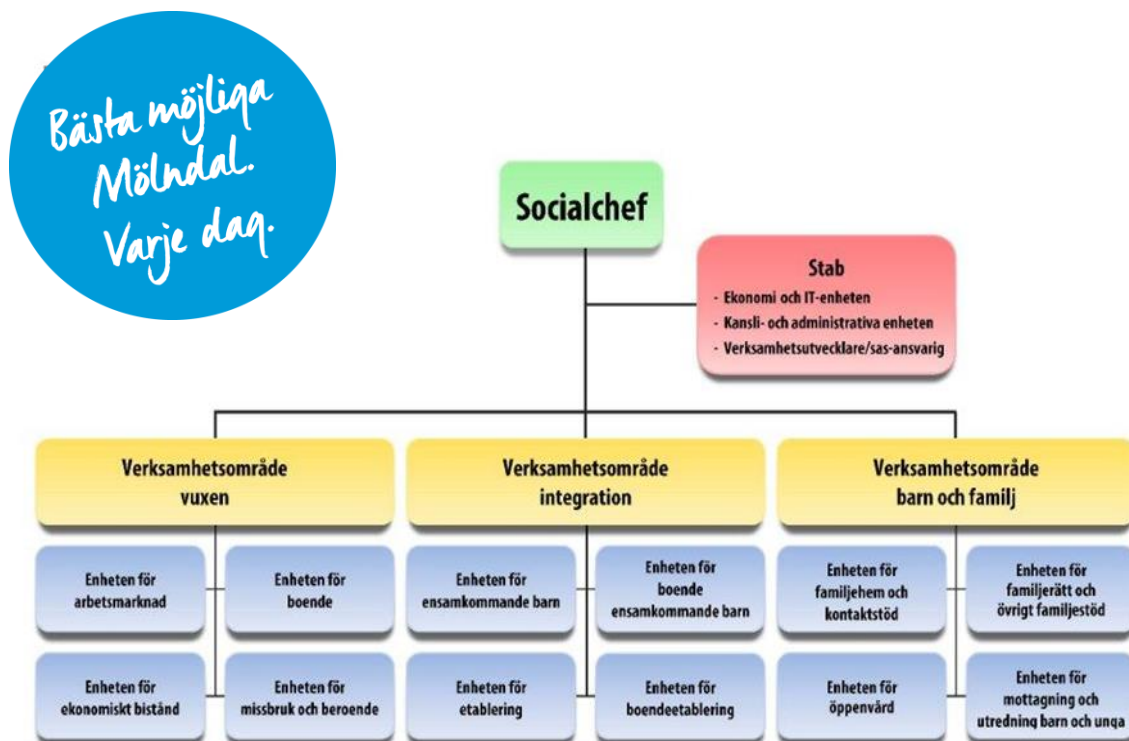
Social- och arbetsmarknadsnämndens huvudarbetsuppgifter enligt reglemente;

- Insatser enligt socialtjänstlagen inom individ- och familjeomsorg.
- Insatser för att minska verkningarna av arbetslöshet genom samverkan med andra berörda myndigheter och genom drift av egna verksamheter och projekt.
- Insatser inom integrationspolitiska området samt integration av nyanlända skyddsbehövande invandrare.

Social- och arbetsmarknadsnämnden ska även operativt leda verksamhetsöverskridande grupp för psykiskt och socialt omhändertagande vid kris och/eller katastrof (POSOM).

Nämnden ansvarar även för tillsyn och tillstånd enligt alkohol- respektive tobakslagen.

När det i författning hänvisas till nämnd som avses i socialtjänstlagen, utför Social- och arbetsmarknadsnämnden kommunens uppgifter med undantag för insatser inom äldreomsorg samt insatser för fysiskt, psykiskt och intellektuellt funktionshindrade. Detta hanteras av Vård- och omsorgsnämnden.



2017-01-01

Mölndal Vision 2022

Mölndal är den hållbara staden där alla får chansen. Med mod och kreativitet förstärker vi Västsverige. Så lyder sammanfattningen av Mölndals vision. En viktig del av visionen är dess tre fokusområden med tillhörande visionsstrategier. Till fokusområdena knyts mål som på kortare sikt ska styra den kommunala organisationen. Dessa mål är beslutade av kommunfullmäktige och återges i verksamhetsplanen.

Grundläggande värden

Social- och arbetsmarknadsnämnsens verksamhet ska främja människors;

- ekonomiska och sociala trygghet
- jämlika levnadsvillkor
- aktiva deltagande i samhällslivet

FRAMM (För arbete och mångfald i Mölndal)

Inom social- och arbetsmarknadsförvaltningen pågår en rad aktiviteter för att öka kunskapen om mänskliga rättigheter (MR), anpassa och utveckla interna arbetssätt samt förenkla och förbättra för våra brukare ur ett MR-perspektiv.

Exempel på aktiviteter som pågått under 2017 och som kommer fortsätta under 2018 är;

- Informationsbroschyrer tas fram på flera olika språk
- Södra Ågatans reception har byggts om för att ge medborgarna bättre tillgänglighet samt håller nu även öppet under lunchtid.
- Ett utvecklingsarbete kring barnkonventionen och hur vi förhåller oss till denna lag i vårt dagliga arbete pågår på verksamhetsområde barn och unga.
- Under 2018 skall verksamheten integration verka för att utbetalningar av försörjningsstöd i lika utsträckning skall gå till båda parter i hushållet. Numera är kvinnan alltid dossierledare och blir den som får alla postförsändelser till familjen.”

Omväldsperspektiv och förutsättningar

Organisation

Utifrån ökade volymer av klienter, främst inom integrationsområdet så växer förvaltningen snabbt i volymer. Även barnområdet har ökat kraftigt i volymer. En ytterligare utmaning är utveckla arbetet för målgruppen unga vuxna som vi har uppmärksammat kan riskera långvarigt bli beroende av socialtjänstens insatser. Det kräver att organisationen ses över regelbundet för att på bästa sätt klara av att möta de krav omvärlden har.

Med anledning av ett flertal incidenter finns behov att se över säkerhetsfrågorna i förvaltningen.

Område integration, arbetsmarknad och försörjning

En av Social- och arbetsmarknadsnämndens största utmaningar under de kommande åren är att lyckas få ut människor i egen försörjning. Efter ett högt inflöde av flyktingar till Sverige

under 2015 så står kommunerna för ansvaret att ordna bostäder för de som kommunplaceras. Arbetsförmedlingen har etableringsansvaret de första två åren av etableringen av nyanlända och därefter blir det kommunens ansvar i det fall de inte lyckats komma ut i egen försörjning.

Missbruksområdet

Utmaningen för förvaltningen är att arbetet med målgruppen samsjukliga samt att fortsätta arbeta på den inslagna linjen att få snabbare flöden i vård- och boendekedjan för denna målgrupp. En ny målgrupp Socialtjänsten fått ansvar för är personer med spelproblematik kopplat till spelmissbruk ”gambling” där pengar är inblandade. Till skillnad från spelproblematik ”gameing” där det enbart handlar om spelande utan pengar inblandat så finns idag inget utökat ansvar för Socialtjänsten.

Barnskyddsområdet

Inom barnskyddsområdet råder fortsatt stora utmaningar åren framöver. De senaste årens ständigt ökande antal barnavårdsanmälningar leder till att fler utredningar görs vilket i sin tur genererar ökat behov av insatser. Detta leder till ökat tryck i vår egen öppenvård, efterfrågan efter familjehem ökar samt ökat behov av köpt institutionsvård för barn. Utmaningen med att effektivisera, förbättra och ytterligare kvalitets höja denna verksamhet fortgår de kommande åren.

Personalområdet

Nämnden kommer fortsätta sitt arbete för att vara en attraktiv arbetsgivare i syfte att kunna rekrytera den kompetens nämnden behöver. Inom socialtjänsten i Mölndal samt i hela landet råder det fortsatt brist på erfarna socialsekreterare. Viktiga redskap i detta arbete är att kunna erbjuda marknadsmässig löneutveckling, arbeta för en god arbetsmiljö, sänka sjuktagen samt ge medarbetarna ett tillgängligt och nära ledarskap och god introduktion. Under 2018 kommer en översyn göras för att ytterligare säkerställa att vi på bästa sätt minimerar säkerhetsrisker för våra medarbetare. Utifrån att arbetsmarknadsperspektivet kommer få ett större fokus i verksamheten kan nämnden behöva andra kompetenser än socionomer i arbetet med att bistå brukare till egen försörjning.

Målsamordning och andra samarbeten inom staden

Social- och arbetsmarknadsförvaltningen fortsätter det strategiska arbetet med verksamhetsförbättringar med inriktning på Mölndals vision 2022. Idag samarbetar vi med samtliga förvaltningar i staden. Under 2018-2020 kommer vi speciellt fokusera på organisationsöverskridande samverkan kring följande utmanande områden; nyanländas etablering, bostäder för nyanlända, kommunala praktikplatser och extratjänster, feriearbeten,, barn i åldern från förskolan till gymnasiet, målgruppen samsjukliga samt SSPF (skola, socialtjänst, polis och fritid i samverkan).

Strategier och satsningar

Utveckling grunduppdrag

Organisation

En översyn av organisationen pågår och förväntas bli genomförd under 2018. Beslutet att digitalisera försörjningsstödsprocessen samt ta avstamp i Trelleborgsmodellen gällande arbetsmarknadsperspektivet innebär att hela organisationen behöver ses över. Utöver det har området unga vuxna identifierats som ett område där förvaltningen behöver bli bättre på att möta den målgruppen.

Under 2017 har en ny reception tagits i bruk med högre säkerhetsfokus. Nästa steg för att öka säkerheten på Södra Ågatan är att skapa besöksrum i anslutning till receptionen där förvaltningen samtliga besök därefter ska äga rum.

Området integration, arbetsmarknad och försörjning

Under 2018 kommer det ligga ett stort fokus på att implementera Trelleborgsmodellen till en Mölndals modell. Modellen har ett starkt etableringsperspektiv där metoderna vilar på ett synsätt om att människor både vill och kan ta ansvar för sina egna val och handlingar och där arbete är en friskfaktor för individ, familj och samhälle i stort. Försörjningsstödet ska ändra perspektiv, från det sociala perspektivet till arbetsmarknadsperspektivet med målsättning att alla har rätt till egen försörjning. Detta kommer innebära att delar av Social- och arbetsmarknadsförvaltningen skiftar perspektiv från att se våra brukare som klienter till att istället benämna dem som arbetssökande. Detta kommer kräva krafttag kring utvecklingen med att digitalisera tjänster i syfte att förenkla för våra brukare samt effektivisera utbetalningar av försörjningsstöd. Att byta fokus på en hel verksamhet från det sociala perspektivet till ett arbetsmarknadsperspektiv kommer kräva ett målinriktat, omfattande och långsiktigt arbete.

Missbruksområdet

Än så länge är det oklart vad socialtjänstens nya ansvar kring ”gameing” kommer innebära. Vi får följa utvecklingen kring gränsdragningen mellan kommun och hälso- och sjukvården.

Barnskyddsområde

Inom barn och ungdomsområdet fortsätter det systematiska förbättringsarbetet genom att använda den sk. LEAN-metoden i processen kring barnavårdsutredningar. Sedan ett år tillbaka har delar av utredningsgruppen systematiskt följt upp sitt arbete genom LEAN i syfte att säkerställa rättsäkerhet, utredningstider, högre effektivitet samt bättre brukar- och medarbetartillfredsställelse. Nu har arbetet påbörjats i hela verksamheten och kommer fortgå under 2018. Utöver det startas ett säkerhetsteam i syfte att både hålla nere kostnader samt arbeta så mycket som möjligt på hemmaplan med familjerna det berör. Utöver det fortsätter arbetet att rekrytera, attrahera och behålla familjehem i egen regi.

Personalområdet

Ett stort arbete är inlett med att effektivisera och använda digitaliseringen där vi kan. Genom att förvaltningen digitaliserar processen kring ekonomiskt bistånd frigörs tid som ger personalen mer tid att ägna sig åt det mänskliga mötet. Arbetet med stödprocesserna ses över för att se hur vi på bästa sätt kan stötta cheferna i deras uppdrag att leda. Utöver det arbetar vi vidare med att utveckla en god arbetsmiljö, sänka

sjuktal, erbjuda marknadsmässiga löner, väl fungerande introduktion och ett nära ledarskap i syfte att attrahera och behålla personal.

Ekonomi och Volymer

Social- och arbetsmarknadsnämndens budget för 2018 är 315,1 mnkr. Fullmäktige har enligt nämndens förslag fördelat denna budget i fem så kallade kommunbidragsområden. I tabellen nedan visas hur budgeten är fördelad mellan dessa kommunbidragsområden.

Resultaträkning					
mnkr	Bokslut 2016	Budget¹ 2017	Budget 2018	Plan 2019	Plan 2020
Intäkter	203,1	30,5	100,0		
Kostnader	-449,8	-316,4	-415,1		
Summa nettokostnader	-246,7	-285,9	-315,1	-322,6	-320,5
Kommunbidrag					
Arbetsmarknadsåtgärder	10,7	12,4	12,4		
Flyktingmottagande	4,2	18,5	18,9		
Boenden, nyanlända	-	-	18,0		
Nämnd, adm. m.m.	19,2	17,5	19,1		
Individ- och familjeomsorg	147,8	152,7	157,8		
Ekonomiskt bistånd	81,1	84,8	88,9		
Summa kommunbidrag	263,0	285,9	315,1	322,6	320,5
Resultat	16,3	0	0	0	0

I nedan tabell redovisas förändringarna i nämndens ekonomiska utrymme för åren 2019 samt 2020.

Förändringar ekonomiskt utrymme plan 2019–2020 årlig förändring (netto)		
mnkr	2019	2020
Införande av kvalitetsledningssystem	0,5	-0,5
Missbruk av spel om pengar	0,1	
Boenden, nyanlända	5,0	
Ekonomiskt bistånd	3,5	
Utveckling av befintlig verksamhet för ökad effektivitet och utrymme för ny verksamhet	-1,6	-1,6
Summa	7,5	-2,1

På nästkommande sida redovias en tabell med för nämnden viktiga volymmått.

Volymmått			
	Budget 2018	Budget 2017	Utfall 2016
Ekonomiskt bistånd			
Totalt antal bidragshushåll	1 000	1 000	1 030
varav flyktingstatus	–	–	182
Totalt antal bidragsmottagare	–	–	1 694
Flyktingmottagande			
Flyktingverksamhet, antal			
Mottagna flyktingar totalt	209	600	278
varav vuxna	–	–	162
därav EBO	–	–	20
därav familjeåterförening	–	–	20
därav ABO	–	–	122
varav barn	–	–	116
därav EBO	–	–	15
därav familjeåterförening	–	–	56
därav ABO	–	–	45
Ensamkommande barn/ungdomar ankomstkommun	15	0	110
varav som erhållit PUT, permanent uppehållstillstånd	–	–	6
varav anvisade	–	–	11
Köpt boende nyanlända	36	40	32
Arbetsmarknadsåtgärder			
Aktuella på arbetsmarknads- enheten, antal			
Ungdomar upp till 25 år, totalt	140	150	136
varav aktuella på ekonomienheten	60	65	45
Vuxna över 25 år, totalt	320	340	221
varav från arbetsförmedlingen	40	190	92
varav från social- och arbetsmarknadsförvaltningen	280	150	115
Feriejobb	320	–	301
Språkpraktik, nyanlända	50	–	14
SPRINT – språkintrouktion EKB	45	–	21
Individ- och familjeomsorg			
Antal årsplatser¹			
Institutionsplaceringar	20	25	20
varav barn och ungdomar	11	11	14
varav vuxna	9	14	6
Köpta boenden	52	60	53
varav barn och ungdom	2	–	2
varav vuxna	50	–	51
därav vuxna med missbruk	11	–	17
därav övriga vuxna	39	–	34
Familjehem totalt	80	88	81
varav familjehem	–	–	62
varav jourhem	–	–	6
varav vårdnadshavarhem	–	–	13
Kontaktpersoner/-familjer	110	110	109
Antal inkomna anmälningar, barn²	1 400	1 100	1 300
varav 0–12 år	–	–	733
varav 13–17 år	–	–	518
varav 18–20 år	–	–	49
Antal inkomna ansökningar, barn	125	75	125
varav 0–12 år	–	–	57
varav 13–17 år	–	–	52
varav 18–20 år	–	–	16
Antal inledda utredningar, barn	500	425	488
varav 0–12 år	–	–	232
varav 13–17 år	–	–	198
varav 18–20 år	–	–	58

1) Antal årsplatser i budget 2018 är beräknad utifrån kostnad per årsplats och budgeterade medel.

2) Inklusiva alla utredningstyper från yttrande till lag med särskilda bestämmelser för vård av unga, LVU-ansökningar, exklusive ensamkommande asylsökande barn.

Mål 2018-2010

En hållbar stad där vi växer och mår bra

FULLMÄKTIGEMÅL

2. Andelen Mölndalsbor som upplever trygghet och god hälsa ska öka.

NÄMNDMÅL

Social- och arbetsmarknadsnämnden ska verka för att utsatta barn och ungdomars förutsättningar till jämlika levnadsvillkor ökar.

Titel	Egen instruktion	Kön	Utfall 2016	Utfall 2017	Nivå 2018	Nivå 2019	Nivå 2020
SAN, Antal årsplaceringar av barn och unga på HVB-hem ska minska.		Alla	14		11	11	
SAN, Andelen interna familjehem ska öka		Alla	81%		81%	82%	
SAN, Köpt öppenvård gällande barn och familjer ska minska. (mn kr)		Alla	0,9		0,5	0,5	
SAN, Minska sammanbrotten för barn i familjehem inom verksamhetsområde barn och familj.		Alla			90		
SAN, Minska sammanbrotten för ensamkommande barn i stadens stadigvarande familjehem.		Alla	80%		90%		
SAN, Minska sammanbrotten för ensamkommande barn i stadens boenden.		Alla	95%		90%		
SAN, Alla stadigvarande barn som placeras av verksamhetsområde barn och familj ska hälsoundersökas.		Alla			100%	100%	
SAN, Andelen ungdomar (13-20) som inte kommit tillbaka inom ett år efter avslutad insats/utredning. (KKiK)		Alla		83%	84%	85%	

FULLMÄKTIGEMÅL

6. Varje barns potential ska tidigt tas till vara så att fler får förutsättningar för goda livsvillkor. De samlade skolresultaten ska förbättras samtidigt som fler får godkänt i alla ämnen.

NÄMNDMÅL

Barn som kommer i kontakt med socialtjänsten ska ges förutsättningar till bästa möjliga studieresultat, särskilt fokus på placerade barn.

Titel	Kön	Utfall 2016	Utfall 2017	Nivå 2018	Nivå 2019	Nivå 2020
SAN, Antalet barn, exklusive ensamkommande barn som vid placering i familjehem eller HVB får en obruten skolgång.	Alla	90%		100%	100%	

FULLMÄKTIGEMÅL

9. I Mölndal ska graden av socialt deltagande, integration och egen försörjning öka.

Titel	Kön	Utfall 2015	Utfall 2016	Utfall 2017	Nivå 2018	Nivå 2019
SAN Andel nyanlända i sysselsättning efter etableringstiden	Alla					
Försörjningsstöd per invånare i relation till riksgenomsnittet	Alla	76%	78%		75%	75%
Antalet kommunala feriejobb	Alla	301	293		300	300
Antalet praktikplatser för nyanlända	Alla		120		120	
SAN Andel unga vuxna med ekonomiskt bistånd	Alla	5,7%	5,3%		5,0%	5,0%

NÄMNDMÅL

Mölnadalbornas förutsättningar till egen försörjning ska öka.

Titel	Kön	Utfall 2016	Utfall 2017	Nivå 2018	Nivå 2019	Nivå 2020
SAN, Andelen 21-åringar ur gruppen ensamkommande som har eget boende och egen försörjning.	Alla	75%		85%		
SAN, Socialstyrelsens mätning öppna jämförelser, långvarigt ekonomiskt bistånd (10-12 mån under ett år), %	Alla	41,4%		38,0%		
SAN, Socialstyrelsens mätning öppna jämförelser, mycket långvarigt ekonomiskt bistånd (bistånd minst 27 mån under 3 år), %.	Alla	25,0%		24,0%		
SAN, Handläggningstiden i snitt (dagar) för att få ekonomiskt bistånd vid nybesök (KKiK)	Alla		15	13	8	
SAN, Andelen invånare som någon gång under året erhållit ekonomiskt bistånd exkl. introduktionsersättning (KKiK).	Alla	2,7%		2,6%		

NÄMNDMÅL

Hemmaplanslösningar ska öka för personer med boende- och/eller beroendeproblematik.

Titel	Kön	Utfall 2016	Utfall 2017	Nivå 2018	Nivå 2019	Nivå 2020
SAN, Beläggning på våra egna boenden för missbrukare.	Alla			90%	90%	
SAN, Antal årsplaceringar av vuxna på HVB ska minska.	Alla	6		9		

Internt fokus

FULLMÄKTIGEMÅL

10. Mölndals stads attraktivitet och tydlighet som arbetsgivare ska stärkas.

Titel	Kön	Utfall 2015	Utfall 2016	Utfall 2017	Nivå 2018	Nivå 2019
Medarbetarenkät, att vara chef i Mölndals stad, totalt	Alla	77,0		76		80,0
Medarbetarenkät, rekommenderar Mölndals stad som arbetsgivare, totalt	Alla	54%	54%	58	60%	60%
Medarbetarenkät, hållbart medarbetarengagemang (HME), totalt	Alla	78	76	79	80	80
Andel medarbetare som rekommenderar min enhet som arbetsplats	Alla			70		

NÄMNDMÅL

Social- och arbetsmarknadsnämnden ska minska personalomsättningen och sjuktalen bland medarbetarna.

Titel	Kön	Utfall 2016	Utfall 2017	Nivå 2018	Nivå 2019	Nivå 2020
SAN, Huvudindex hållbart medarbetarengagemang (HME) inom SAF ska öka	Alla	71	73	78	79	
SAN, Personalomsättning, %	Alla	24,2%		11,0%	10,0%	
SAN, sjukfrånvaro i procent av total arbetstid nämnden	Alla	6,6		6,0	5,5	
SAN, sjukfrånvaro i procent av total arbetstid nämnden	Kvinnor	6,7		6,0	5,5	
SAN, sjukfrånvaro i procent av total arbetstid nämnden	Män	6,0		5,5	5,2	

Intern kontroll

Nämnderna har det yttersta ansvaret för den interna kontrollen inom respektive verksamhetsområde och ska planera och prioritera arbetet med utveckling av rutiner för att stärka den interna kontrollen.

Åtgärder för intern kontroll

De senaste årens utveckling av stadens kommungemensamma ledningssystem har bidragit till att Social- och arbetsmarknadsnämnden stärkt den interna kontrollen och därigenom säkerställer en ändamålsenlig och kostnadseffektiv verksamhet. Genom målsamordningen med stadens andra förvaltningar kordineras även vår målstyrning mot övriga staden i syfte att skapa en helhetssyn i styrningen.

Nämndens internkontroll finns inbyggt i nämndens styrning, genom målstyrning, budgetprocess och ledningssystem för kvalitet men även genom löpande ekonomi och personal administration.

Granskningsområdena i beslutad internkontrollplan 2018 är valda utifrån förvaltningsledningens risk- och väsentlighetsanalys av vilka processer som kan få stora konsekvenser för organisation eller enskilda individer.

Det utvecklingsarbete som kommer prioriteras under 2018 är följande;

- Inrättande av 1 tjänst verksamhetscontroller samt 1 tjänst FUT-handläggare (felaktiga utbetalningar). Tjänsterna syftar till att utveckla våra kvalitetskontroller och granskningar samt säkerställa att felaktiga utbetalningar av ekonomiskt bistånd minimeras.
- Inrättande av en tjänst som Socialt ansvarig samordnare. Tjänsten ska utformas i syfte att ytterligare utveckla avvikelshanteringen granskningarna och förbättringsarbetet i nämnden med inriktning på en bättre verksamhet för våra brukare.
- Tillsammans med Vård och omsorgsnämnden upphandla ett IT-stöd för kvalitetsledningssystemet som ytterligare kommer leda till att interkontrollen i verksamheten stärks bland annat genom att riktlinjer, anvisningar och rutiner bli kvalitetssäkrade och sökbara ute i verksamheten.

Uppföljning intern kontroll

Social- och arbetsmarknadsnämnden ska enligt reglementet för intern kontroll årligen anta en särskild plan för uppföljning av den interna kontrollen. Denna internkontrollplan behandlas av nämnd i särskilt ärende. Uppföljning av internkontrollplanen görs i verksamhetsberättelsen.

Bilaga Internkontrollplan 2018