



SAMMANTRÄDESPROTOKOLL

Tekniska nämnden
Sammanträdesdatum
2017-12-12

§ 95

TEN 627/17

Verksamhetsplan 2018-2020

Beslut

Tekniska nämnden beslutar att anta Verksamhetsplan för planperioden 2018-2020 samt tekniska nämndens internkontrollplan för 2018.

Ärendet

Av Mölnåls stads styrprinciper framgår att varje nämnd ska upprätta en verksamhetsplan. Planen visar nämndens övergripande direktiv kring styrning av förvaltningen, med fokus på förändring och utveckling inom kärnverksamheten. Tekniska nämnden har upprättat en verksamhetsplan för 2018-2020, i enlighet med stadens styrprinciper. Planen, som är en styrande överenskommelse mellan nämnd och förvaltning, visar nämndens övergripande direktiv kring styrning av förvaltningen, med fokus på förändring och utveckling inom kärnverksamheten.

Ärendets behandling

Tekniska förvaltningens tjänsteskrivelse daterad 20 november 2017.

Förslag till beslut

Tekniska nämnden beslutar att anta Verksamhetsplan för planperioden 2018-2020 samt tekniska nämndens internkontrollplan för 2018.

Beslutsgång

Ordföranden frågar om beslutet kan antas och finner att så sker.

Expedieras till

Kommunstyrelsen

Verksamhetsplan 2018-2020 tekniska nämnden



Foto: Daniel Eckhardt, från medborgardialog om stadshusparken, juni 2017

Innehåll

Sammanfattning	3
Bakgrund och syfte.....	4
Uppdrag och organisation	4
Mölnadal Vision 2022.....	7
Grundläggande värden	7
Arbete med mänskliga rättigheter inom våra verksamhetsområden	8
Omvärldsperspektiv och förutsättningar	8
Strategier och satsningar	9
Utveckling grunduppdrag.....	9
Ekonomi och volymer	10
En modig stad med tydlig historia.....	15
1. De som besöker stadskärnan ska i ökad grad uppleva den som sammanhållen, karaktäristisk och modern	15
En hållbar stad där vi växer och mår bra.....	16
2. Andelen Mölnaldsbor som upplever trygghet och god hälsa ska öka.....	16
7. Mölnaldsbornas möjlighet att påverka frågor som rör deras vardag ska öka.....	17
8. Mölnalds miljö- och klimatarbete ska stärkas för att tillförsäkra Mölnaldsborna en hälsosam och god miljö.....	18
KF-mål riktat till förvaltning.....	19
9. I Mölnadal ska graden av socialt deltagande, integration och egenförsörjning öka	21
Internt fokus	21
10. Mölnalds stads attraktivitet och tydlighet som arbetsgivare ska stärkas.....	21
Intern kontroll.....	22
Åtgärder intern kontroll.....	22
Uppföljning enligt intern kontrollplan	22

Bilaga:

1. Tekniska nämndens internkontrollplan (IKP) för 2018

Sammanfattning

Tekniska nämnden har upprättat en verksamhetsplan för 2018-2020, i enlighet med stadens styrprinciper. Planen är en styrande överenskommelse mellan nämnd och förvaltning och visar nämndens övergripande direktiv kring styrning av förvaltningen, med fokus på förändring och utveckling inom kärnverksamheten.

Nämndens syfte är att skapa långsiktighet, tydlighet och högre kvalitet i verksamhetsutvecklingen med riktning mot stadens Vision 2022. Tekniska nämndens arbetsutskott och tekniska förvaltningen inledde arbetet med verksamhetsplanen för 2018-2020 under planeringskonferensen den 6-7 april 2017. Bland annat diskuterades långsiktiga prioriteringar och strategier för såväl nämndmål och indikatorer som för investeringsbudgeten för perioden 2018-2020. I likhet med kommunfullmäktiges beslut om kommunfullmäktigemålen bygger tekniska nämndens mål och indikatorer i stort sett på de mål som gällde för 2017. Dock har vissa indikatorer under nämndmålen reviderats och i något fall har definitionen på nämndmålet ändrats. Nämndmål 5 har tagits bort och dess indikatorer har istället implementerats i nämndmål 8 där de har större relevans mot målet. En komplettering i planen har skett med det nya nämndmålet 9. Avseende mål 10 har en anpassning av indikatorerna skett mot kommunfullmäktiges mål 10.

Tekniska nämnden antog de nya nämndmålen i samband med budget/plan 2018-2020 på nämndsammanträdet den 20 september 2017. Nämndmålen bidrar till motsvarande KF-mål 1, 2, 7, 8, 9 respektive 10 (som har internt fokus):

- | | |
|---------------|---|
| <i>TEN 1</i> | <i>Tekniska nämndens verksamhetsområden ska utveckla inbjudande mötesplatser i stadskärnan.</i> |
| <i>TEN 2</i> | <i>Tekniska nämndens verksamhetsområden ska bidra till ökad trygghet på gator, torg och parker samt i den miljön ge förutsättningar för en bättre hälsa.</i> |
| <i>TEN 7</i> | <i>Tekniska nämndens verksamhetsområden ska leverera en hög service till medborgarna och öka deras möjligheter att påverka deras vardag och stadens utveckling.</i> |
| <i>TEN 8</i> | <i>Tekniska nämnden skapar förutsättningar för ökat hållbart resande samt hållbar VA- och avfallshantering.</i> |
| <i>TEN 9</i> | <i>Tekniska nämnden ska bidra till att öka graden av socialt deltagande, integration och egenförsörjning.</i> |
| <i>TEN 10</i> | <i>Tekniska förvaltningen ska vara en tydlig och attraktiv arbetsgivare.</i> |

Tekniska nämndens verksamhetsplan 2018-2020 beskriver även nämndens och förvaltningens uppdrag och organisation samt påverkan ur ett omvärldsperspektiv. I planen ingår även den interna kontrollen av verksamheterna och dess uppföljning. Internkontrollplanen innehåller kontrollpunkter från avdelningarnas och stabens egna kontrollplaner, som utifrån risk- och konsekvensanalys innebär högst risknivå.

Bakgrund och syfte

Av stadens styrprinciper framgår att samtliga nämnder ska upprätta verksamhetsplaner och verksamhetsberättelser. Planen är en styrande överenskommelse mellan nämnd och förvaltning. Den följs upp i berättelsen som ställs från förvaltning till nämnd. Verksamhetsplanen syftar till att visa nämndens övergripande direktiv kring styrning av förvaltningen med fokus på förändring och utveckling inom kärnverksamheten. Stadens vision visar inriktningen och ligger till grund för strategisk planering och utveckling.

Uppdrag och organisation

Den kommunala verksamheten ska enligt stadens styrprinciper utvecklas och präglas av framsynt planering och god hushållning samt resultera i en samhällsservice som stämmer väl med kommuninvånarnas behov.

Tekniska nämndens huvudsakliga uppdrag enligt reglementet Kf 7 mars 2007, § 30, är att fullgöra stadens uppgifter inom verksamhetsområdena stadsmiljö, hållbart resande, vatten och avlopp samt återvinning och avfall. Detta har definierats av nämnden. Verksamhetsområdena är tänkta att spegla förvaltningens huvuduppdrag utifrån ett brukar-/kundperspektiv och behöver varken vara heltäckande eller korrespondera med organisationsstrukturen. Nämnden svarar även för stadens egna resurser för anläggningsarbeten samt grönyte- och idrottsplatsunderhåll. Tekniska nämnden är tillika trafiknämnd.

Stadsmiljö

Verksamhetsområdet Stadsmiljö består av två delar, gator och vägar samt park och natur. Stadsmiljös övergripande mål är att vägarna för kommunens samtliga trafikanter ska vara på en tillfredsställande nivå och trafikmiljön skall vara så säker att ingen skadas eller omkommer på grund av dålig vägstandard. Även miljökrav och kostnadseffektivitet tas hänsyn till när standarden för vägarna sätts. Det andra övergripande målet för verksamhetsområdet är att se till att utemiljöerna i Mölndal är attraktiva, dvs. gröna, vackra, rena, trygga samt funktionella. Alla invånare ska ha tillgång till en tilltalande och användbar utemiljö, där hänsyn har tagits till den biologiska mångfalden och stadens kulturhistoria.

Hållbart resande

Verksamhetsområdets övergripande mål är att arbeta för ett hållbart resande. Det ska åstadkommas genom att skapa en väl fungerande infrastruktur för kollektivtrafiken, för att möjliggöra ett konkurrenskraftigt trafikutbud och färdtjänst, samt genom god infrastruktur och service för gående och cyklister. Men det krävs även att tekniska förvaltningen arbetar aktivt för att påverka medborgarnas färdmedelsval genom kampanjer, kommunikation och rådgivning, så kallad Mobility Management. Verksamheten bedrivs av trafikingenjörer, färdtjänsthandläggare och en projektledare för hållbart resande.

Vatten och avlopp

Det övergripande målet för vatten och avlopp är att förse hushåll och verksamheter med dricksvatten av god kvalitet i den mängd de behöver. Ett annat mål är att ta emot och leda bort avloppsvatten (dag- och spillvatten) på ett hållbart sätt så att ingen person eller miljön besväras av det nu eller i framtiden. Avdelningen för vatten och avlopp utför drift och underhåll av befintlig VA-anläggning inklusive ledningsnät samt visst anläggningsarbete som görs i egen regi. Därtill kommer strategisk planering av drift, underhåll och förnyelse samt samarbete med interna och externa parter när det gäller utbyggnad av VA-anläggningen. Samarbete sker även med grannkommunerna och Gryaab när det gäller utveckling av hållbara och leveranssäkra lösningar för VA.

Återvinning och avfall

Det övergripande målet för Återvinning och avfall är att ta det, enligt miljöbalken och A2020, kommunala ansvaret för hushållsavfall samt att tillgodose övriga gemensamma behov av infrastruktur för avfall och återvinning i kommunen.

Det innebär att tekniska förvaltningens kommunala ansvar är att samla in hushållsavfall från ca 13 300 abonnenter och se till att det tas omhand på rätt sätt. Det innebär även att utföra slamtömning från till exempel brunnar och tankar samt att driva kommunens två återvinningscentraler.

Inom affärsverksamheten ingår Kikås avfallsanläggning med sorteringsverksamhet av grovt avfall och bygg- och rivningsavfall samt avslutning av deponi, insamling av återvinningsmaterial fastighetsnära från miljöhus och villahushåll samt från återvinningsstationer. I affärsverksamheten ingår även viss insamling från verksamheter samt transporter inom förvaltningen, via intern transportledning.

Övriga verksamheter inom förvaltningen

Infrastruktur

Avdelningens övergripande mål är att bidra till ökat hållbart resande så att de motsvarar minst hälften av alla resor enligt Vision 2022. Övergripande mål är också att bygga ut stadens infrastruktur, utveckla planerings- och trafikfrågor samt förvaltningens geografiska informationssystem (GIS).

Avdelningen Infrastruktur består av tre enheter, Trafik, Projekt och GIS.

Trafikenheten arbetar med trafikplanering och verksamhetsområdet Hållbart resande på både övergripande och detaljnivå. Enheten hanterar trafiktekniska frågor och myndighetsbeslut samt deltar i stadens samhällsbyggnadsprocess i flera olika skeden. I det ingår att leda trafikstrategiskt arbete och arbeta för att säkerställa en god trafikmiljö för såväl gång- cykel- och biltrafikanter som för kollektivtrafik och godstransporter.

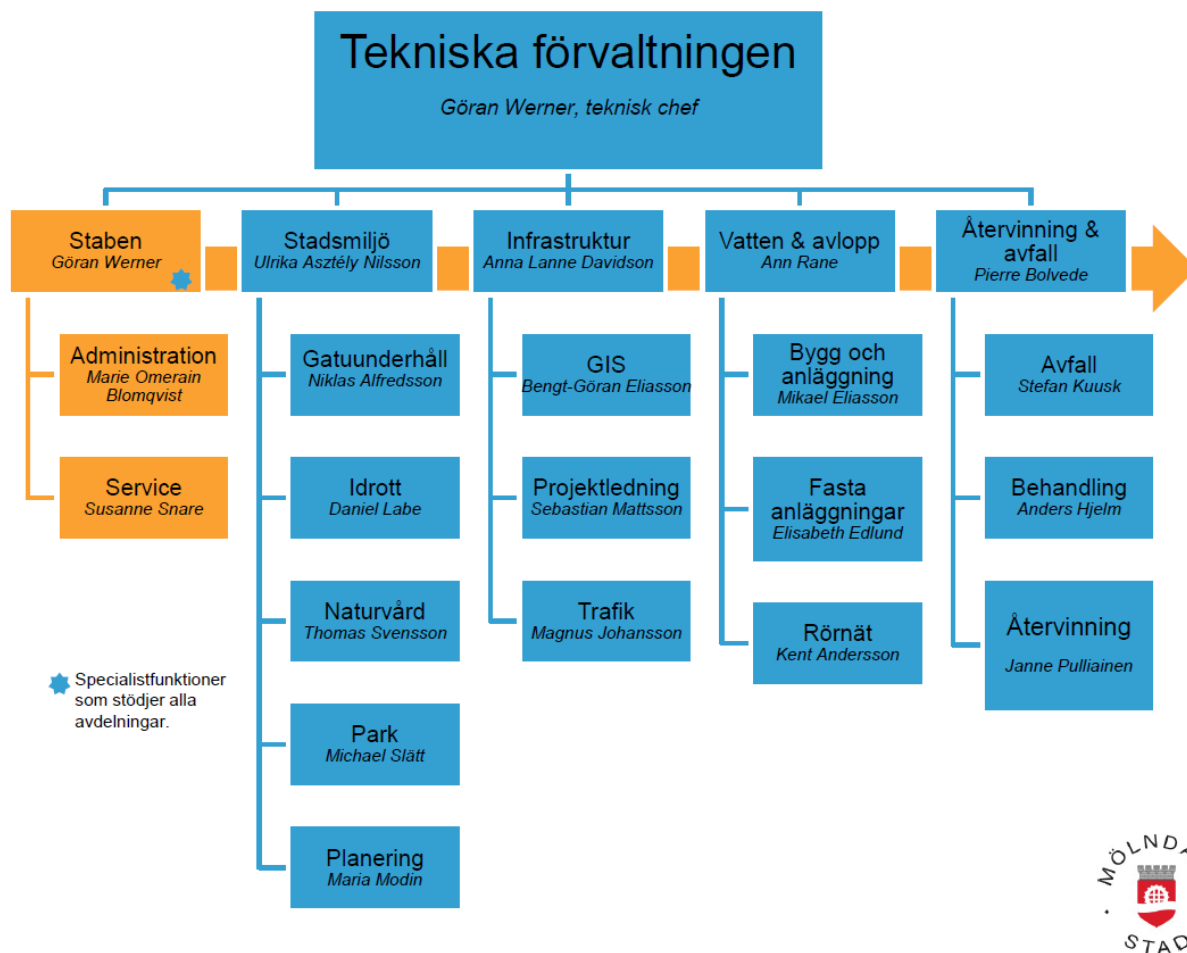
Inom enheten projekt är grunduppdraget att genomföra projekt, delta och bidra i detaljplaner, investeringsplanering samt samordna gemensamma planerings- eller övergripande frågor för tekniska förvaltningen.

Inom enhet GIS är grunduppdraget att förse förvaltningen och staden med så bra geografiska underlag som möjligt. I grunduppdraget ingår att vara stadens ingång när det gäller förfrågningar via ledningskollen, där det kan efterfrågas utsättningar, ledningsgodkännanden eller förfrågningar om kartunderlag. I detta arbete ingår även att skriva sekretessavtal för VA, där det bedöms behövas. Även trafikmätningar och nybyggnadskartor ingår i GIS-enhetens arbetsuppgifter.

Stab

Stabens huvuduppdrag är att förmedla intern och extern service, via dess två enheter service och administration.

Enhet service ansvarar via kundtjänst för extern service till medborgarna inom återvinning och avfall, vatten och avlopp (t.ex. faktura- och abonnemangsfrågor), park och natur samt gata och trafik. Enheten ger också intern service inom system, fastighet, säkerhet och förvaltningens förråd. Enhet administration består av förvaltningsövergripande specialiststöd inom ekonomi, juridik, upphandling, kommunikation, nämndadministration samt verksamhetsutveckling.



Mölnadal Vision 2022

Mölnadal är den hållbara staden där alla får chansen. Med mod och kreativitet förstärker vi Västsverige. Så lyder sammanfattningen av Mölnalds vision. En viktig del av visionen är dess tre fokusområden med tillhörande visionsstrategier. Till fokusområdena knyts mål som på kortare sikt ska styra den kommunala organisationen. Dessa mål är beslutade av kommunfullmäktige och återges i verksamhetsplanen.

Grundläggande värden

De mänskliga rättigheterna är internationella avtal som Sverige har förbundit sig att följa. Som medarbetare i Mölnalds stad bidrar vi dagligen till att dessa rättigheter förverkligas för mölnaldsborna. Genom stadens verksamheter uppfyller vi flera av FN:s mänskliga rättigheter. I Mölnalds stad berörs vi särskilt av:

- Rätten till utbildning
- Rätten till omsorg, hälsa och personlig trygghet
- Rätten till social och ekonomisk trygghet
- Rätten till kultur
- Rätten till demokratiskt deltagande
- Rätten till arbete och bostad

Dessa grundläggande rättigheter ska förverkligas likvärdigt för alla mölnaldsbor och framgår bl.a. i stadens likabehandlingsplan. Våra verksamheter ska fungera för alla oavsett kön, funktionsnedsättning, etnisk eller religiös bakgrund, sexuell läggning, könsöverskridande identitet eller uttryck, ålder eller social ställning. Ingen som kommer i kontakt med stadens verksamheter ska behöva uppleva diskriminering. Vi vill att alla ska känna sig välkomna i Mölnalds stad.

Tekniska nämnden och dess förvaltning verkar för att Mölnadal ska vara en hållbar, attraktiv och framgångsrik stad i regionen, där det finns goda stads-, arbets- och boendemiljöer för alla. Vi når dit genom att vara inlyssnande mot medborgarna samt engagerade och professionella i vår verksamhet. Vårt fokus är en väl fungerande och hållbar infrastruktur avseende vatten och avlopp, avfallshantering, gator och vägar samt parker och utemiljöer, där människor trivs och mår bra.

Tillsammans med alla andra förvaltningar i Mölnalds stad ingår tekniska förvaltningen i projektet FRAMM, för arbete och mångfald i Mölnadal. Projektet syftar till att öka kunskapen bland chefer om mänskliga rättigheter samt öka vår medvetenhet kring hur vi jobbar ur detta perspektiv. Tekniska nämnden och dess förvaltning arbetar aktivt för att främja mänskliga rättigheter. Genom t.ex. samarbete med arbetsförmedlingen anordnas praktikplatser för nyanlända, med syfte att ge individer en chans att komma in i det svenska samhället samt få erfarenhet från en arbetsplats. På tekniska förvaltningen har vi under våren 2017 haft ett flertal praktikanter, dels på avdelningen stadsmiljö och dels inom Stab. Fler praktikanter kommer att tas emot under hösten, bl.a. inom avdelningen Infrastruktur.

En annan del som är viktig för alla förvaltningar är rekryteringsprocessen. Mölnalds stad arbetar för att vara en attraktiv arbetsgivare, bl.a. via kommunfullmäktigemål 10. Arbetet innebär bland annat att skapa möjligheter till att kunna nå ut till rätt målgrupp och framförallt till fler samt att arbeta för ökad mångfald i våra arbetsgrupper.

Arbete med mänskliga rättigheter inom våra verksamhetsområden

Genom projektet FRAMM har mänskliga rättigheter på ett tydligare sätt än innan lyfts upp på den dagliga agendan och i samverkansforum som arbetsplatsträffar och verksamhetsråd, men även vid utveckling av vår verksamhet och våra tjänster. Målet är att inte bara ha mänskliga rättighetsperspektivet som en separat punkt på arbetsplatsträffar utan att perspektivet skall lyftas i varje enskild fråga som man diskuterar och tar beslut om. Detta åstadkoms genom att skapa förutsättningar för en öppen dialog med ifrågasättande av beteenden och invanda mönster. I rekryteringsprocessen är mänskliga rättigheter idag en del av arbetet. Nya frågor och kommunikationskanaler lyfts fram för att nå fler och tänka i nya banor.

Målet är att de diskussioner och arbete som FRAMM-projektet idag genererar också ska fortsätta långsiktigt, med beaktande av mänskliga rättigheter i olika perspektiv i vårt dagliga arbete, för bästa möjliga Mölndal varje dag.

Omvärldsperspektiv och förutsättningar

För tekniska nämndens del är huvudansvaret att svara för den tekniska infrastrukturen och se till att den möter stadens behov av gator och vägar, trafik och kollektivtrafik, parker och mötesplatser, vatten och avlopp samt avfallshantering. Detta ställer krav på fortsatt utveckling av en robust och flexibel organisation som levererar tjänster och service på hög nivå, speciellt när staden växer.

Med ökad byggnation i staden ökar också förvaltningens kapitalkostnader. De ytor som byggs ska användas av fler och till en bredare verksamhet än tidigare. Driftsåtgärderna måste därför effektiviseras och omfördelas för att möta de ökade kostnaderna. Med den digitala utvecklingen föds nya möjligheter att hantera processer och arbetssätt. Det är viktigt för tekniska förvaltningen att identifiera de processer man på sikt kan omarbota mot ett mer digitalt flöde för att effektivisera och utveckla verksamheten.

Eftersom kommunen växer finns också ett behov av att låta våra verksamheter växa för att klara serieleveransen. Till exempel kommer organisationen för avfallshantering och återvinning behöva växa. Nuvarande kapacitet kommer att vara helt fylld under 2018 och behov av utökning av både personal och avfallsbilar kommer att behövas de närmaste åren.

Förvaltningen bör även arbeta för att utveckla strategisk planering och samarbetsformer för att säkerställa hållbart Vatten och avlopp (VA) nu och i framtiden. Detta kan innebära att vi strävar efter att nå ett högre hållbarhetsindex enligt Svenskt Vattens mätningar.

Fler medborgare mailar och ringer förvaltningens kundservice och antal ärenden ökar i synpunkthanteringssystemet. Kraven på högre tillgänglighet och snabbare information, via olika kanaler ställer större krav på verksamheten och framförallt på utveckling av vår service. Om vi ser att samma utveckling fortsätter kan bemanningen i kundservice behöva utökas, samt att vi behöver hitta nya sätt att arbeta på, för att kunna hålla en hög servicenivå mot medborgarna. Vi ser att fler kommuner inför fler digitala tjänster, som bl.a. digitala handläggare för att möta dessa ökade behov. Samtidigt kommer ett eventuellt genomförande av en kommungemensam kundtjänst i staden att påverka kundtjänsten på förvaltningen. Frågor vid ett genomförande är hur stor del av nuvarande personal som behövs vara kvar på förvaltningen, respektive vilka frågor och vilken mängd av frågor från medborgarna som ska besvaras på förvaltningen.

Det ökade hållbara resandet ställer högre krav på utbyggnad och underhåll av gång- och cykelvägar samt utveckling av kollektivtrafiken. Målbild för kollektivtrafikens stomnät i Göteborg, Mölndal och Partille 2035 innehåller kvalitetsmål för det framtida kollektivtrafiksystemet samt förslag på nya länkar och system som behöver byggas för att klara av det förväntade framtida resandet i stadsområdet. Vi ser också en ökad konkurrens om vårt gemensamma utrymme i staden och ett förändrat resmönster leder till ökade krav på ytor till attraktiva gång- och cykelbanor och kollektivtrafiklösningar.

Klimatförändringarna påverkar samhället i stort och är en stor utmaning. Bland annat ser vi påverkan på vattenkvaliteten i Rådasjön, som är stadens råvattentäkt, vilket kräver förstärkt reningsprocess på sikt. Behov finns även av att se över avgränsning och reglering av området som kan påverka vattentäkten. Dessutom påverkas mängden och kvaliteten på dagvattnet. Detta innebär att andra anläggningar, företrädesvis öppna anläggningar, behöver byggas i nya och befintliga områden där regnvatten kan tas om hand.

Strategier och satsningar

Utveckling grunduppdrag

Utveckling av grunduppdrag innebär att utveckla kärnverksamheterna för att tillgodose t.ex. ökade krav från lagstiftning, myndighetsutövning, medborgarna samt internt effektivitets- och kvalitetsarbete. Det avser alltså verksamhetsutveckling som behöver utföras under planperioden men som inte direkt kan kopplas mot något nämndmål och de är följande:

1. bra vattenförsörjning från vattentäkt till kran
2. förstärkt säkerhet i VA-verksamheten
3. utveckla drift, underhåll och förnyelse av VA-systemet
4. öka kvaliteten i investeringsbudgetprocessen
5. öka kvaliteten i genomförande av projekt
6. påbörja arbetet med att ruttoptimera transporter inom avfall
7. utveckla dagens lagverksamhet med OSA-anställda
8. utveckla förrådsprocessen genom att skapa bättre effektivitet, kvalitet och mindre sårbarhet
9. implementera ny e-tjänst (webportal) för VA- och avfallskunder

Till ovanstående utvecklingsområden kommer ett antal aktiviteter kopplas och genomföras under 2018 och framåt. Aktiviteterna beskrivs i handlingsplanen för Tekniska förvaltningen, precis som övriga aktiviteter kopplat till nämndmålen.



Ekonomi och volymer

RESULTATRÄKNING					
mnkr	Bokslut 2016	Budget ¹ 2017	Budget 2018	Plan 2019	Plan 2020
Intäkter	263,7	250,0			
Kostnader	-405,3	-398,4			
Summa nettokostnader	-141,6	-148,4	-154,1	-161,5	-164,9
Kommunbidrag					
Stadsmiljö	112,3	113,8	115,8		
Hållbart resande	35,1	38,6	40,3		
Återvinning och avfall	-9,0	-4,0	-2,0	0	0
Vatten och avlopp	0,0	0,0	0,0	0	0
Summa kommunbidrag	138,4	148,4	154,1		
Resultat	-3,2	0	0	0	0

1) Budget 2017 är justerad i enlighet med antagna beslut. Beloppen för planåren är angivna i 2018 års prisnivå. Specifikation per kommunbidrag sker i ettårsbudgeten.

Förändringar 2018 jämfört med 2017

- 0,3 mnkr tillförs för ökat behov av dagvattenhantering
- 1,1 mnkr tillförs för ökade kapitalkostnader
- 2,0 mnkr tillförs för minskat avkastningskrav på affärsverksamheten
- 0,2 mnkr tillförs för Pellekan från ks förfogandeanslag
- 2,8 mnkr tillförs för pris- och löneutveckling
- 0,7 mnkr avgår för utveckling av befintlig verksamhet för ökad effektivitet och utrymme för ny verksamhet

5,7 mnkr

Ovanstående tabell anger förändringar i ekonomiskt utrymme för Tekniska nämnden avseende 2018 jämfört med 2017. Tekniska nämnden erhåller budgetanslag för skattefinansierad verksamhet om 156,1 mnkr, dvs. borträknat avkastningskravet på 2 mnkr för affärsverksamheten inom Återvinning och avfall. Totalt sett innebär detta en ökning med 5,7 mnkr i budgeten jämfört med 2017.

Kapitalkostnaderna för de skattefinansierade verksamheterna ökar bl.a. på grund av utveckling av stadens gång- och cykelvägnät, ombyggnad av busshållplatser samt stadens utbyggnad i övrigt enligt investeringsbudgeten. För det tillförs 1,1 mnkr under 2018. Ökningen bygger också på ökade kostnader för dagvattenhantering och tillförs 0,3 mnkr. Därutöver tillförs 2,0 mnkr för minskat krav på affärsverksamheten inom Återvinning och avfall. Dessutom ingår ett anslag från Kommunstyrelsen om 0,2 mnkr för genomförandet av evenemanget Pellekan samt att 2,8 mnkr tillförs för pris- och löneuppräknning inom den skattefinansierade verksamheten, dvs. fördelat på Stadsmiljö och Hållbart resande. 0,7 mnkr avgår för utveckling av befintlig verksamhet för ökad effektivitet och utrymme för ny verksamhet.

FÖRÄNDRINGAR EKONOMISKT UTRYMME
plan 2019-2020 årlig förändring (netto)

mnkr	2019	2020
Ökade kapitalkostnader	2,0	-
Ökade driftskostnader för park och gata	1,0	2,0
Ökade kostnader för utbyte av träd	0,7	-
Utbyte av stolpar och armaturer till belysning	0,5	-
Ökat underhåll av dagvattenhantering	0,7	-
Ökat underhåll av konstbyggnader	1,0	1,0
Minskat avkastningskrav på affärsverksamhet	2,0	-
Utveckling av befintlig verksamhet för ökad effektivitet och utrymme för ny verksamhet	-0,7	-
Ökade trafik kostnader för färdtjänst samt tillköpt linjetrafik	0,2	0,4
Summa	7,4 mnkr	3,4 mnkr

Verksamhetsförändringar 2019–2020

Stadsmiljö

Kapitalkostnaderna beräknas öka, pga. det utökade anläggningsarbetet (av t.ex. gång- och cykelvägar) som pågår i staden, kopplat till förtätning och utbyggnad av bostäder och kommersiella ytor. Dessutom ökar driftskostnaderna för gata och parkmiljö eftersom vi behöver upprätthålla och höja standarden på våra gator och vägar. De mindre trafikerade gatorna kan inte förnyas med nuvarande resurser och det är ofta mindre villagator som vi får synpunkter på. Målsättningen att höja antalet cyklister kräver också att vi höjer standarden på ytbeläggningen på cykelbanorna. Att avvakta förebyggande underhåll innebär risk för kapitalförstöring. Gator, trottoarer, torgytor, grönområden och grön trafikmiljö tillkommer dessutom vid nybyggnation av bostads- och kommersiella områden, vilket kräver utökad underhåll och bedömningen är att kostnaderna för detta ökar med ca 1 mnkr år 2019 och ytterligare 2 mnkr år 2020.

Träden i staden har under flera år tagit skada pga. bland annat sjukdomar. Den ökade trafikintensiteten med större fordon påverkar också utrymmet som träden tidigare tagit och ger på så sätt träden sämre livsbetingelser. För att bibehålla en god grönstruktur och ett attraktivt grönutrymme i både trafik- och parkrummet behövs mer medel till långsiktigt utbyte av döda och sjuka träd. För 2019 bedöms kostnaden för trädutbyte öka med ca 0,7 mnkr.

Belysningsanläggningen i offentlig miljö kräver utökade resurser för att upprätthålla en god standard och hantera utbyte av åldrande stolpar, armaturer och kablage. Slocknad belysning skapar otrygghet och kan minska trafiksäkerhet varför ett gott underhåll och kontinuerligt utbyte är viktigt. Förändringar i klimatet ställer dessutom större krav på vårt dagvatten-system. Det intensiva byggandet har också påverkat dagvattensystemet negativt i form av rännstenbrunnar som satts igen av byggmaterial. Arbetet med att friställa dessa dagvattenvägar är kostsamt och vi kan anta att problemen kommer att fortgå under hela den period som staden fortsätter växa. I det offentliga rummet har vi även broar och konstbyggnader som behöver skötas och underhållas. Staden har idag ansvar för 70 broar till ett nyanskaffningsvärde på ca 700 – 1000 mnkr. En stor del av broarna är 30 år eller äldre och för att bärigheten i konstruktionen skall behållas krävs kontinuerligt underhåll av dem. Antalet konstbyggnader såsom buller-plank mm som kräver underhåll ökar dessutom.

Hållbart resande

Hållbart resande ser ett behov av budgetjustering i förhållande till 2018 med 0,2 mnkr 2019 respektive 0,4 mnkr 2020. Orsak till de ökade behoven är att den verkliga indexeringen för trafikkostnader inom färdtjänsten och tillköpt linjetrafik förväntas bli högre än förväntad teknisk indexering på ca 2 %.

Vatten och avlopp

Ett fortsatt stort behov av förnyelse av befintligt ledningsnät och i anläggningarna föreligger. Dessutom behöver kommunens VA-anläggning byggas ut. Dels inom eller fram till de områden där exploatering sker, dels för att ansluta befintliga fastigheter med enskild försörjning så kallade VA i omvandlingsområden. Medel finns avsatta i investeringsbudget och det är högt tryck från medborgare avseende en anslutning. En översyn av VA-taxan avseende bruksavgifterna planeras inom planåren. Syftet med översynen är att följa upp att fördelningen mellan de olika nyttigheterna (vatten, spill- och dagvatten) stämmer avseende avgiftsnivåer kontra kostnader.

Återvinning och avfall

Genom fastighetsnära insamling av hushållsavfall, inklusive förpackningar och tidningar, kan vi nå målet 50 % återvinning. Det ansamlade kapitalet är upparbetat. Med en högre anslutningsgrad till fastighetsnära insamling, med flerfackskårl för villahushåll, än budgeterat behöver taxan höjas med 10 % för alla till 2018 och ytterligare för villahushåll med 10 % till 2019. Sluttäckningen av Kikås deponi som ska vara klar vid utgången av 2018. Detta innebär dels att möjligheten till överskott inom affärsverksamheten hos Återvinning och avfall radikalt minskas, och dels att möjligheten till avsättning av överskottsmassor väsentligt reduceras. Därav behovet att avkastningskravet på 4 mnkr för 2017 justeras ned till 2 mnkr för 2018 och helt upphör 2019.



VOLYMMÅTT

	Budget 2018	Budget 2017	Utfall 2016
GATOR OCH VÄGAR			
Tusental m²			
Kommunal körbaneyta	2 195	2 186	2 181
Antal			
Belysningspunkter	12010*	12 290	12 234
* borttagning av ljuspunkter på Trafikverkets vägar (451 st) samt tillkommande 68 st under 2017.			
PARK			
Hektar yta			
Naturmark	543	543	542
Intensivskött parkyta	214	212	214
VATTEN OCH AVLOPP			
Antal			
Abonnenter	11 000	10 800	10 771
Tusental m³			
Distribuerad volym dricksvatten	5 300	5 200	5 070
Uppmätta uttag och debiterad volym dricksvatten	4 300	4 200	3 842
Överförd volym avloppsvatten till GRYAAB	9 500	9 500	7 772
Registrerad bräddad volym i pumpstationer och mätpunkter på nätet	50	135	8
ÅTERVINNING OCH AVFALL			
Mängd insamlat hushållsavfall totalt, kilo per person	<528	<532	532
Andel hushållsavfall till materialåtervinning, inklusive biologisk behandling och återanvändning, procent	>42	42*	42
* korrigerat efter ny beräkningsmetod från Naturvårdsverket			
Antal villaabonnenter, totalt som erbjudit FNI flerfack, st	10 000	9 000	7 484
* korrigerat enligt verksamhetsberättelse och bokslut 2016.			
Andel villaabonnenter, av ovanstående, som valt FNI flerfack, procent	>80	87	87
HÅLLBART RESANDE			
Färdtjänst, antal			
Tillstånd	2230	2 230	2 233
Resor	99000	99 600	98 269
<i>varav arbetsresor</i>	<i>12000</i>	<i>13 000</i>	<i>12 777</i>
<i>varav LSS</i>	<i>30000</i>	<i>27 600</i>	<i>29 553</i>
<i>varav övriga</i>	<i>57000</i>	<i>59 000</i>	<i>55 939</i>

Övrigt			
Flexresor per utförd trafiktimme, st	4	4,2	3,5
Cykelvägnätets längd i kilometer, km	122,5	120,2	118,8
Cykelresor, ökad andel jämfört med föregående år, procent	6,0	5,0	-0,4

ANDRA INDIKATORER AV SÄRSKILT INTRESSE

	Budget 2018	Budget 2017	Budget 2016
STADSMILJÖ			
Nettokostnad, kronor per m³			
Kommunal körbaneyta	39	35,6	35,0
<i>varav beläggningsunderhåll</i>	4,5	5,9	5,6
<i>varav vinterväglag</i>	4,9	4,7	3,6
Nettokostnad, kronor per enhet			
Ljuspunkter	620	921	830
ÅTERVINNING OCH AVFALL			
Mängd insamlat fint brännbart avfall, kilo per person	<200	200	209
Andel farligt avfall i fint brännbart avfall, procent	<0,3	0,19	0,39
Kundnöjdhet avseende avfallshantering, procent	>85*	81	83

*justerat värde utifrån förslag till nämndmålsindikator för nämndmål 7, till kommande verksamhetsplan 2018-2020.

En modig stad med tydlig historia

Möndal har en sammanhållen och unik stadskänsla där vi använder våra historiska miljöer på nya spännande sätt. Vi har en tillgänglig, levande stad där människor möts och upplever tillit och mångfald. Den livfulla stadskärnan stärker hela Möndals utveckling. Mod och framåtanda präglar hur vi tillsammans formar vår stad för framtiden.



Visionsstrategier: Vi utvecklar en tät, vacker och sammanhållen stadskärna som består av Möndals centrum, Forsåker och Kvarnbyn. Med en modern känsla i gestaltning och uttryck som knyter an till vår historia skapar vi ett Möndal som speglar vår identitet. Vi utvecklar gemensamma mötesplatser där alla är välkomna och kan uppleva ett livaktigt kultur- och fritidsliv. I våra stadskvarter skapar vi ett blandat utbud av bostäder, handel och nöjen som gör det trivsamt att vistas i Möndal. I dialog med Möndalsborna skapar vi en livskraftig utveckling av Möndal som stärker vår gemensamma identitet och stolthet.

1. De som besöker stadskärnan ska i ökad grad uppleva den som sammanhållen, karaktäristisk och modern

TEN 1. Tekniska nämndens verksamhetsområden ska utveckla inbjudande mötesplatser i stadskärnan

Indikatorer	Målvärden 2017	Nivå 2018	Nivå 2019	Nivå 2020
Upplevd tillgång till parker, grönområden och natur enligt SCB Medborgarundersökning (del av fritidsmöjligheter), %*	-	Mätning genomförs ej	>78	>78
Årligt antal utplacerade nya möbler, t.ex. papperskorgar, bänkar, etc. enligt möbelprogram, st	-	≥50	≥50	≥50
Andel medborgare som själva uppger att de skräpar ner. Fråga 4 i SCB tilläggsenkät "Håll-Sverige-Rent, %	Referensmätning	Mätning genomförs ej	Minskning	Sätts till VP 2020
Andel medborgare som upplever att gator, torg, trottoarer och parker är skräpiga. Fråga 2 i SCB tilläggsenkät "Håll-Sverige-Rent, %	Referensmätning	Mätning genomförs ej	Minskning	Sätts till VP 2020
Mätning av antal skräp på bestämd yta vid fyra platser i stadskärnan. Mätning 2 ggr per år maj och september, medelvärde st/m ²	-	Referensmätning	Sätts till VP 2019	Sätts till VP 2020

*Upplevelse av tillgången till parker, grönområden och natur. Enkätundersökning sker 2017 och 2019 enligt nuvarande plan.

En hållbar stad där vi växer och mår bra

Mölnadal växer och vi blir fler. Unga människor söker sig till Mölnadal för att leva och bo. Här kan du styra dina livsval och nå din fulla potential. Alla får chansen. Här finns attraktiva bostäder och en grön livsmiljö. Smidiga kommunikationer gör det enkelt att besöka Mölnadal och att leva här. I Mölnadal blomstrar både stad och land.

Visionsstrategier: Vi bygger attraktiva bostäder som främjar en blandning av människor och som möter bostadsbehoven hos olika generationer. Mölnadal utvecklar bra och attraktiva skolor där trygga elever når höga och jämna skolresultat. Tillsammans tar vi ett gemensamt ansvar för att barn och unga är delaktiga och mår bra. Vi verkar för en utveckling av Mölnadal som är socialt, ekologiskt och ekonomiskt hållbar.

2. Andelen Mölnadalsbor som upplever trygghet och god hälsa ska öka

TEN 2. Tekniska nämndens verksamhetsområden ska bidra till ökad trygghet på gator, torg och parker samt i den miljön ge förutsättningar för en bättre hälsa

Indikatorer	Målvärden 2017	Nivå 2018	Nivå 2019	Nivå 2020
Antal rapporterade trafikolyckor med personsador, st	≤145*	≤150	≤150	≤150
Andelen som kör över 30 km/h vid skolor i Mölnadal, %	Minskning**	<55	<50	<45
Upplevd trygghet och säkerhet för kvinnor vid vistelse utomhus på kvällar och nätter, SCB Medborgarundersökning (del av trygghet)***, %	≥56	Mätning genomförs ej	>56	Mätning genomförs ej
Antal kvm gång- och cykelväg i kommunen där kommunen respektive Trafikverket är väghållare, m ²	≥398 000	≥401 000	≥410 000	≥415 000
Andel deltagande skolklasser mellan årskurs 4-6 i projektet "På egna ben"****, %	≥30	≥30	≥30	≥30

* Utfall 2016 landade på 189 trafikolyckor med personsador. Målvärdet för 2017 sattes innan resultatet för 2016 erhållits.

** Utfall 2016 var 60 % vid de skolor där mätning genomfördes.

***Upplevd trygghet vid vistelse utomhus på kvällar och nätter. Enkätundersökning sker 2017 och 2019 enligt nuvarande plan.

**** 2017-08-131 var totala antalet skolklasser (100 %) i årskurs 4-6 i Mölnadal 103 st.

7. Mölndalsbornas möjlighet att påverka frågor som rör deras vardag ska öka.

TEN 7. Tekniska nämndens verksamhetsområden ska leverera en hög service till medborgarna och öka deras möjligheter att påverka deras vardag och stadens utveckling

Indikatorer	Målvärden 2017	Nivå 2018	Nivå 2019	Nivå 2020
Medborgarnas nöjdhet avseende gator och vägar, SCB Medborgarundersökning	*	≥60	≥62	≥62
Medborgarnas nöjdhet avseende gång- och cykelvägar, SCB Medborgarundersökning	**	≥60	≥60	≥62
Medborgarnas upplevda nöjdhet avseende avfalls-hämtningen enligt tekniska förvaltningens avfallsenkät	≥81	≥85	≥85	≥85
Antal användningar av e-tjänster, via e-leg, st ^{***}	Referensmätning	Ökning	-	-
Totalt antal reaktioner inklusive kommentarer och delningar på tekniska förvaltningens facebookinlägg, st ^{****}	Referensmätning	Ökning	-	-

*Utfall 2015 då SCB-enkät genomfördes senast var 60%. Indikatorn är reviderad och därmed finns inget målvärde för 2017.

** Utfall 2015 då SCB-enkät genomfördes senast var 58%. Indikatorn är reviderad och därmed finns inget målvärde för 2017.

*** E-tjänster definieras som de tjänster där vissa av fälten blir förifyllda med uppgifter som kommunen redan har eller kan hämta från skatteverket, t.ex. förnamn, adress osv. Inloggning med e-legitimation definieras som e-tjänst då man med hjälp av skatteverket kan se vem som loggar in.

**** Reaktionerna kan vara gilla/älska/haha/wow/ledsen/arg



8. Mölndals miljö- och klimatarbete ska stärkas för att tillförsäkra Mölndalsborna en hälsosam och god miljö

Mölndal växer och vi blir fler. Unga människor söker sig till Mölndal för att leva och bo. Här kan du styra dina livsval och nå din fulla potential. Alla får chansen. Här finns attraktiva bostäder och en grön livsmiljö. Smidiga kommunikationer gör det enkelt att besöka Mölndal och att leva här. I Mölndal blomstrar både stad och land.

Visionsstrategier: Vi bygger attraktiva bostäder som främjar en blandning av människor och som möter bostadsbehoven hos olika generationer. Mölndal utvecklar bra och attraktiva skolor där trygga elever når höga och jämna skolresultat. Tillsammans tar vi ett gemensamt ansvar för att barn och unga är delaktiga och mår bra. Vi verkar för en utveckling av Mölndal som är socialt, ekologiskt och ekonomiskt hållbar.

TEN 8. Tekniska nämnden skapar förutsättningar för ökat hållbart resande samt hållbar VA- och avfallshantering

Indikatorer	Målvärd en 2017	Nivå 2018	Nivå 2019	Nivå 2020
Genomförd andel projekt för gång, cykel, och kollektivtrafik i förhållande till totala upparbetade infrastrukturinvesteringar i investeringsbudgeten, %	Ökning*	17	-	-
Mölndalsbornas andel hållbara resor uppgår till,%	≥37	≥38	≥40	≥42
Total mängd hushållsavfall i kg per person och år, kg/pers, år	532	<528	<528	<528
Andel hushållsavfall som återvinns genom materialåtervinning, inklusive återanvändning och biogasproduktion,%	42**	>42	>42	>45
Minskning av antal ha hårdgjord yta som är ansluten till spillvattenledningar, ha	1,4	1,0	0,8	0,9
Andelen distribuerat vatten som når och debiteras medborgarna eller verksamhetsutövare,%	>82	>82	>82	>82
Antal nya fastigheter i befintlig samlad bebyggelse som ansluts till kommunalt VA*, st	≥55***	≥60	≥25	≥50

* Utfall 2016 blev 16,7%. Målsiffran 2017 bygger på beräkningar utifrån investeringsbudgeten.

**indikatorvärdet för 2017 och framåt bygger på justerat utfall för 2015 (40% istället för 45%). Beräkning har skett enligt Avfalls Sveriges webportal där ny schablon används för den verkliga återvunna andelen av förpackningar och tidningar istället för beräkning baserat på totalt insamlade mängder förpackningar och tidningar enligt tidigare.

*** indikatorvärdena är anpassade till VAIO-planen samt till vad som är realistiskt genomförbart för de olika åren.

KF-mål riktat till förvaltning

Hållbara transporter: regionala infrastrukturfrågor och hyrcykelsystem

Under kommunfullmäktiges mål 8 har miljömål tilldelats berörda nämnder att arbeta med. Nedan beskrivs de miljömål som tekniska nämnden har tilldelats.

Miljömål: Utsläppen av växthusgaser i Mölndal ska uppgå till högst 2,9 ton CO₂-ekvivalenter/invånare och år

I Mölndal har de totala växthusgasutsläppen minskat med 42 % från 378 000 ton/år 1990 till 216 000 ton/år 2011. Det motsvarar 3,52 ton per invånare

Miljömål: Halten kvävedioxid vid bostäder, skolor och förskolor i Mölndal ska inte överskrida 60 µg/m³ luft fler än 175 timmar/år eller 20 µg/m³ luft som årsmedelvärde

Målsättningarna för Frisk luft i Mölndal överensstämmer helt med det nationella miljömålet. I de flesta fall klaras gränsen för årsmedelvärden, men på en del håll i centrala Mölndal behöver insatser ske för att minska antalet timmar och dygn som värdena överskrids. Det handlar framför allt om att begränsa utsläpp och partiklar från trafik och vägar.

Miljömål: Halten partiklar (PM₁₀) vid bostäder, skolor och förskolor i Mölndal ska inte överskrida 30 µg/m³ luft fler än 35 dygn/år eller 15 µg/m³ luft som årsmedelvärde

Målsättningarna för Frisk luft i Mölndal överensstämmer helt med det nationella miljömålet. I de flesta fall klaras gränsen för årsmedelvärden, men på en del håll i centrala Mölndal behöver insatser ske för att minska antalet timmar och dygn som värdena överskrids. Det handlar framför allt om att begränsa utsläpp och partiklar från trafik och vägar.

Miljömål: Förekomsten av farliga ämnen i barns vardag ska minimeras

Fortfarande saknas mycket kunskap om vilka egenskaper hos kemikalier och föroreningar som påverkar människors hälsa och miljön. En miljon svenskar har besvär som hänger samman med kemiska ämnen i inomhusmiljön och barn är särskilt utsatta. Ett mycket stort antal ämnen finns i föremål runtomkring oss, i textilier, plaster, möbler, osv och riskerna är därför svåra att begränsa.

Miljömål: Nettotillskottet av övergödande ämnen inom kommunens gränser ska till Mölndalsån högst uppgå till 2,7 ton fosfor och 33 ton kväve och till Lindomeån högst uppgå till 1,6 ton fosfor och 31 ton kväve

I de sjöar och vattendrag i Mölndal där data finns märks höga halter av näringsämnen. I Lindomeån är fosforhalterna enligt EU:s ramdirektiv för vatten "inte tillfredsställande". Medelvärdet av de senaste 10 årens femårsvärden för tillförsel av näringsämnen till våra åar är 42,1 ton kväve och 3,8 ton fosfor till Mölndalsån och 42,2 ton kväve och 2,2 ton fosfor till Lindomeån.

Miljömål: Samarbetet mellan olika aktörer inom vattenområdet ska stärkas för att förbättra arbetet med att uppnå god kemisk och god ekologisk status i sjöar och vattendrag

I Mölndal finns 54 sjöar och 47 vattendrag. Av dessa har Vattenmyndigheten i Västerhavet klassificerat statusen i nio sjöar och åtta vattendrag med tillflöden. Fem av vattendragen med tillflöden når inte upp till god status idag.

Miljömål: Våtmarker ska nyskapas, återskapas eller restaureras som reningsmetod, flödesutjämnare eller som naturvårdsinsats

I Mölndal utgör våtmarkerna den mest orörda naturen. Nya våtmarker har på senare år bildats vid Sisjöns skjutfält och på Hills golfbana.

Miljömål: Nya biotopskyddsområden ska bildas

Skogsbrukets metoder måste anpassas så att de bevarar och utvecklar skogens natur- och kulturvärden. Ett sätt är att skogsägare satsar på certifiering av skogsbruket och frivilliga avsättningar av områden med höga värden. Mindre områden som utgör livsmiljö för skyddsvärda djur- eller växtarter kan klassas som biotopskyddsområden. I Mölndal finns 2013 två biotopskyddsområden.

Miljömål: Andelen död ved och ädellövträd i produktionsskogen ska öka

Skogsbrukets metoder måste anpassas så att de bevarar och utvecklar skogens natur- och kulturvärden. Ett sätt är att skogsägare satsar på certifiering av skogsbruket och frivilliga avsättningar av områden med höga värden. Mölndals stad äger ca 3400 ha skog och har valt att FSC-certifiera hela sitt skogsbruk.

Miljömål: Det ska finnas bostadsnära odlingar i flera tätbebyggda områden i Mölndal

Bostadsnära odling är exempel på hållbarhet på det lokala planet. De ekologiska odlingarna ger trivsel och grönska, närproducerad mat och social gemenskap. 2012 finns, utöver koloniområden, bostadsnära odling i centrala Lindome.

Miljömål: De bostäder som omfattas av stadens bulleråtgärdsprogram ska ha åtgärdats

Tysta miljöer är ovanliga idag och många områden i Mölndal är bullerstörda.

Miljömål: Andelen personresor som utförs med cykel ska vara minst 12 % och med kollektivtrafik minst 25 %

Kan vi komma tillrätta med problemen i trafiken skulle vi klara miljömålen Begränsad klimatpåverkan och Frisk luft. Vi skulle dessutom få mindre buller, färre trafikolyckor, minskade skador på byggnader samt ökad framkomlighet. I en resvaneundersökning inför Västsvenska paketet 2011 låg andelen cykelresor på 6 % och andelen kollektivtrafik på 12 %.

Miljömål: Regionala avfallsplanen, A2020

I den regionala avfallsplanen, A2020, återfinns de målsättningar som gäller för avfallshanteringen i Mölndal. De är i korthet: 1. Hushållsavfallsmängden per person som uppstår i regionen ska år 2020 vara lägre än år 2008. 2. Andelen material som samlas in för materialåtervinning ska öka och resultera i en materialkvalitet som kan ersätta jungfruliga material. 3. Mängden producentansvarsmaterial i det brännbara hushållsavfallet ska minst halveras. 4. Minst 50 % av matavfallet från hushåll, restauranger, storkök och butiker tas omhand så att växtnäringen utnyttjas. Allt separat insamlat matavfall ska gå till biogasproduktion. 5. Mängden elektronikavfall respektive farligt avfall i det brännbara hushållsavfallet ska minst halveras.

Miljömål: Samarbetet mellan olika aktörer inom naturvårdsområdet ska stärkas

Naturen i Mölndal har en stor rikedom och mångfald. I Mölndal är de stora hoten mot den biologiska mångfalden exploatering av mark och de metoder som används för skogs- och jordbruk.

9. I Mölndal ska graden av socialt deltagande, integration och egenförsörjning öka

TEN 9 Tekniska nämnden ska bidra till att öka graden av socialt deltagande, integration och egenförsörjning.

Indikatorer	Målvärden 2017	Nivå 2018	Nivå 2019	Nivå 2020
Antal upphandlingar som lett till praktikplats hos entreprenör efter krav på social hänsyn", st	Minst 1	>2	>2	>2
Antalet kommunala feriejobb på TEF, st	Referensmätning	Ökning	-	-
Antalet praktikplatser för nyanlända på TEF, st	Referensmätning	Ökning	-	-

Internt fokus

10. Mölndals stads attraktivitet och tydlighet som arbetsgivare ska stärkas

TEN 10. Tekniska förvaltningen ska vara en tydlig och attraktiv arbetsgivare

Indikatorer	Målvärden 2017	Nivå 2018	Nivå 2019	Nivå 2020
Medarbetarenkät tekniska förvaltningen, rekommenderar Mölndals stad som arbetsgivare, %	≥65*	≥70	≥70	≥70
Medarbetarenkät tekniska förvaltningen, att vara chef i Mölndals stad, %	≥85	Mätning genomförs ej	≥85	≥85
Medarbetarenkät tekniska förvaltningen, Hållbart medarbetarengagemang (HME), %	≥80	≥80	≥80	≥80

*Indikatorvärdet bygger på resultatet från 2015 som landade på 61 %. Resultat för 2016 visade på en rejäl höjning, till 69%.

Intern kontroll

Nämnderna har det yttersta ansvaret för den interna kontrollen inom respektive verksamhetsområde och ska planera och prioritera arbetet med utveckling av rutiner för att stärka den interna kontrollen.

Åtgärder intern kontroll

Grunden för internkontroll är att verksamheten har ändamålsenliga styrmodeller, goda rutiner och inbyggda kontrollaktiviteter. För varje kommunbidragsområde samt för avdelning Infrastruktur och Stab har kontrollplaner tagits fram för 2018. De bygger på utförda risk- och konsekvensanalyser som utförts inom respektive verksamhet under hösten 2017.

Kontrollplanerna beskriver risker som kan uppkomma inom verksamheterna. Dessa risker har analyserats och tilldelats risknivåpoäng utifrån bedömning av sannolikhet och konsekvens om de skulle inträffa.

Därefter har de risker med högst risknivåpoäng från kontrollplanerna inkluderats i tekniska nämndens internkontrollplan. Tekniska nämnden har också varit delaktig i framtagande av internkontrollplanen genom arbete med att prioritera kontrollpunkterna i internkontrollplanen och med möjlighet att göra ytterliga kompletteringar eller justeringar. Till nämndens internkontrollplan bifogas en inledande text som på övergripande nivå beskriver den egenkontroll som sker på förvaltningen utöver de kontroller som nämns i verksamheternas kontrollplaner samt nämndens internkontrollplan. Avsikten är att beskriva den egenkontroll som sker i det löpande arbetet. Tekniska nämndens internkontrollplan samt tillhörande beskrivning av förvaltningens egenkontroll ingår som bilaga till denna verksamhetsplan.

Uppföljning enligt intern kontrollplan

I samband med uppföljning av verksamhetsplanen, tertiälvis från 2018, ansvarar cheferna för kommunbidragsområdena inklusive avdelning infrastruktur och stab, att följa upp och rapportera sin internkontroll, via respektive kontrollplan. Utifrån det materialet säkerställer staben att kontrollerna är genomförda för hela tekniska förvaltningen och rapporterar detta i tertiälrapport till nämnden med kommentarer till varje punkt i nämndens internkontrollplan. Då utförs även en analys av eventuella avvikelser mot internkontrollplanen och behovsinventering för att förhindra fortsatta avvikelser. Totalt sett innebär detta att den strukturerade uppföljningen av internkontrollplanen leder till verksamhetsutveckling på avdelningarna och i staben. Uppföljningen rapporteras även i verksamhetsberättelsen, med en samlad avvikelserapportering och analys för hela året.