



SAMMANTRÄDESPROTOKOLL

Utbildningsnämnden

Sammanträdesdatum

2017-12-07

§ 90

UTN 94/17

Utbildningsnämndens verksamhetsplan 2018-2020

Beslut

Utbildningsnämndens verksamhetsplan 2018-2020 antas.

Ärendet

Av stadens styrprinciper framgår att samtliga nämnder ska upprätta verksamhetsplaner och verksamhetsberättelser. Planen är en styrande överenskommelse mellan nämnd och förvaltning. Den följs upp i berättelsen som ställs från förvaltning till nämnd.

Kommunstyrelsen tar del av båda handlingarna i informationssyfte som ett led i den lagstadgade uppsiktsplikten.

Verksamhetsplanen syftar till att visa nämndens övergripande direktiv kring styrning av förvaltningen med fokus på förändring och utveckling inom kärnverksamheten. Stadens vision visar inriktningen och ligger till grund för strategisk planering och utveckling.

Ärendets behandling

Utbildningsförvaltningens tjänsteskrivelse den 9 november 2017.

Utbildningsnämndens arbetsutskott har behandlat ärendet den 23 november 2017, § 74.

Förslag till beslut

Arbetsutskottets förslag till utbildningsnämnden

Utbildningsnämndens verksamhetsplan 2018-2020 antas.

Beslutsgång

Ordföranden frågar om förslag till beslut kan antas och finner att så sker.

Expedieras till

Kommunstyrelsen

Verksamhetsplan 2018-2020

Utbildningsnämnden

”En ledande utbildningsaktör med attraktivt utbud av hög kvalitet”



Innehåll

Sammanfattning	3
Bakgrund och syfte	3
Uppdrag och organisation	3
Mölndal Vision 2022	4
Grundläggande värden	4
Omvärldsperspektiv och förutsättningar	4
Strategier och satsningar	10
Utveckling grunduppdrag	10
Campus Mölndal i attraktiva lokaler	10
Skapa en konkurrenskraftig vuxenutbildning	11
Digital kompetens	11
Utveckla och förbättra utvärdering och samverkan inom SYV-verksamheten	11
Utveckla koncept för ny gymnasieverksamhet	12
Stärka utbildningsnämndens attraktivitet som arbetsgivare	12
Öka samverkan för att stärka det kommunala aktivitetsansvaret	12
Mänskliga rättigheter	12
Internationalisering	13
Öka samverkan med arbetslivet	13
Ekonomi och volymer	13
Mölndal förstärker Västsverige	16
4. Mölndal ska ta en alltmer betydelsefull roll i utvecklingen av regionen.	16
En hållbar stad där vi växer och mår bra	17
6. Varje barns potential ska tidigt tas till vara så att fler får förutsättningar för goda livsvillkor. De samlade skolresultaten ska förbättras samtidigt som fler får godkänt i alla ämnen.	18
9. I Mölndal ska graden av socialt deltagande, integration och egen försörjning öka.	18
Internt fokus	19
10. Mölndals stads attraktivitet och tydlighet som arbetsgivare ska stärkas.	19
Intern kontroll	20
Åtgärder intern kontroll	20
Uppföljning enligt intern kontrollplan	20

Verksamhetsplan 2018-2020

Sammanfattning

Utbildningsnämnden står inför utmaningen att utveckla ny och befintlig verksamhet i syfte att kunna erbjuda moderna och attraktiva utbildningar till invånarna. Som en starkare utbildningsaktör förstärker vi Västsverige. En stark utbildningsaktör blir vi genom att erbjuda attraktiva utbildningar inom gymnasieskolan, yrkeshögskolan och vuxenutbildningen med hög kvalitet.

Framgångsfaktorerna för attraktiva utbildningar är en tydlig profil och en stark koppling till arbetsmarknad. Förutsättningarna för att skapa utbildningar av hög kvalitet är att utveckla det systematiska kvalitetsarbetet och att ständigt arbeta med trygghet och trivsel som grund för goda studieresultat.

För att stärka rollen som utbildningsaktör vill utbildningsnämnden utveckla ny och befintlig verksamhet. Genom en attraktiv utbildningsverksamhet med ett ökat utbud av profilerade utbildningar inom gymnasieskolan, yrkeshögskolan och vuxenutbildningen av hög kvalitet förstärker vi Västsverige och ger våra invånare möjlighet till god utbildning i sitt närområde. Genom att samordna arbetsnära utbildningar, marknadsföra utbildningsnämndens utbildningar och öka samverkan med näringslivet och kommunala aktörer vill utbildningsnämnden arbeta för att bli en ledande utbildningsaktör och attraktiv arbetsplats.

Bakgrund och syfte

Av stadens styrprinciper framgår att samtliga nämnder ska upprätta verksamhetsplaner och verksamhetsberättelser. Planen är en styrande överenskommelse mellan nämnd och förvaltning. Den följs upp i berättelsen som ställs från förvaltning till nämnd. Verksamhetsplanen syftar till att visa nämndens övergripande direktiv kring styrning av förvaltningen med fokus på förändring och utveckling inom kärnverksamheten. Stadens vision visar inriktningen och ligger till grund för strategisk planering och utveckling.

Uppdrag och organisation

Den kommunala verksamheten ska enligt stadens styrprinciper utvecklas och präglas av framsynt planering och god hushållning samt resultera i en samhällsservice som stämmer väl med kommuninvånarnas behov.

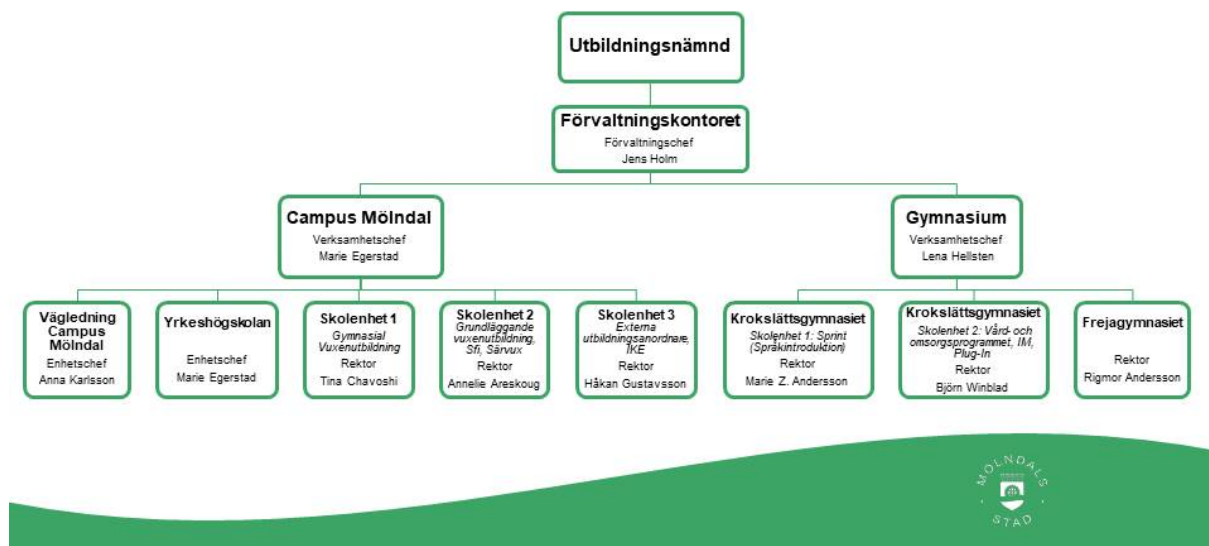
Nämndens huvudsakliga uppdrag enligt reglemente är att fullgöra kommunens uppgifter inom gymnasieskolan, gymnasiesärskolan, kommunal vuxenutbildning (komvux) samt särskild utbildning för vuxna (särvux). Utbildningsnämnden verkställer också kommunens aktivitetsansvar om icke skolpliktiga ungdomar.

Inom utbildningsnämnden finns två verksamhetsområden: Verksamhetsområdet Gymnasium och verksamhetsområdet Campus Mölndal.

Under verksamhetsområdet Gymnasium är nämndens gymnasieverksamhet samlad. Till denna hör Krokslättsgymnasiet och Frejagymnasiet. Verksamhetsområdet Campus Mölndal består av yrkeshögskolan, Vägledning Campus Mölndal och tre skolenheter; skolenhet 1 (Gymnasial vuxenutbildning), skolenhet 2 (SFI, grundläggande vuxenutbildning och särvux) och skolenhet 3 (Externa utbildningsanordnare, utbildning i andra kommuner).

Utöver ovanstående verksamhetsområden finns en förvaltningsstab där bland annat det kommunala aktivitetsansvaret och uppföljningen av elever i externa skolor hanteras.

Utbildningsförvaltningen Mölndal



Mölndal Vision 2022

Mölndal är den hållbara staden där alla får chansen. Med mod och kreativitet förstärker vi Västsverige. Så lyder sammanfattningen av Mölndals vision. En viktig del av visionen är dess tre fokusområden med tillhörande visionsstrategier. Till fokusområdena knyts mål som på kortare sikt ska styra den kommunala organisationen. Dessa mål är beslutade av kommunfullmäktige och återges i verksamhetsplanen.

Grundläggande värden

Grundläggande i arbetet att utveckla utbildningsverksamhet ska vara att skapa en trygg och attraktiv studiemiljö som främjar elevers utveckling och lärande samt en livslång lust att lära. Skolan ska vara en vålds- och drogfri arbetsplats. En förutsättning för goda studieresultat är ett aktivt arbete för att främja god lärandemiljö, trygghet och trivsel. Var och en som verkar inom utbildningen ska främja de mänskliga rättigheterna och aktivt motverka alla former av kränkande behandling.

Utbildningen ska vila på vetenskaplig grund och beprövad erfarenhet. Våra elever ska ges stöd och stimulans så att de utvecklas så långt som möjligt. Utbildningen ska också syfta till att främja elevers allsidiga personliga utveckling till aktiva, kreativa, kompetenta och ansvarskännande individer och medborgare.

Omvärldsperspektiv och förutsättningar

Befolkningsutveckling:

I Göteborgsregionen väljer eleverna gymnasium fritt oberoende av hemkommun. Därför är inte endast antalet ungdomar i kommunen relevant utan antalet ungdomar i hela regionen. 2020 förväntas antalet 16-18-åringar ha ökat med 15% jämfört med 2017. Fram till 2025 bedöms det behövas ca 3000 fler gymnasieplatser än idag i regionen. Förutsatt att cirka 95 % av 16-åringarna blir antagna betyder det att om fyra år (2021) ska cirka 11 900 elever in i utbildningssystemet. Då har

hänsyn inte tagits till elever som går IM/SPRINT och som också ska inkluderas¹. Nyanlända elever kommer allteftersom att gå över från introduktionsprogram till nationella program alternativt till vuxenutbildningen.

Antalet asylsökande har påtagligt minskat. Därför kommer också antalet kommunmottagna flyktingar i Mölndal att minska. Men anhöriginvandring och den invandring som sker inom EU:s gemensamma arbetsmarknad bidrar till att antalet Sfi-elever ligger kvar på en hög nivå flera år framåt. Av den stora grupp flyktingar som tagits emot i Mölndal under 2016—2017 förväntas många fortsätta sina studier inom komvux, både på grundläggande och gymnasial nivå, med syftet att komplettera tidigare utbildning från hemlandet. Många nyanlända ungdomar, som till en början studerar i gymnasieskolan förväntas fullfölja sina studier inom vuxenutbildningen.

Diagram 1. Befolkningsprognos 16-18-åringar i Mölndal för åren 2016-2026

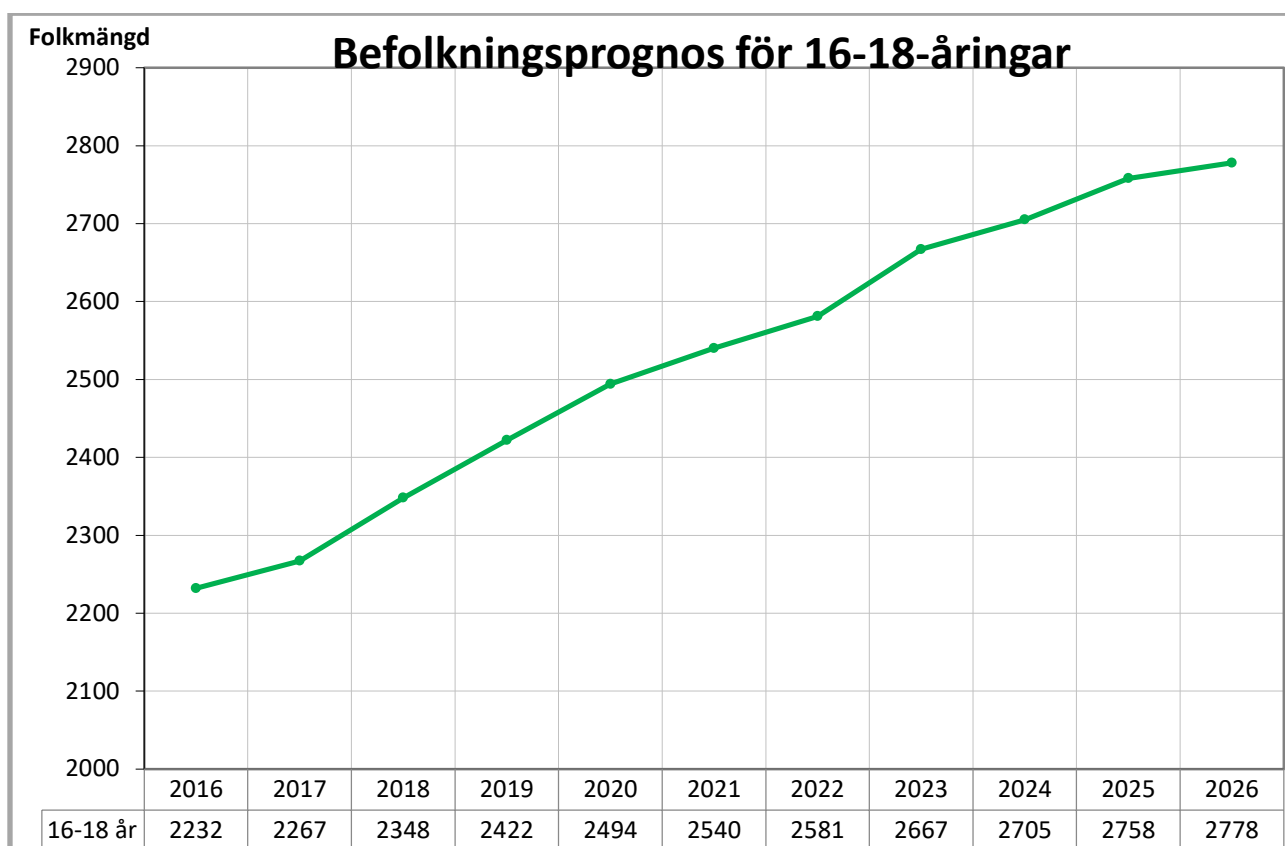
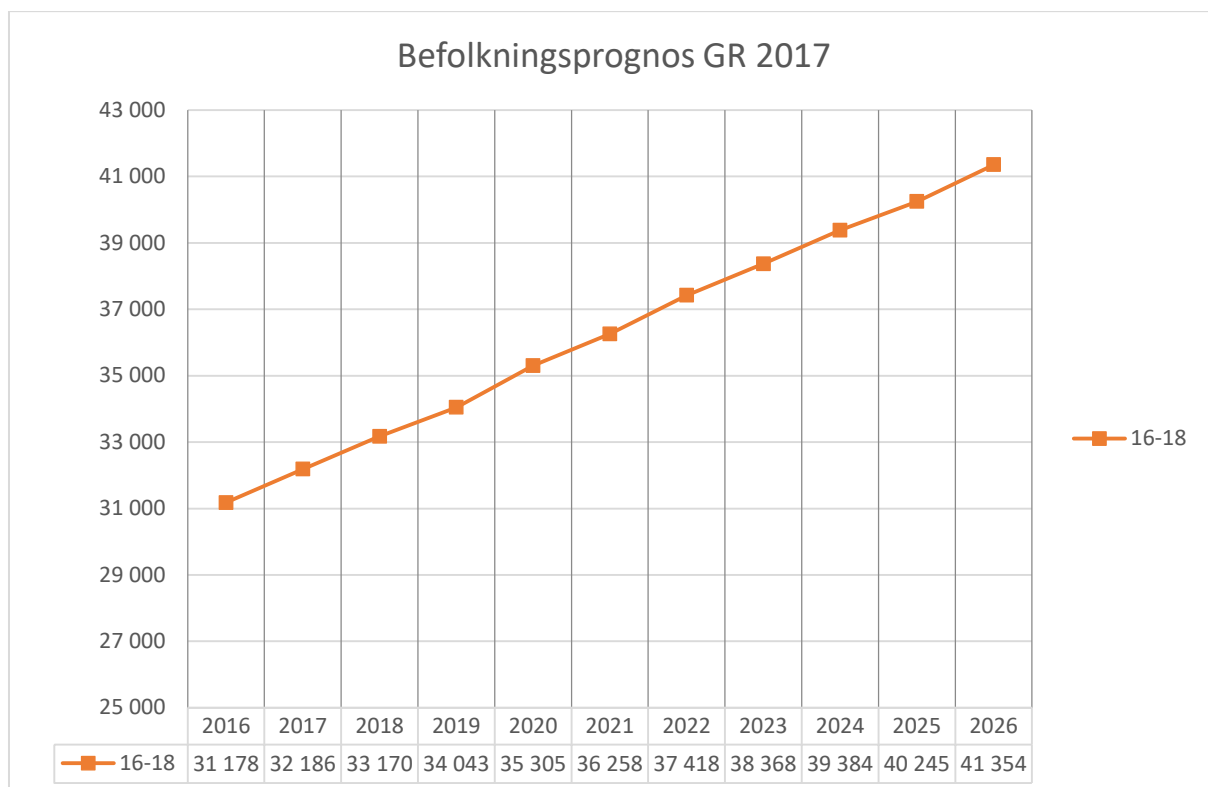


Diagram 2. Befolkningsprognos 16-18 åringar GR

¹ Gymnasial utbildning i Göteborgsregionen 2016, Göteborgsregionens kommunalförbund



Nationell strategi för skolans digitalisering

Regeringen har beslutat om en nationell strategi för skolans digitalisering. Det övergripande målet med strategin är att skolan ska ta tillvara på digitaliseringens möjligheter, från förskolan till vuxenutbildningen. Barn och elever ska uppnå en hög digital kompetens, och kunskapsutvecklingen och likvärdigheten ska stärkas. I strategin finns förslag på olika initiativ som bör tas. Exempelvis behöver det göras mer för att stimulera utvecklingen av digitala lärresurser, det vill säga innehåll för undervisning, såsom läromedel och program. Det behövs också insatser som stärker kompetensen om skolans digitalisering på olika nivåer av skolans ledning². SKL kommer att få i uppdrag att ta fram en handlingsplan och konkretisera mål och aktiviteter.

Förändringar inom vuxenutbildningen

Nyligen har regeringen tagit beslut om målgruppsanpassade och sammanhållna (och i vissa fall utökade) studievägar inom Sfi-utbildningen. Samtidigt arbetar Skolverket med en översyn av kursplaner, struktur och regelverk inom Sfi-utbildningen. Det är viktigt att framöver bevaka hur förutsättningarna för Sfi-utbildningen utvecklas

Från och med 1 januari 2017 är det en rättighet att gå utbildningar inom kommunal vuxenutbildning för att bli behörig till högskola eller yrkeshögskola. Enligt denna rättighetslagstiftning ska hemkommunen bekosta utbildning som en sökande har rätt till. Vidare sägs att detta gäller även om en elev vill studera i en annan kommun trots att hemkommunen erbjuder samma utbildning. I

² Skolverket

regeringens proposition 2017/18:14 Nationella prov - rättvisa, likvärdiga, digitala, som lämnades till riksdagen den 14 september 2017, föreslår regeringen att lagstiftningen ska ändras i detta avseende. Den föreslagna ändringen innebär att hemkommunen ska åta sig att svara för kostnaderna för utbildning som en sökande har rätt till i en annan kommun om utbildningen finns där och inte erbjuds av hemkommunen. Ändringen föreslås träda i kraft den 1 januari 2018. Propositionen är dock ännu inte beslutad av riksdagen.

Vi har ännu inte sett en stor effekt av den nya lagstiftningen men antalet sökande till behörighetsgivande utbildning förväntas dock ändå öka i takt med att rättighetslagstiftningen blir mer allmänt känd. Regeringen har även gett Skolverket i uppdrag att ta fram förslag på påbyggbara yrkespaket för elever på gymnasieskolans introduktionsprogram, som stegvis kan leda till en gymnasieexamen. Detta innebär att man kan kombinera yrkespaketen med rätten till vux senare vilket i så fall också kommer att leda till en ökning av antalet sökande till behörighetsgivande utbildning³.

Utbildningsplikten träder ikraft i samband med att ett nytt regelverk för nyanländas etablering införs den 1 januari 2018. Arbetsförmedlingen kommer då att kunna anvisa nyanlända att söka och delta i kommunal vuxenutbildning eller motsvarande inom ramen för det etableringsprogram som då införs. I det nya regelverket kommer nyanlända liksom övriga arbetssökande vid Arbetsförmedlingen att omfattas av ett s.k. åtgärdssystem som innebär att individer kan få varning eller indragen ersättning om hen inte tar del av de insatser hen anvisats till⁴.

Hur många som berörs beror på vilken bedömning Arbetsförmedlingen gör utifrån sin kartläggning av varje individs behov av insatser. Utbildningsplikten kommer att gälla alla nyanlända som går in i det etableringsprogram som börjar gälla den 1 januari 2018 och som av Arbetsförmedlingen bedöms vara i behov av utbildning.

Förändringar inom gymnasieskolan

Inom gymnasieskolan ses flera utmaningar. Ungefär en fjärdedel går ut gymnasiet utan fullständiga betyg, en siffra som inte har ändrat sig de senaste åren och ser likadan ut både i riket och i Mölndal. Utbildning är viktigt för att komma in på arbetsmarknaden, och är minst lika viktigt för möjligheterna att vara kvar på arbetsmarknaden och resultaten i SKLs rapport "Utbildning – Nyckeln till arbete" visar hur viktigt det är att få en gymnasieexamen inom fyra år. Samtidigt lyckas många företag inte anställa den arbetskraft som de eftersöker. Att erbjuda yrkespaket till gymnasieungdomar på introduktionsprogram är ett av regeringens förslag för att lösa problematiken.

En av gymnasieskolans största utmaningar är att en stor andel elever inte är behöriga till något nationellt program utan går något av introduktionsprogrammen. Störst är Språkintröduktion där 10% av landets gymnasieelever studerar. Under 2015 var 40000 personer av de som sökte asyl i Sverige i åldern 13-18 år. Detta har haft stor påverkan på introduktionsprogrammen, även i Mölndal. Elever

³ <http://www.regeringen.se/debattartiklar/2017/04/tank-nytt-om-gymnasiet-och-infor-kortare-yrkespaket/>

⁴ <http://www.regeringen.se/artiklar/2017/06/fragor-och-svar-om-utbildningsplikten/>

som inte blivit behöriga till nationellt program kräver stora resurser och pedagogiskt nytänkande. Specialpedagoger och lärare i svenska som andraspråk är ofta svåra att rekrytera.

Samtidigt ökar andelen elever varje år fram till 2025. Det finns en oro i regionen att huvudmännen kommer att ha svårt att få fram tillräckligt många gymnasieplatser och att fler elever inte kommer att antas på sitt förstahandsval. Idag är det dock fortsatt stor konkurrens om eleverna och skolorna behöver lägga stora marknadsföringsresurser för att rekrytera elever.

Nyanlända

Asylsökande ungdomar har rätt till utbildning i gymnasieskolan om ungdomen har påbörjat utbildningen innan de har fyllt 18 år. Det råder ett osäkert rättsläge kring asylsökandes rätt till utbildning och tolkningar av t.ex. skollagen. Samtidigt är handläggningen hos migrationsverket lång vilket innebär att ersättning till kommunerna släpar efter. Den 1 november 2017 skedde en ändring i skollagen så att det blir tydligare vilken rätt en elev har att gå klart en utbildning på introduktionsprogram efter att eleven flyttat till en annan kommun. Samtidigt pågår diskussioner kring utbildning på nationella program. Regeringen föreslår i budgetpropositionen 2018 att kommuner som erbjuder nationellt gymnasieprogram för asylsökande mellan 18-20 år ska få ersättning för dessa kostnader. Utbildningsförvaltningen bevakar ständigt frågan och försöker hitta lösningar som har eleven i fokus. Förvaltningen återsöker och kontrollerar regelbundet ersättningen från Migrationsverket.

Lokaler

Flera verksamheter i staden påverkas av lokalbristen i Mölndal, detta gäller även utbildningsnämndens verksamheter. Flera omvärldsförändringar medför att det finns framtida behov av expansion av lokalyta. För vuxenutbildningen gäller det regeringens aviserade satsningar på yrkesvux och rätten till vux, det stora antalet nyanlända samt ökade behov inom yrkeshögskolan. Dessutom utvecklas gymnasieverksamheten i egen regi.

Den ökade elevtillströmningen innebär att fler klassrum behövs. För att möta det växande elevantalet inom Campus Mölndal, har verksamheten från hösten 2016 fått hyra in sig i tillfälliga lokaler, både på Krokslätt och i Kulturhuset Möllan. När Stadsbiblioteket har flyttat ut hela sin verksamhet ur Kulturhuset Möllan, kommer Campus Mölndal att ta över en del av denna lokalyta. Denna lokalyta är dock inte tillräckligt stor för att hela verksamheten ska kunna flytta. Samtidigt har även elevtalet ökat på Krokslättsgymnasiet på språkin introduktion. Utbildningsnämnden ser även att gymnasieverksamheten kommer att öka de nästkommande åren i och med uppdraget att utveckla gymnasieverksamheten. Verksamheterna är och blir mer och mer konkurrensutsatta och attraktiva lokaler är en förutsättning för att skapa en ledande utbildningsaktör. Lokalbristen påverkar arbetsmiljön vilket är en viktig framgångsfaktor för att vara en attraktiv arbetsgivare.

Kompetensförsörjning

I Sverige råder i nuläget en lärarbrist inom flera lärarkategorier och utbildningsbranschen står inför utmaningen att det saknas behöriga lärare. Utbildningsnämnden har i dag en hög andel legitimerade lärare men ser utmaningar med nyrekryteringar i framtiden, behöriga SFI-lärare är ett sådant exempel på grund av den växande sfi-verksamhet. Här har verksamheten upplevt ett något minskat söktryck på utannonserade tjänster under 2017. Konkurrensen mellan närliggande kommuner och fristående gymnasieskolor är stor. Även inom gymnasiesärskolan kommer nämnden de kommande åren få en utmaning. För att vara behörig att undervisa inom denna skolform är lärare från den 1 januari 2018 inte behöriga om de har legitimation men inte genomgått speciallärarutbildning med

inriktning mot utvecklingsstörning. Ska nämnden i framtiden även rekrytera lärare till en växande verksamhet är det ytterst viktigt att verka för Mölndals Stad som en attraktiv arbetsgivare

Om utbildningarna i Mölndal ska öka är kompetensförsörjning en förutsättning för detta. Detta gäller både lärare, skolledare och övrig personal och en viktig ambition är att bli en alltmer attraktiv arbetsgivare för att kunna rekrytera, behålla och utveckla kompetens.

GDPR – Nya dataskyddsförordningen

EU har beslutat om ett nytt regelverk kring persondataskydd, dataskyddsförordningen (GDPR). Det nya regelverket innehåller flera förändringar jämfört med nuvarande regler och förordningen innebär en stärkt ställning för den registrerade och ett ökat ansvar för personuppgiftsansvariga. I maj 2018 blir dataskyddsförordningen (GDPR) svensk lag. Regelverket ersätter personuppgiftslagen (PuL) och delvis även patientdatalagen (PDL). Detta innebär att all behandling av personuppgifter ska vara anpassad till de nya reglerna innan den 25 maj 2018. Datainspektionen anser att reglerna för hur personuppgifter hanteras i skolverksamhet och annan utbildningsverksamhet bör regleras i egen lag. Det finns dock i nuläget inget besked om detta och det finns mycket att beakta kring utvecklingen. Dataskyddsförordningen kommer att skapa förändringar i den interna hanteringen av personuppgifter och ett stort arbete pågår under hösten 2017 och fortsätter under våren 2018. Förvaltningens kartläggning av personuppgiftsbehandlingar visar ett behov av åtgärder inom ett antal områden, främst gallring, information till den registrerade och tekniska åtgärder i förvaltningens verksamhetssystem. GDPR-perspektivet ska även beaktas i takt med den ökade digitaliseringen inom skolväsendet.

Organisationsöverskridande samarbeten

Organisationsöverskridande samarbeten och samverkan är av stor vikt för utbildningsnämnden för att lyckas med att bli en ledande utbildningsaktör. Särskilt inom integration, nyanländas etablering, yrkesutbildningar och nya utbildningar inom gymnasiet och Campus Mölndal är samarbeten en framgångsfaktor.

Utbildningsnämndens verksamheter samarbetar med en lång rad av aktörer för att utveckla utbildningar, skapa bättre förutsättningar för eleverna och för att fatta bättre beslut. Som exempel kan nämnas samarbetet med arbetsförmedlingen kring det kommunala aktivitetsansvaret (KAA), delegationen unga i arbete (DUA), studievägledning och nyanländas etablering. En annan viktig aktör är social- och arbetsmarknadsförvaltningen där förvaltningen bland annat samarbetar kring uppföljning av elever och ungdomar och praktikplatser för elever på Sprint.

I arbetet med att utveckla utbildningar både inom gymnasiet och Campus Mölndal är samarbetet med näringslivet och Göteborgsregionens Kommunalförbund viktigt. Verksamheterna ingår samverkansavtal med kommunerna inom GR och ingår i diverse nätverk både inom vuxenutbildningen, gymnasium och SYV-verksamhet. GR är ett forum både för omvärldsbevakning och etablering av utbildningar. Utbildningsnämnden kan tillsammans med näringslivet, företag och föreningar kartlägga behov och brister inom specifika sektorer och ingå i framtagandet av utbildningar som är anpassade yrkeslivet. Detta görs bland annat gällande våra yrkesutbildningar inom GRVux samt YH, praktik och LIA och genom näringslivets medverkan i ledningsgrupper, uppdragsutbildningar mm. I planeringen av det kommande utbudet av gymnasieutbildningar har nämnden ett samarbete med det lokala näringslivet. Kommande lärlingsutbildningar kommer också att kräva en stor del arbetsförlagd utbildning.

Av andra områden kan även nämnas vård och omsorg (t.ex. vård- och omsorgscollege och stöd för elever) och skolförvaltningen kring överlämning av elever och antagning till gymnasiesärskolan. Tillsammans med vård- och omsorgsförvaltningen har Krokslättsgymnasiet även en jobbgaranti för elever på vård- och omsorgsprogrammet.

Strategier och satsningar

Utbildningsnämndens uppgift är att arbeta för samtliga mölndalsbor med ett behov av utbildning inom gymnasieskola, gymnasiesärskola, vuxenutbildning eller svenskundervisning för invandrare. För att stärka rollen som utbildningsaktör vill utbildningsnämnden utveckla ny och befintlig verksamhet. Genom en attraktiv utbildningsverksamhet med ett ökat utbud av profilerade utbildningar inom gymnasieskolan, yrkeshögskolan och vuxenutbildningen av hög kvalitet förstärker vi Västsverige och ger våra invånare möjlighet till god utbildning i sitt närområde. För att säkerställa bidragandet till Vision 2022 har nämnden formulerat långsiktiga strategier för styrning av dess verksamheter. Utbildningsnämndens vill under 2018:

- Vidareutveckla grunduppdraget kring systematiskt kvalitetsarbete genom uppföljning
- Ta fram ett förslag att samordna Campus Mölndals verksamhet geografiskt.
- Skapa en konkurrenskraftig vuxenutbildning
- Höja verksamheternas digitala kompetens
- Utveckla och förbättra utvärdering och samverkan inom SYV-verksamheten
- Utveckla koncept för ny gymnasieverksamhet
- Stärka utbildningsnämndens attraktivitet som arbetsgivare
- Öka samverkan för att stärka det kommunala aktivitetsansvaret
- Skapa större medvetenhet kring mänskliga rättigheter
- Utveckla det internationella utbytet med andra utbildningsaktörer
- Öka samverkan med arbetslivet

Utveckling grunduppdrag

Under våren 2017 genomfördes ett omfattande arbete med att skapa struktur kring det systematiska kvalitetsarbetet, både på huvudmannanivå och på enhetsnivå. I det fortsatta arbetet med att utveckla grunduppdraget kommer nämnden att under 2018 fokusera på det uppföljande arbetet inom det systematiska kvalitetsarbetet. Det innebär t.ex. ett fokus på utvärdering av undervisningen och att skapa uppföljningssystem på både kurs- och programnivå.

Campus Mölndal i attraktiva lokaler

Campus Mölndal har som målsättning att vara en av Sveriges ledande utbildningsaktörer inom yrkesintegrerad vuxenutbildning. Våren 2017 fanns fler än 1500 studerande från hela Västsverige på Campus Mölndals utbildningar och kurser. Konkurrensen om att få bedriva utbildningar och konkurrensen om eleverna ökar. Flera kommuner och privata aktörer satsar på vuxenutbildningen. I samband med att flera av samhällets målgrupper saknar språkutbildning och bristen på yrkeskompetens inom flera branscher är påtaglig, ökar också den statliga finansieringen vilket gör att fler aktörer vill etablera sig. En viktig framgångsfaktor för att öka konkurrenskraften för utbildningsaktörerna är ändamålsenliga och attraktiva lokaler.

För att möta det växande elevantalet inom Campus Mölndal, har verksamheten under hösten 2016 fått hyra in sig i mindre lämpliga lokaler utspridda geografiskt. Detta medför bland annat att personal och elever behöver förflytta sig mellan olika platser. Önskvärt är att samla utbildningarna i en och samma byggnad i ett centralt område. Ett modernt Campus Mölndal är ett bra komplement till stadens profil som ett utvecklingsintensivt område. Ett Campus Mölndal i attraktiva lokaler stärker

den studerandes upplevelse av utbildningen och ökar verksamhetens konkurrenskraft. Under 2018 vill nämnden ta fram ett förslag att samordna Campus Mölndals verksamhet geografiskt.

Skapa en konkurrenskraftig vuxenutbildning

Sedan 2017 är vuxenutbildningen, uppdragsutbildningarna och yrkesutbildningarna samlade under varumärket Campus Mölndal. Campus Mölndal marknadsförs som en av Sveriges ledande utbildningsaktörer inom yrkesintegrerad vuxenutbildning. Verksamheterna blir mer och mer konkurrensutsatta men har en fördel i en etablerad verksamhet med lång erfarenhet. För att bli en konkurrenskraftig utbildningsaktör behövs flera satsningar under 2018. Bland annat behöver verksamheten jobba med varumärket och packetera nya yrkesutbildningar och uppdragsutbildningar. För att skapa en konkurrenskraftig vuxenutbildning behövs ett mer flexibelt utbud genom flexkurser och distansutbildningar.

Digital kompetens

Den nationella strategin för skolans digitalisering fokuserar på fyra centrala områden:

1. Elevernas lärande och användning
2. Professionens praktik och kompetens
3. Infrastruktur och resurser
4. Skolans ledarskap och styrning

Både Frejagymnasiet, Krokslättsgymnasiet och Campus Mölndal har påbörjat flera satsningar som kommer att bidra till att utveckla dessa områden, till exempel fick Krokslättsgymnasiet och Campus Mölndal nya lärplattformar under 2017 och en styrgrupp bestående av bl a skolledningen inom gymnasiet går Skolverkets webbaserade utbildning "Att leda digitalisering". Åtgärder har även genomförts för att förbättra infrastrukturen och det trådlösa nätverket. Hösten 2017 skapades de tekniska och juridiska förutsättningarna med hjälp av konsult från GR för att införa G-suite som ett pedagogiskt verktyg. Verktöget implementeras under 2018.

Inom områden kompetens och användning finns ett utvecklingsbehov som kommer att vara i fokus under 2018. Digitaliseringen ska bidra till att verksamheterna förbättras och effektiviseras. Alla elever ska få en mer likvärdig möjlighet att utveckla en digital kompetens. För att höja den digitala kompetensen vill utbildningsnämnden genomföra satsningar inom fortbildning av lärare, öka inslagen av digitala hjälpmedel i undervisningen, utveckla användningen av digitala pedagogiska metoder i lärandet och skapa flexibilitet i undervisningen genom att utnyttja de nya lärplattformarnas möjligheter för t.ex. flexkurser.

Utveckla och förbättra utvärdering och samverkan inom SYV-verksamheten

I Mölndals Stad ska alla kommunens invånare, oavsett om det är barn, ungdomar eller vuxna, ha rätt till en likvärdig studie- och yrkesvägledning. Skola- och arbetslivsfrågor är hela skolans ansvar och berör all personal. Att ge eleverna kunskaper om samhälls- och arbetslivet skapar en viktig grund för dem att göra väl genomtänkta studie- och yrkesval i framtiden. Att ha ett bra samarbete mellan skolans personal och studie- och yrkesvägledningen är en viktig förutsättning för detta. Under 2018 kommer ett stort fokus för utbildningsnämnden vara att utveckla och förbättra samverkan mellan SYV och pedagogisk personal inom grundskolan samt att utveckla verktyg för utvärdering av SYV-insatser.

Utveckla koncept för ny gymnasieverksamhet

Nämnden planerar för att starta flera nya utbildningar 2019 och förslagsvis ytterligare utbildningar 2021. Trots det ökade elevunderlaget är det en stor konkurrens bland utbildningsarrangörerna i GR där 26 kommunala och 43 fristående skolor slåss om elevernas uppmärksamhet och ansökningar. Vissa skolor har ett mycket gynnsamt läge genom gott rykte, mångåriga traditioner och innerstadsläge i Göteborg. För att konkurrera med dem måste vi erbjuda mycket bra utbildningar med en särskild nisch samt lägga resurser på marknadsföring. För att starta en ny skolenhet krävs en process som tar flera år. Läsåret 2016/17 genomfördes en gymnasieutredning som pekade på förutsättningarna för att starta och rekrytera elever till en ny gymnasieskola. Förvaltningen tog också inledande kontakter med lokala företag. Läsåret 2017/18 arbetar nämnden med att ta fram koncept för utbildningarna. Konceptet kommer att bestå av program, nationell inriktning, profilering mot bransch/inriktning, samarbetspartners i arbetslivet, samarbete med högskolor, pedagogisk ambition, valda arbetssätt samt marknadsföringsplan. Hösten 2018 behövs en stor satsning på marknadsföring genom tryckt material, annonsering i sociala medier, gymnasiemässa, öppet hus etc. Eleverna gör sitt val första månaden 2019. Innan skolstart augusti 2019 ska det finnas skolledning, lärare, elevhälsa, lokaler och utrustning på plats. Det är även nödvändigt att hitta lokaler för en ny gymnasieverksamhet som är centralt placerade, ändamålsenliga, moderna och attraktiva med möjlighet att dimensionera kapacitet. Vid uppstart hösten 2019 finns behov av tillgängliga lokaler före utgången av 2018.

Stärka utbildningsnämndens attraktivitet som arbetsgivare

Ska nämnden i framtiden kunna rekrytera lärare och personal till en växande verksamhet är det ytterst viktigt att verka för Mölndals Stad som en attraktiv arbetsgivare. Höstens medarbetarenkät visar bland annat på ett behov av att satsa på personalens arbetsmiljö, här är bland annat attraktiva lokaler en avgörande faktor.

Om utbildningarna i Mölndal ska öka är kompetensförsörjning en förutsättning för detta. Kompetensutveckling ger medarbetarna möjlighet att utvecklas i sin professionella roll och bidrar till personlig utveckling. På ett sådant sätt förstärker vi möjligheten till god kompetensförsörjning som attraherar kompetenta medarbetare, skapar möjligheter för intern karriärutveckling på kort och lång sikt och behåller värdefulla medarbetare. Att man som arbetsgivare har medarbetare med rätt kompetens på rätt plats och i rätt tid är avgörande för hur väl organisationen fungerar och når uppsatta mål.

Öka samverkan för att stärka det kommunala aktivitetsansvaret

För att samtliga gymnasieelever ska få förutsättningar att få gymnasieexamen inom fyra år behövs strategier för att stödja elever till att återuppta studier och följa upp elever i andra huvudmäns skolor. Detta ska ske i samverkan med både förvaltningar och andra aktörer i regionen. En viktig fråga under 2018 för nämnden blir att öka samverkan med andra aktörer kring KAA och hitta nya modeller för att nå ut till ungdomarna. En viktig samverkanspart är grundskolan för att kunna arbeta mer förebyggande med problematisk frånvaro i tidig ålder. Ett verktyg i det förebyggande arbetet är även att använda och analysera data från GRs nya elevinformationssystem (ELIN).

Mänskliga rättigheter

Tillsammans med alla andra förvaltningar i Mölndals stad ingår utbildningsförvaltningen i projektet FRAMM (för arbete och mångfald i Mölndal). Projektet syftar till att öka kunskapen bland chefer om mänskliga rättigheter samt öka vår medvetenhet kring hur vi jobbar ur detta perspektiv. Under 2018 kommer förvaltningen som en del av detta arbete jobba för att skapa en större medvetenhet hos

elever och personal kring mänskliga rättigheter som en del av skolornas värdegrund. Exempelvis kommer skolenheterna öka insatserna för att respektive likabehandlingsplan blir känd hos eleverna.

Internationalisering

Enligt stadens internationella policy ansvarar varje nämnd för att det internationella perspektivet beaktas i planering av verksamheten för att uppnå stadens mål. Utbildningsnämndens verksamheter är på många sätt en internationell miljö med elever och lärare från många länder. I skolans värdegrundsarbete lyfts tolerans, demokrati och mänskliga rättigheter fram i det dagliga arbetet. Ett internationellt perspektiv är viktigt för att kunna se den egna verkligheten i ett globalt sammanhang och för att skapa internationell solidaritet.

Som en ledande utbildningsaktör är det internationella perspektivet viktigt både som en del av undervisningen i olika ämnen och som en del av fortbildningen av personalen. Omvärldsbevakningen bidrar till en bredare kompetens och större förståelse för den egna verksamheten och skapar både en attraktiv utbildningsaktör och arbetsgivare. I flera länder pågår satsningar och utveckling av pedagogiska verktyg inom exempelvis digitalisering. Som en attraktiv utbildningsaktör är det viktigt att utveckla det internationella utbytet med andra utbildningsaktörer.

Öka samverkan med arbetslivet

Som ett led i arbetet med att öka förutsättningarna för de målgrupper som står långt från arbetsmarknaden till att nå arbete vill utbildningsnämnden utveckla utbudet av utbildningar med koppling till arbetsmarknaden. Behovet är stort av resurser för att utveckla utbudet och samarbetet med arbetsliv inom flera olika utbildningsformer, exempelvis samordnad yrkesvuxutbildning, yrkeshögskola, uppdragsutbildning, yrkesintegrerad SFI, lärlingsutbildningar och yrkeskurser inom språkinträdning. Utbudet av arbetsnära utbildningar behöver integreras med arbetslivets behov. Nämnden vill samtidigt öka samverkan med arbetslivet för att i de olika utbildningsformerna utveckla elevernas förmågor som främjar entreprenörskap och det entreprenöriella lärandet.

Ekonomi och volymer

Utbildningsnämndens budgetram för 2018 är 306,9 mnkr. Fullmäktige har enligt nämndens förslag fördelat dessa i så kallade kommunbidragsområden. I tabellen nedan är områdena uppdelade på vissa huvudverksamheter för att ge en tydligare bild över verksamheternas omfattning. Nämnden har fått kompensation 2018 för förändrat elevantal (2,3 mnkr gymnasiet, 0 mnkr gymnasieskolan) samt för förväntad ökning av gymnasieelever som fått permanent uppehållstillstånd, PUT (1,0 mnkr). Det avgår medel med -2,3 mnkr till förstärkning av flyktingmottagande/integrationsarbete. En avgående post avseende tidigare utredning för ny gymnasieskola med -1,0 mnkr samt ett effektiviseringsmål avgår -0,5 mnkr. Nämnden erhåll 0,3 mnkr för teknisk justering. Nämnden tillförs medel för pris och löneuppräknings med 6,7 mnkr. Den volymökningen i befolkningsprognosen i gymnasie- och vuxenverksamheten förväntas ge kostnadsökningar i budget. Kostnadsökningar förväntas även för ökad omfattning av språkinträdning för nyanlända elever inom gymnasieskolan samt ett ökat behov av SFI för nya elever inom vuxenutbildningen.

Den största utgiftsposten för utbildningsnämnden är den interkommunala ersättningen och ersättning till fristående skolor om 207 mnkr för externa utbildningsplatser. Den kostnaden är svår för nämnden att påverka.

RESURSFÖRDELNING

Utbildningsnämnden	Utfall 2016	Budget 2017	Budget 2018	Plan 2019	Plan 2020
Gymnasieskola	234,5	244,8	249,4	Högre	Högre
Elevpeng i egen regi	46	21	22,5		
Gymnasiet gemensamt	-4,4	6,4	2,7		
Tilläggsbelopp, Strukturbidrag	3,8	4	4		
Elevresor, inackorderingstillägg	14,8	13,9	13,9		
Ersättning till friskolor	54,1	55,5	57,5		
Interkommunal ersättning	120,2	144	148,8		
Gymnasiesärskola	15,7	16,8	17,4	Lägre	Oförändrat
Elevpeng i egen regi	17	8,8	8,5		
Gymnasiet gemensamt	0,2	0,2	0		
Elevresor	0,8	0,8	0,9		
Ersättning till friskolor	0	0	0,6		
Interkommunal ersättning	-2,3	7	7,4		
Vuxenutbildning	24,4	27,8	28,8	Högre	Lägre
Vuxenutbildning	24,4	27,8	28,8		
Nämnd, administration m.m.	9,5	11	11,3	oförändrat	oförändrat
Förvaltning	7	7,9	8,1		
Nämnd	1,7	1,8	1,9		
Kommunala aktivitetsansvar	1,1	1,3	1,3		
Studie och yrkesvägledning	-0,3	0,0	0		
Summa	284,1	300,4	306,9	313,9	318,7

Volymmått

Utbildningsnämnden	Utfall 2016	Budget 2017	Budget 2018	Plan 2019	Plan 2020
Gymnasieskola				Högre	Högre
Antal elever i egen regi	406	421	420	425	435
varav från andra kommuner	-264	-90	-45	0	0
varav asylsökande	0	-206	-205	-190	-180
Antal elever folkbokförda i Mölndal	2323	2355	2389	2471	2548
varav i stadens egen regi	142	125	170	175	190
varav i andra huvudmäns regi	2181	2230	2219	2296	2358
Gymnasiesärskola				Lägre	Samma

Antal elever i egen regi	44	40	40	40	40
varav från andra kommuner	-17	-13	-13	-13	-13
varav asylsökande	0				
Antal elever folkbokförda i Mölndal	41	44	44	43	43
varav i stadens egen regi	27	27	27	27	27
varav i andra huvudmäns regi	14	17	17	16	16
Vuxenutbildningen Summa	465	545	455	Högre	Högre
Gymnasial vux egen regi	196	240	170		
<i>varav gym.vux eg regi studerande från andra kommuner</i>	24	20	15		
Gymnasial vux extern anordnare	96	120	90		
<i>varav grundl.vux egen regi fr andra kommuner</i>	13	10	12		
Grundläggande vux egen regi	71	80	100		
Gymnasievux andra kommuner	40	45	45		
Grundläggande vux andra kommuner	2	10	10		
Gymnasieutb m yrkesinriktn GR	60	50	40		
Vuxenutbildn SFI	559	750	650		
<i>varav fr andra kommuner</i>	27	50	40		

Mölnadal förstärker Västsverige

Vår kunskap och kreativitet förstärker Västsverige. I Mölnadal föds och utvecklas de bästa idéerna. Vi är ledande i arbetet med att utveckla smarta lösningar som stärker vår storstadsregion. Närheten till Göteborg är en tillgång för Mölnadal - vi är en attraktiv del av storstaden med en egen kreativ profil.

Visionsstrategier: Vi utvecklar ett företagsvänligt klimat som gör att kunskapsintensiva och kreativa verksamheter väljer att etablera sig i Mölnadal. Vi driver samverkan mellan näringsliv, kommunen, skolor och lärosäten som skapar nya mötesplatser för ett starkare regionalt näringsliv. Vi skapar kreativa miljöer där människor från olika bakgrunder möts och nya tankar föds. Vi utvecklar ett livskraftigt samarbete med Göteborg och kringliggande kommuner som stärker vår gemensamma storstadsregion för framtiden.

FULLMÄKTIGEMÅL

4. Mölnadal ska ta en alltmer betydelsefull roll i utvecklingen av regionen.

NÄMNDMÅL

Nämndmål 1: Utbudet av gymnasial och eftergymnasial utbildning i Mölnadal ska öka

Titel	Utfall 2016	Utfall 2017	Nivå 2018	Nivå 2019	Nivå 2020
UTN 17 Antal erbjudna studieplatser inom gymnasieskolan (år 1)	30	30	60	150	150
UTN 17 Antal erbjudna studieplatser inom gymnasiesärskolan (nationella program år 1)	8	8	16	24	24
UTN 17 Antal av YH-myndigheten beviljade utbildningsplatser inom yrkeshögskola	0		50	100	100
UTN 17 Antal under året (internt) beställda helårsplatser inom den gymnasiala vuxenutbildningen	263		170	200	210
UTN 17 Antal under året av GRvux beställda helårsplatser (=800p) inom yrkesvux (egen regi)	140		150	165	165

Nämndmål 2: Gymnasial och eftergymnasial utbildning som utförs i egen regi ska vara attraktiv och av hög kvalitet

Titel	Utfall 2016	Utfall 2017	Nivå 2018	Nivå 2019	Nivå 2020
UTN 17 Andel elever inom gymnasieskolan som kan rekommendera Mölnadals stads utbildningar till andra.	83%	72%	85 %	85%	85%
UTN 17 Andel elever inom vuxenutbildningen som kan rekommendera Mölnadals stads utbildningar till andra.	84%		85 %	85%	85%
UTN 17 Andel elever inom	93%		85 %	85%	85%

Titel	Utfall 2016	Utfall 2017	Nivå 2018	Nivå 2019	Nivå 2020
yrkeshögskolan som kan rekommendera Mölndals stads utbildningar till andra					
UTN 17 Andel föräldrar till elever inom gymnasiesärskolan som kan rekommendera Mölndals stads utbildningar till andra.	92%		85 %	85%	85%
UTN 17 NKI gymnasiesärskolan	78		75	75	75
UTN 17 NKI gymnasiet	62	73	75	75	75
UTN 17 NKI vuxenutbildning	69		75	75	75
UTN 17 NKI Yrkeshögskolan	70		75	75	75
UTN 17 Antal sökande elever per beviljad utbildningsplats inom yrkeshögskolan.	2,64		2,0	2,5	2,5
UTN 17 Andel elever i arbete/utbildning/sysselsättning efter avslutad utbildning, gymnasiesärskola	100%		80 %	80%	80%
UTN 17 Antal förstahandssökande elever till Mölndals stads gymnasieskolors nationella program.	35	31	50	300	300
UTN 17 Genomsnittlig betygspoäng för elever på Nationella program i gymnasieskolan och egen regi (baserat på antal elever med avgångsbetyg)	13	14	14	14	14
UTN 17 Andel elever inom gymnasieskolan som upplever att de har tillgång till en god studie- och yrkesvägledning	72%	72%	80 %	80%	80%
UTN 17 Andel elever på nationella program som uppnår gymnasieexamen (egen regi)		47%	70 %	80%	80%
UTN 17 Andel elever på Språkintröduktion (SPRINT) steg 3 som blir behöriga till gymnasiet.			35 %	35%	35%
UTN 17 Andel elever med lägst betyget E av utfärdade betyg inom den grundläggande vuxenutbildningen.		64%	68 %	70 %	70 %
UTN 17 Andel elever med lägst betyget E av utfärdade betyg inom den gymnasiala vuxenutbildningen.		82%	82 %	82 %	82 %

En hållbar stad där vi växer och mår bra

Mölndal växer och vi blir fler. Unga människor söker sig till Mölndal för att leva och bo. Här kan du styra dina livsval och nå din fulla potential. Alla får chansen. Här finns attraktiva bostäder och en grön livsmiljö. Smidiga kommunikationer gör det enkelt att besöka Mölndal och att leva här. I Mölndal blomstrar både stad och land.

Visionsstrategier: Vi bygger attraktiva bostäder som främjar en blandning av människor och som möter bostadsbehoven hos olika generationer. Mölndal utvecklar bra och attraktiva skolor där trygga elever når höga och jämna skolresultat. Tillsammans tar vi ett gemensamt ansvar för att barn och

unga är delaktiga och mår bra. Vi verkar för en utveckling av Mölndal som är socialt, ekologiskt och ekonomiskt hållbar.

FULLMÄKTIGEMÅL

6. Varje barns potential ska tidigt tas till vara så att fler får förutsättningar för goda livsvillkor. De samlade skolresultaten ska förbättras samtidigt som fler får godkänt i alla ämnen.

NÄMNDMÅL

Nämndmål 3: Andel folkbokförda elever i Mölndal som uppnår gymnasieexamen ska öka

Titel	Utfall 2016	Utfall 2017	Nivå 2018	Nivå 2019	Nivå 2020
UTN 17 Andel folkbokförda elever i Mölndal som uppnår gymnasieexamen inom fyra år efter påbörjat nationellt program	73,4%		76 %	78 %	78 %
UTN 17 Andel ungdomar i ålder 16-20 inom aktivitetsansvaret som är i studie- eller yrkesförberedande aktivitet	34 %		38 %	40 %	40 %
UTN 17 Andel elever på Programinriktat individuellt val (IMPRO) som under år 1 blir behöriga till gymnasiet.		0%	65 %	65%	65%

9. I Mölndal ska graden av socialt deltagande, integration och egen försörjning öka.

NÄMNDMÅL

Nämndmål 4: Campus Mölndal ska vara konkurrenskraftig och leda till arbete och/eller vidare studier

Titel	Utfall 2016	Utfall 2017	Nivå 2018	Nivå 2019	Nivå 2020
UTN 17 Andel elever inom vuxenutbildning som upplever att de har tillgång till en god studie- och yrkesvägledning	82 %		83 %	85%	85%
UTN 17 Andel elever inom vuxenutbildningen som upplever att de får förutsättningar att nå sina individuella utbildningsmål	75 %		77 %	80%	80%
UTN 17 Andel elever som efter 6 månader är i arbete efter avslutad utbildning inom yrkeshögskolan i Mölndals stad		100%	90 %	90 %	90 %
UTN 17 Andel elever	90%		85 %	85 %	85 %

Titel	Utfall 2016	Utfall 2017	Nivå 2018	Nivå 2019	Nivå 2020
som efter 6 månader är i arbete efter avslutad utbildning inom Mölndals gymnasiala yrkesutbildningar					
UTN 17 Genomsnittligt antal elevtimmar för elever som fått godkänt per studieväg på SFI (1A).		686	500	450	450
UTN 17 Genomsnittligt antal elevtimmar för elever som fått godkänt per studieväg på SFI (1B)			355	355	355
UTN 17 Genomsnittligt antal elevtimmar för elever som fått godkänt per studieväg på SFI (2B)		386	350	300	300
UTN 17 Genomsnittligt antal elevtimmar för elever som fått godkänt per studieväg på SFI (2c)		273	273	273	273
UTN 17 Genomsnittligt antal elevtimmar för elever som fått godkänt per studieväg på SFI (3c)		183	183	183	183
UTN 17 Genomsnittligt antal elevtimmar för elever som fått godkänt per studieväg på SFI (3D)		132	132	132	132
UTN 17 Andel elever som slutfört kurs (grundläggande vux)		40%	50 %	55 %	55 %
UTN 17 Andel elever som slutfört kurs (gymnasial vux)		69%	70 %	73 %	73 %

Internt fokus

FULLMÄKTIGEMÅL

10. Mölndals stads attraktivitet och tydlighet som arbetsgivare ska stärkas.

NÄMNDMÅL

Nämndmål 5: Utbildningsnämnden tillvaratar och utvecklar personalens kompetens i enlighet med verksamhetens behov

Titel	Utfall 2016	Utfall 2017	Nivå 2018	Nivå 2019	Nivå 2020
UTN 17 Andel medarbetare som anger att de lär nytt och utvecklas i sitt dagliga	80%	86%	82 %	85%	85%

Titel	Utfall 2016	Utfall 2017	Nivå 2018	Nivå 2019	Nivå 2020
arbete					
UTN 17 Andel medarbetare som anger att de själv aktivt tar initiativ så att de får den kompetensutveckling de behöver	75%	80%	80 %	85 %	85 %
UTN 17 Andel medarbetare som anger att kunskaper och erfarenhet tas tillvara på ett bra sätt i arbetet	72%	80%	75 %	82%	82%
UTN 17 Andel medarbetare som kan rekommendera sin arbetsplats	75%	81%	80 %	85 %	85 %
UTN 17 Andel medarbetare som rekommenderar Mölndals stad som arbetsgivare	58%	58%	60 %	60%	60%

Intern kontroll

Nämnderna har det yttersta ansvaret för den interna kontrollen inom respektive verksamhetsområde och ska planera och prioritera arbetet med utveckling av rutiner för att stärka den interna kontrollen.

Åtgärder intern kontroll

I samband med framtagande av denna verksamhetsplan har förvaltningen gått igenom internkontrollplanen i syftet att se över planens aktualitet och innehållets relevans. Vid behov har planens punkter reviderats utifrån föregående uppföljning och nämndens prioriteringar.

I uppföljningen i samband med verksamhetsberättelsen 2016 identifierades inga allvarliga brister inom ekonomiområdet. Uppföljningen visade ett behov av att kunna skapa en mer effektiv handläggning av förvaltningens beslutsärenden, t.ex. inom tilläggsbelopp. Nämnden har även under året identifierat ett antal risker som kan påverka nämndens förmåga att klara av sitt uppdrag. Även i denna verksamhetsplan har ett antal förutsättningar lyfts fram. Dessa risker behöver hanteras i en internkontrollplan och i samband med översynen har följande behov av åtgärder och rutiner identifierats:

- Kompetensförsörjning
- Lokalförsörjning
- Uppföljning av kvalitetsarbetet
- Arbetet med personuppgiftsbehandlingar

Uppföljning enligt intern kontrollplan

Varje nämnd ska enligt reglementet årligen anta en särskild plan för uppföljning av den interna kontrollen. Utbildningsnämnden beslutar om den interna kontrollplanen för utbildningsförvaltningen i samband med antagandet av verksamhetsplanen. Under året rapporteras enligt plan respektive granskning till förvaltningschefen. En sammanställning rapporteras till nämnden i samband med verksamhetsberättelsen.

Uppföljningen sker enligt fastställd internkontrollplan (UTN 95/17).