



SAMMANTRÄDESPROTOKOLL

Vård- och omsorgsnämnden

Sammanträdesdatum

2017-12-14

§ 143

VON 4/17

Verksamhetsplan 2018-2020

Beslut

Vård- och omsorgsnämnden antar Verksamhetsplan 2018-2020 inklusive Intern kontrollplan 2018.

Ärendet

Enligt stadens styrprinciper ska samtliga nämnder upprätta verksamhetsplaner och verksamhetsberättelser. Planen är en styrande överenskommelse mellan nämnd och förvaltning. Syftet är att visa nämndens övergripande direktiv kring styrning av förvaltningen med fokus på förändring och utveckling av kärnverksamheten.

Mölnådal Vision 2022 är grunden för strategisk planering och utveckling i Mölnådal stad. I verksamhetsplanen antar vård- och omsorgsnämnden mål som knyter an till de verksamhetsmål som kommunfullmäktige fastställt med utgångspunkt från Mölnådal Vision 2022. Målen ligger sedan till grund för verksamhetens handlingsplaner och aktiviteter.

I samband med verksamhetsplanen antas vård- och omsorgsnämndens internkontrollplan för 2018. Internkontrollplanen visar hur uppföljningen av nämndens interna kontroll ska genomföras under 2018.

Staden har ändrat perioderna för uppföljning av verksamhetsplanen från kvartalsuppföljning till tertialuppföljning. Det innebär att det inte blir någon halvårsuppföljning för 2018 utan en tertialuppföljning efter augusti månad.

Ärendets behandling

Förvaltningens tjänsteskrivelse daterad 2017-11-16.

Vård- och omsorgsnämndens arbetsutskott 2017-11-30, § 199.

Förslag till beslut

Arbetsutskottets förslag till vård- och omsorgsnämnden:

Vård- och omsorgsnämnden antar Verksamhetsplan 2018-2020 inklusive Intern kontrollplan 2018.

Justerandes sign

Utdragsbestyrkande



SAMMANTRÄDESPROTOKOLL

Vård- och omsorgsnämnden

Sammanträdesdatum

2017-12-14

Beslutsgång

Ordförande frågar om förslag till beslut kan antas och finner att så sker.

Protokollsanteckning

Margareta Krakowski (L), Sarah Skogberg (L), Kristian Vramsten (M), Göran Isacson (M) och Maria Martini (C) får anteckna följande till protokollet:

Verksamhetsplan är styrdokument från nämnden till förvaltningen och den visar vad nämnden förväntar sig att förvaltningen jobbar med framåt i tiden. Alliansen konstaterar att Majoriteten Mölnåls minskar valfriheten i staden och pekar på en del problem som fortsätter över mandatperioden och inte är lösta.

Öka kvalitén och valfriheten i hemtjänsten

Kvalitetsaspekter som kontinuitet och bemötande diskuteras ofta i insändare av både de som utnyttjar och de som utför tjänsterna. Tryggheten med att få hemtjänsten ligger förvånansvärt lågt. Redan 2015 påpekade vi att det finns behov att kartlägga och säkerställa att de med störst vårdbehov får återbesök av samma personer så långt som det är möjligt. Även den färdiglagade maten skall upphandlas från flera leverantörer och därigenom öka konkurrensen bland dessa och valfriheten för brukarna. Kommunen har både externa och interna utförare av hemtjänst. Ca 20% av hemtjänsten utförs av externa utförare. Den delen vill vi utöka. Den interna hemtjänsten dras med ständiga underskott, trots att de får högre ersättning. Alliansen tycker att vi behöver stimulera konkurrensen genom att få fler företag som tecknar LOV-avtal. Därför föreslår vi att ersättning till externa utförare skall vara lika stor som stadens kostnader för de egna utförarna.

Äldreboende – skall vara ett hem och inte en institution

Staden har nio äldreboende med sammanlagd ca 530 platser. Brogården har trots protester från de boende tagits över av staden. Fässbergshemmet återkommunaliseras i slutet av 2018. Staden har då bara kvar ett enda boende på entreprenad efter 2018, Berzelius äldreboende. Att lägga ner det som fungerar dåligt, tycker vi är bra, men att lägga ner det som fungerade bra är anmärkningsvärt. Alliansen föreslår en ökad konkurrensutsättning för den bidrar till kvalitetsförbättringar genom t.ex. profilering eller tilläggstjänster. Under första delen av 2017 var kön till äldreboende i genomsnitt 15 personer, men har varit betydligt större tidigare. Kön kan förändras snabbt eftersom antalet äldre ökar. Den genomsnittliga ökningen av äldre är ca 157 personer per år. Nämndens planer att bygga ett äldreboende under mandatperioden kan inte genomföras och skjuts därför på framtiden. Alliansen tycker att det finns underlag för att

Justerandes sign

Utdragsbestyrkande



SAMMANTRÄDESPROTOKOLL

Vård- och omsorgsnämnden

Sammanträdesdatum

2017-12-14

påbörja byggandet av ett nytt äldreboende tidigare. Stadens kvarnar mal sakta och då vill vi att privata företag får i uppdrag att både bygga och driva ett till äldreboende i staden. Det innebär en snabbare byggnation, då vårdföretag har erfarenhet och färdiga koncept. Det innebär också kortare kö och i samband med det lägre kostnader för alternativa insatser. De äldre och deras nära får möjligheter att välja. Oavsett om staden bygger nytt i egen eller i privat regi så föreslår vi i alliansen att istället för att bygga opersonliga vårdinrättningar utforma vackra och hemtrevliga inne- och utemiljöer. Med restaurang i anslutning till utbyggda och inglasade trädgården. En sådan miljö blir lockande för både boende och allmänheten.

Digitalisering och Innovationer inom välfärdsteknik

Redan tidigare påpekade vi vikten att påskynda digitalisering och införande av den nya tekniken som exempel e-Nattfrid för de som önskar. Varför skall vi göra onödiga hembesök mitt i natten. Nattarbete sliter hård på hälsan hos stadens medarbetare. Sjukskrivningstalen minskar bara marginellt. Alliansen vill se en ökad takt i arbete med flera pilotprojekt och flera utbildningar för anställda. Den nya tekniken, tycker vi, ska göra arbete mer intressant för ungdomar. Bristen på arbetskraften är stor och nämnden behöver locka flera nya medarbetare.

Korta köer till LSS-boende och undvik böter

Fler ungdomar med funktionsvariationer vill ha egna boende. Köer till LSS-boende och kampen med att undvika böter från IVO förs ständigt av nämnden/förvaltningen. 2016 har vård- och omsorg betald 2 miljoner i vite och hitintills i år 700.000 kr. Stadens interna processer med att ta fram bostäder ligger på efterkällen och behöver förändras.

Expedieras till

Kommunstyrelsen

Chef vård- och omsorgsförvaltningen

Chef ekonomi/bitr. förvaltningschef



Antagen av

Vård- och omsorgsnämnden 2017-12-14

Dnr VON 4/17

Verksamhetsplan 2018-2020

Vård- och omsorgsnämnden

Innehåll

Sammanfattning	3
Bakgrund och syfte.....	3
Uppdrag och organisation	4
Mölnadal Vision 2022.....	5
Grundläggande värden	5
Värdegrund.....	5
Värdighetsgarantier	6
Omvärldsperspektiv och förutsättningar	6
Strategier och satsningar	8
Utveckling grunduppdrag.....	8
Ekonomi och volymer	13
En hållbar stad där vi växer och mår bra.....	17
Mölnadal förstärker Västsverige	20
Internt fokus	21
Intern kontroll.....	23

Sammanfattning

Mölnadal är en attraktiv kommun där befolkningen ökar. Det påverkar att fler söker stöd för insatser enligt LSS och SoL. Vård- och omsorgsnämnden ser ett fortsatt ökat behov av insatser de kommande åren, både för äldre och för personer med funktionsnedsättning. Fler som söker stöd, men också att mer sjukvård bedrivs i hemmet, gör att fler personer behöver insatser från den kommunala hälso- och sjukvården. För att möta det ökade behovet av insatser utan tillräckligt utökad budget behöver arbetssätt förändras och effektiviseras. Alla verksamheter inom förvaltningen är berörda och behöver anpassa sig utifrån de förutsättningarna.

Det ökade behovet av vård- och omsorgsinsatser och många förväntade pensionsavgångar gör att förvaltningen behöver fortsätta fokusera mycket på kompetensförsörjning. Både när det gäller att attrahera nya medarbetare och att erbjuda kompetensutveckling för befintlig personal. För att utveckla grunduppdraget kommer förvaltningen under 2018 bland annat att införa hemlagad mat i hemtjänsten och ett tvärprofessionellt demensteam.

Vård- och omsorgsnämnden har för 2018-2020 antagit tre nya mål. Målen rör ökad andel heltidstjänster, fler individuella bedömningar av inkontinensmaterial och medverkan i samverkansforum för välfärdsteknik. När det gäller välfärdsteknik ska arbetet intensifieras under 2018. Det sker utifrån stadens digitala agenda och förvaltningens handlingsplan för trygghet, service och delaktighet i hemmet. Förvaltningen deltar i flera samverkansforum, bland annat All Age Hub, för att hitta nya lösningar som bidrar till ökad självständighet och delaktighet för brukarna.

Bakgrund och syfte

Av stadens styrprinciper framgår att samtliga nämnder ska upprätta verksamhetsplaner och verksamhetsberättelser. Planen är en styrande överenskommelse mellan nämnd och förvaltning. Den följs upp i verksamhetsberättelsen som ställs från förvaltning till nämnd.

Verksamhetsplanen syftar till att visa nämndens övergripande direktiv kring styrning av förvaltningen med fokus på förändring och utveckling inom kärnverksamheten. Stadens vision visar inriktningen och ligger till grund för strategisk planering och utveckling.

Tillsammans med ledningssystem för kvalitet och patientsäkerhetsplan utgör verksamhetsplanen grunden för de uppdrag som nämnden ger verksamheten.

Verksamhetsplan 2018-2020 utgår från vård- och omsorgsnämndens politiska intentioner. Det övergripande långsiktiga målet är att den samlade kvaliteten på vården och omsorgen ska öka och utvecklas.

Uppdrag och organisation

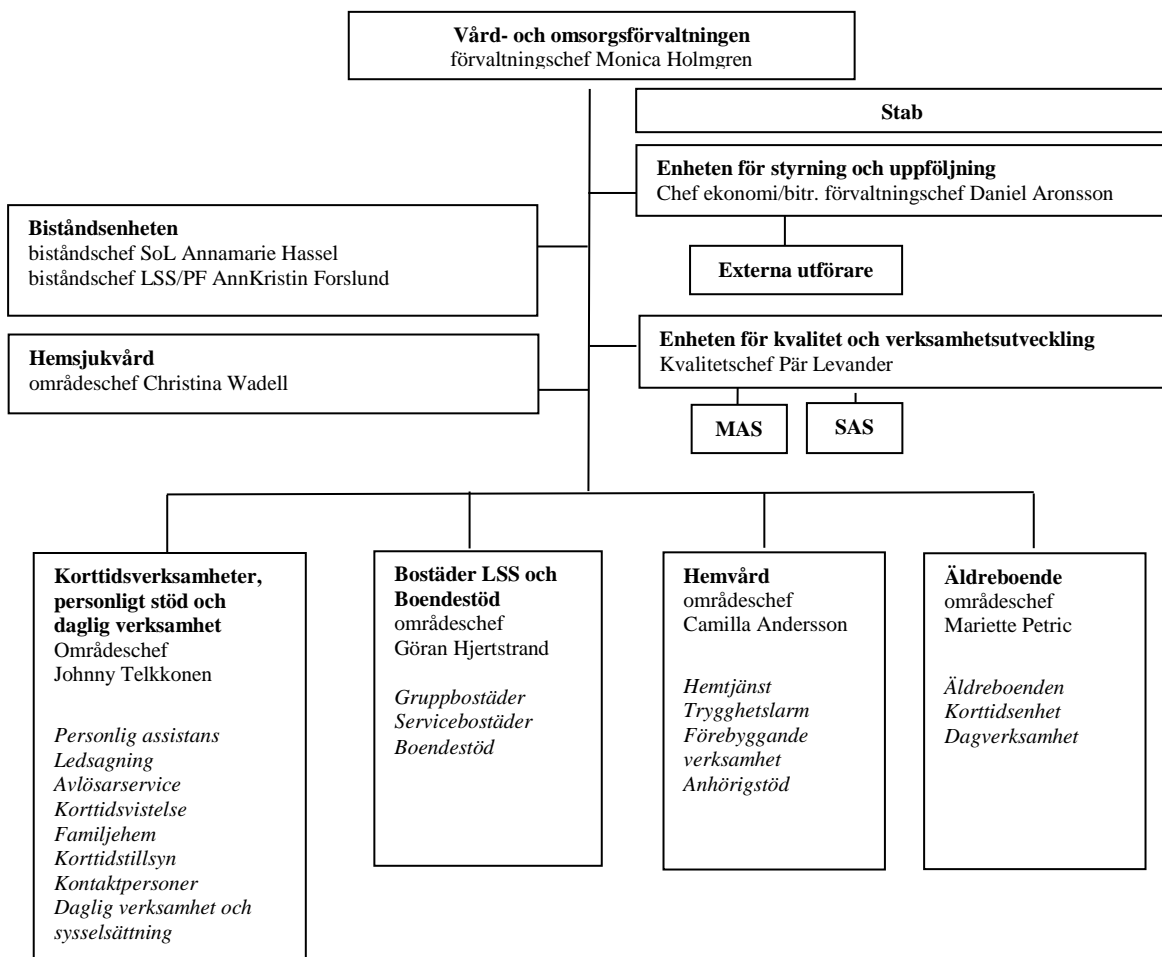
Den kommunala verksamheten ska enligt stadens styrprinciper utvecklas och präglas av framsynt planering och god hushållning samt resultera i en samhällsservice som stämmer väl med kommuninvånarnas behov.

Vård- och omsorgsnämndens huvudsakliga uppdrag enligt reglemente, utöver det som föreskrivs i kommunallagen, andra lagar, kommungemensamt reglemente för nämnderna i Mölndals stad och styrprinciper för Mölndals stad, är att fullgöra stadens uppgift vad gäller kommunal hälso- och sjukvård enligt lag (HSL) och avtal med Västra Götalandsregionen, lagen om stöd och service till vissa funktionshindrade (LSS), socialförsäkringsbalken (SFB) samt insatser enligt socialtjänstlagen (SoL).

Det är vård- och omsorgsnämndens uppgift att, tillsammans och i samverkan med social- och arbetsmarknadsförvaltningen, utarbeta och följa en fungerande samarbetsrutin mellan nämnderna avseende fullgörandet av ansvaret enligt socialtjänstlagen för personer som kan komma att behöva insatser från båda nämndernas ansvarsområde. Samarbetsrutinen fastställs av bägge nämnderna.

Vård- och omsorgsförvaltningen

Förvaltningsorganisation



Mölnadal Vision 2022

Mölnadal är den hållbara staden där alla får chansen. Med mod och kreativitet förstärker vi Västsverige. Så lyder sammanfattningen av Mölnalds vision. En viktig del av visionen är dess tre fokusområden med tillhörande visionsstrategier. Till fokusområdena knyts mål som på kortare sikt ska styra den kommunala organisationen. Dessa mål är beslutade av kommunfullmäktige och återges i verksamhetsplanen.

Grundläggande värden

Det ska kännas tryggt, stimulerande och meningsfullt för äldre och personer med funktionsnedsättningar att leva och bo i Mölnalds stad. Vi har tilltro till individens egen kraft och skapar förutsättningar för individen att forma sitt liv självständigt och i gemenskap med andra.

Värdegrund

Värdegrund är etiska normer som ska ligga till grund för verksamheten. Värdegrunden är viktig i arbetet för mänskliga rättigheter. Människors rätt till integritet, självbestämmande, delaktighet, tillgänglighet, meningsfull tillvaro och värdighet är centrala begrepp som genomsyrar värdegrundsarbetet.

För äldreomsorgen är den nationella värdegrunden en viktig utgångspunkt i arbetet:

Socialtjänstens omsorg om äldre ska inriktas på att äldre personer får leva ett värdigt liv och känna välbefinnande (värdegrund). (Socialtjänstlagen 5 kap, 4 §.)

Funktionshinderverksamhetens värdegrund har sin grund i förarbetet till lagen om stöd och service till vissa funktionshindrade, LSS:

Den humanistiska människosynen innebär att människan alltid är att betrakta som en individ med värde i sig. Ingen människa är mer värd än någon annan. En ovillkorlig rätt till respekt för människovärdet förändras inte av grad eller av annan art av funktionsnedsättning. Den människa som har ett svårt handikapp får aldrig betraktas som ett 'föremål för åtgärder', utan ska ses som en individ med rättigheter.

Hemsjukvården har sin utgångspunkt i hälso- och sjukvårdslagen:

”Målet för hälso- och sjukvården är en god hälsa och en vård på lika villkor för hela befolkningen. Vården skall ges med respekt för alla människors lika värde och för den enskilda människans värdighet. Den som har det största behovet av hälso- och sjukvård skall ges företräde till vården. Lag (1997:142)”.

Äldreomsorg, hemsjukvård och funktionshinder samarbetar i värdegrundsarbetet och har en gemensam inriktning. Fokus för 2018 års värdegrundsarbete är delaktighet.

Värdighetsgarantier

Vård- och omsorgsnämnden har antagit lokala värdighetsgarantier för äldreomsorg och funktionshinder. Syftet är att säkerställa kvaliteten och att tydliggöra för brukare, anhöriga och övriga kommuninvånare vad de kan förvänta sig. Värdighetsgarantierna innehåller löften om bland annat genomförandeplan, legitimation, kontinuitet, delaktighet och inflytande.

Värdighetsgarantierna följs upp genom förvaltningens verksamhetsuppföljning och stadens system för synpunkter och klagomål. Brukare kan lämna synpunkter och klagomål om de upplever att värdighetsgarantierna inte följs. Synpunkterna tas tillvara i verksamheternas förbättringsarbete.

Omvärldsperspektiv och förutsättningar

Samverkan vid utskrivning från slutenvård

Den nya lagen om samverkan vid utskrivning från slutenvård träder i kraft i januari 2018. För patienter inom psykiatrisk slutenvård börjar den nya lagen att tillämpas senare, den 1 januari 2019. Det skrivs även en regional överenskommelse mellan Västra Götalandsregionen och kommunerna, som börjar gälla i september 2018. Den reglerar ansvarsfördelning, betalningsansvar och samverkan mellan kommun och region.

Syftet med lagen är att personer som inte längre har behov av slutenvård så snart som möjligt ska kunna lämna sjukhuset på ett snabbt och säkert sätt. Det ställer ökade krav på planering och samverkan mellan kommunen och Västra Götalandsregionen. Ett tydligt fokus är att parterna gemensamt ska upprätta samordnad individuell plan (SIP) för personens fortsatta vård och omsorg.

Ökat behov av insatser

Mölnadal är en attraktiv kommun där befolkningen ökar, vilket också påverkar att fler söker stöd för insatser enligt LSS och SoL. Förvaltningen ser ett ökat behov av insatser inom funktionshinder generellt och särskilt bland personer med psykiska funktionsnedsättningar. Nämndens boendeplan visar på ett ökat behov av bostäder jämfört med tidigare år. Istället för en ny grupp- eller servicebostad om året gör nämnden bedömningen att två nya bostäder behövs varje år de närmsta åren. Totalt behöver 60 nya lägenheter byggas fram till 2023. Bristen på bostäder leder till att förvaltningen istället behöver köpa platser externt.

Åldersgruppen 65 år och äldre i Mölnadal förväntas öka under de kommande tio åren. Dessutom bedrivs allt mer vård i hemmet, istället för på sjukhus. Det ökar behovet av insatser från såväl hemtjänst som äldreboende och hemsjukvård. Det finns ett fortsatt behov av ett nytt äldreboende då ca 36 nya platser väntas behövas fram till 2020 och ytterligare ca 52 fram till 2025.

En särskilt utsatt grupp är multisjuka äldre med omfattande vård- och omsorgsbehov. För att de ska få en trygg och samordnad vård, utan onödiga sjukhusvistelser, införs arbetssättet

Mobil närvård i hela Västra Götalandsregionen. Arbetssättet är ett samarbete mellan kommun och primärvård som ska öka tillgången till hembesök av läkare. På grund av förändrade förutsättningar för vårdcentralerna kommer det inte att finnas läkare i hemsjukvårdens lokaler, så som planerat. Istället behöver samarbetsrutiner tas fram med respektive vårdcentral.

Välfärdsteknik och e-hälsa

Välfärdsteknik är digital teknik som används för att öka trygghet, delaktighet och självständighet för äldre och personer med funktionsnedsättning. Den strategi och de insatser som är prioriterade inom välfärdsteknik och e-hälsa beskrivs i stadens digitala agenda 2017-2019 och i förvaltningens handlingsplan för trygghet, service och delaktighet i hemmet.

Att använda välfärdsteknik kan leda både till förbättringar för brukare och till mer effektiva arbetssätt för personal. Samtidigt behövs kunskap både hos personal och hos brukare för att använda den nya tekniken. Att införa nya metoder ställer därför krav på tillgänglig support och på kunskapsstöd inom förvaltningen.

Riktlinjer för demens och nationell demensstrategi

Socialstyrelsen har reviderat de nationella riktlinjerna för vård och omsorg vid demenssjukdom. Dessutom har en nationell demensstrategi presenterats för regeringen. Både riktlinjerna och strategin lyfter vikten av ett personcentrerat arbetssätt för personer med demens. Mer multiprofessionellt teamarbete och fler utbildningsinsatser för yrkesgrupper som möter personer med demenssjukdom pekas också ut som centralt.

Kompetensförsörjning

Det finns flera utmaningar de kommande åren när det kommer till att försörja verksamheterna med kompetenta medarbetare. Nya medarbetare behöver attraheras för att väga upp förväntade pensionsavgångar och en ökad efterfrågan på vård- och omsorgsinsatser. Det finns även behov av ökad kompetens bland personalen för att kunna hantera komplexa diagnoser men också fördjupad kunskap om IT och välfärdsteknik. Samtidigt söker sig inte tillräckligt många till gymnasiets vård- och omsorgsprogram. Antalet personer som utbildar sig inom området bedöms inte vara tillräckligt många för att möta det framtida rekryteringsbehovet. Situationen är likartad runt om i landet vilket skapar en konkurrenssituation mellan kommunerna.

Ny dataskyddsförordning

I maj 2018 ersätts personuppgiftslagen av en europeisk dataskyddsförordning. Det innebär skärpta krav för hur organisationen använder personuppgifter. En stor förändring jämfört med tidigare är att det är upp till organisationen att påvisa att dataskyddsförordningen följs. Det innebär att alla behandlingar av personuppgifter måste dokumenteras och godkännas. Om organisationen inte kan visa att förordningen följs kan höga viten dömas ut.

Samarbeten med andra förvaltningar

För vård- och omsorgsförvaltningen och social- och arbetsmarknadsförvaltningen pågår samverkan kring de gemensamma målgrupperna personer med samsjuklighet (beroende och psykisk funktionsnedsättning) och unga vuxna.

För barn och ungdomar som är i behov av skolgång utanför kommunen ska samverkan ske mellan skolförvaltningen, utbildningsförvaltningen, social- och arbetsmarknadsförvaltningen och vård- och omsorgsförvaltningen. Det sker i befintliga strukturer såsom Västbus. Staden saknar dock en samordnad planering inför placering där alla berörda parter ges möjlighet till egen utredning innan beslut fattas. Det har heller inte gjorts någon gemensam beräkning för vad en placering totalt kostar staden. För dessa båda delar antogs en samverkansrutin av samtliga berörda förvaltningschefer i slutet av 2017. Under 2018 fortsätter arbetet med att implementera och följa samverkansrutinen.

Stöd i Arbete (SIA), en verksamhet inom funktionshinderområdet, samarbetar med social- och arbetsmarknadsförvaltningen och utbildningsförvaltningen för att ge stöd till personer att komma ut i arbetsträning, praktik eller arbete. Samarbete sker även externt med bland annat Försäkringskassan, Arbetsförmedlingen och Västra Götalandsregionen.

Ett samarbete mellan vård- och omsorgsförvaltningen, social- och arbetsmarknadsförvaltningen och utbildningsförvaltningen finns kring det kommunala aktivitetsansvaret. Aktivitetsansvaret omfattar ungdomar som har fullgjort sin skolplikt, men som inte har fyllt 20 år och inte går någon gymnasial utbildning. Syftet med samarbetet är att fler i målgruppen får någon form av sysselsättning.

Strategier och satsningar

Nämndens grunduppdrag är att tillgodose brukarnas behov av vård och omsorg. För att förverkliga grunduppdraget behövs ett ständigt utvecklingsarbete för att möta förändringar, både från omvärlden och inom organisationen. Här beskrivs de satsningar som ska göras för att utveckla grunduppdraget.

Utveckling grunduppdrag

Samverkan vid utskrivning från slutna hälso- och sjukvård

När den nya lagen börjar gälla blir tiden kortare mellan att brukarna skrivs ut från slutenvård till då insatser från kommunen ska träda i kraft. Det gör att förvaltningen får kortare tid för vårdplanering och samverkan kring brukarnas insatser. De arbetssätt som idag finns för vårdplanering behöver därför utvecklas och effektiviseras, framförallt kring de brukare som direkt kan komma tillbaka till ordinärt boende. Det innebär dels en bättre informationsöverföring mellan myndighetsutövning och sjukvård, dels en tätare samverkan med hemsjukvård och hemtjänst. Biståndsenheten kommer arbeta för att inhämta mer information om brukarens behov inför vårdplanering. Dessutom ska kommunikationen med brukare och anhöriga förbättras genom snabb uppföljning kring beviljade insatser.

Kortare utskrivningstid innebär också krav på snabbare leverans av hjälpmedel till brukarna. För att tillgodose behoven och säkra tillgången till hjälpmedel ska Kommunrehab se över och förändra arbetssätt. Det görs både för att personal ska finnas tillgänglig på rätt tider och för att lagerhållningen av hjälpmedel ska vara tillräcklig.

Ökat behov av insatser- område funktionshinder

Inom funktionshinderområdet ska två ersättningsbostäder och två nya gruppboendestäder byggas under 2018 och 2019. För att möta det ökade behovet av insatser behövs även mer samverkan över både enhets- och områdesgränser inom Bostäder LSS och boendestöd och Korttidsverksamheter, personligt stöd och daglig verksamhet. Funktionshinderområdet ska därför arbeta för bättre resursutnyttjande och ökad kvalitet genom mer samarbete över enhetsgränser kring både personalresurser och brukarnas insatser.

För att göra verksamheten mer tillgänglig utifrån olika målgruppers behov ska daglig verksamhet införa nya grupper för brukarna. Grupperna ska utformas för att bättre kunna möta behov och intressen bland deltagarna.

Ökat behov av insatser- äldreomsorg och hemsjukvård

Då antalet äldre blir fler och allt mer vård bedrivs i hemmet ställs högre kompetenskrav på både legitimerad personal och på omvårdnadspersonal. Det gäller framförallt inom palliativ vård, psykiatri och delegering av hälso – och sjukvårdsinsatser. Inom äldreomsorgen fortsätter därför satsningen på kompetensutveckling för omvårdnadspersonal. Syftet är att bättre kunna möta personer som är svårt sjuka eller vårdas i livets slutskede samt de som har psykiska funktionsnedsättningar. Dessutom ska samarbetet mellan hemtjänsten och ASIH-teamet fortsätta, genom både nätverk och nämnda utbildningsinsatser.

Förvaltningen ska även se över alternativa sätt att driva den förebyggande verksamheten. En möjlighet är att modellen Idéburet offentligt partnerskap (IOP) prövas. IOP är en samverkansmodell mellan det offentliga och den idéburna sektorn. Syftet med IOP är att öka möjligheterna för det civila samhället att aktivt delta och bidra till samhällsutvecklingen.

Utredning av stöd till personer med psykiska funktionsnedsättningar

Behovet av insatser för personer med samsjuklighet har ökat under de senaste åren. Ofta behövs insatser från både social- och arbetsmarknadsförvaltningen och vård- och omsorgsförvaltningen. Ett nära samarbete krävs mellan förvaltningarna för att personen ska få så bra stöd som möjligt. För detta finns en samverkansform mellan förvaltningarna som är under uppbyggnad. Eventuellt skulle det kunna finnas vinster i form av bättre stöd för den enskilde och bättre resursutnyttjande om den del som idag benämns socialpsykiatri inom förvaltningen istället integrerades hos social- och arbetsmarknadsförvaltningen.

Vård- och omsorgsnämnden ger därför förvaltningen i uppdrag att göra en utredning tillsammans med social- och arbetsmarknadsförvaltningen. Utgångspunkten är att utreda hur

stödet bäst kan utformas för den enskilde. Den ska också belysa ekonomiska och personalmässiga konsekvenser samt vilka konsekvenser en ny gränsdragning får för respektive förvaltning.

Kompetensförsörjning

För att möta behovet av mer kompetens inom olika områden behöver särskilda satsningar på utbildning och rekrytering göras. Förvaltningens handlingsplan för kompetensförsörjning utgör grunden för arbetet under 2018.

Avgifter

I dagsläget debiteras brukare inom hemtjänst enligt ett system som bygger på olika nivåer. Nivåerna baseras på hur många insatser som är beviljade för brukaren och vilken typ av insatser det är. Det är ett manuellt arbete att nivåställa brukarens avgift och risken för fel är stor. Det förekommer synpunkter från brukare att nivåtaxan är svår att förstå. Ibland upplevs den även som orättvis då en brukare kan få mindre hjälp men får betala mer och tvärtom. Med det nya verksamhetsystemet finns möjligheter att debitera avgifter på ett effektivare sätt. Det förutsätter dock att staden antar en annan modell som istället utgår direkt från beviljade insatser eller för utförd tid. Under 2018 ska ett förslag på ny taxa lämnas till kommunfullmäktige. Parallellt utreds möjligheterna att ta ut avgifter för insatsen boendestöd inom funktionshinder.

Ny dataskyddsförordning

Förvaltningen kommer under 2018 säkerställa att den nya dataskyddsförordningen följs. Det görs genom att inventera samtliga behandlingar av personuppgifter och bedöma om de är förenliga med förordningen. Dessutom ska de rutiner och checklistor som krävs i den nya lagstiftningen tas fram samt utbildningsinsatser genomföras.

Tvärprofessionellt demensteam

I förvaltningen finns idag inget tvärprofessionellt och samordnat arbetsätt för stödet till personer med demenssjukdom. För att bättre samordna stödet ska ett tvärprofessionellt demensteam starta. I teamet ingår samordnare, sjuksköterska, arbetsterapeut, fysioterapeut och biståndshandläggare. Teamet kordineras av en samordnare och kommer ha ett nära samarbete med anhörigstöd.

Förbättrad tillgänglighet till förvaltningen

I det stadsövergripande projektet FRAMM kompetensutvecklas chefer och nyckelpersoner inom mänskliga rättigheter och arbetsätt för delaktighet, tillgänglighet, bemötande och icke-diskriminering. För att stärka tillgängligheten ska förvaltningen arbeta för att förenkla kontakten mellan medborgare och förvaltningen. Idag är det stundtals svårt att komma i kontakt med rätt person, få telefontider och tillgängligheten till entrén på Göteborgsvägen 7 behöver ses över.

Trygghetslarm

Målgruppsanpassade trygghetslarm är centrala för att skapa trygghet för brukarna i ordinärt boende och på äldreboende. Förvaltningens avtal för trygghetslarm går snart ut. Det finns behov av att upphandla ett trygghetslarm som även kan ge förutsättningar för andra trygghetsskapande lösningar med stöd av välfärdsteknik. Upphandlingen väntas ske ihop med kranskommuner i Göteborgsområdet med stöd av Göteborgs Stads inköp och upphandling.

Systematiskt kvalitetsarbete

Alla verksamheter inom vård- och omsorgsförvaltningen ska verka för en god kvalitet i de tjänster som utgörs för brukarna i Mölndals stad. Förvaltningens kvalitetsarbete är beskrivet i vård- och omsorgsnämndens kvalitetsinriktning.

I dagsläget upplevs ledningssystemet för kvalitet som svåränvänt av förvaltningens medarbetare. Det saknar en tydlig struktur och är inte heller sökbart. En behovsutredning visar att det finns IT- stöd som skulle kunna underlätta användningen. En upphandling väntas ske under 2019. För att ytterligare utveckla det systematiska kvalitetsarbetet ska chefer ges stöd för ökade kunskaper om kvalitetsarbete och processer för bedömning, analys och förbättringsarbete.

Hemlagad mat i hemtjänsten

Vård- och omsorgsnämnden har fått i uppdrag av kommunfullmäktige att införa inslag av hemlagad mat i hemtjänsten. Den biståndsbedömda insatsen införs permanent under början av 2018. Syftet är att kunna erbjuda brukare tillagning av måltider i hemmet. Maten lagas ifrån grunden och brukaren kan vara delaktig om hen kan och vill. För att säkra att relevant kompetens finns hos medarbetarna som ska utföra insatsen kommer utbildningar att genomföras i början av 2018.

Stimulansmedel för ökad bemanning inom äldreomsorgen 2015-2018

Förvaltningen fortsätter att ta del av regeringens satsning på ökad bemanning inom äldreomsorgen, som genomförs 2015-2018. Satsningen har genom både ökad bemanning och förändrade arbetssätt lett till positiva förändringar för brukarna. Under 2018 ska arbetssätten fortsätta att implementeras och bevaras för att behålla de positiva effekterna.

För aktiveringspedagogerna på äldreboende fortsätter arbetet med aktiveringsplaner för att möjliggöra fler aktiviteter för brukarna. Aktiveringspedagogerna på träffpunkterna arbetar för att erbjuda mötesplatser för social gemenskap och aktiviteter som stärker äldres hälsa. Under 2018 fortsätter samarbetet med hemtjänsten utifrån den handlingsplan som tagits fram för att nå fler äldre som har behov av ökad gemenskap.

Som ett led i att införa kvalitetsregistren BPSD (beteendemässiga och psykiska symptom vid demens) och Senior Alert ska utbildningar genomföras, både för legitimerad hälso- och

sjukvårdpersonal och omvårdnadspersonal. Dessutom ska rutiner tas fram för att tydliggöra ansvar och roller i arbetet med kvalitetsregistren, så att arbetet kan förvaltas och leva vidare i verksamheterna även efter bemanningssatsningen. Under 2018 ska rutiner för tvärprofessionella teamträffar inom funktionshinder fastställas. Inom rehab ska arbetet med att förkorta väntetiderna fortsätta att följas upp för att säkra att satsningen på ökad bemanning har effekt. Vilka arbetsätt som varit mest effektiva ska identifieras och bevaras.

Ekonomi och volymer

Fördelning mellan kommunbidrag har nämnden beslutat om. Fördelningen inom respektive kommunbidragsområde ska ses som en utgångspunkt för det kommande arbetet med detaljbudget vilket innebär att mindre justeringar kan komma att ske. Siffrorna för 2017 avser 2017 års löne-/prinsnivå och siffrorna för 2018-2020 avser 2018 års pris-/lönenivå.

Resursfördelning

	Utfall 2016	Budget 2017	Budget 2018	Plan 2019	Plan 2020
Nämnd, förvaltningsledning och stab	54,0	67,2	60,3	Högre	Oförändrat
Äldreomsorg	493,5	519,2	527,6	Högre	Högre
Volymer ¹	114,0	124	130	Högre	Högre
Köpt verksamhet	80,4	89,2	91,1	Högre	Högre
Intern drift	299,1	306,0	306,5	Högre	Högre
Funktionshinder	377,7	397,6	419,6	Högre	Högre
Volymer ²	49,4	55,8	61,4	Högre	Högre
Köpt verksamhet	70,8	67,7	76,2	Högre	Oförändrat
Intern drift	257,6	274,1	282	Högre	Högre
Summa	925,2	984,0	1 007,5		

Förändringar i ekonomiskt utrymme

I takt med att befolkningen växer och blir äldre behöver fler personer stöd från nämndens verksamheter. Det gäller både för äldre och för personer med funktionsnedsättning. Samtidigt ställs högre krav ifrån lagstiftning och brukare. Inom funktionshinder sker även en tydlig överskjutning av kostnadsansvar från staten till kommunerna. Det innebär att nämnden måste ta höjd för att klara av de ökade kostnaderna. Dessa typer av kostnadsökningar benämns som volymökningar.

Inför 2018 gjorde nämnden bedömningen att ett tillskott på ca 30 mnkr behövdes för att klara av de ökade volymerna inom nämndens verksamheter. Kommunfullmäktiges budgetbeslut innebar att nämnden fick 10,7 mnkr samt ett effektiviseringskrav på 4,7 mnkr, vilket innebär att ca 25 mnkr saknas jämfört med nämndens budgetförslag. Förvaltningens bedömning är att

¹ Med volymer avses budget för beviljade timmar inom LOV hemtjänst.

² Med volymer avses budget för utförda timmar för interna och externa utförare av personlig assistans, ledsagning och avlösarservice.

samtliga volymökningar inom funktionshinder som aviserades förra året kommer behövas. Dessutom gör förvaltningen bedömningen att budgeten för ledsagning och avlösning behöver utökas med 2,0 mnkr till följd av fler beviljade timmar. Det beror bl.a. på överskjutningseffekter från stat till kommun. För äldreomsorgen är behovet något lägre till följd av den minskade kön till äldreboenden. Samtidigt behöver mer avsättas för de förändrade reglerna kring utskrivningsklara, totalt bedömer förvaltningen en lägre kostnad på ca 5,5 mnkr jämfört med förra budgetskrivelsen. Summan av de volymökningar som nämnden behöver budgetera för utöver kommunfullmäktiges beslut uppgår till 14 mnkr.

Samtidigt ser förvaltningen ett behov av att avsätta medel till ambitionshöjande åtgärder bl.a. ett pilotprojekt för heltid samt satsning på rekryterare för att avlasta förvaltningens chefer. Totalt föreslår förvaltningen ambitionshöjande kostnader på 4,3 mnkr.

För att lämna ett budgetförslag inom det tilldelade utgiftstaket måste därför 23 mnkr omfördelas från befintlig verksamhet för att täcka nyttillkomna kostnader och nämndens effektiviseringskrav. I budgetförslaget finns förslag på kostnadsminskningar på 23,6 mnkr.

För **nämnd, stab och förvaltningsledning** föreslås ett minskat kommunbidrag på totalt 6,7 mnkr, framförallt genom att kostnaden för nytt verksamhetssystem avgår under 2018. Inom kommunbidraget utökas budgeten med 1,0 mnkr för ytterligare en chefstjänst inom bistånd samt 2,0 mnkr för heltidsprojekt. Här avsätts även 1,5 mnkr för rekryterare. För att klara av att bedriva verksamheten inom föreslaget kommunbidrag behöver kostnadsminskningar på 1,7 mnkr genomföras. Det görs minskning med en vårdutvecklartjänst samt lägre kostnader för bredband till nämndens verksamheter samt en generell minskning.

Inom **äldreomsorg** föreslås ett minskat kommunbidrag på totalt 6,6 mnkr. Budgeten utökas med 2,2 mnkr för att klara av de beskrivna förändringarna som rör hemtjänsten, 0,7 mnkr för ökad bemanning inom hemsjukvården samt 3,0 mnkr för att klara av den förväntade kostnadsökningen för utskrivningsklara. För att bedriva verksamheten inom tilldelat kommunbidrag behöver kostnadsminskningar på 12,5 mnkr genomföras. Den största minskningen sker genom ett minskat anslag till äldreboende i intern drift. Det verkställs genom att volymbudgeten för den tänkta resursfördelningsmodellen sänks med 5 mnkr. Det motsvarar ungefär kostnaden för tomma vårdrymmer. Utöver det kommer området se över frekvens på städ samt att gå igenom de ekonomiska förutsättningarna. För att minska behovet av köpt vård ska mer vård bedrivas i nämndens egna verksamheter. Det beräknas minska kostnader med 3,0 mnkr. Utöver det behöver effektiviseringar genomföras på enheten för träffpunkter och förebyggande verksamhet (1 mnkr), kommunrehab (0,7 mnkr) samt äldreboenden intern drift (1,3 mnkr). Utöver det behöver en generell kostnadsminskning på 1,5 mnkr genomföras genom indragning av tjänster.

Funktionshinder föreslås få ett utökat kommunbidrag på totalt 10,1 mnkr för att möta de kraftigt ökade behoven de närmsta åren. Utökningar som behöver genomföras finns beskrivna under nämndens strategier. För att bedriva verksamheten inom föreslaget kommunbidrag behöver kostnadsminskningar på 7,9 mnkr genomföras. Dessa fördelas på minskat anslag till SIA/SPIRA samt avdrag i budgeten på bostad med särskild service på 4,0 mnkr samt daglig

verksamhet och korttidsverksamheter inom funktionshinder på 3,0 mnkr. De avdragen kommer fördelas ut till enheterna inom respektive område i förvaltningens detaljbudgetprocess.

Nämnden föreslår att utgiftstaket på 1 003,1 mnkr fördelas på 60,0 mnkr till nämnd, förvaltningsledning och stab, 525,2 mnkr till äldreomsorg och 417,9 mnkr till funktionshinder. Samtliga summor avser efter tillagd kompensation för lön och pris.

Volymer

VOLYMMÅTT

	Budget 2018	Budget 2017	Utfall 2016
FUNKTIONSHINDER			
Antal årsplatser			
Bostäder med särskild service ¹	261	257	254
Korttidsboende SoL	11	10	11,3
Daglig verksamhet	225	225	267
Antal personer, snitt per månad			
Personlig assistans enligt SFB	81	80	78
varav i egen organisation	11	10	10
Antal timmar per månad			
Personlig assistans enligt SFB, egen regi	6 200	5 600	5 463
Personlig assistans enligt LSS, beviljade timmar	7 800	6 400	5 290
ÄLDREOMSORG			
Antal årsplatser			
Äldreboende, intern drift	393	393	393
Äldreboende, extern drift	137	137	137
Korttidsvård, intern drift	7	7	7
Korttidsvård, extern drift	20	20	20
Utskrivningsklara	6	5,5	4,4
Köpt vård äldreomsorg ²	11	10,0	7,2
Antal beviljade timmar per månad			
Hemtjänst ³		*	*

¹)Inklusive köpt boende LSS

²)Äldreboende och korttidsvård i extern regi samt hospicevård

³) Nytt mått 2018

Volymökning funktionshinder

Nämnden räknar med att uteblivna uppräkningsarna av statlig assistansersättning samt striktare bedömningarna av grundläggande behov avseende personlig assistans enligt socialförsäkringsbalken kommer innebära ökade kostnader för kommunen på ca 2 mnkr om året från 2019 och framåt.

Antalet beslut om bostad enligt LSS och SoL inom funktionshinder har de senaste åren ökat kraftigt. För att möta det ökade behovet av boende inom funktionshinder räknar nämnden med att två nya bostäder behöver byggas under 2019 och 2020. Trots byggnation av nya boenden räknar nämnden med ett fortsatt ökande behov av såväl köpta korttids- som boendeplatser. 2014-2016 ökade kostnaden för köpta platser med 20,6 mnkr. Nämndens bedömning är att utvecklingen kommer fortsätta och föreslår därför ett tillskott på 7 mnkr för 2019.

Volymökning äldreomsorg

Inom hemtjänst ses volymökningar på ca 2-3% per år till följd av fler äldre samt att allt mer vård sker i ordinärt boende. Det innebär en utökad kostnad på 3 mnkr om året.

I takt med att det blir fler äldre, ökar också behovet av äldreboendeplatser. I dagsläget görs bedömningen att ett platstillskott förmodligen inte kan ske inom perioden 2019-2020 p.g.a. långa planerings- och byggtider. Det ställer ökade krav på kommunens insatser i ordinärt boende, fler köpta platser samt ökade kostnader för utskrivningsklara. Nämndens bedömning är att kostnaden för detta uppgår till ca 5 mnkr per år. Om ett nybyggt äldreboende kan stå färdigt under 2020 uppgår kostnaden till ca 40 mnkr på helår, i budgetförslaget beräknas driftskostnad för sista kvartalet 2020.

En hållbar stad där vi växer och mår bra

Mölndal växer och vi blir fler. Unga människor söker sig till Mölndal för att leva och bo. Här kan du styra dina livsval och nå din fulla potential. Alla får chansen. Här finns attraktiva bostäder och en grön livsmiljö. Smidiga kommunikationer gör det enkelt att besöka Mölndal och att leva här. I Mölndal blomstrar både stad och land.

Visionsstrategier: Vi bygger attraktiva bostäder som främjar en blandning av människor och som möter bostadsbehoven hos olika generationer. Mölndal utvecklar bra och attraktiva skolor där trygga elever når höga och jämna skolresultat. Tillsammans tar vi ett gemensamt ansvar för att barn och unga är delaktiga och mår bra. Vi verkar för en utveckling av Mölndal som är socialt, ekologiskt och ekonomiskt hållbar.

Fullmäktigemål

2. Andelen Mölndalsbor som upplever trygghet och god hälsa ska öka.

Nämndmål

Vården och omsorgen ska ge förutsättningar för att brukarna ska kunna känna välbefinnande i den miljö de vistas i

Indikator	Utfall 2015	Utfall 2016	Utfall 2017	Nivå 2018
Andel brukare inom hemtjänst som uppger att det känns mycket tryggt att bo hemma med stöd av hemtjänsten	38 %	36 %	33 %	> 33 %
Andel brukare inom äldreboende som uppger att det känns mycket tryggt att bo i äldreboende	46 %	47 %	44 %	> 44 %
Andel brukare inom funktionshinder som uppger att de känner sig trygga med alla i personalen ³	-	-	ny	-

Brukare inom vård och omsorg ska uppleva att de alltid får ett gott bemötande

Indikator	Utfall 2015	Utfall 2016	Utfall 2017	Nivå 2018
Andel brukare inom hemtjänst som är mycket nöjda med personalens bemötande	74 %	73 %	70 %	> 70 %
Andel brukare inom äldreboende som är mycket nöjda med personalens bemötande	50 %	54 %	52 %	> 52 %
Andel brukare inom funktionshinder som anser att personalen bryr sig om dem ¹	-	-	ny	
Andel brukare inom funktionshinder som anser att personalen pratar med dem så att de förstår vad personalen menar ¹	-	-	ny	

³ Förändrad indikator jämfört med tidigare år, på grund av ny brukarundersökning

5. Bostadsbyggandet i Mölndal ska öka och möta kravet på en hållbar tillväxt.

Nämndmål

Tillgängligheten till särskilt boende för äldre och bostad med särskild service LSS ska vara så god att beslut alltid kan verkställas inom tre månader

Indikator	Utfall 2015	Utfall 2016	Utfall 2017	Nivå 2018
Antal dagar i genomsnitt från ansökningsdatum till erbjudet inflyttningsdatum i särskilt boende för äldre	38	61		
Antal beslut om särskilt boende som inte kunnat verkställas inom 3 månader	53	42		
Antal beslut om bostad med särskild service LSS som inte kunnat verkställas inom 3 månader	6	11		
Antal tillgängliga lägenheter per år i förhållande till antal brukare med biståndsbeslut	-	0,95		

6. Varje barns potential ska tidigt tas till vara så att fler får förutsättningar för goda livsvillkor. De samlade skolresultaten ska förbättras samtidigt som fler får godkänt i alla ämnen.

Nämndmål

Alla barns potential ska utvecklas genom att de erbjuds stöd i sitt skolarbete genom korttidsverksamheten

Indikator	Utfall 2015	Utfall 2016	Utfall 2017	Nivå 2018
Andel barn i grundskola som fått stöd i sitt skolarbete genom korttidsverksamheten	-	4*		
Andel ungdomar i gymnasieskolan som fått stöd i sitt skolarbete genom korttidsverksamheten	-	1*		

*2016 var indikatorn "Antal barn/ungdomar", därför redovisas antal för utfall 2016.

7. Mölndalsbornas möjlighet att påverka frågor som rör deras vardag ska öka

Nämndmål

Vården och omsorgen ska vara utformad så att brukarna har möjlighet till delaktighet och inflytande

Indikator	Utfall 2015	Utfall 2016	Utfall 2017	Nivå 2018
Andel brukare inom hemtjänst som tycker att personalen alltid tar hänsyn till deras åsikter om hur hjälpen ska utföras	44 %	42 %	38 %	
Andel brukare inom äldreboende som tycker att personalen alltid tar hänsyn till deras åsikter om hur hjälpen ska utföras	29 %	31 %	27 %	
Andel brukare inom funktionshinder som uppger att de får bestämma om saker som är viktiga för dem ¹	-	-	ny	
Andel brukare inom hemtjänst som deltagit i brukarundersökningen	70 %	68 %	63 %	
Andel brukare inom äldreboende som deltagit i brukarundersökningen	54 %	57 %	54 %	
Andel brukare inom funktionshinder som deltagit i brukarundersökningen	45 %	43 %	ej genomförd	

8. Mölndals miljö- och klimatarbete ska stärkas för att tillförsäkra Mölndalsborna en hälsosam och god miljö.

Nämndmål

Vård- och omsorgsnämnden ska arbeta för att minska det totala transportbehovet och öka andelen hållbart resande för tjänsteresor

Indikator	Utfall 2015	Utfall 2016	Utfall 2017	Nivå 2018
Antal kilometer, medarbetarnas totala körsträcka i eget fordon i tjänsten	40 781	40 212		
Antal kilometer, medarbetarnas totala körsträcka i stadens fordon	-	1 526 497		

Den individuella bedömningen vid förskrivning av inkontinensmaterial ska öka

Vård- och omsorgsnämnden ska arbeta för att all förskrivning av inkontinensmaterial ska föregås av en individuell bedömning. Genom individuella bedömningar minskar risken för att fel typ eller storlek används. Det förbättrar vårdkvaliteten för brukaren och är en viktig riskförebyggande åtgärd. Samtidigt kan det ge miljömässiga fördelar i form av mindre onödigt avfall.

Indikator	Utfall 2015	Utfall 2016	Utfall 2017	Nivå 2018
Andel individuella riskbedömningar	-	-	ny	

9. I Mölndal ska graden av socialt deltagande, integration och egen försörjning öka.

Nämndmål

Daglig verksamhet och daglig sysselsättning ska aktivt arbeta för att fler personer går vidare till praktik, studier eller arbete utanför verksamheten

Indikator	Utfall 2015	Utfall 2016	Utfall 2017	Nivå 2018
Andel arbetstagare inom daglig verksamhet med plats på ordinär arbetsplats	20 %	22 %		
Antal personer inom daglig verksamhet och daglig sysselsättning som gått vidare till studier under året	5	11		
Andel personer inom daglig verksamhet och daglig sysselsättning som fått praktikplats eller anställning inom vård- och omsorgsförvaltningen, under året	-	ny	-	
Andel personer inom daglig verksamhet och daglig sysselsättning som fått praktikplats eller anställning inom stadens förvaltningar, under året	-	ny	-	
Andel personer inom daglig verksamhet och daglig sysselsättning som fått praktikplats eller anställning i organisationer eller företag, under året	-	ny	-	

Daglig verksamhet ska utveckla samarbetet med gymnasiesärskolan så att fler ungdomar som slutar skolan bereds arbete på ordinär arbetsmarknad

Indikator	Utfall 2015	Utfall 2016	Utfall 2017	Nivå 2018
Andel elever som haft kontakt med område funktionshinderns arbetsspecialister och efter gymnasiesärskolan gått ut i praktik eller arbete direkt, inom vård och omsorgsförvaltningen	-	ny		
Andel elever som haft kontakt med område funktionshinderns arbetsspecialister och efter gymnasiesärskolan gått ut i praktik eller arbete direkt, inom stadens förvaltningar	-	ny		
Andel elever som haft kontakt med område funktionshinderns arbetsspecialister och efter gymnasiesärskolan gått ut i praktik eller arbete direkt, i organisationer eller företag	-	ny		

Alla verksamheter ska möjliggöra och öka det sociala deltagandet i samhället

Indikator	Utfall 2015	Utfall 2016	Utfall 2017	Nivå 2018
Antal aktiviteter som organiserats av verksamheten utanför äldreboendet	-	ny		
Antal brukare som deltagit i aktiviteter som organiserats av verksamheten utanför äldreboendet	-	ny		
Antal brukare på gruppboende som inte fått värdighetsgarantilöftet om minst en social eller kulturell aktivitet i veckan uppfyllt	-	ny		

Mölndal förstärker Västsverige

Vår kunskap och kreativitet förstärker Västsverige. I Mölndal föds och utvecklas de bästa idéerna. Vi är ledande i arbetet med att utveckla smarta lösningar som stärker vår storstadsregion. Närheten till Göteborg är en tillgång för Mölndal - vi är en attraktiv del av storstaden med en egen kreativ profil.

Visionsstrategier: Vi utvecklar ett företagsvänligt klimat som gör att kunskapsintensiva och kreativa verksamheter väljer att etablera sig i Mölndal. Vi driver samverkan mellan näringsliv, kommunen, skolor och lärosäten som skapar nya mötesplatser för ett starkare regionalt näringsliv. Vi skapar kreativa miljöer där människor från olika bakgrunder möts och nya tankar föds. Vi utvecklar ett livskraftigt samarbete med Göteborg och kringliggande kommuner som stärker vår gemensamma storstadsregion för framtiden.

Fullmäktigemål

3. Företagare ska uppfatta Mölndal som en alltmer attraktiv näringslivskommun

Nämndmål

Privata utförare inom vård och omsorg ska uppfatta det som alltmer attraktivt att bedriva verksamhet i Mölndal

Indikator	Utfall 2015	Utfall 2016	Utfall 2017	Nivå 2018
Andel privata utförare som skulle rekommendera andra att vara utförare i Mölndals stad	-	-	ny	
Antal inkomna ansökningar om att utföra insatser enligt LOV	-	-	ny	

4. Mölndal ska ta en alltmer betydelsefull roll i utvecklingen av regionen.

Nämndmål

Vård- och omsorgsnämnden ska aktivt medverka i samverkansforum och öka användandet av välfärdsteknik

Under 2018 intensifieras arbetet med aktiviteter utifrån stadens digitala agenda samt nämndens handlingsplan för trygghet, service och delaktighet i hemmet. I enlighet med handlingsplanen ska nya metoder och stöd prövas. Exempel på detta är teknik som skapar ökad trygghet för brukarna och samtidigt effektiva arbetssätt, såsom tillsynskamera och insatser som bidrar till att minska det digitala utanförskapet.

Indikator	Utfall 2015	Utfall 2016	Utfall 2017	Nivå 2018
Antal genomförda aktiviteter i handlingsplanen för trygghet, service och delaktighet i hemmet	-	-	ny	
Antal identifierade utmaningar och behov inskickade till idéslussen	-	-	ny	
Antal testbäddar som nämnden deltagit i	-	-	ny	

Internt fokus

Fullmäktigemål

10. Mölndals stads attraktivitet och tydlighet som arbetsgivare ska stärkas.

Nämndmål

Medarbetare med deltidsanställning som önskar högre sysselsättningsgrad ska få möjlighet att få behovet tillgodosett

Indikator	Utfall 2015	Utfall 2016	Utfall 2017	Nivå 2018
Andel medarbetare som önskat högre sysselsättningsgrad och som fått sina önskemål tillgodosedda genom en varaktigt höjd sysselsättningsgrad	35 % (40 av 114)	67 % (115 av 171)	-	

Tillsvidareanställd omvårdnadspersonal ska ha adekvat gymnasial utbildning

Indikator	Utfall 2015	Utfall 2016	Utfall 2017	Nivå 2018
Andel omvårdnadspersonal som har adekvat gymnasial utbildning	80 %	80 %		

Sjukfrånvaron ska minska till ett lägre utfall än föregående år

Titel	Utfall 2015	Utfall 2016	Utfall 2017	Nivå 2018
Sjukfrånvaron i %, totalt	11 %	10,7%	-	
Sjukfrånvaron i %, hemvård	-	13,1%	-	
Sjukfrånvaron i %, äldreboende	-	10,8%	-	
Sjukfrånvaron i %, hemsjukvård	-	6,5 %	-	
Sjukfrånvaron i %, funktionshinder	-	10,7%	-	
Sjukfrånvaron i %, stab	-	8,6 %	-	
Antal anställda som ansökt om och beviljats friskvårdsersättning	575	1 072	-	

Andelen arbetade timmar som utförs av timavlönad personal ska minska till 8 %

Indikator	Utfall 2015	Utfall 2016	Utfall 2017	Nivå 2018
Andel arbetade timmar som utförs av timavlönad personal	-	ny		

Andelen anställda med heltid i sin grundanställning ska öka

Nämnden har som målsättning att fler ska arbeta heltid. För att genomföra det på ett kostnadseffektivt sätt utan konsekvens för brukare behöver olika metoder och arbetssätt prövas. Därför ska ett pilotprojekt genomföras där fler anställda erbjuds att arbeta heltid.

Indikator	Utfall 2015	Utfall 2016	Utfall 2017	Nivå 2018
Andel tillsvidareanställda med heltid i sin grundanställning	-	-	ny	

Intern kontroll

Nämnderna har det yttersta ansvaret för den interna kontrollen inom respektive verksamhetsområde och ska planera och prioritera arbetet med utveckling av rutiner för att stärka den interna kontrollen.

Åtgärder för intern kontroll

Under 2017 genomfördes en översyn av arbetet med intern kontroll. Det resulterade i en mer samlad bild av vilka processer, system och rutiner som ingår i vård- och omsorgsnämndens interna kontrollarbete, se bilaga 2. Ett utvecklingsområde som identifierades var arbetet med riskanalys inför att internkontrollplanen tas fram. Utöver det behövde kontrollmoment för säkerhet, kansli och myndighetsutövning utvecklas. Resultatet av detta syns i intern kontrollplanen för 2018.

Under 2018 inför förvaltningen ett nytt verksamhetssystem. Det gör att nya risker kan uppkomma men också att kontrollmoment kan behöva ändras eller nya tas fram. I samband att systemet införs kommer risker och kontrollmoment kopplade till systemet att ses över och förändras vid behov.

Generellt sett är riskanalyser ett förbättringsområde för förvaltningen. Riskanalyser görs för att identifiera risker, bedöma hur sannolika de är och hur stora konsekvenserna blir. Syftet är att känna till vilka risker som finns och hitta möjligheter att kontrollera och förebygga dem. Detta är ett fortsatt utvecklingsområde även för 2018.

Vid verksamhetsuppföljningen identifieras områden där förvaltningens enheter behöver stärka sina rutiner, sin kompetens och sina arbetssätt. Ett utvecklingsområde för förvaltningen är att bättre följa upp detta i den interna kontrollplanen. Syftet är enheterna genomför förbättringsåtgärder för att säkerställa följsamheten till ledningssystemet för kvalitet.

Ett område där rutiner behöver förbättras är inom fakturahanteringen. Idag är det många fakturor som inte betalas i tid. Förvaltningen ska därför förbättra uppföljningen av fakturabetalning.

Uppföljning enligt intern kontrollplan

Inför att internkontrollplanen för 2018 togs fram har en riskanalys med sannolikhets- och konsekvensbedömning genomförts. Syftet var att identifiera risker som kan få stora konsekvenser för organisationen eller för enskilda individer.

En bedömning har gjorts för att se vilka risker som idag kontrollerades genom intern kontrollplanen eller om nya kontrollmoment behövdes tas fram. För de allra flesta riskerna fanns redan kontrollmoment i intern kontrollplanen. Även om konsekvenserna av vissa risker inte är speciellt höga har en del kontrollmoment ändå bedömts vara viktiga att ha kvar. Det gäller främst dem där det är stor sannolikhet att exempelvis rutiner inte följs.

Se bilaga 3 för vård- och omsorgsnämndens intern kontrollplan 2018.