



SAMMANTRÄDESPROTOKOLL

Kommunens revisorer

Sammanträdesdatum

2018-02-20

§ 13

REV 12/17

EY avrapportering - Uppföljande granskning av lärarbehörigheter

Beslut

Kommunens revisorer beslutar att godkänna rapporten.

Ärendet

Rebecka Rask (EY) föredrar rapporten uppföljande granskning av lärarbehörigheter.

EY har på uppdrag av de förtroendevalda revisorerna i Mölnåls stad genomfört en uppföljande granskning avseende kompetensförsörjning av behöriga lärare. Syftet med den uppföljande granskningen är att bedöma hur skolnämnden och utbildningsnämnden arbetat vidare utifrån revisionsrapportens rekommendationer från granskning genomförd 2015.

Utifrån granskningens syfte och grunderna för ansvarsprövning bedömer vi att skolnämnden och utbildningsnämnden till viss del har beaktat rekommendationerna i föregående granskning. Ett antal utvecklingsområden bedöms dock fortfarande kvarstå.

Granskningen visar att arbete pågår inom båda nämnderna för att säkerställa kompetensförsörjning av behöriga och legitimerade lärare.

Förslag till beslut

Rapporten godkänns.

Justerad

Expedieras till

Skolnämnden, utbildningsnämnden, Kommunfullmäktige

Justerandes sign

Utdragsbestyrkande

Mölnads stad

Uppföljande granskning

Kompetensförsörjning av behöriga lärare



Building a better
working world

Innehåll

| | |
|---|-----------|
| Sammanfattning | 2 |
| 1. Inledning | 3 |
| 1.1. Bakgrund..... | 3 |
| 1.2. Syfte och revisionsfrågor | 3 |
| 1.3. Avgränsning | 3 |
| 1.4. Revisionskriterier..... | 3 |
| 1.5. Ansvarig nämnd | 4 |
| 1.6. Metod..... | 4 |
| 2. Nulägesbeskrivning - lärarbehörigheter i Mölndals stad | 5 |
| 2.1. Grundskolan..... | 5 |
| 2.2. Gymnasieskolan..... | 6 |
| 3. Kompetensförsörjningsstrategi | 8 |
| 3.1. Iakttagelser från 2015 års granskning..... | 8 |
| 3.2. Uppföljning av vidtagna åtgärder | 8 |
| 3.3. Bedömning..... | 9 |
| 4. Riktlinjer för betygssättning | 10 |
| 4.1. Iakttagelser vid 2015 års granskning | 10 |
| 4.2. Uppföljning av vidtagna åtgärder | 10 |
| 4.3. Bedömning..... | 11 |
| 5. Rapportering..... | 12 |
| 5.1. Iakttagelser vid 2015 års granskning | 12 |
| 5.2. Uppföljning av vidtagna åtgärder | 12 |
| 5.3. Bedömning | 13 |
| 6. Samlad bedömning | 14 |
| 6.1. Slutsatser | 14 |
| 6.2. Identifierade förbättringsområden och rekommendationer..... | 14 |
| Bilaga 1 - Källförteckning..... | 15 |
| Bilaga 2 - Revisionskriterier | 16 |
| Bilaga 3 – Antal elever, lärartäthet och behöriga lärare per skola | 17 |

Sammanfattning

EY har på uppdrag av de förtroendevalda revisorerna i Mölndals stad genomfört en uppföljande granskning avseende kompetensförsörjning av behöriga lärare. Syftet med den uppföljande granskningen är att bedöma hur skolnämnden och utbildningsnämnden arbetat vidare utifrån revisionsrapportens rekommendationer från granskning genomförd 2015. Utifrån granskningens syfte och grunderna för ansvarsprovning bedömer vi att skolnämnden och utbildningsnämnden till viss del har beaktat rekommendationerna i föregående granskning. Ett antal utvecklingsområden bedöms dock fortfarande kvarstå.

Granskningen visar att arbete pågår inom båda nämnderna för att säkerställa kompetensförsörjning av behöriga och legitimerade lärare. Ingen av nämnderna har dock tagit fram någon sammanhållen strategi för hur man ska arbeta med att rekrytera, behålla och kompetensutveckla lärare i syfte att säkerställa kompetensförsörjning av behöriga lärare.

Av granskningen framkommer att skolnämnden inte har fastställt någon rutin för hur betygssättning ska ske i de fall där behörig lärare saknas eller vilket underlag betygssättande rektor/lärare ska ta del av vid betygssättningen. Utbildningsnämnden har fastställt en rutin för betygssättning men rutinen påtalar enbart *vem* som har rätt att sätta betyg. Det är fortsatt otydligt *hur* det säkerställs att den lärare/rektor som ska sätta betyg i ämne där behörig lärare saknas får tillräckligt underlag för att kunna garantera rättssäkerheten i besluten och rättvisande betyg.

Vi konstaterar även att skolnämnden inte har genomfört någon kontroll eller uppföljning av efterlevnaden av rutin för rapportering av andelen behöriga lärare och orsaker till anställning av obehöriga lärare. Det sker inte heller systematisk analys av ekonomiska, arbetsmiljömässiga och resultatmässiga konsekvenser av brist på behöriga lärare.

Utifrån granskningen lämnas följande rekommendationer:

- Vi rekommenderar *skolnämnden* och *utbildningsnämnden* att fastställa en långsiktig kompetensförsörjningsstrategi för att kunna rekrytera och behålla legitimerade och behöriga lärare.
- Vi rekommenderar *utbildningsnämnden* att utveckla arbetssättet för betygssättning för att säkerställa juridiska rättssäkerheten samt att betygssättande rektor/lärare får tillräcklig information för att kunna sätta betyg.
- Vi rekommenderar *skolnämnden* att tillse att dokumenterade riktlinjer för hur betygssättning ska ske i ämnen där behörig lärare saknas fastställs. Detta för att säkerställa den juridiska rättssäkerheten och säkerställa att betygssättande rektor/lärare får tillräcklig information för att kunna sätta betyg.
- Vi rekommenderar *skolnämnden* att säkerställa att rutinerna för rapportering av obehöriga lärare efterlevs på ett enhetligt sätt i samtliga skolor. Nämnden rekommenderas även tillse att ekonomiska, arbetsmiljömässiga och resultatmässiga konsekvenser av brist på behöriga lärare analyseras.

1. Inledning

1.1. Bakgrund

Skollagen ställer krav på legitimation för lärare och förskollärare. Kravet infördes till fullo den 1 juli 2015. Legitimationskravet innebär bland annat att endast legitimerade lärare får tillsvidareanställas och ansvara för undervisning och betygsättning. Vidare är en legitimerad lärare endast behörig för viss verksamhet och skolform samt för vissa ämnen och årskurser.

I Mölndals stad ansvarar skolnämnden för stadens för- och grundskoleverksamhet medan utbildningsnämnden ansvarar för verksamheten inom gymnasieskolan. Kommunrevisionen i Mölndals stad genomförde en granskning av kompetensförsörjning av behöriga lärare år 2015. Granskningens sammanfattande bedömning var att skolnämnden och utbildningsnämnden i huvudsak säkerställt kompetensförsörjning av lärare utifrån skollagens krav på behörighet och lärarlegitimation. I granskningen framkom dock att det saknades en långsiktig strategisk plan för kompetensförsörjningen av lärare. Varken skolnämnden eller utbildningsnämnden hade heller fastställt några aktiva strategier för att rekrytera, behålla eller kompetensutveckla lärare för att möta skollagens krav. I granskningen lämnades ett antal rekommendationer till de två nämnderna.

Mot bakgrund av ovanstående och sin risk- och väsentlighetsanalys för 2017 har kommunrevisionen beslutat att genomföra en uppföljande granskning av kompetensförsörjning av behöriga lärare.

1.2. Syfte och revisionsfrågor

Syftet med den uppföljande granskningen är att bedöma hur skolnämnden och utbildningsnämnden arbetat vidare utifrån revisionsrapportens rekommendationer. Granskningen kommer att besvara följande revisionsfråga:

- Vilka åtgärder har nämnderna vidtagit utifrån de rekommendationer som lämnades i granskningen 2015?

1.3. Avgränsning

Granskningen avgränsas till grund- och gymnasieskola som bedrivs i stadens egen regi. Denna avgränsning fanns även i den ursprungliga granskningen.

1.4. Revisionskriterier

Med revisionskriterier avses de bedömningsgrunder som bildar underlag för revisionens analyser, slutsatser och bedömningar. I denna granskning utgörs de huvudsakliga revisionskriterierna av:

- Kommunallagen 6 kap. 6 § som reglerar styrelser och nämnders uppdrag
- Skollagen 2 kap. 13-22 §§ som reglerar vem som får undervisa i skolväsendet och reglerar anställning av lärare

Skollagen 3 kap. 16 § som reglerar beslut om betyg och krav på legitimation
Revisionskriterierna beskrivs närmare i bilaga 2.

1.5. Ansvarig nämnd

Granskningen avser skolnämnden och utbildningsnämnden.

1.6. Metod

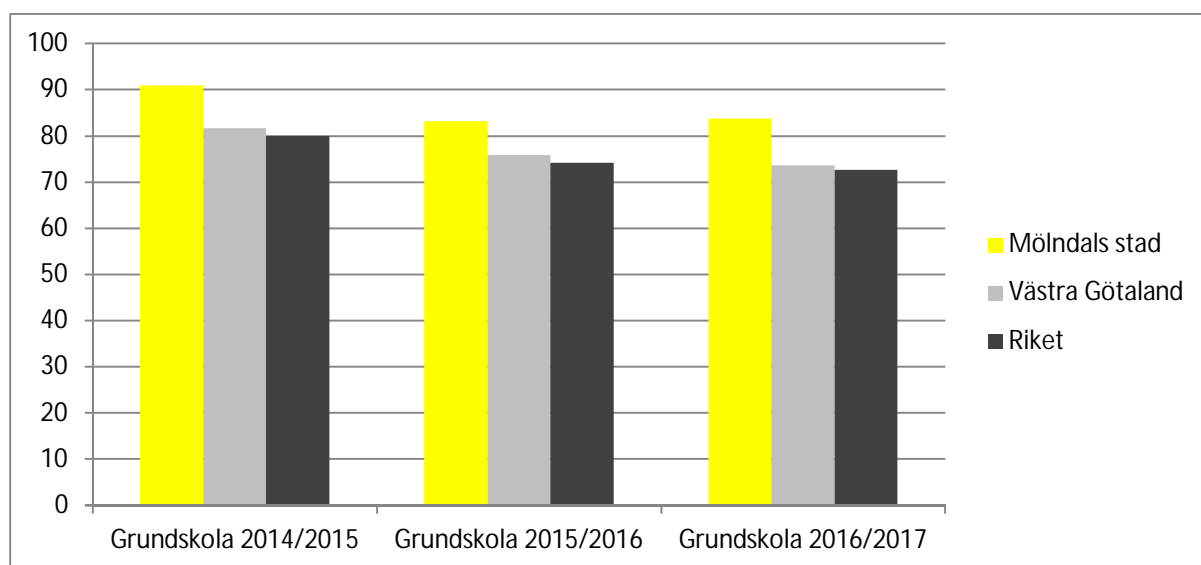
Granskningen har genomförs genom telefonintervjuer och dokumentstudier. Fullständig källförteckning finns i bilaga 1.

2. Nulägesbeskrivning - lärarbehörigheter i Mölndals stad

2.1. Grundskolan

Vid 2015 års granskning framkom att Mölndals stad under läsåret 2014/2015 hade en relativt hög andel legitimerade och behöriga lärare inom grundskolan¹. Statistiken visar att andelen behöriga lärare sedan dess har minskat. Mölndals stad har dock fortfarande en högre andel legitimerade lärare än övriga kommuner i både Västra Götalandsregionen och riket.

Tabell 1: Grundskola - Andel legitimerade lärare med behörighet i minst ett av sina undervisningsämnen (%)



I Mölndals stad finns 23 grundskolor, vilket är samma antal som vid föregående granskning. Inom grundskoleverksamheten var andelen lärare med legitimation och behörighet² i minst ett av sina undervisningsämnen 91 procent under läsåret 2014/2015. Variationen skolor emellan var relativt liten. Även de skolor med lägst andel behöriga lärare låg över det nationella snittet. Däremot fanns skillnader i andel behöriga lärare per ämne.

Motsvarande siffror för läsåret 2016/2017 visar att andelen lärare med legitimation och behörighet i minst ett av sina undervisningsämnen minskat till drygt 83 procent. Trots det låg Mölndal på en högre nivå än både Västra Götalandsregionen (73 procent) och riket (72 procent). Variationen skolor emellan var precis som tidigare relativt liten³. Den skola med lägst andel behöriga lärare låg i nivå med det nationella snittet, övriga skolor låg över 80 procent.

¹ Samtlig statistik i avsnitt 2 är, där inget annat framgår, hämtad från Skolverkets databas Siris.

² Att en lärare är legitimerad innebär att han eller hon har en behörighetsgivande examen. Legitimationen visar i vilka årskurser och ämnen läraren är behörig, det vill säga inom vad läraren får undervisa och sätta betyg. En legitimation kan utökas med ytterligare behörigheter om läraren genomför behörighetsgrundande studier efter avlagd lärarexamen.

³ Sammanställning av andelen behöriga lärare per skola finns i bilaga 3.

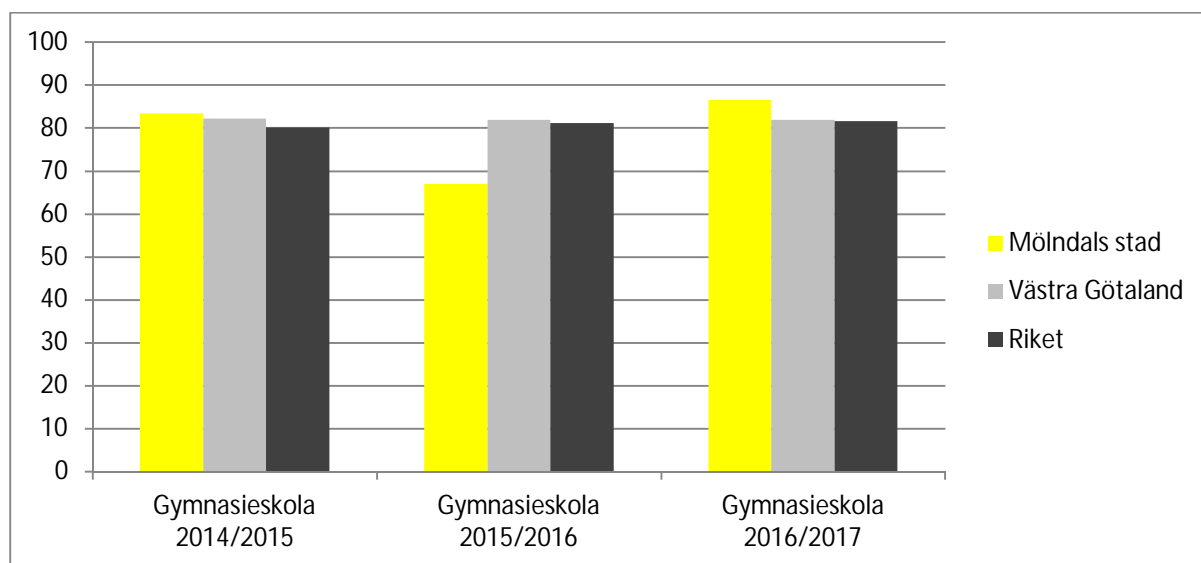
Fortfarande finns påtagliga skillnader i andel behöriga lärare per ämne. I teknik och svenska som andraspråk var endast 53 respektive 59 procent av lärarna i Mölndal behöriga, medan 90 procent av matematiklärarna och 94 procent av hem- och konsumentkunskapslärarna var behöriga.

Förvaltningschef anger vid intervju att minskningen av andelen behöriga lärare i staden beror på nationell brist på behöriga och legitimerade lärare. Utvecklingen i Mölndals stad följer således den nationella trenden. Enligt förvaltningschefen lyckas Mölndal fortsatt väl med att rekrytera behöriga lärare. Internationella utbyten och samverkan med universitet anges stärka förvaltningens utvecklingsfokus och attraktion som arbetsgivare.

2.2. Gymnasieskolan

Staden har en gymnasieskola, Krokslättsgymnasiet. Inom gymnasieskolan var andelen legitimerade lärare med behörighet i minst ett undervisningsämne 83 procent under läsåret 2014/2015. Motsvarande siffra nationellt var 80 procent. Nedgången i statistiken för andelen behöriga lärare läsåret 2015/2016 beror enligt förvaltningschef på att underlaget inkluderar två olika utbildningsenheter. Den ena är Krokslättsgymnasiet och den andra innefattar projektorganisationen Plug-In samt Yrkeshögskolan. 2016 genomfördes en organisationsförändring vilken renodlade förvaltningen i två verksamhetsområden. Därefter innefattar statistiken för andelen behöriga lärare endast Krokslättsgymnasiet och läsåret 2016/2017 låg andelen på 86,5 procent. Mölndal låg då på en högre nivå än både Västra Götalandsregionen (82 procent) och riket (81,5 procent). I de flesta ämnen är 100 procent av Mölndals undervisande lärare behöriga. Svenska var det ämne som avvek mest, med endast 64 procent behöriga lärare. I staden finns i dagsläget endast ett nationellt program, vård- och omsorg, och således är personalgruppen som ingår i statistiken jämförelsevis liten. Det medför begränsade möjligheter att jämföra.

Tabell 2: Gymnasieskola - Andel legitimerade lärare med behörighet i minst ett av sina undervisningsämnen (%)



Förvaltningschef uppger vid intervju att förvaltningen i dagsläget inte har svårigheter att rekrytera behöriga lärare till gymnasieskolan, och personalomsättningen är låg. Det råder nationell brist på framför allt behöriga lärare till yrkesprogram, men det har Mölndal ännu inte känt av.

3. Kompetensförsörjningsstrategi

3.1. Iakttagelser från 2015 års granskning

Granskningen visade att nämnderna inte fastställt någon långsiktig strategisk kompetensförsörjningsplan för att möta skollagens krav på legitimation och behörigheter. Lärarbehörigheter hade kartlagts inom både grundskole- och gymnasieverksamheten. Kartläggningarna hade dock inte använts för att analysera framtida kompetensförsörjningsbehov på längre sikt. Mot bakgrund av detta *rekommenderades skolnämnden och utbildningsnämnden att fastställa en långsiktig kompetensförsörjningsstrategi för att kunna rekrytera och behålla legitimerade och behöriga lärare.*

3.2. Uppföljning av vidtagna åtgärder

Kommunstyrelsen i Mölndals stad antog 2016 en *Kompetensförsörjningsplan för 2016-2018*. Planen gäller för samtliga nämnder och har en direkt koppling till fullmäktiges mål om att *Mölndals stads attraktivitet och tydlighet som arbetsgivare skall stärkas*. I planen lyfts behov av följande aktiviteter i det strategiska arbetet med kompetensförsörjning:

- systematik i arbetet med kompetensförsörjning
- ett hållbart arbetsliv för både chefer och medarbetare
- tydlig och strukturerad utveckling av ledare och medarbetare utifrån verksamhetens mål och uppdrag
- fortsatt utveckling av Mölndals stads varumärke internt och externt
- kvalitetssäkrad rekrytering
- en tydlig lönebildningsprocess/politik

Kompetensförsörjningsplanen innehåller inte några nämndspecifika strategier eller strategier för specifika yrkesgrupper, såsom lärare. Planen ska revideras under 2018. Förvaltningscheferna för skolförvaltningen och utbildningsförvaltningen framför båda vikten av att delta aktivt i arbetet med den nya kompetensförsörjningsplanen. Detta för att säkerställa att nämndernas behov tillgodoses. Områden som nämns som viktiga att framhålla i processen är bland annat konkurrenskraftiga löner, arbetsmiljö och ledarskap.

Varje förvaltning ska enligt kompetensförsörjningsplanen identifiera och arbeta med minst en till två aktiviteter beroende på sina egna behov och förutsättningar. Det kan innebära både vidareutveckling av redan pågående arbete eller nya aktiviteter. Av granskningen framkommer att både skolnämnden och utbildningsnämnden arbetar på olika sätt med att attrahera och behålla behöriga lärare. Ingen av nämnderna har dock fastställt någon egen plan för att rekrytera och behålla behöriga lärare.

I skolnämndens verksamhetsplan 2016-2018 lyfts svårigheterna med att rekrytera och behålla personal. Det framhålls också att konkurrensen mellan kommunerna är stor. Vissa områden är extra utsatta, såsom Lindome där kollektivtrafikens täckning är sämre. Det är också svårare att rekrytera inom vissa ämnen, såsom bild och slöjd. För att skapa förutsättningar för en hög

andel behöriga lärare har skolenämnden valt att arbeta främst med aktiviteter för en god arbetsmiljö, goda utvecklingsmöjligheter och konkurrenskraftiga löner.

Exempel på insatser som skolförvaltningen genomfört är:

- Utökade karriärtjänster
- Satsningar på extratjänster
- Resurs inom vikarieenheten på stadens HR-avdelning
- Extra satsningar på lärare i lönerevisionen

För den personal som saknar behörighet ges olika former av stöd för kompetensutveckling. Rektorer beslutar om insatser för sina anställda och utifrån kollektivavtal finns möjlighet att behålla lönen under utbildning.

Därutöver samarbetar förvaltningen även med GR. Förvaltningen deltar bland annat i ett kompetensråd där en av fokusfrågorna är kompetensförsörjning inom förskolan, utifrån att man där ser den största framtida bristen. Förvaltningen deltar även på mässor och ser över strategier för att synas mer på sociala medier. Bland annat finns Facebooksidan *Pedagog Mölndal*, en webbplats där stadens förskole- och skolverksamheter syns, hörs och utvecklas. Sidan har cirka 2000 följare.

I utbildningsnämndens verksamhetsplan 2017 framhålls vikten av att erbjuda medarbetarna kompetensutveckling som bidrar till personlig utveckling. Syftet är att förstärka möjligheten att attrahera kompetenta medarbetare, skapa möjligheter för intern karriärutveckling på kort och lång sikt och behålla medarbetare. Inom ramen för stadens mål om att vara en attraktiv arbetsgivare har nämnden satt indikatorer som rör kompetensutveckling. Förvaltningen har också tagit fram riktlinjer för fortbildning för de lärare som saknar behörighet. Riktlinjerna ska bidra till nämndens måluppfyllelse genom att utveckla verksamhetens kvalitet och attraktivitet. Riktlinjerna omfattar samtliga anställda inom utbildningsförvaltningen. Närmaste chef beslutar om fortbildningsinsatsen och avgör om fortbildningsinsatsen ska återrapporteras till övriga medarbetare för att stärka det kollegiala lärandet. Liksom skolförvaltningen deltar utbildningsförvaltningen i satsningar via GR, bland annat i ett samarbete med GU kring hur man ska attrahera lärare.

3.3. Bedömning

Vi bedömer utifrån ovanstående att båda nämnderna i huvudsak har beaktat rekommendationerna från föregående granskning. Arbete pågår inom båda nämnderna för att säkerställa kompetensförsörjning av behöriga och legitimerade lärare. Ingen av nämnderna har dock tagit fram någon sammanhållen strategi för hur man ska arbeta med att rekrytera, behålla och kompetensutveckla lärare i syfte att säkerställa kompetensförsörjning av behöriga lärare. Båda nämnderna arbetar utifrån stadens gemensamma kompetensförsörjningsplan. Den är dock övergripande och innehåller ingen analys avseende nämndernas respektive personalgrupper och behov.

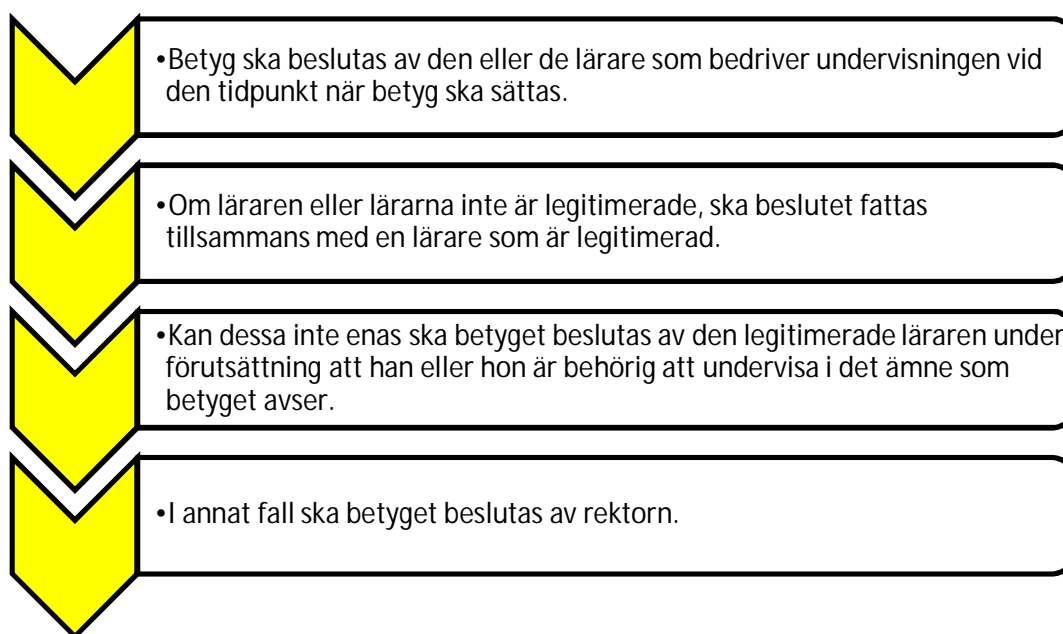
4. Riktlinjer för betygssättning

4.1. Iakttagelser vid 2015 års granskning

Skollagen anger att endast behöriga lärare får sätta betyg. Granskningen visade att Mölndals stads skolor lyckats lösa betygssättningen där behöriga lärare saknas. Det fanns dock inga samlade riktlinjer och rutiner för hur skolorna skulle gå tillväga i sådana situationer. Det bedömdes angeläget att sådana riktlinjer fastställdes. Detta för att säkerställa att lärare/rektorer som ska sätta betyg i ämne där behörig lärare saknas får tillräckligt underlag inför betygssättning för att kunna garantera rättssäkerhet och rättvisande betyg. *Utifrån detta rekommenderades skolnämnden och utbildningsnämnden att tillse att riktlinjer för hur betygssättning ska ske i ämnen där behörig lärare saknas fastställs.*

4.2. Uppföljning av vidtagna åtgärder

Av intervjuer med förvaltningscheferna framkommer att både skolnämnden och utbildningsnämnden har rutiner för betygssättning som följer skollagens bestämmelser. Enligt skollagen gäller följande steg:



Inom *skolförvaltningen* finns rutinen inte nedskrivna. Enligt förvaltningschef har den kommunicerats ut muntligen. Inom förvaltningen har en organisationsförändring genomförts där biträdande rektorer tillsatts inom nästan alla rektorsområden. Det har enligt förvaltningschef bidragit till att det fungerar väl med betygssättningen idag. Uppföljning av att betygssättning sker av behöriga lärare ingår också som en del av nämndens internkontrollplan 2017.

Utbildningsförvaltningen har en dokumenterad rutin för betygssättningen som följer skollagens formulering. Nämnden fick information om rutinen i maj 2016. Av tjänsteskrivelsen framgår att

rektorn tjänstefördelar alla lärare och utser betygssättande lärare där behörighet saknas. En lärare som saknar lärarlegitimation får inte sätta betyg självständigt utan ska göra det tillsammans med en legitimerad lärare. Båda lärarna ska signera i betygskatalogen.

Båda förvaltningarna har således rutiner för vem som ska sätta betygen. Rutinerna saknar dock information om hur betygssättande rektor/lärare ska inhämta kunskap om elevens prestationer för att kunna sätta rättvisande och rättssäkra betyg.

4.3. Bedömning

Vi bedömer att skolnämnden inte har beaktat rekommendationen från föregående granskning. Nämnden har inte fastställt någon rutin för hur betygssättning ska ske i de fall där behörig lärare saknas eller vilket underlag betygssättande rektor/lärare ska ta del av vid betygssättningen.

Vi bedömer att utbildningsnämnden till viss del har beaktat rekommendationerna från föregående granskning. Nämnden har fastställt en rutin för betygssättning. Rutinen följer skollagens bestämmelser men påtalar enbart *vem* som har rätt att sätta betyg. Det är fortsatt otydligt *hur* det säkerställs att den lärare/rektor som ska sätta betyg i ämne där behörig lärare saknas får tillräckligt underlag för att kunna garantera rättssäkerheten i besluten och rättvisande betyg.

5. Rapportering

5.1. Iakttagelser vid 2015 års granskning

Skollagen anger att endast legitimerade lärare får tillsvidareanställas. Lärare som saknar legitimation får anställas under max ett år åt gången och bara om det inte finns någon legitimerad lärare att tillgå.

Granskningen visade att det inom skolnämnden fanns en rutin för rapportering av förekomst av obehöriga lärare i verksamheten. Rapportering av obehöriga lärare skulle enligt rutinen ske två gånger per år till nämnden, men det var oklart huruvida alla skolor rapporterade på ett enhetligt sätt. Det fanns indikationer på att förekomst av obehöriga lärare inte alltid rapporterades till nämnden. Det hade inte heller genomförts systematisk uppföljning eller kontroll av rektorernas arbete för att rekrytera behöriga lärare i de fall obehörig lärare varit visstidsanställd under flera terminer i följd. *Utifrån detta rekommenderades skolnämnden att säkerställa att rutinerna för rapportering efterlevs på ett enhetligt sätt i samtliga skolor.*

Utbildningsnämnden hade fått rapportering av andelen behöriga lärare i samband med diskussioner om personalförändringar efter nedläggningen av Fässbergsgymnasiet. Det fanns ingen rutin för att säkerställa att nämnden kontinuerligt skulle få del av rapportering av behörigheter därefter. *Utbildningsnämnden rekommenderades således att säkerställa att nämnden får del av regelbunden rapportering av andelen behöriga lärare samt orsaker till anställning av obehöriga lärare.*

Granskningen visade även att Mölndals stad inte systematiskt analyserat vilka konsekvenser som kunde bli följden av att inte ha behöriga lärare i alla ämnen. Eftersom skollagens krav på behörighet trädde i kraft nära inpå granskningen bedömde de intervjuade att det var för tidigt att dra några tydliga slutsatser kring exempelvis konsekvenser för ekonomi, arbetsmiljö eller för elevernas resultat. *Både skolnämnden och utbildningsnämnden rekommenderades att tillse att ekonomiska, arbetsmiljömässiga och resultatmässiga konsekvenser av brist på behöriga lärare analyseras.*

5.2. Uppföljning av vidtagna åtgärder

Skolnämnden arbetar enligt samma rutin för anställning av obehöriga lärare som vid föregående granskning. Förvaltningschef anger att rektorerna uppmanats att följa rutinerna och lämna kompletta listor till nämnden. Dock har ingen regelrätt kontroll eller uppföljning avseende följsamheten genomförts. Det har inte heller genomförts analys avseende konsekvenser av brist på behöriga lärare. Enligt förvaltningschef kan ekonomiska konsekvenser ses då lönerna ökar samtidigt som antalet behöriga lärare minskar. Bristande behörighet påverkar kvaliteten i undervisningen, och frågan bör enligt förvaltningschef beaktas inom ramen för kompetensförsörjningsstrategin. Nuvarande kompetensförsörjningsstrategi innehåller inte någon sådan analys.

Utbildningsnämnden har beslutat om en rutin där anställningar av obehöriga lärare och andelen legitimerade lärare rapporteras till nämnden två gånger per år. Statistiken analyseras då även med fokus på ekonomiska, arbetsmiljömässiga och resultatmässiga konsekvenser av brist på behöriga lärare. I rapporteringen framgår även orsaker till anställning av obehöriga lärare. Den senaste rapporteringen delgavs nämnden den 13 oktober 2017.

Utbildningsnämnden får även information och analys avseende behörighetsnivåerna i samband med den årliga kvalitetsrapporten. Enligt förvaltningschef sker analys därutöver kontinuerligt, framförallt inom förvaltningens intern revision samt på ledningsgruppsmöten.

5.3. Bedömning

Vi bedömer att skolnämnden till viss del har beaktat rekommendationerna från föregående granskning. Nämnden tar regelbundet del av rapportering av andelen behöriga lärare och orsaker till anställning av obehöriga lärare. Vi kan konstatera att det inte har genomförts någon kontroll eller uppföljning av efterlevnaden, trots att revisionen tidigare uppmärksammat brister i efterlevnaden. Det sker inte heller systematisk analys av ekonomiska, arbetsmiljömässiga och resultatmässiga konsekvenser av brist på behöriga lärare.

Vi bedömer att utbildningsnämnden har beaktat rekommendationerna från föregående granskning. Nämnden har beslutat om en rutin för rapportering av anställningar av obehöriga lärare och andelen legitimerade lärare. I rapporteringen ingår även analys av ekonomiska, arbetsmiljömässiga och resultatmässiga konsekvenser av brist på behöriga lärare.

6. Samlad bedömning

6.1. Slutsatser

Vår sammanfattande bedömning utifrån granskningens syfte och grunderna för ansvarsprovning är att skolnämnden och utbildningsnämnden till viss del har beaktat rekommendationerna i föregående granskning. Ett antal utvecklingsområden bedöms dock fortfarande kvarstå.

6.2. Identifierade förbättringsområden och rekommendationer

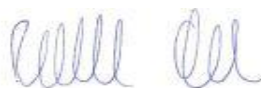
Våra rekommendationer till nämnderna framgår nedan.

- Vi rekommenderar *skolnämnden* och *utbildningsnämnden* att fastställa en långsiktig kompetensförsörjningsstrategi för att kunna rekrytera och behålla legitimerade och behöriga lärare.
- Vi rekommenderar *utbildningsnämnden* att utveckla arbetssättet för betygssättning för att säkerställa juridiska rättssäkerheten samt att betygssättande rektor/lärare får tillräcklig information för att kunna sätta betyg.
- Vi rekommenderar *skolnämnden* att tillse att dokumenterade riktlinjer för hur betygssättning ska ske i ämnen där behörig lärare saknas fastställs. Detta för att säkerställa den juridiska rättssäkerheten och säkerställa att betygssättande rektor/lärare får tillräcklig information för att kunna sätta betyg.
- Vi rekommenderar *skolnämnden* att säkerställa att rutinerna för rapportering av obehöriga lärare efterlevs på ett enhetligt sätt i samtliga skolor. Nämnden rekommenderas även tillse att ekonomiska, arbetsmiljömässiga och resultatmässiga konsekvenser av brist på behöriga lärare analyseras.

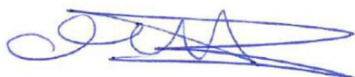
Göteborg den 16 februari 2018



Maria Tengros
Verksamhetsrevisor
Ernst & Young AB



Rebecka Rask
Verksamhetsrevisor
Ernst & Young AB



Mikaela Bengtsson
Certifierad kommunal yrkesrevisor
Kvalitetssäkrare
Ernst & Young AB

Bilaga 1 - Källförteckning

Intervjuer

- „ Telefonintervju förvaltningschef skolförvaltningen, 2018-01-11
- „ Telefonintervju förvaltningschef utbildningsförvaltningen, 2018-01-11

Dokumentförteckning

Mölnads stad

- „ Budget 2017-2019
- „ Kompetensförsörjningsplan 2016-2018

Skolnämnden

- „ Protokollsutdrag skolnämnden 2017-09-13 § 62
- „ Protokollsutdrag skolnämnden 2017-11-08 § 100
- „ Reglemente
- „ Tjänsteskrivelse avseende beslut om lärare som får användas för viss undervisning de inte är legitimerade och/eller behöriga för, 2017-08-22
- „ Tjänsteskrivelse avseende beslut om lärare som får användas för viss undervisning de inte är legitimerade och/eller behöriga för, 2017-10-10
- „ Verksamhetsberättelse 2016

Utbildningsnämnden

- „ Huvudmannarapport
- „ Internkontrollplan 2017
- „ Internkontrollplan 2018
- „ Kvalitetsrapport Krokslättsgymnasiet läsåret 2016-2017
- „ Lokalrevision utbildningsförvaltningens verksamheter
- „ Reglemente
- „ Riktlinjer för fortbildning på utbildningsförvaltningen
- „ Tjänsteskrivelse särskild budgetskrivelse, 2016-08-16
- „ Tjänsteskrivelse särskild budgetskrivelse, 2017-07-07
- „ Tjänsteskrivelse - Uppföljning av lärarlegitimationer maj 2016
- „ Tjänsteskrivelse - Uppföljning av lärarlegitimationer november 2016
- „ Tjänsteskrivelse - Uppföljning av lärarlegitimationer våren 2017
- „ Tjänsteskrivelse - Uppföljning av lärarlegitimationer hösten 2017
- „ Verksamhetsplan 2017
- „ Verksamhetsplan 2018-2020

Bilaga 2 - Revisionskriterier

Kommunallagen (2017:725)

Enligt kommunallagens 6 kap. 6 § ska nämnderna var och en inom sitt område se till att verksamheten bedrivs i enlighet med de mål och riktlinjer som fullmäktige har bestämt samt de bestämmelser i lag eller annan författning som gäller för verksamheten.

De ska också se till att den interna kontrollen är tillräcklig och att verksamheten bedrivs på ett i övrigt tillfredsställande sätt.

Skollagen (2010:800)

I skollagens 2 kap. 13-22 §§ regleras vem som får undervisa i skolväsendet och anställning av lärare. Endast legitimerade lärare får tillsvidareanställas. Olegitimerade lärare får anställas under max ett år åt gången och bara om det inte finns någon legitimerad lärare att tillgå. En lärare som fullföljt lärarexamen men inte hunnit få sin legitimation får förbli anställd i väntan på utfärdad legitimation.

Endast lärare med legitimation och ämnesbehörighet får bedriva undervisning i ämnet. Om det inte finns någon behörig lärare i det aktuella ämnet i kommunen kan en lärare som inte är behörig anställas, men bara för ett år i taget.

Av skollagens 3 kap. 16 § framgår att endast legitimerade lärare får sätta betyg. I första hand ska den lärare som bedriver undervisningen i ämnet sätta betyg. Om undervisande lärare inte är behörig så ska betyg sättas tillsammans med en legitimerad lärare. Är undervisande lärare och legitimerad lärare inte överens gäller legitimerad lärares beslut, såvida den legitimerade läraren är behörig i ämnet. I annat fall ska rektor fatta beslut om betyget.

Bilaga 3 – Antal elever, lärartäthet och behöriga lärare per skola

| Skola | Antal elever | Elever per lärare | Andel lärare med pedagogisk högskoleexamen |
|---------------------------------|--------------|-------------------|--|
| Almåsskolan | 308 | 16,5 | 97,0 |
| Balltorpsskolan | 144 | 13,4 | 86,3 |
| Bosgårdsskolan | 185 | 15,9 | 87,1 |
| Brattåsskolan | 267 | 19,4 | 100,0 |
| Eklandaskolan | 546 | 15,5 | 89,2 |
| Fässbergsskolan | 506 | 12,8 | 92,4 |
| Glasbergsskolan | 268 | 12,6 | 85,9 |
| Hallenskolan | 367 | 13,6 | 92,6 |
| Hällesåkersskolan | 40 | 14,3 | 98,2 |
| Katrinebergsskolan | 116 | 16,8 | 72,5 |
| Krokslättsskolan | 202 | 13,6 | 90,5 |
| Kvarnbyskolan | 442 | 18,7 | 87,3 |
| Lackarebäcksskolan 4-6 | 179 | 14,4 | 82,3 |
| Lackarebäcksskolan F-3 | 219 | 14,5 | 92,1 |
| Montessoriskolan Kvarnhjulet | 216 | 14,9 | 93,1 |
| Pepparedsskolan | 68 | 11,4 | 93,3 |
| Rävekärsskolan | 208 | 11,4 | 100,0 |
| Sinntorpsskolan 4-9 | 386 | 11,8 | 89,0 |
| Sinntorpsskolan F-3 | 202 | 14,5 | 92,8 |
| Skånällaskolan 4-9 | 370 | 14,2 | 83,9 |
| Skånällaskolan F-3 | 220 | 15,2 | 99,2 |
| Streteredsskolan | 242 | 13,1 | 83,2 |
| Sörgårdsskolan | 369 | 12,9 | 97,4 |
| Toltorpsskolan | 223 | 11,9 | 86,1 |
| Valåsskolan | 122 | 16,3 | 98,7 |
| Västerbergsskolan | 132 | 10,7 | 92,7 |
| Växthuset | 261 | 11,7 | 83,9 |
| Östergårdsskolan | 136 | 19,7 | 100,0 |
| Krokslättsgymnasiet | 420 | 10,5 | 92,3 |

Källa: Skolverkets databas Siris



§ 14

SKN 178/18

Svar på remiss angående uppföljande granskning av lärarbehörigheter

Beslut

Skolförvaltningen får i uppdrag att medverka i utformningen av stadens kompetensförsörjningsplan för 2019 och särskilt uppmärksamma nämndens bristyrken.

Skolförvaltningen får i uppdrag att fastställa en rutin för hur betygssättning ska ske i ämnen där behöriga lärare saknas, samt en rutin för rapportering av obehöriga lärare som säkerställer uppföljningen till nämnden.

Paragrafen justeras omedelbart.

Ärendet

På uppdrag av de förtroendevalda revisorerna i Mölnåls stad har EY genomfört en uppföljande granskning avseende kompetensförsörjning av behöriga lärare. Syftet med den uppföljande granskningen är att bedöma hur skolnämnden och utbildningsnämnden arbetat vidare utifrån revisionsrapportens rekommendationer från granskning genomförd 2015. Granskningen visar att nämnderna till viss del beaktat rekommendationerna från den föregående granskningen men att ett antal utvecklingsområden kvarstår.

Revisionen rekommenderar därmed skolnämnden att:

1. Fastställa en långsiktig kompetensförsörjningsstrategi för att kunna rekrytera och behålla legitimerade och behöriga lärare.
2. Tillse att dokumenterade riktlinjer för hur betygssättning ska ske i ämnen där behörig lärare saknas fastställs. Detta för att säkerställa att den juridiska rättssäkerheten och säkerställa att betygssättande rektor/lärare får tillräcklig information för att kunna sätta betyg.
3. Säkerställa att rutinerna för rapportering av obehöriga lärare efterlevs på ett enhetligt sätt i samtliga skolor. Nämnden rekommenderas även tillse att ekonomiska, arbetsmiljömässiga och resultatmässiga konsekvenser av brist på behöriga lärare analyseras.

Skolnämnden har gets tillfälle att yttra sig över rekommendationerna senast den 9 mars 2018.



SAMMANTRÄDESPROTOKOLL

Skolnämnden

Sammanträdesdatum

2018-03-07

Ärendets behandling

EY revisionsrapport uppföljande granskning avseende kompetensförsörjning av behöriga lärare februari 2018.

Skolförvaltningens tjänsteskrivelse den 22 februari 2018.

Förslag till beslut

Skolförvaltningen får i uppdrag att medverka i utformningen av stadens kompetensförsörjningsplan för 2019 och särskilt uppmärksamma nämndens bristyrken.

Skolförvaltningen får i uppdrag att fastställa en rutin för hur betygssättning ska ske i ämnen där behöriga lärare saknas, samt en rutin för rapportering av obehöriga lärare som säkerställer uppföljningen till nämnden.

Beslutsgång

Ordföranden frågar om förvaltningens förslag till beslut kan antas och finner att så sker.

Paragrafen justeras omedelbart.

Expedieras till

Stadens revisorer

Skolförvaltningen



Skolförvaltningen
Fredrik Hellsten

Skolnämnden

Yttrande över uppföljande granskning av lärarbehörigheter

Förslag till beslut

Skolförvaltningen får i uppdrag att medverka i utformningen av stadens kompetensförsörjningsplan för 2019 och särskilt uppmärksamma nämndens bristyrken.

Skolförvaltningen får i uppdrag att fastställa en rutin för hur betygssättning ska ske i ämnen där behöriga lärare saknas, samt en rutin för rapportering av obehöriga lärare som säkerställer uppföljningen till nämnden.

Ärendet

På uppdrag av de förtroendevalda revisorerna i Mölnåls stad har EY genomfört en uppföljande granskning avseende kompetensförsörjning av behöriga lärare. Syftet med den uppföljande granskningen är att bedöma hur skolnämnden och utbildningsnämnden arbetat vidare utifrån revisionsrapportens rekommendationer från granskning genomförd 2015. Granskningen visar att nämnderna till viss del beaktat rekommendationerna från den föregående granskningen men att ett antal utvecklingsområden kvarstår.

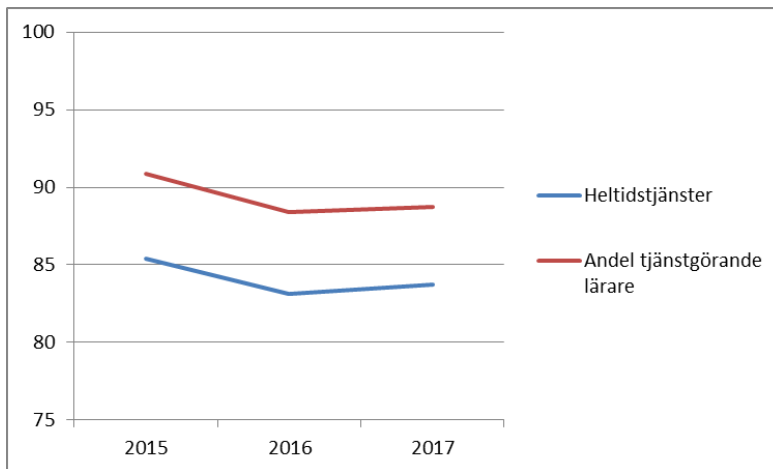
Revisionen rekommenderar därmed skolnämnden att:

1. Fastställa en långsiktig kompetensförsörjningsstrategi för att kunna rekrytera och behålla legitimerade och behöriga lärare.
2. Tillse att dokumenterade riktlinjer för hur betygssättning ska ske i ämnen där behörig lärare saknas fastställs. Detta för att säkerställa att den juridiska rättssäkerheten och säkerställa att betygssättande rektor/lärare får tillräcklig information för att kunna sätta betyg.
3. Säkerställa att rutinerna för rapportering av obehöriga lärare efterlevs på ett enhetligt sätt i samtliga skolor. Nämnden rekommenderas även tillse att ekonomiska, arbetsmiljömässiga och resultatmässiga konsekvenser av brist på behöriga lärare analyseras.

Skolnämnden har gets tillfälle att yttra sig över rekommendationerna senast den 9 mars 2018.

Bedömning

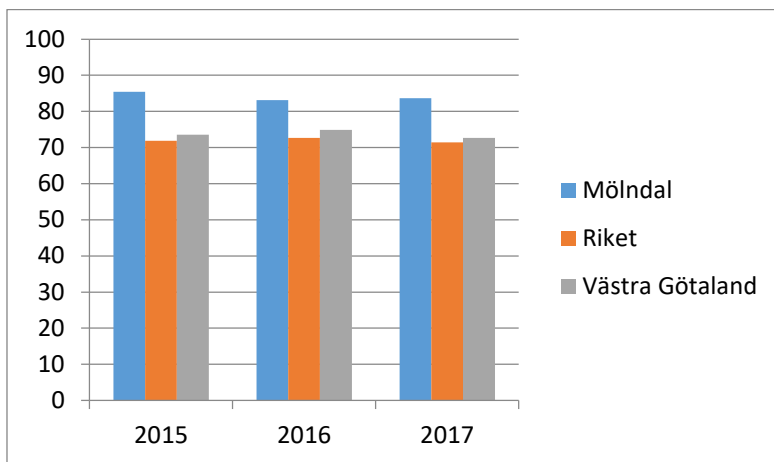
Lärarbehörigheten i Mölnåls stads grundskolor är fortsatt god. Nämnden vill påpeka att det finns ett fel i den jämförande statistiken mellan åren i revisionsrapporten. Data för 2014/15 har inte samma urval som data för 2015/16 och 2016/17. Det förstnämnda gäller andel legitimerade lärare räknat på antal tjänstgörande lärare medan de andra åren är andelen omräknat till heltidstjänster. Med samma urval blir skillnaderna mellan åren mindre.



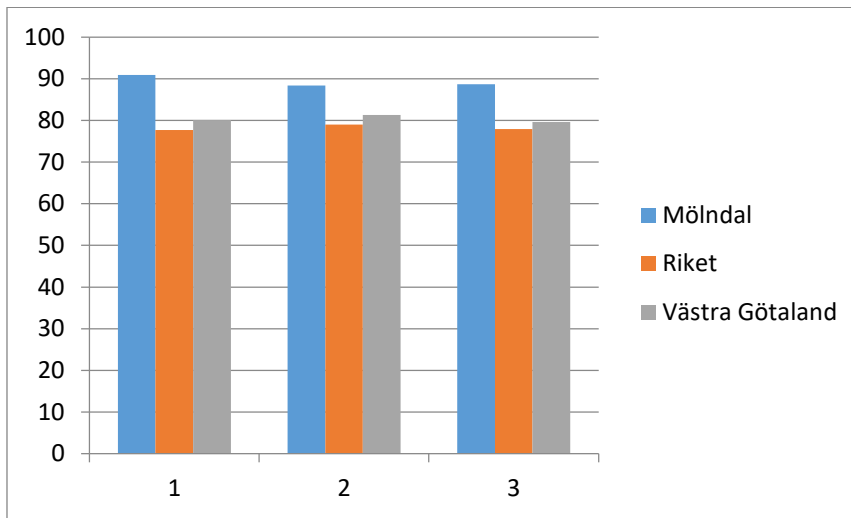
Figur: Andel lärare med lärarlegitimation och behörighet i minst ett ämne i kommunala skolor i Mölnåls stad, räknat på tjänstgörande lärare och omräknat till heltidstjänster.

Mellan 2015 och 2017 har minskningen varit 2,2 procentenheter respektive 1,7 procentenheter. Vi ser till och med en svag ökning av behöriga lärare mellan 2016 och 2017, 0,3 procentenheter respektive 0,6 procentenheter.

Nedan finns två tabeller som motsvarar tabell 1 på sidan 5 i revisionsrapporten men med korrekta data.



Figur: Andel lärare med lärarlegitimation och behörighet i minst ett ämne i kommunala skolor i Mölnåls stad, räknat på heltidstjänster.



Figur: Andel lärare med lärarlegitimation och behörighet i minst ett ämne i kommunala skolor i Mölnåls stad, räknat på tjänstgörande lärare.

Vidare är det 54 procent av lärarna i teknik som har legitimation och 95 procent av lärarna i hem- och konsumentkunskap.

Kompetensförsörjningsstrategi

Kommunstyrelsens arbetsgiverutskott (KSAGU) är arbetsgiverorganet i Mölnåls stad och ansvarar för kompetensförsörjningsplanen tillsammans med den centrala HR-avdelningen. Eftersom alla förvaltningar ska följa stadens plan finns det varken mandat eller resurser att föregå stadens kompetensförsörjningsplan med en egen. Eftersom en ny kompetensförsörjningsplan ska tas fram hösten 2018 föreslås det att skolförvaltningen ska medverka i utformningen av stadens kompetensförsörjningsplan och att nämndens bristyrken ges särskild uppmärksamhet i framtagandet av planen. Kompetensförsörjningsplanen bör även innehålla en analys av ekonomiska och arbetsmiljömässiga konsekvenser för de bristyrken som identifieras på kort och lång sikt.

Dokumenterade riktlinjer för hur betygssättning ska ske i ämnen där behörig lärare saknas.

Skolförvaltningen får i uppdrag att ta fram en rutin som kan användas vid betygssättningen vårterminen 2018.

Säkerställa efterlevnaden för rapporteringen av obehöriga lärare samt analysera de ekonomiska, arbetsmiljömässiga och resultatmässiga konsekvenserna av bristen på behöriga lärare.

Skolförvaltningen ges i uppdrag att ta fram en rutin för rapportering av obehöriga lärare som säkerställer uppföljningen till nämnden.

De ekonomiska konsekvenserna av lärarbristen är påtagliga såväl i Mölnåls stad som i GR-regionen och riket. Skolförvaltningen följer regelbundet utvecklingen av personalkostnader, löneutveckling samt personalomsättningen inom förvaltningen och gör relevanta statistiska



Dnr SKN 178/18

jämförelser. Bristande tillgång på behöriga lärare utgör en väl känd risk för kvaliteten i undervisningen, varför förvaltningen också arbetat intensivt med att rekrytera behörig personal. Det är sannolikt att även arbetsmiljön påverkas om tillgången på behöriga lärare sjunker även, då arbetsbelastningen på de behöriga lärarna kan antas öka vad gäller planering av undervisning och betygssättning. Den efterfrågade analysen bör beaktas inom ramen för kompetensförsörjningsplanen samt följas upp i nämndens systematiska kvalitetsarbete.

Expedieras till

Stadens revisorer
Skolförvaltningen

Fredrik Hellsten
Förvaltningschef



SAMMANTRÄDESPROTOKOLL

Utbildningsnämnden

Sammanträdesdatum

2018-03-22

§ 23

UTN 16/18

Remissvar - Uppföljande granskning av kompetensförsörjning av behöriga lärare

Beslut

Utbildningsförvaltningen får i uppdrag att medverka i utformningen av stadens kompetensförsörjningsplan för 2019 och särskild uppmärksamma nämndens briststyrken samt att redovisa arbetssätt för betygssättning vid utbildningsnämndens sammanträde den 20 september 2018.

Ärendet

EY har på uppdrag av de förtroendevalda revisorerna i Mölnåls stad genomfört en uppföljande granskning avseende kompetensförsörjning av behöriga lärare. Syftet med den uppföljande granskningen är att bedöma hur skolnämnden och utbildningsnämnden arbetat vidare utifrån revisionsrapportens rekommendationer från granskningen genomförd 2015.

Utifrån granskningen bedömer revisionen att utbildningsnämnden till viss del har beaktat rekommendationerna i föregående granskning och att ett antal utvecklingsområden kvarstår. Utbildningsnämnden har gets tillfälle att yttra sig över rekommendationerna senast den 30 mars 2018.

Ärendets behandling

Utbildningsförvaltningens tjänsteskrivelse den 20 februari 2018.

Utbildningsnämndens arbetsutskott har behandlat ärendet den 8 mars 2018, § 18.

Förslag till beslut

Arbetsutskottets förslag till utbildningsnämnden

Utbildningsförvaltningen får i uppdrag att medverka i utformningen av stadens kompetensförsörjningsplan för 2019 och särskild uppmärksamma nämndens briststyrken samt att redovisa arbetssätt för betygssättning vid utbildningsnämndens sammanträde den 20 september 2018.

Beslutsgång

Ordföranden frågar om förslag till beslut kan antas och finner att så sker.



SAMMANTRÄDESPROTOKOLL

Utbildningsnämnden

Sammanträdesdatum

2018-03-22

Expedieras till
Kommunens revisorer



N/A
SYSTEM

Utbildningsnämnden

Remissvar - Uppföljande granskning av kompetensförsörjning av behöriga lärare

Förslag till beslut

Utbildningsförvaltningen får i uppdrag att medverka i utformningen av stadens kompetensförsörjningsplan för 2019 och särskild uppmärksamma nämndens briststyrken samt att redovisa arbetsätt för betygssättning vid utbildningsnämndens sammanträde den 20 september 2018.

Ärendet

EY har på uppdrag av de förtroendevalda revisorerna i Mölnåls stad genomfört en uppföljande granskning avseende kompetensförsörjning av behöriga lärare. Syftet med den uppföljande granskningen är att bedöma hur skolnämnden och utbildningsnämnden arbetat vidare utifrån revisionsrapportens rekommendationer från granskningen genomförd 2015.

Utifrån granskningen bedömer revisionen att utbildningsnämnden till viss del har beaktat rekommendationerna i föregående granskning och att ett antal utvecklingsområden kvarstår. Utbildningsnämnden har gets tillfälle att yttra sig över rekommendationerna senast den 30 mars 2018.

Beredning

- Revisionsrapport – Uppföljande granskning av kompetensförsörjning av behöriga lärare
- Utbildningsförvaltningens ledningsgrupp den 20 februari 2018

Bedömning

Utifrån granskningen lämnas följande rekommendationer till utbildningsnämnden:

1. Fastställa en långsiktig kompetensförsörjningsstrategi för att kunna rekrytera och behålla legitimerade och behöriga lärare.
2. Utveckla arbetsättet för betygssättning för att säkerställa juridiska rättssäkerheten samt att betygssättande rektor/lärare får tillräcklig information för att kunna sätta betyg.

Kompetensförsörjningsstrategi

Kommunstyrelsen i Mölnåls stad antog 2016 en kompetensförsörjningsplan för 2016-2018. Planen gäller för samtliga nämnder och har en direkt koppling till fullmäktiges mål om att "Mölnåls stads attraktivitet och tydlighet som arbetsgivare skall stärkas".



Dnr UTN 16/18

Kompetensförsörjningsplanen innehåller inte några nämndspecifika strategier eller strategier för specifika yrkesgrupper, såsom lärare. Varje förvaltning ska enligt kompetensförsörjningsplanen identifiera och arbeta med minst en till två aktiviteter beroende på sina egna behov och förutsättningar.

Nämnden har till KF-målet kopplat ett nämndmål, ” *Utbildningsnämnden tillvaratar och utvecklar personalens kompetens i enlighet med verksamhetens behov*”. I utbildningsnämndens verksamhetsplan 2018 framhålls kompetensförsörjning som en viktig omvärldsfaktor som i hög grad påverkar utbildningsnämndens verksamhet. Nämnden har som strategi att stärka utbildningsnämndens attraktivitet som arbetsgivare. Inom ramen för stadens mål om att vara en attraktiv arbetsgivare har nämnden satt indikatorer som rör kompetensutveckling. Förvaltningen har också tagit fram riktlinjer för fortbildning.

Samtliga enheter jobbar med nämndmålet och kompetensförsörjningsplanen genom att bryta ner detta till aktiviteter och handlingsplaner. Förvaltningen jobbar med tre strategiska områden för att förstärka rollen som attraktiv arbetsgivare och på så sätt bibehålla och rekrytera kompetens. Dessa är:

1. Handlingsplaner för att förstärka kvaliteten och attraktiviteten för att bidra till en attraktiv arbetsplats
2. Förstärka och främja kompetensutveckling hos medarbetarna och förstärka ledarskapet
3. Utveckla det systematiska arbetsmiljöarbetet och förbättra den fysiska arbetsmiljön

Utbildningsnämnden har utöver detta även beslutat om en rutin där anställningar av obehöriga lärare och andelen legitimerade lärare rapporteras till nämnden två gånger per år. Statistiken analyseras då även med fokus på ekonomiska, arbetsmiljömässiga och resultatmässiga konsekvenser av brist på behöriga lärare. Utbildningsnämnden får även information och analys avseende behörighetsnivåerna i samband med den årliga kvalitetsrapporten.

Sammantaget bedömer utbildningsförvaltningen att detta utgör ett omfattande och bra underlag för nämndens långsiktiga arbete med kompetensförsörjning och det finns en bra rutin för uppföljning till nämnden.

Kommunstyrelsens arbetsgiverutskott (KSAGU) är arbetsgiverorganet i Mölnåls stad och ansvarar för kompetensförsörjningsplanen tillsammans med den centrala HR-avdelningen. Eftersom alla förvaltningar ska följa stadens plan finns det varken mandat eller resurser att föregå stadens kompetensförsörjningsplan med en egen. Stadens kompetensförsörjningsplan har brutits ner till förvaltningen enligt beskrivningen ovan.

Eftersom en ny kompetensförsörjningsplan ska tas fram hösten 2018 föreslås det att utbildningsförvaltningen ska medverka i utformningen av stadens kompetensförsörjningsplan och att nämndens bristyrken ges särskild uppmärksamhet i framtagandet av planen. Kompetensförsörjningsplanen bör även innehålla en analys av ekonomiska och arbetsmiljömässiga konsekvenser för de bristyrken som identifieras på kort och lång sikt.



Dnr UTN 16/18

Betygssättning

Utbildningsförvaltningen har en dokumenterad rutin för betygssättning som följer skollagens formulering. Nämnden fick information om rutinen i maj 2016. Av tjänsteskrivelsen framgår att rektor tjänstefördelar alla lärare och utser betygssättande lärare där behörighet saknas. En lärare som saknar lärarlegitimation får inte sätta betyg självständigt utan ska göra det tillsammans med en legitimerad lärare. Båda lärarna ska signera i betygskatalogen.

Revisionen bedömer dock att rutinerna saknar information om hur betygssättande rektor/lärare ska inhämta kunskap om elevens prestationer för att kunna sätta rättvisande och rättssäkra betyg.

Utbildningsnämnden ansvarar för flera olika verksamheter och rutinerna för hur det säkerställs att den lärare/rektor som ska sätta betyg får tillräckligt underlag varierar beroende på skolform. Därför behöver verksamhetscheferna undersöka vilka erfarenheter enheterna har kring betygssättning och samla in material kring arbetssätten från enheterna. Eftersom nämnden har en hög andel behöriga lärare har utmaningarna kring betygssättningen varit begränsade.

Först när en kartläggning av arbetssätten har gjorts kan en eller flera rutiner dokumentaras. Utbildningsförvaltningen föreslår att utvecklingen av arbetssättet för betygssättning sker under våren och att rutinerna redovisas för nämnden vid höstens första möte.

Expedieras till

Kommunens revisorer

Jens Holm
Utbildningschef