



Smultronställen i Mölndal

Äventyr

I Mölndal finns flera utmärkta områden för äventyrliga aktiviteter som att få gammalgäddan på kroken eller susa fram på långfärdsskridskor. Vagar du klättra hela vägen upp till Börsåsgrottan eller vill du hellre utmana ödet på mountainbike?

1 Änggårdsberget

Naturresevatet Änggårdsberget och Botaniska trädgården är ett stort grönstråk. Änggårdsberget är, som namnet antyder, ett bergigt område med omväxlande natur, sällsynta insekter och ett rikt fågelliv. Här finns flera fornlämningar från i huvudsak bronsåldern. I området finns flertalet dammar där man på våren kan hitta vattensalamandrar. För den som är intresserad av att promenera, springa, cykla mountainbike eller rida finns många stigar med varierande längd och höjdskillnad.

6 Gunnebo friluftsområde

I Gunnebo friluftsområde finns möjligheter till härliga promenader eller annan motion i fin natur. Naturmiljön kring Gunnebo är vida känd och med flora och kikare kan man hitta både sällsynta växter och fåglar. Rådasjön och Stensjön har fina, barnvänliga bad-

Ängar och hagar

En flaska hallonsaft, en termos kaffe, ett par ost- och tomatmackor, en chokladkaka och en burk med jordgubbar. Sen är det bara att leta upp filten, packa korgen och ge sig ut. I Mölndal finns många fina ängar och hagar som lämpar sig utmärkt för såväl picknick som gökotta eller för spring i barnbenen. Väljer ni något av följande områden har ni dessutom chansen att upptäcka flera sällsynta blommor.

5 Gunnebo slott

Gunnebo är regionens första kulturresevat och omfattar en lantegendom med slott och trädgårdar samt omgivande landskap med park, odlingsmark och lövskog. Här erbjuds upplevelser för alla sinnen i ett historiskt landskap. Ängar och hagar inbjuder till picknick. Mitt emellan Runde sten, som ligger vid uppfarten till Gunnebo och uppfartsvägen till Slottsviken finns jättegritor.



Fotograf: Björn Granefors

7 Lunnagården

Lunnagården är en herrgård från 1700-talet. Herrgårdsbyggnaden med dess omgivning berättar historien om de högre stånden. Här finns lummig ask- och ekskog med rikt fågelliv och en av Sveriges få platser med glimmerört, en liten nejlikeväxt som är mycket sällsynt och som växer på upptrampade stigar. Observera att Lunnagården är en privatbostad.



Fotograf: Nils Hedenskierna

stränder. Sjöarna lockar till spännande upptäcktsfärder med kanot eller långfärdsskridskor.

12 Börsåsgrottorna

Från Börsåsberget har man vidsträckt utsikt och kan se Lindomeån slingra sig fram. Tar man sig upp på berget så finner man en stig som leder ända in i Börsåsgrottan. Grottan bildades någon gång under istiden. Både namnet Borgsås, ett vanligt namn på fornborgsberg och murrester längre norrut vittnar om att berget förmodligen utgjort bas till en fornborg. I området finns ekskog och på västra sidan om Börsåsberget finns fina ängar och hagar.

14 Fagered

Fagered anses vara den mest framträdande järnåldersmiljön i Mölndals kommun. Området har härliga ängar och betesmarker med bland annat orkidéer som jungfru Marie nycklar och korallrot. Fageredssjön är en mindre sjö kantad av lövskog och ängsmark. Från den största högen uppe på gravfältet på Karlabräcka har man fin utsikt mot Valåsberget och Lindome.

17 Kimmersbo

Ta en promenad eller cykeltur längs den gamla vägen norr om Kimmersbo i sydvästra Lindome och upplev hur jordbruk bedrevs en gång för länge sedan. Här används fortfarande metoder vars anor går tillbaka till 1600-talet. Djuren betar fritt på utmarkerna medan åkermarkerna istället är inhägnade. I Kimmersbo finns flera omgärdade åkerlyckor bevarade, som brukas på traditionellt sätt med växling mellan åker, vall och träda. Kimmersbo är det perfekta utflyktsmålet omgivet med vackra ängar och hagar. Observera att Kimmersbo är en privatbostad.



Fotograf: Björn Granefors

Skogens skafferi

Våra skogar har mycket att erbjuda. Det gäller bara att veta var man ska leta. För den som söker finns gott om bär och svamp att finna. Vad sägs om en skål rykande nässelsoppa, nyplockade kantareller eller en smaskig blåbärspaj? Här är några tips på var man kan leta efter mölndalsskogarnas fina primörer.

10 Femstenarör

På mindre än en mils avstånd från Mölndals centrum ligger en skog där det finns tjäder. I området, som ligger 4 km nordost om Lindome, gick på medeltiden gränsen mellan Sverige och Danmark. Idag finns ett gammalt stenmonument i form av en ring kvar i kanten på kraftledningsgatan som kallas för femstenarör eller sjustenarör. Skogen har under 100 år utveckats från ljunghed till en gammelskog, en riktig trolldskog. I sådan här gammal skog med döda träd, svampar, lavar och mossor trivs insekter och fåglar. I området finns fina svamp- och bärmarker.

Lugn och längtan

Naturen har i alla tider varit en källa till inspiration och en plats för återhämtning. Här finner många lugn och tröst. Det finns flera områden i Mölndals kommun som lämpar sig utmärkt för detta. Ta en lugn promenad, studera fåglarna eller fika.

3 Lackarebäck

Lackarebäck är en bäckravinn norr om Gunnebogatan, öster om E6 vid avfarten Lackarebäck. Bäckens omges av vacker bokskog som är ovanlig för den här breddgraden. Följer man stigen längs bäcken kan man få se både hackspett och kattuggla. Här finns också Lackarebäckens källa, vars omtalade vatten redan på 1700-talet användes till brännvinstillverkning.

Pärlor nära dig

Här finns områdena som du lätt kan besöka utan bil. Hit kan du gå för att koppla bort vardagen en liten stund. Använd grönområdena och parker nära dig som din egen trädgård för att läsa en bok, lyssna på fåglarna eller äta lunchmackan utomhus.

2 Safjället

På Safjället, ett bergsparti alldeles norr om Mölndals centrum, kan man vandra genom tusentals år av kommunens förhistoria. Området ingår i Safjällets naturreservat och skyltning i området gör det lätt att hitta de olika lämningarna. Här kan naturupplevelser kombineras med motion och vacker utsikt över Mölndal. Från sydost mot nordväst finns tre dammar: Björåsdammen, Bergskanalen och Änderdammen.



Fotograf: Dag Ekelund

13 Sandsjöbacka

Sandsjöbacka är ett naturreservat med storslagen natur. Mest känt är Sandsjöbacka för de vidsträckt ljunghedarna. Man vet att hela Västsverige tidvis har bestått av stora ljungedar. Inom området finns en drumlin, en geologisk formation som sticker upp som en valrygg i landskapet. Här vårdas ljungheden på traditionellt sätt med bränning och bete. Periodvis betar de uroxeliknande, Highland Cattle i Sandsjöbackaområdet. Bäst är ett besök då ljungen blommar. På hösten är det bra

8 Rambo mosse

Rambo mosse är ett mycket värdefullt myrområde. Området är relativt orört och ger en känsla av vildmark trots sitt tätortsnära läge. På Rambo mosse och i dess omgivning finns mycket sällsynta fåglar och växter. Bland annat har den ovanliga nattskärnan observerats där. Nattskärnan är en nattaktiv fågel som med sitt säregna surrande läte fått många namn i folkmun, bland andra "himlaget" och "spånkäring". Enligt gammal folktro trodde man att nattskärnan hade spådomsförmåga och stod i kontakt med onda makter.

9 Hålsjön

Den första dokumenterade namngivningen på Hålsjön är "Horssiön" från 1656. Hålsjön och dess omgivning är ett av Mölndals finaste naturområden med intressant fauna och flora. Det är en ovanlig sjötyp för regionen med ett medeldjup på bara 1,2 meter vilket gör den till en bra fågelsjö med flera hotade arter. Vill man titta på fåglar är det den bästa platsen att besöka. Rödrömen har vid häckningstid hörts ett flertal gånger vid

4 Kvarnbyn

Kvarnbyn och Mölndalsfallet är hjärtat av det gamla Mölndal. I Kvarnbyn dånar forsen på samma sätt idag som den gjorde när man malde säd på medeltiden. Nu trängs industribyggnaderna och trähusen vid klippkanterna. En återkommande besökare i forsen är strömstaren. Det är mycket fascinerande att beskåda när strömstaren orädd dyker rakt ner i vattnet för att hitta mat på botten. På kvällarna kan man se Mölndalsfallen upplysta av lampor kasta sig ner mellan de höga, mörka fabriksväggarna. Fallhöjden är 48 meter. Extra spektakulära



Fotograf: Dag Ekelund

svampplockning, på sensommaren finns det gott om blåbär och på mossarna kan man hitta hjortron. Fasta vindskydd med murade eldstäder finns om man vill övernatta efter en lång dags svampplockning.

16 Bunketorp

Bunketorp är ett område med vild karaktär och mycket fåglar och djur. I skogen som länge varit orörd för skogsbruk finns grova träd med skägglav. Skägglav är en mycket ovanlig lav som visar att luften är ren. Skägglav växer med långa trådar som kan bli upp till 30 cm långa och ser ut som tomteskägg precis som namnet anger. I Bunketorp finns vintertid preparerade skidspår i en utmärkt skidterräng. Det finns också gott om blåbär, lingon och matsvampar.



Fotograf: Dag Ekelund

Hålsjön. Rödrömen är en hägerfågel som med sitt mäktiga läte kan höras bort åt en halvmil. Dess latinska namn betyder den bölande tjuren. Enkelbeckasinen är en liten vadare med korta ben och lång näbb som i skymningen och nattetid kan höras vid Hålsjön. Dess speciella läte brukar liknas vid ett brummande från en jätteinsekt. I Hålsjön och Tulebosjön är det fritt fiske.

18 Djursjön

I Djursjön är det bra fiske både sommar- och vintertid. När isen är tillräckligt tjock kan man ta på sig skridskorna och åka en tur. Området runt sjön är mycket naturskönt med en rik fauna och flora. Här finns en badplats men också möjligheter att gå undan och bada lite för sig själv. Djursjöområdet är ett stort orört område med vildmarkskänsla och här kan man träffa på både rådjur och älg.

är fallen vintertid när frost och istappar förstärker intrycket. En promenad i Kvarnbyn är en kulturhistorisk upplevelse.

11 Livered

Livered är ett vackert, vildvuxet strövområde med stigar, lövskog, fallna stammar och vitsippemattor om våren, beläget mitt i Källered. På många ställen stöter man på mänskliga spår som stennmurar och husgrunder. Här finns många fåglar som hackspettar och stenknäck. Stenknäck är en stor fink som med sin grova näbb knäcker till och med körsbärskärnor. Genom området löper idag en stig med skyltar som berättar om områdets historia.

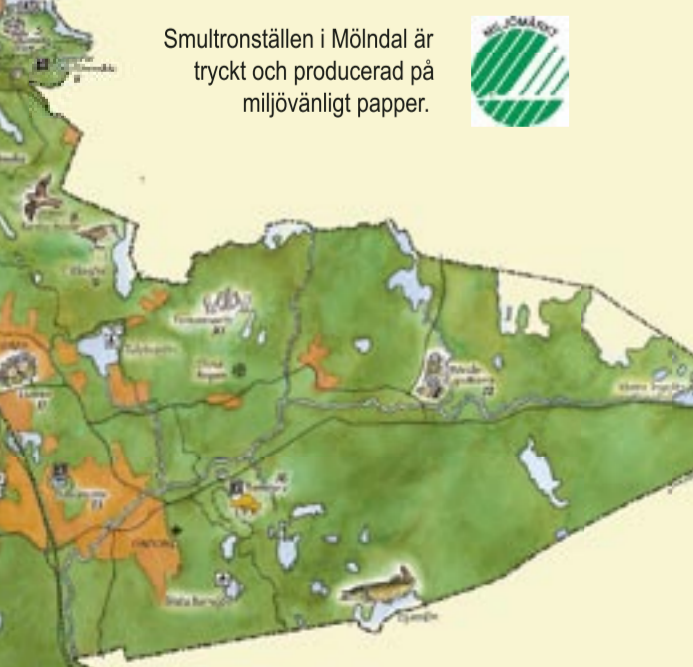
15 Isaksmosse

Isaksmosse är en liten mosse strax norr om Lindome centrum. Området består av vacker blandskog värd ett besök när man vill ta en promenad.

Smultronställen i Mölndal är den perfekta kartan att ta med sig när man vill ut i Mölndal för att uppleva ett äventyr, ta en fika i naturen eller bara varva ner en stund från stadens stress. Stoppa kartan i innerfickan och ge dig ut i naturen. Kartan med smultronställen har tagits fram som en del av åtgärdsstrategin Action 21 som är kopplad till Mölndals miljömål. I strategin pekas "Tätortsnära natur" ut som ett fokusområde som ska prioriteras i Mölndals kommun. Smultronställen i Mölndal guidar dig till både naturen och kulturlandskapet i Mölndals kommun.

På Mölndals stads hemsida kan vidare information sökas om smultronställena: www.molndal.se

Text, layout och produktion: Mölndals stad
Originalakvarell: Johnny GR Ahlberg
Foto framsida: Tobias Källqvist
Tryck: Billes Tryckeri AB



Smultronställen i Mölndal är tryckt och producerad på miljövänligt papper.

