



Handlingsplan för vatten och avlopp i omvandlingsområden

Kortversion efter beslutad uppdatering i kommunstyrelsen den 31 mars 2021

Styrdokument Handlingsplan	Beslutat av Kommunstyrelsen – KS 409/14	Gäller från och med 2014
Ansvarig Tekniska förvaltningen	Gäller för Mölnåls stad	Senast uppdaterat 2021-03-31 KS 00349/2020

Bakgrund och syfte	3
Metod och resultat	4
<i>Alveredsdalen (2)</i>	4
<i>Annebergsvägen (17)</i>	4
<i>Balltorp (1)</i>	4
<i>Barnsjöområdet (18)</i>	4
<i>Benarebyvägen (24)</i>	5
<i>Bråttkärr (Olas väg) (9)</i>	5
<i>Brännemaden (3)</i>	5
<i>Dammets Byväg (29)</i>	5
<i>Greggered (23)</i>	5
<i>Gödebergsvägen (31)</i>	5
<i>Hassungared (19)</i>	6
<i>Hultakulla och Holmen (20)</i>	6
<i>Humlekärr och Torkelsbohög (4)</i>	6
<i>Hällesås (5)</i>	6
<i>Ingemantorp (14)</i>	6
<i>Inseros/Västra Ingsjön (28)</i>	7
<i>Kimmersbo (6)</i>	7
<i>Kjellbergska vägen (15)</i>	7
<i>Knipered och Skår (22)</i>	7
<i>Kroksjön (27)</i>	7
<i>Långås (7)</i>	7
<i>Ranered (25)</i>	7
<i>Skäggered (16)</i>	7
<i>Spårhagavägen (30)</i>	8
<i>Spårröd (10)</i>	8
<i>Stenkrossvägen (8)</i>	8
<i>Strekered och Kättered (21)</i>	8
<i>Thors väg (32)</i>	8
<i>Torvmossared (26)</i>	9
<i>Tulebo by (12)</i>	9
<i>Tulebo höjd (11)</i>	9
<i>Tulebo Strandväg (13)</i>	9

Bilagor

1 - Kartbilaga

2 - Tidplan för utbyggnad av kommunalt VA

Bakgrund och syfte

Mölndals stads arbete med Handlingsplan för VA i omvandlingsområden är ett led i arbetet med att fullgöra kommunens skyldigheter:

- för att anordna vatten och avlopp i områden där det finns behov av en samlad lösning enligt Lagen (2006:412) om allmänna vattentjänster,
- att ta fram en vatten- och avloppsplan som omfattar områden utanför befintligt verksamhetsområde enligt Vattenmyndighetens åtgärdsprogram,
- att vidta åtgärder bland annat genom miljötillsyn för att minska utsläpp från enskilda avloppsanläggningar i syfte att uppnå miljö kvalitetsnormer (MKN) enligt Vattenmyndighetens åtgärdsprogram.

Syftet med arbetet har varit att utreda vilka områden som bör anslutas till det kommunala verksamhetsområdet samt att ta fram en prioriteringsordning baserad på miljö- och hälsorisker för de prioriterade områdena. Syftet var också att sammanställa en tidplan för de områden som bör anslutas.

I samband med översyn av översiktsplanen förtydligas att merparten av förtätning ska ske nära god kollektivtrafik och med god tillgång till service. Områden som i nära anslutning berörs av exploateringar hanteras så att VAIO-utbyggnad sker enligt tidplan i föreliggande handlingsplan. VA inom exploateringsområde hanteras för sig. Samordning sker så att VA-utbyggnad fram till området ges kapacitet att klara utbyggnad utifrån båda aspekterna.

Handlingsplanen togs fram 2014. Översyn har skett 2017 och 2020 och i samband med det har det i vissa fall skett en omprioritering då förutsättningar förändrats.

Metod och resultat

I Mölndal finns 32 områden med samlad bebyggelse som inkluderats i detta arbete. För 17 områden förväntas avloppsfrågan fortsatt kunna lösas med enskilda avloppsanordningar. För 15 områden är bedömningen att behov finns av anslutning till det kommunala VA-systemet utifrån miljö- och hälsoskyddsaspekter.

För de 15 områdena togs en prioriteringslista fram och utifrån den en tidplan på när VA-utbyggnad och anslutning till kommunalt VA planeras. Utbyggnad av kommunalt VA och anslutning av aktuella fastigheter är klar för fem områden.

Tidplan för genomförande sträcker sig i nuläget till 2030. Barnsjöområdet ligger med i tidplanen utifrån att området planläggs och byggs ut för exploatering. Om så inte beslutas behöver tidplanen justeras utifrån möjlig utbyggnadstakt inom VAIO-projektet.

Beskrivning av de olika områdena

Alveredsdalen (2)

Den östra delen hanteras fortsatt med enskilda anläggningar och miljötillsyn. Eventuella önskemål om kommunal anslutning hanteras som enskilda ansökningar. I den västra delen är fastigheterna anslutna till privat anläggning som är ansluten till kommunalt ledningsnät. Området tas därmed bort från planering för VA-utbyggnad.

Annebergsvägen (17)

Kommunalt VA längs Annebergsvägen har byggts ut under 2016/2017. Området anges som avslutat i handlingsplanen för vatten och avlopp i omvandlingsområden.

Balltorp (1)

Området är relativt glest bebyggt och enskilda avloppsanordningar bör fungera. Det är därför inte aktuellt med anslutning till kommunalt VA i dagsläget. De enskilda anläggningarna hanteras i tillsyn. Planförutsättningarna har ändrats då området berörs av utbyggnadsområde som kan komma att exploateras. Avgränsning mot Sisjöns skjutbana ligger fast enligt gällande beslut.

Barnsjöområdet (18)

Området är högt prioriterat. Den täta bebyggelsen med många fastigheter, de enskilda vattentäkterna, de många punktutsläppen av avloppsvatten, provisoriska lösningar som sluten tank samt närheten till badplatsen. Enskilda avloppsanordningar är inte en lämplig lösning för området utan det ska anslutas till kommunalt VA.

Utredning om detaljplan och VA-utbyggnad pågår. I nuläget bedöms att utredningar om områdets fysiska planering behöver bli klara så att förutsättningarna för VA-utbyggnad till

befintliga fastigheter inom VAIO blir klargjorda. Arbeta med en detaljplan för Barnsjöområdet omfattande bland annat ca 95 befintliga fastigheter och 68 nya fastigheter pågår. För tillfället utreds även behovet av kommunal hantering av dagvatten. Förprojekteringen av vatten och spillvatten är klar. Ett beslut om hur området ska hanteras är att förvänta under 2021.

Benarebyvägen (24)

Fortsatt tillsyn på de enskilda avloppsanordningarna kring Benarebyvägen kommer att genomföras. Området kan bli intressant för expansion, men först när det finns ett samarbete med Härryda kring regional planering.

Bråttkärr (Olas väg) (9)

Miljöförvaltningen genomförde tillsyn på samtliga fastigheter 2018. Bristfälliga avlopp har åtgärdats och fokus för området bör ligga på återkommande tillsyn. Området ingår i ett utredningsområde för planering, men är inte aktuellt i närtid.

Brännemaden (3)

De fåtal hus som finns i området idag bör kunna ha fortsatt enskilda avloppsanordningar. Tillsyn av enskilda anläggningar blev klar 2018 och åtgärder är vidtagna. Området berörs delvis av utredning och planer på utbyggnad av fyrspårig järnväg.

Dammets Byväg (29)

Området ska anslutas till kommunalt VA mot bakgrund av recipientens status nedströms. Några fastigheter i väster bedöms inte ligga inom samlad bebyggelse, där anses enskilt avlopp lämpligast. Inga utredningar är gjorda för delområdet med planerad kommunal anslutning. Området är tänkbart utvecklingsområde på sikt.

Greggered (23)

Fortsatt tillsyn på de enskilda avloppsanordningarna i Greggered kommer att genomföras. Det är inte aktuellt att planlägga för att skapa nya byggrätter.

Gödebergsvägen (31)

Den västra delen av området har bildat en samfällighetsförening och genom avtal anslutit till kommunalt spillavloppsnät. Miljöförvaltningen genomförde tillsyn på samtliga fastigheter 2015. Bristfälliga avlopp har åtgärdats och fokus för området bör ligga på återkommande tillsyn.

I ny översiktsplan kan utredningsområdet komma att omvärderas. Enstaka lucktomter prövas med förhandsbesked.

Hassungared (19)

Delområdet österut består av glesare bebyggelse och avloppsvatten bör kunna renas lokalt med enskilda avloppsanordningar.

Delområdet i väster ska anslutas till kommunalt VA då avloppsvattnet når recipienten utan direkt fördröjning. Några fastigheter i västra delen är anslutna till kommunalt VA.

Området består av många permanentboende. Topografin resulterar i att vattentäkter ligger nedströms enskilda avloppsanordningar vilket medför risk för förorening. En förstudie avseende VA-utbyggnad är genomförd. VA-utbyggnad planeras att delas in i etapper. VA-utbyggnad till området behöver samplaneras med en eventuell utbyggnad av vatten till Hällesåker. För området finns behov av översyn av eventuell planläggning.

Hultakulla och Holmen (20)

Fortsatt tillsyn på de enskilda avloppsanordningarna i Holmen och Hultakulla kommer att genomföras.

Humlekärr och Torkelsbohög (4)

Den del av området som ligger längst österut ska anslutas till befintligt VA-system. Inga utredningar är initierade än. Största delen av området har enskilda avlopp varav några i en samfällighetsanläggning. Miljöförvaltningen genomförde tillsyn på samtliga fastigheter 2014. Inom de delområden där det fortsatt ska vara enskilda anläggningar har bristfälliga avlopp åtgärdats och fokus för dessa bör ligga på återkommande tillsyn.

Hällesås (5)

Området är tätbebyggt med många permanenta boenden och risk för förorening av vattentäkter. Enskilda avloppsanordningar är inte en lämplig lösning och området ska därför anslutas till kommunalt spillvattennät.

Kungsbacka planerar VA-utbyggnad i området (Släps/Högås på sin sida kommungränsen) till 2022-2023. En avsiktsförklaring mellan kommunerna avseende Mölndals anslutning av maximalt 100 fastigheter till Kungsbackas va-anläggning är undertecknad. I området inom Göteborg i direkt anslutning till Hällesås sker också planering av bostadsbebyggelse.

Ingemantorp (14)

Området har delats in i flera delområden. Området berörs av olika utredningar avseende samhällsplanering såsom möjlighet att bebygga jordbruksmark, Väst kustbanan för att möjliggöra 4-spår i framtiden, samt detaljplanearbete för det område som angränsar i norr.

För fastigheterna i nordväst bedöms enskilda avloppslösningar vara lämpligast. Under 2020 genomförde miljöförvaltningen tillsyn i området som inte ska anslutas kommunalt. Övriga delområden planeras få kommunalt VA. Utredning och VA-projektering för dessa delområden genomfördes hösten 2020. VA-utbyggnad planeras att genomföras i etapper.

Ingen ytterligare förtätning planeras i närtid och därmed är Ingemantorp etapp 2 lägre prioriterat utifrån miljöaspekter. Den andra etappen kan samordnas med eventuell exploatering i anslutning till området för VAIO.

Inseros/Västra Ingsjön (28)

Samtliga fastigheter i Inseros bedöms inom kort ha godtagbar hantering av avloppsvatten. Fortsatt tillsyn på de enskilda avloppsanordningarna kring Inseros/Västra Ingsjön kommer att genomföras.

Kimmersbo (6)

Hela planen är utbyggd. Området har gemensamhetsanläggningar för VA. Fortsatt tillsyn på reningsverket i Kimmersbo kommer att genomföras.

Kjellbergska vägen (15)

Kommunalt VA vid Kjellbergska vägen har byggts ut under 2019. Området anges som avslutat i handlingsplanen för vatten och avlopp i omvandlingsområden.

Knipered och Skår (22)

Befintliga fastigheter i området bör fortsatt kunna ha enskilda avloppsanordningar. Miljöförvaltningen genomförde tillsyn på samtliga fastigheter 2017. Bristfälliga avlopp har åtgärdats och fokus för området bör ligga på återkommande tillsyn. I samband med pågående översyn av översiktsplanen diskuteras att området söder om vägen inte längre ligger som utredningsområde för planläggning.

Kroksjön (27)

Miljöförvaltningen genomförde tillsyn på samtliga fastigheter 2018. Bristfälliga avlopp har åtgärdats och fokus för området bör ligga på återkommande tillsyn.

Långås (7)

Fortsatt tillsyn på de enskilda avloppsanordningarna i Långås kommer att genomföras.

Ranered (25)

Samtliga fastigheter i Ranered bedöms ha godtagbar hantering av avloppsvatten. Fortsatt tillsyn på de enskilda avloppsanordningarna kring Ranered kommer att genomföras.

Skäggered (16)

Tillsyn av enskilda avloppsanläggningar genomförs under 2020. Området berörs av de skyddszoner som gäller utmed E6 och Väst kustbanan och det område för vilket 4-spårig järnväg nu utreds. I framtiden kan det bli aktuellt med detaljplanläggning för området.

Spårhagavägen (30)

Området är glest bebyggt och befintliga fastigheter bör fortsatt kunna ha enskilda avloppsanordningar. Miljöförvaltningen hade tillsyn på samtliga fastigheter 2018. Ett fåtal behöver fortfarande genomföra åtgärder. Därefter bör fokus för området ligga på återkommande tillsyn.

Spårröd (10)

Det glesare bebyggda området norrut anses lämpligast att lösas med enskilda anläggningar och fortsatt miljötillsyn. Delområdet söderut ska anslutas till kommunalt VA. Risk för förorening av vattentäkter finns och därtill ligger en kommunal badplats nedströms i Tulebosjön. Området berörs av ett eventuellt framtida naturreservat kring Hårssjön och Rambo mosse i Mölndal och Härryda.

Fastigheter längs Tulebo Ängsväg i sydost anslöts till kommunalt VA under 2020. Det finns intressenter för exploatering i anslutning till området i sydväst. Samordning krävs i en större strukturanalys för områdets långsiktiga planering omfattande exploatering och VAIO-utbyggnad.

Stenkrossvägen (8)

Stenkrossvägen ska anslutas till kommunalt VA på grund av risk för förorening av vattentäkter. Fastigheterna ligger inom föreslagen primär skyddszon för vattentäkten Rådasjön. Majoriteten av fastigheterna inom området är anslutet till kommunalt VA idag, dock till ett ledningsnät som ägs av Härryda kommun. Ett avtal att Mölndal tar över ansvaret för ledningsnätet från Härryda är på gång. Området kommer fortsatt att försörjas med dricksvatten från Härryda och avlopp avleds dit, men fastigheterna blir abonnenter i Mölndal. VA-utbyggnad för de fastigheter som har enskilda anläggningar, i nuläget saknar VA eller är delvis anslutna kommer att omfattas av utbyggnaden för kommunalt VA.

Strekered och Kättered (21)

Enskilda avloppsanordningar bör i dagsläget fungera för omhändertagande av avloppsvattnet. Miljöförvaltningen genomförde tillsyn på samtliga fastigheter 2018. Bristfälliga avlopp har åtgärdats och fokus för området bör ligga på återkommande tillsyn. Området bör omfattas av samma utredning för eventuell planläggning som Hassungared.

Thors väg (32)

Befintliga fastigheter bör fortsatt kunna ha enskilda avloppsanordningar. Miljöförvaltningen genomförde tillsyn på samtliga fastigheter 2015. Bristfälliga avlopp har åtgärdats och fokus för området bör ligga på återkommande tillsyn. I ny översiktsplan kan utredningsområdet komma att omvärderas. Det är lämpligt att inkludera området i en stråkanalys genom Dvärred/Östra Lindomevägen.

Torvmossared (26)

Området har anslutits till kommunalt VA genom bildande av gemensamhetsanläggning under 2016, detta på grund av närheten till Lindomeån och risk för förorening av vattentäkter. Området anges som avslutat i handlingsplanen för vatten och avlopp i omvandlingsområden.

Tulebo by (12)

Tulebo By ska anslutas till kommunalt VA. Fastigheter i direkt anslutning till överföringsledning är anslutna sedan 2018. Projektering för utbyggnad av kommunalt VA pågår och VA-arbetet planeras att inledas under hösten 2020. I anslutning till området finns ett positivt planbesked om exploatering lämnat. Fastigheter längs Tulebo Ängsväg (utanför, men i anslutning till området) anslöts till kommunalt VA under 2018 och 2020.

Tulebo höjd (11)

Kommunalt VA i Tulebo höjd har byggts ut under 2018/2020. Området anges som avslutat i handlingsplanen för vatten och avlopp i omvandlingsområden.


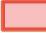

Tulebo Strandväg (13)

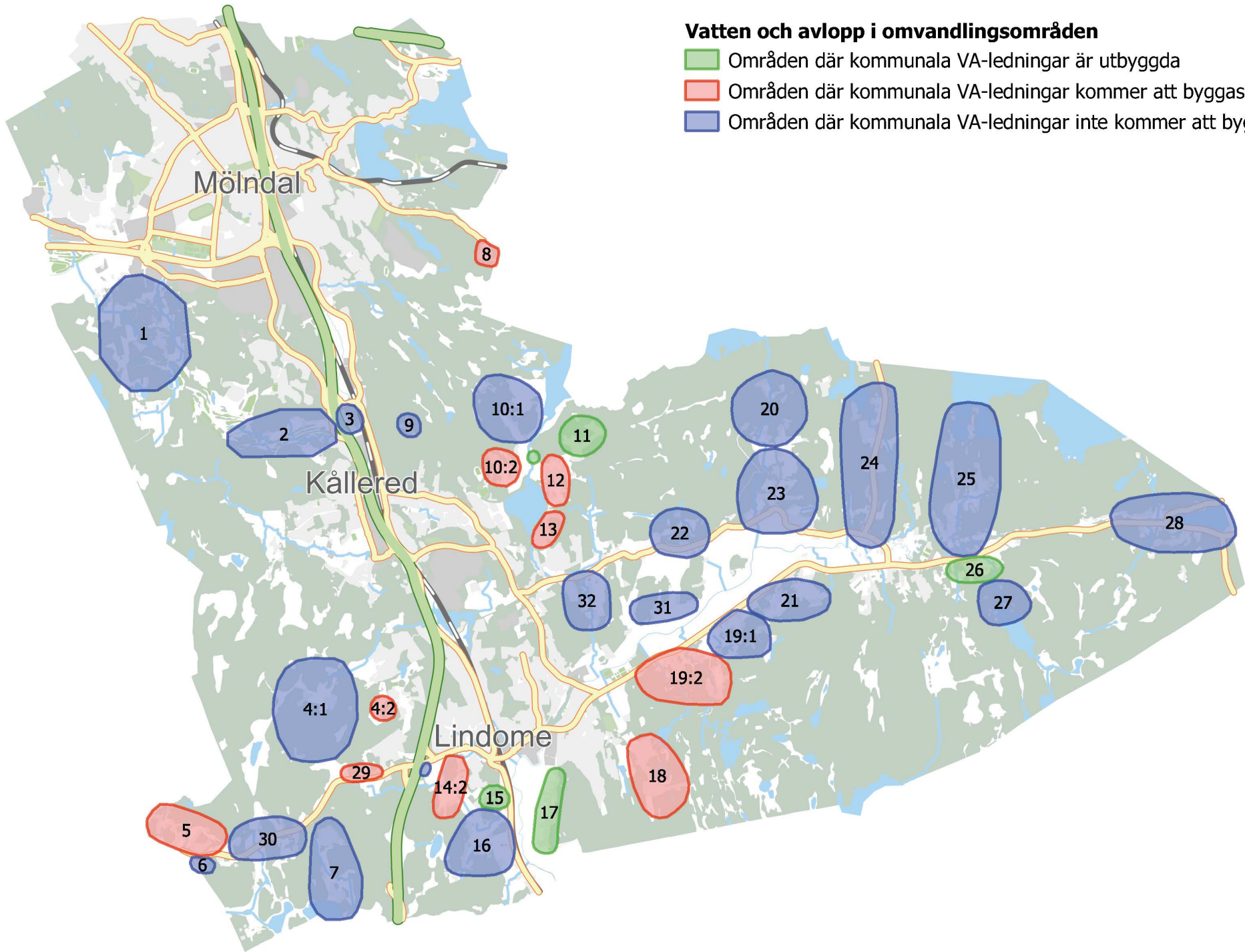
Området ska anslutas till kommunalt VA-system. Tulebo Strandväg består av tät bebyggelse med många fastigheter och punktutsläpp av avloppsvatten. Risk finns för förorening av vattentäkter och näringsämnen är avgörande för Tulebosjöns måttliga status som är recipient.

Fastigheter i direkt anslutning till överföringsledning mot Tulebo höjd anslöts under 2018. Området berörs av en utredning avseende järnvägsdragning som Trafikverket gör. Besked väntas under våren 2021. Innan dess är området inte aktuellt för planläggning. Projektering för VA-utbyggnad till befintliga fastigheter och med hänsyn till viss möjlig exploatering i direkt anslutning till området är inplanerat till 2021.

Bilaga 1

Vatten och avlopp i omvandlingsområden

-  Områden där kommunala VA-ledningar är utbyggda
-  Områden där kommunala VA-ledningar kommer att byggas ut
-  Områden där kommunala VA-ledningar inte kommer att byggas ut



Vatten och avlopp i omvandlingsområden Tidplan 2020

Bilaga 2

Nr	Område	Gemensam prioritering	2020	2021	2022	2023	2024	2025	2026	2027	2028	2029	2030
12	Tulebo by etapp 2	pågår	bygg	bygg									
14	Ingemantorp etapp 1	pågår	proj	bygg									
13	Tulebo strandväg etapp 2	3		proj	bygg								
8	Stenkrossvägen	2		proj	bygg								
18	Barnsjöområdet etapp 1	1		dp	dp	proj	bygg	bygg					
18	Barnsjöområdet etapp 2	1		dp	dp	proj			bygg	bygg			
19	Hassungared etapp 1	5			proj	bygg	bygg						
5	Hällesås etapp 1	4					proj	bygg	bygg				
5	Hällesås etapp 2	4							proj	bygg			
19	Hassungared etapp 2	5						proj	bygg	bygg	bygg		
10	Spärröd	6							bygg	proj	bygg		
4	Humlekärr och Torkelsbohöjd	7									proj	bygg	
14	Ingemantorp etapp 2	8	proj									bygg	
29	Dammets byväg	9										proj	bygg

Finansiering Barnsjön ej i VAIO
Finansiering Barnsjön ej i VAIO

Tidigare Tidplan 2017

Nr	Område	Gemensam prioritering	2017	2018	2019	2020	2021	2022	2023	2024	2025	2026	2027	2028	2029
11	Tulebo höjd	1	bygg	bygg											
12	Tulebo by etapp 1	1	bygg												
	Tulebo by etapp 2	1		proj	bygg										
15	Kjellbergskavägen	1	proj	bygg											
13	Tulebo strandväg etapp 1	1	bygg												
	Tulebo strandväg etapp 2	1			dp	dp	proj	bygg							
	Barnsjöområdet etapp 1	1	dp	dp	proj	bygg									
18	Barnsjöområdet etapp 2	1	dp	dp	proj	proj	bygg								
14	Ingemantorp etapp 1	2	proj	bygg											
14	Ingemantorp etapp 2	2				proj	bygg								
10	Spärröd	2					proj	bygg							
19	Hassungared etapp 1	2						proj	bygg	bygg	bygg				
19	Hassungared etapp 2	2							proj	bygg	bygg	bygg			
4	Humlekärr och Torkelsbohöjd	3										proj	bygg	proj	bygg
5	Hällesås etapp 1	3										bygg	bygg	bygg	
5	Hällesås etapp 2	3										proj	bygg	proj	bygg
8	Stenkrossvägen	3												proj	bygg
29	Dammets byväg	3												proj	bygg