

GRÖNPLAN LACKAREBÄCK

Stadsdelsfördjupning 2026





Stensjöleken

Grönplanen är framtagen av en arbetsgrupp inom Mölndals stad bestående av Lena Martinsson, Maria Modin och Urban Richardsson, stadsmiljöavdelningen, tekniska förvaltningen i dialog med andra förvaltningar.

Samtliga foton är tagna av tekniska förvaltningen om inget annat anges.

Innehåll

Inledning	4
Stadsdelen Lackarebäck	4
Övergripande grönstruktur	6
Ekosystemtjänster	6
Tillgänglighet	6
Gatuträd och vegetation i trafikområden	7
Nuläge	7
Beskrivningar.....	7
Stadsdelscentrum och aktivitetsplatser	8
Nuläge	8
Beskrivningar.....	8
Parker och naturområden	11
Nuläge	11
Analys utifrån riktvärden	12
Beskrivningar av parker.....	12
Beskrivningar av naturområden.....	14
Förslag på åtgärder	16
Värna om hotade platser	16
Stora projekt, på lång sikt	16
Mindre projekt	16

Inledning

Grönplanen som togs fram 2018, består av en huvuddel, tolv stadsdelsfördjupningar, ett åtgärdsprogram samt ett lager i kommunens webbkarta.

I huvuddelen berättas om värdet av det gröna utifrån människans, stadens och naturens synvinklar. Det finns riktvärden för park- och naturområden beträffande avstånd, storlek och innehåll. Ett antal planeringsprinciper för arbetet med stadens grönområden presenteras.

Här i stadsdelsfördjupningen kan du först läsa om stadsdelens grönområden utifrån planeringsprinciperna. Sedan kommer en analys av hur riktvärdena för park- och naturområden uppfylls. Det finns korta beskrivningar av de parker och naturområden, aktivitetsplatser mm som finns i din stadsdel. Till sist kommer förslag på åtgärder som ska leda till att planeringsprinciper och riktvärden uppfylls i stadsdelen.

De begrepp som används t.ex. olika lekplatstyper, förklaras i huvuddelen.

Stadsdelen Lackarebäck

Stadsdelen Lackarebäck ligger i östra Mölndal, mellan Göteborgsgränsen i norr och järnvägen i söder. (Nyckelkodsområden NYKO 3023, 3024 och del av 3063 och 3930, skolområde Lackarebäck delen norr om järnvägen.)

Här bor ca 4 500¹ invånare, de flesta i radhus och villor. Flöjelbergsgatans industriområde ingår också i stadsdelen.

Sammanfattning

Alla har tillgång till park och natur inom 300 meter från sin bostad.

Tillgång till stadsdelspark inom 1 km från bostaden brister i Helenedal och på Lövgatan men det är god tillgång till lekplatser och andra aktivitetsplatser.

Stadsdelen har stora naturvärden med Stensjön, Rådasjön, Gunnebo naturområde samt Lackarebäcksfjället och Lackarebäcks Långvatten i norr.

Platser att värna extra om är Stensjöparken med det sammanhängande parkstråket runt sjön.

Stor inflyttning i stadsdelen innebär att befintliga parker och naturområden behöver utvecklas och bli mer tillgängliga.

¹ Mölndals befolkningsstatistik 2025-12-02



Stadsdelen Lackarebäck

Stadsdelen i siffror

Parker

Stadspark	0
Stadsdelspark	1
Bostadsnära park	6
Fickpark	2

Natur

Friluftsområde	1
Närströvområde	1
Skolskog	2
Bostadsnära natur	12

Aktivitetsplatser

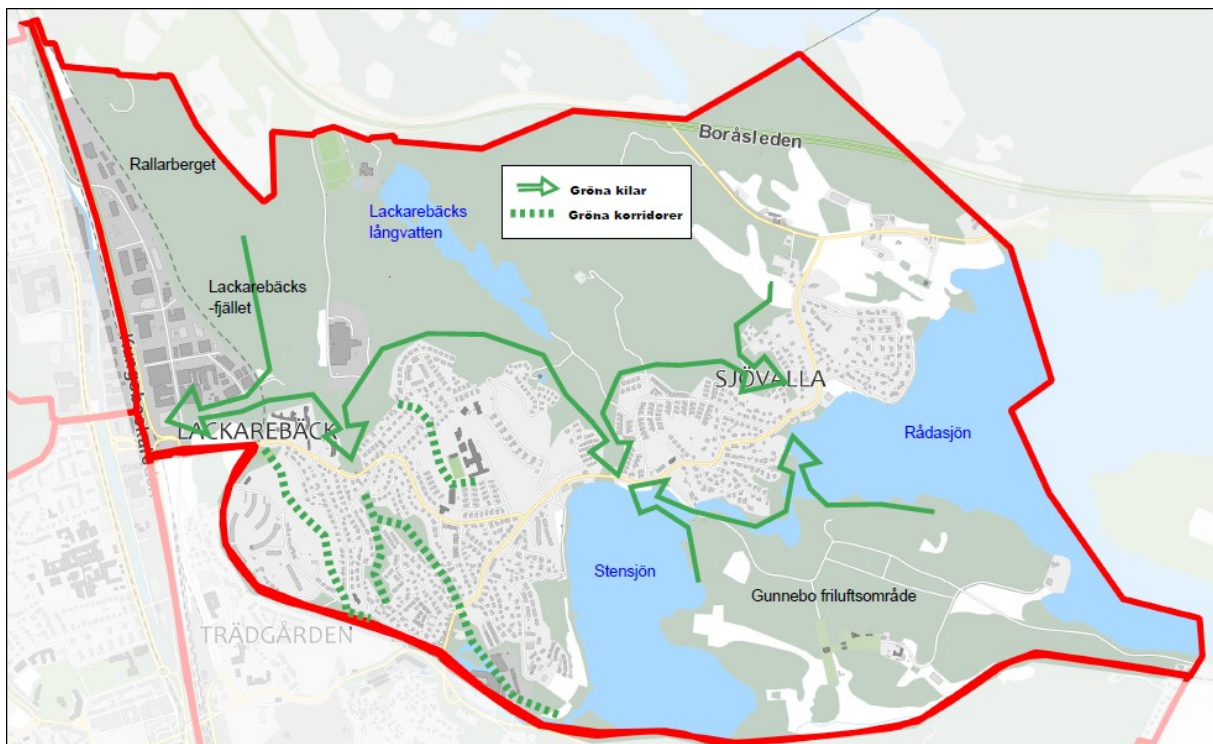
Näridrottsplats	1
Stadsdelslekplats	1
Kvarterslekplats	6
Närlekplats	0
Badplats	3
Hundrastgård	1
Motionsplats/utegym	1
Mindre spontanidrott	4
Odling	0

Övergripande grönstruktur

Stadsdelen ligger omgiven av skogar och sjöar. I norr finns det dramatiska Rallarberget och Lackarebäcksfjället och skogarna runt Lackarebäcks Långvatten. I öster finns Gunnebo friluftsområde och Rådasjöns naturreservat.

Naturen fortsätter in i bostadsområdena via bla de gröna korridorerna Delbancogatans och Gustavsgatans naturmarker och Strömparken.

Rådasjön och Stensjön förbinds av Stålloppet och fortsätter sedan via Strömparken till Mölndalsåns forsar.



Övergripande grön- och blåstruktur

Ekosystemtjänster

Stadsdelens viktigaste ekosystemtjänster är dricksvatten från Rådasjön och rekreation i Stensjöparken och i Gunnebo friluftsområde.

I trafikgrönytorna vid Larssons berg finns blommande ängsytor som exempel på främjande av biologisk mångfald.

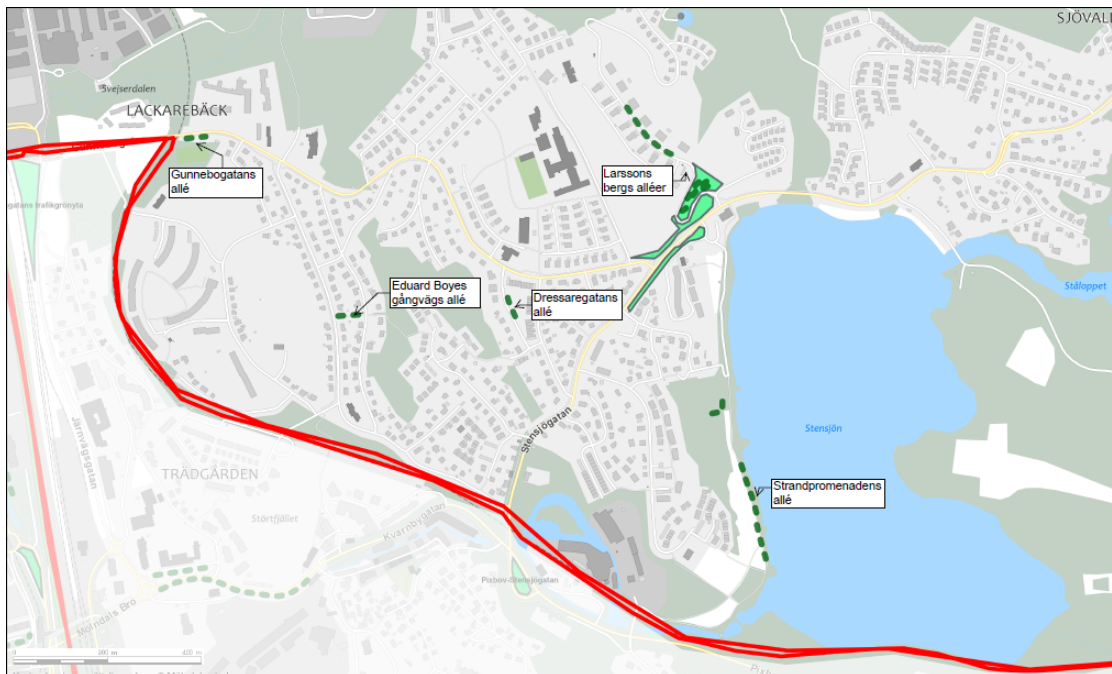
Tillgänglighet

Av stadsdelens sju lekplatser är tre tillgänglighetsanpassade. Det är god tillgänglighet till stadsdelsparken Stensjöparken och till Gunneboområdets stigar och spår.

Gatuträd och vegetation i trafikområden

Nuläge

Stadsdelen har ett fåtal trafikgrönytor men eftersom gatorna i stadsdelen går i villaområden med mycket grönska är behovet av skyddande vegetation i trafikområdena litet.



Trafikgrönytor och alléer

Beskrivningar

Larssons berg

Vägen upp till Larssons berg är brant och kurvig och omges av blommande ängsytter och rader av bland annat tokyokörbärsträd som planterades 2014. Uppe i området finns också en rad av rönningar utmed stödmuren.



Larssons berg med ängsblommor

Stensjögatan

Mellan Stensjögatan och Furugatan samt Tallkotttegatan finns grönytor som skyddar mot trafiken på Stensjögatan.

Dressaregatan

En rad uppvuxna oxlar mellan gatan och lekplatsen ger gatan ett lummigt intryck.

Gunnebogatan

Öster om järnvägstunneln finns en rad fylldblommiga fågelbärsträd ovanför slänten.

Strandpromenaden

Längs cykel- och promenadstråket finns en rad av gamla knuthamlade lindar. Runt Stensjöleken finns också hamlade trädrader.



Hamlade lindar längs Strandpromenaden

Gångväg vid Eduard Boyes gata

Den lilla promenadvägen kantas av trädrader med körsbär och al.

Stadsdelscentrum och aktivitetsplatser

Nuläge

Stensjö centrum ligger centralt i stadsdelen men serviceutbudet skulle kunna förbättras. De allmänna platserna behöver utvecklas till mer inbjudande mötesplatser.

Näridrottsplats ligger bredvid Lackarebäcksskolan. Stadsdelslekplatsen Stensjöleken är tillgänglighetsanpassad och det finns fem kvarterslekplatser varav två är tillgänglighetsanpassade. Lekplatserna har högt lekvärde och ligger jämnt fördelade över området.

Tre badplatser, en hundrastgård och beachvolleyplan finns. Utegym saknas.

Odlingsområde saknas. Lämplig plats kunde vara i närheten av flerfamiljshuset vid Lövgatan.

Stadsdelen har gott om promenadstigar och motionsspår, både i Gunnebo kulturresevat, vandringslängs Bohusleden och Svejserdalens kulturstig med flera.



Aktivitetsplatser och centrum

Beskrivningar

Stadsdelscentrum

Stensjö centrum

Här finns en liten mataffär och restaurang och minigolf och kanotuthyrning finns i närheten. Busshållplats finns på Rådavägen. De allmänna platserna runt om är i behov av utveckling



Stensjö centrum, foto från Google maps

Näridrottsplats

Lackarebäckens näridrottsplats (byggd 2022)

Ligger nära Lackarebäcksskolan och Lackarebäckens förskola så att den kan användas av barnen även på skoltid. Här finns konstgräsplan, hinderbana och klätterpyramid med mera.

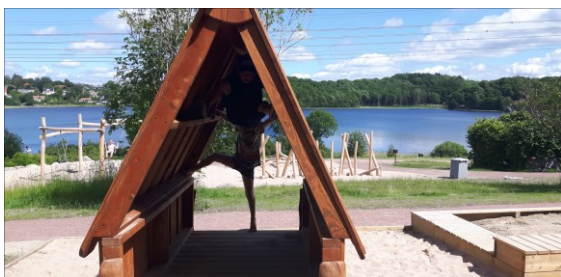


Lackarebäckens näridrottsplats

Stadsdelslekplats

Stensjöleken (byggd 2017)

Naturinspirerad lek i den gamla Winsnesvillans trädgård, med utsikt över Stensjön.



Stensjöleken

Kvarterslekplatser

Ormåsleken (byggd 2022)

Ligger inbäddad i en skogsdunge nära Ormåsförskola. Gungor, klätterlek och sittplatser.



Ormåsleken

Dressaregatans lekplats (ombyggd 1995)

Gungor, lekhus med rutsch, sandlåda och gungdjur, gräsmatta med plats för bollspel.

- *Stort behov av upprustning*



Dressaregatans lekplats

Brovaktarleken (ombyggd 2007)

Tillgänglighetsanpassad, gungor, lekhus, rutschbana, klätterställning, sandlåda och gungdjur. Här finns både gräsmattor och närhet till skogen.



Brovaktarleken

Sjöstigens lekplats (ombyggd 2012)

Delvis flyttad 2016, gungor, lekhus med rutsch, sandlåda och gungdjur. Fotbollsmål på gräsmattan bredvid. Lekplatsen ligger inklämd mellan föreningshus och gata.



Sjöstigens lekplats

Östersnäs lekplats (ombyggd 2012)

Gungor, lekhus med rutsch, sandlåda och gungdjur.



Östersnäs lekplats

Närlekplatser

Finns inte

Badplatser

Rådasjöns badplats med bryggor och ramp som underlättar för den som har svårt att gå.

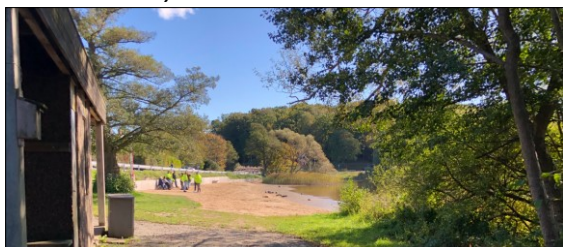


Rådasjöns badplats

Stensjöns badplats vid John Halls väg (ombyggd 2025)

Sandstrand och långgrundt vatten passar små barn.

- Fortsatt upprustning behövs av "badhytten" mm.



John Halls badplats

Stensjöns badplats vid Strandpromenaden
Bryggor, liten sandstrand och stora gräsytor.



Strandpromenadens badplats

Hundrastgårdar

Stensjöparkens hundrastgård

Ligger i en skogsdunge, har en avdelning och är ca 1000 m².



Stensjöparkens hundrastgård

Motionsplatser/utegym

Stensjöparkens utegym (byggt 2024)

Multiställning och stationer med reglerbara vikter i södra delen av parken.



Stensjöparkens utegym

Mindre spontanidrott

Beachvolleyplanen i Stensjöparken sköts i samarbete med idrottsförening



Beachvolleyplan

Stensjöparkens bollplan i gräs med mål.

Brovaktarparkens bollplan Gräsyta med mål och belysning.

Höjdgatans basketplan

Liten asfaltplan med en basketkorg

Odlingar

Saknas, borde finnas vid flerfamiljshusen på Lövgatan.

- Önskemål om odling i Ormåsparken

Hälsans stig, natur & kulturstigar etc

Bohusleden, passerar Stensjön och Gunnebo.

Gunnebo motions- och promenadstigar

Friluftsområdet har ett flertal promenadstigar

Rådasjön runt Vandringsled runt Rådasjön

Svejserdalens kulturstig Promenadslinga i bäckravinen. Märkning och skyltar saknas.

Stensjöpromenaden Från Mölndals museum till Gunnebo.

- Ta fram kulturminnesskyltar

Analys utifrån riktvärden

Tillgång till park eller natur inom 300 meter från bostaden

Alla har tillgång till park eller natur inom 300 meter från bostaden.

Flöjelbergsgatans industriområde har inga boende och analyseras därför inte.

Barriärer

Trafikintensiva gator: Boråsvägen, Gunnebogatan, Stensjögatan-Rådavägen

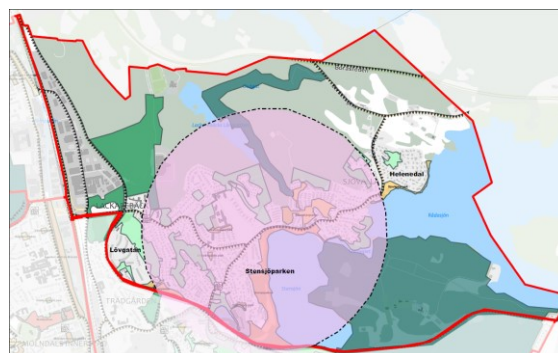
Järnväg: Almedal-Mölnlycke,

Motorvägar: Riksväg 40, E:6

Tillgång till stadsdelspark inom 1 km från bostaden

Boende på Lövgatan och i Helenedal har mer än 1 km till Stensjöparken.

Om Ormåsparken byggs om till stadsdelspark kommer Lövgatan att få den på nära håll, men bristen kvarstår i Helenedal.



Stadsdelspark 1 km

Tillgång till stadspark

Stadsparken i Mölndal ligger inom 30 min med kollektivtrafik.

Tillgång till närströvsområde eller friluftsområde inom 2 km

Gunnebo friluftsområde och Lackarebäcks närströvsområde finns inom 2 km för alla.

Beskrivningar av parker

Stadsdelspark

Stensjöparken

Parken sträcker sig utmed norra, västra och södra sidan av Stensjön. Området har stor potential att utvecklas ännu mer. Det finns spår från gamla tider som är värda att uppmärksammas.

Här finns en stor lekplats, badplatser, hundrastgård, utegym och grillplats. Rastplatsen vid Rådavägen hör också till parken.

- *Norra entrén behöver utvecklas, säker gångtrafik, parkeringsbehov.*
- *Brygga för alla båtar, bryggförening?*
- *Gångväg utmed vattnet på både norra och södra sidan. Möjlighet att promenera runt Stensjön.*



Lek på gräskullar i Stensjöparken



Stensjöparken en vårvinterdag

Bostadsnära parker

Ormåsparken

Här finns en sittplats med perennplantering, gräsmatta för bollspel, och en lekplats. Parken delas upp av gator.



Ormåsparkens sittplats, bild från Google maps

Dressaregatans park

Den lilla parken ligger inne i radhus- och villaområdet. Den är bara 1,7 ha men eftersom den innehåller både lekplats och gräsmatta för bollspel kan den ändå räknas som bostadsnära park.

Höjdgatans park

Liten park högst upp på Höjdgatan. Här finns sittplats intill en liten asfaltplan med basketkorg och en gångväg som förbinder Torgilsgatan och Höjdgatan.

Stora träd ger skugga men också upplevelse av att det är en mörk plats. Mycket viktigt att staketet som avgränsar den branta slänten ner mot industrifastigheten på Strandgatan är i bra skick.



Sittplats i Höjdgatans park

Frimärksgatans park

Söder om Lackarebäcksskolan finns den lilla parken med gräsmattor och uppvuxna träd. Den övergår i Frimärksgatans naturmark. Lackarebäckens näridrottsplats ligger i området.

Brovaktareparken

Brovaktareparken består av flera olika delar som hänger ihop. Det finns lekplats med generösa gräsytor, en bollplan med mål och slingrande gångstigar. I väster och öster finns två branta bergknallar med fin utsikt över Stensjön.

- Rusta upp bollplanen, asfaltplanen mm
- Undersök om det går att göra utsiktsplatser och stigar på de båda bergknallarna.



Brovaktareparken

Sjöstigens park

Ligger utmed vattnet vid Sjöstigen och roddklubben. Lekplatsen ligger delvis på en tomt för klubbhus, roddklubben behöver använda parkmark för att lägga upp båtar vid tävlingar. Rådasjön-runt promenaden går igenom parken. Samarbete behövs för att använda parken på bästa sätt.

- Rusta upp gångväg och skogsområde så att det blir tydligt att det är allmän mark.
- Önskvärt att knyta ihop Sjöstigens park med Östersnäs naturområde. Gångväg utmed vattnet?



Sjöstigens park

Fickparker

Gunnebogatan

Perennplantering vid sidan av busshållplatsen.



Gunnebogatans fickpark

Stensjögatan

Stensatt sittplats med blomsterbuskar innanför cykelbanan.



Stensjögatans fickpark, foto från Google maps

Beskrivningar av naturområden

Friluftsområden

Gunnebo kulturreservat

Friluftsområdet har stora natur- och rekreationsvärden och är ett utflyktsmål för hela regionen. Flera promenadstigar går runt området.

Söder om järnvägen ligger Herkules friluftsområde med elljusspår, utegym och vindskydd.



Promenadstig i närheten av Gunnebo slott

- Lyfta området med information, entréer, kulturstig och skyltar.
- Söder om järnvägen vid Bergfotsgatan 9 finns två gamla p-platser. Behöver integreras i strövområdet. Bra yta för aktivitetsplats där arbetande i området kan få träningsmöjlighet
- Samarbete behövs med Göteborgs kommun som är markägare för området norr om järnvägen.



Bokskog i Svejserdalen

Närströvområden

Svejserdalens närströvområde

I områdets västra del, intill Flöjelbergsgatans industriområde, finns en bäckravin med slingrande stigar och en källa.

Öster om järnvägen går en cykelväg genom bokskogen mellan Gunnebogatan och Delsjömotet i Göteborg. I området finns olika fornlämningar, värdefull natur och utsiktsplatser uppe på Lackarebäcksfjället.

Skolskogar

Lackarebäcksskolans skolskog

Ligger vid Lackarebäckens Långvatten.

Lackarebäcksskolans slöjdskog

Skolskogen ligger precis bredvid skolan

- Stort slitage i skogen gör att nyplantering av skogsplantor behövs. Samarbete med skolbarnen?

Bostadsnära natur

Lövgatans naturmark

Skogsområde mellan Lövgatan och Kryssgatan.

Delbancogatans naturmark

En bergsrygg med sammanhängande sparad natur från Gunnebogatan söderut ända till Ormåsparken. Det finns en äng med pulkabacke och i norra delen ligger Enerbackens fotbollsplan.

Gustavsgatans naturmark

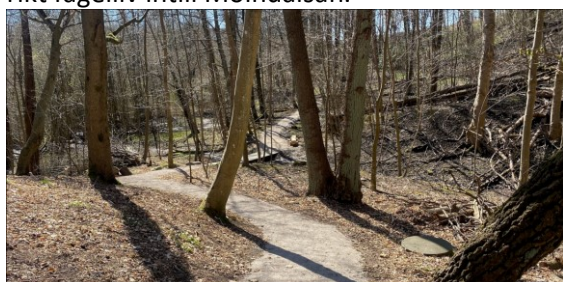
Sparad natur på bergsryggen i nord-sydlig riktning. Råfflat berg i dagen och vidsträckt utsikt. Gång- och cykelvägar gör att man kan ta sig tvärs över från Enerbacksgatan till Gustavsgatan och till Dressaregatan.



Gustavsgatans naturmark

Strömparken (ombyggd 2021)

Stigar och entréer finns så att det är lätt att ta sig in till det spännande skogsområdet med rikt fågelliv intill Mölndalsån.



Gångväg i Strömparken

Bäckravinsstigens naturmark

Naturmark i anslutning till Svejserdalens närströvområde

Postmästaregatans naturmark

Mindre naturmark med en skogskulle mitt inne i bostadsområdet.

Frimärksgatans naturmark

Skogsområde och skolskog vid Lackarebäcksskolan.

Larssons bergs naturmark

Sparad natur vid vattentornet och Larssons bergs villabebyggelse. Fantastisk utsikt. Detaljplan 2010/5 ger starkt skydd av vegetationen.

Inriggaregatans naturmark

Stadsplanelagd naturmark mellan bostadsområde i söder och skogsområde i norr.

Östersnäs naturområde

Naturmark mellan villabebyggelse och Ståloppet. Gångväg längs vattnet finns vid Gunnebobro och vid Rådasjön finns en brygga utmed Nötåsberget.



Gångväg vid Ståloppet



Brygga vid Rådasjön

Heleneviksbackens naturmark

Sparad natur vid sidan av den branta Heleneviksbacken. Utsikt över Rådasjön

Helenedals naturmark

Sparad natur på höjden av villaområdet.

Förslag på åtgärder

Värna om hotade platser

Stensjöparken

- *Bevara den sammanhängande parken runt sjön, svag länk vid Stensjö centrum*

Stora projekt, på lång sikt

Stadsdelscentrum, Stensjö centrum behöver utvecklas

Odling saknas, flerfamiljsområdet vid Lövgatan, Ormåsparken.

Dressaregatans LPL – stort behov av upprustning och utveckling

Sjöstigens park

- *Knyt ihop med Östersnäs naturmark, gångväg utmed vattnet*

Sjöstigens lekplats

- *Lekplatsen behöver flyttas eller byggas om för att passa nya förhållanden med föreningshus intill.*

Stensjöparken

- *Norra entrén behöver utvecklas, säker gångtrafik, parkeringsbehov.*
- *Brygga för alla båtar, bryggförening?*
- *Gångväg utmed vattnet på både norra och södra sidan. Möjlighet att promenera runt Stensjön.*

Svejserdalens närströvområde

- *Lyfta området med information, entréer, kulturstig och skyltar.*
- *Söder om järnvägen vid Bergfotsgatan 9 finns två gamla p-platser. Behöver integreras i strövområdet. Bra yta för aktivitetsplats där arbetande i området kan få träningsmöjlighet*
- *Samarbete behövs med Göteborgs kommun som är markägare för området norr om järnvägen.*

Mindre projekt

Brovaktareparken

- *Rusta upp bollplanen, asfaltplanen mm*
- *Undersök om det går att göra utsiktsplatser och stigar på de båda bergknallarna.*

Sjöstigens park

- *Rusta upp gångväg och skogsområde så att det blir tydligt att det är allmän mark*

Stensjöpromenaden Från Mölndals museum till Gunnebo.

- *Ta fram kulturminnesskyltar*

Lackarebäckens slöjdskog

- *Stort slitage i skogen gör att nyplantering av skogsplantor behövs. Samarbete med skolbarnen?*

Badplats Stensjön, John Halls väg

- *Fortsatt upprustning behövs av "badhytten" mm.*

Planeringsprinciper	
En sammanhängande grönstruktur	Gröna kilar och korridorer binder ihop grönstrukturen.
Viktiga ekosystemtjänster	Ekosystemtjänster tas tillvara, biologisk mångfald prioriteras.
Tillgängliga parker och naturområden	Fysiska, kunskapsmässiga och ekonomiska hinder ska minskas
Gatuträd och vegetation i trafikområden	Vackra och tydliga gaturum med bättre klimat
Stadsdelscentrum och aktivitetsplatser	Attraktivt centrum och varierat utbud av aktivitetsplatser

Riktvärden för park- och naturområden	
Bostadsnära park eller natur	Minst 0,2 ha, 300 meter från bostad.
Stadsdelspark	Minst 1 ha, 1 km från bostad, minst en per stadsdel
Stadspark	Minst 2,5 ha, 30 min med kollektivtrafik, en per kommundel
Närströvsområde eller friluftsområde	Minst 10 ha/35 ha, 2 km från bostad
Fickpark	Kompletterar parker
Skolskog	Tillgång för alla låg- och mellanstadieskolor

Förkortad version av planeringsprinciper och riktvärden. Läs mer i Grönplan Mölndal

