

Rapport till Mölnadals stad januari 2019

SKOP-analys, har på uppdrag av Mölnadals stad gjort en varumärkesundersökning bland stadens invånare och bland dem som bor i övriga delar av Storgöteborg.

Huvudresultaten redovisas i denna rapport. Undersökningen har i SKOP:s arkiv referensnummer S4DEC18.

Ansvarig för undersökningen åt Mölnadals kommun är Birgitta Hultåker och Oscar Hultåker.

Innehållsförteckning

Sammanfattning	3
Metodbeskrivning	4
Kännedom om Mölndal	5
Top of the Mind	8
Helhetsintryck av Mölndal	9
Villighet att vara ambassadör	11
Varumärkets innehåll	12
Prioriteringsmatris	21
Attraktioner	22
Mölndals vision	26
Ditt & mitt Mölndal	27
Informationskanaler	28
Beskrivning av intervjupersonerna	29
Tabellbilaga	35
Listningar av öppna frågor	105

Sammanfattning

De som bor i Storgöteborg men i andra kommuner än Mölndal fick tala om hur väl de känner till fem kommuner: Kungsbacka, Kungälv, Mölndal, Varberg och Alingsås. Det är Mölndal som är den bäst kända av de fem kommunerna.

Både de som bor i Mölndal och de som bor i andra kommuner i Storgöteborg ombads att nämna de tre saker som de spontant kommer att tänka på när de hör talas om Mölndal. De flesta anser att de tänkt på något som är positivt för Mölndal.

De som bor i Mölndal är övergripande positiva till sin kommun. Ungefär två av tre har ett positivt helhetsintryck, vilket är en ökning sedan år 2014. Färre än var tionde invånare har ett negativt intryck av sin stad.

Tre av fyra kommuninvånare är villiga att vara ambassadörer för Mölndals stad. De är beredda att rekommendera bekanta att flytta till staden.

För att fastställa innehållet i Mölndals varumärke bedömde intervjupersonerna elva egenskaper. De tog ställning till i vilken utsträckning som de beskrivna egenskaperna ingick i deras uppfattning om Mölndals varumärke.

Bland invånarna i Mölndal är det stadens attraktiva läge för boende och den stora tillväxten som är de mest tydliga attributen i Mölndals varumärke.

Kommunens varumärke är, som väntat, mindre tydligt bland personer som bor i andra delar av Storgöteborg men även i deras bild av Mölndal framträder stadens attraktiva läge för boende. För alla de elva studerade egenskaperna så är attributen starkare bland dem som bor i Mölndal än bland övriga invånare i Storgöteborg.

Skillnaden är störst för trygghet och säkerhet, stark tillväxt samt ett attraktivt läge för boende. Där finns en potential för att stärka varumärket om staden blir mer synlig.

För att stärka sitt varumärke bör Mölndal satsa på sådana attribut som både har fått relativt svagt instämmande (dvs låga betyg) och ett starkt samband med gillandet av varumärket. När sådana attribut förbättras så stiger helhetsbetyget på varumärket och kommuninvånarna blir mer benägna att verka som ambassadörer och rekommendera kommunen.

Exempel i Mölndal är att skapa en mer attraktiv och levande stadsmiljö samt att verka för en betydande roll i utvecklingen av regionen. Om de attributen förbättras så stärks varumärket.

Två av fem invånare i Mölndal känner till att staden har en vision. Av dem som kände till var det två av fem som anser att de känner till något av visionens innehåll

Metodbeskrivning

Frågeformulär

I årets varumärkesundersökning har i huvudsak samma frågor använts som i en motsvarande undersökning år 2014.

Population

Årets undersökning hade två målgrupper: invånare i Mölndals kommun samt boende i övriga kommuner inom Göteborgs storstadsområde.

Datainsamlingsmetod och urval

Undersökningen genomfördes som en webbundersökning bland personer som ingår i SKOP:s webbpanel. Den panelen har rekryterats slumpmässigt ur befolkningsregistret.

I Mölndals kommun kompletterades datainsamlingen med telefonintervjuer från SKOP:s intervjucentral.

Datainsamlingsperiod

Datainsamlingen skedde mellan den 15 december 2018 och den 15 januari 2019.

Svarsfrekvens och bortfall

I Mölndal svarade 635 personer via webben och 388 intervjuades per telefon. I övriga kommuner inom Göteborgs storstadsområde svarade 583 personer via webben.

Resultatredovisning

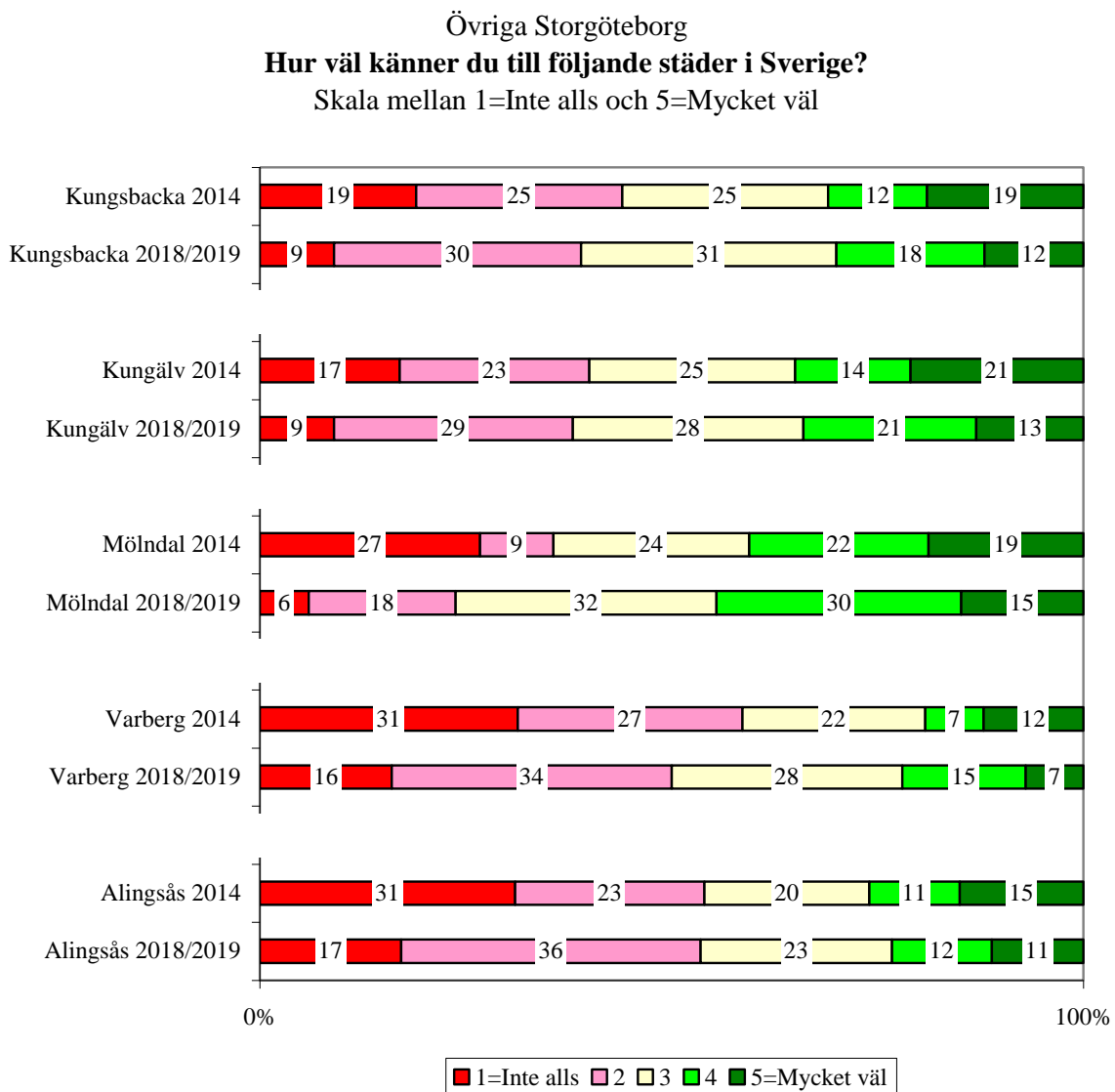
I resultatredovisningen har svaren viktats (poststratifierats) efter målgrupp, kön och sju åldersgrupper.

Kännedom om Mölndal

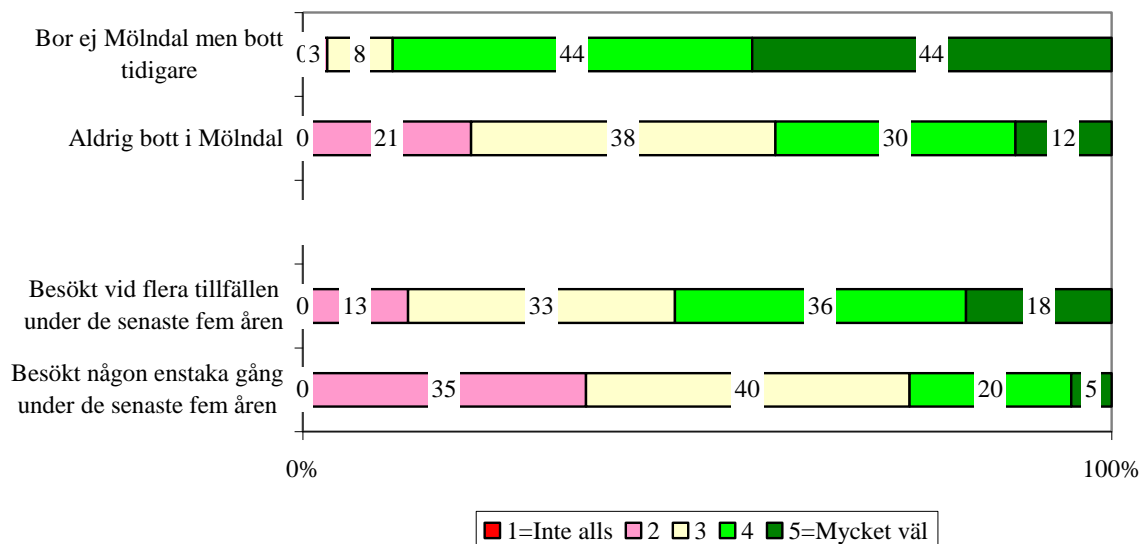
De som bor i Storgöteborg men ej i Mölndal fick tala om hur väl de känner till fem kommuner: Kungsbacka, Kungälv, Mölndal, Varberg och Alingsås.

Det är Mölndal som är den bäst kända av de fem kommunerna. De flesta som tidigare har bott i Mölndal känner väl till staden. Bland dem som besökt staden vid flera tillfällen under de senaste fem åren är det en majoritet som känner staden väl; Tabellerna 1-6.

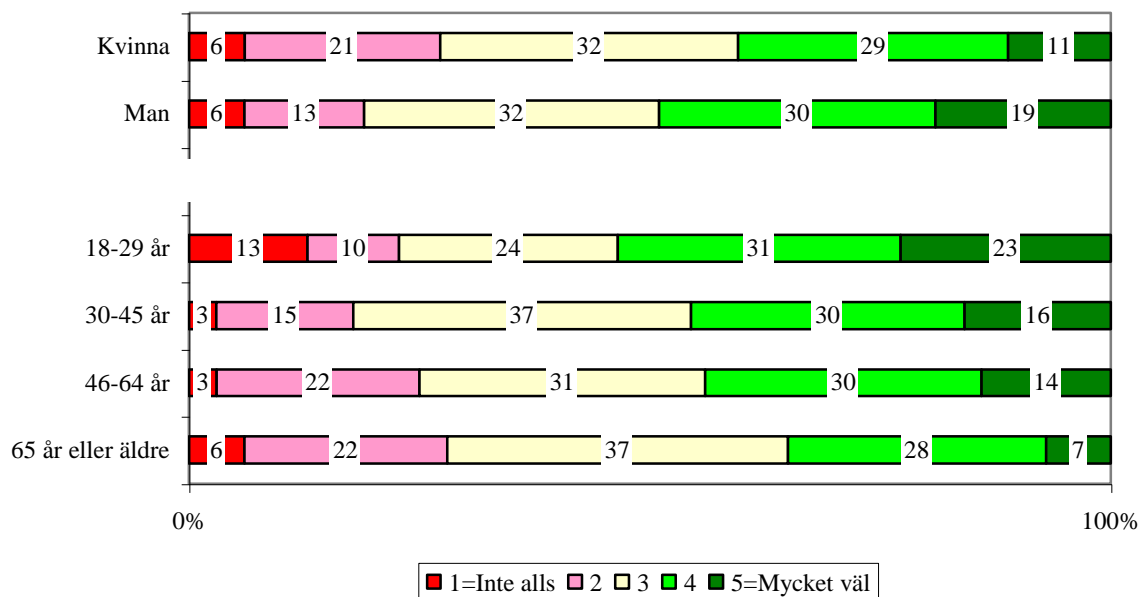
Det finns ett tydligt samband mellan ålder och hur väl intervjupersonerna känner till Mölndal. Det är de yngsta som har bäst kännedom om Mölndal. Kvinnor har något bättre kännedom än vad män har.



Övriga Storgöteborg år 2018/2019
Hur väl känner du till Mölndal?

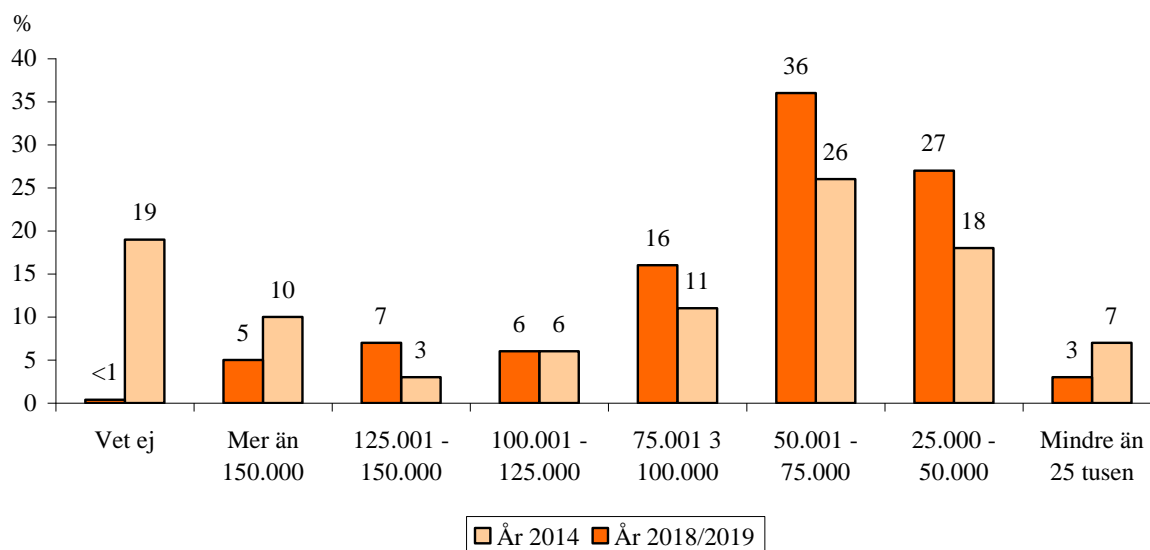


Övriga Storgöteborg år 2018/2019
Hur väl känner du till Mölndal?
Skala mellan 1=Inte alls och 5=Mycket väl



De som har minst kännedom 2 om Mölndal på skalan mellan 1=inte alls och 5=mycket väl tillfrågades om hur många invånare de tror att det finns i Mölndal. Den 1 januari 2018 hade Mölndal drygt 66 tusen invånare. En av tre (36 procent) svarar att staden har mellan 50 och 75 tusen invånare; Tabell 7.

Övriga Storgöteborg och har kännedom minst=2 för Mölndal,
Ungefär hur många invånare tror du att det bor i Mölndal?



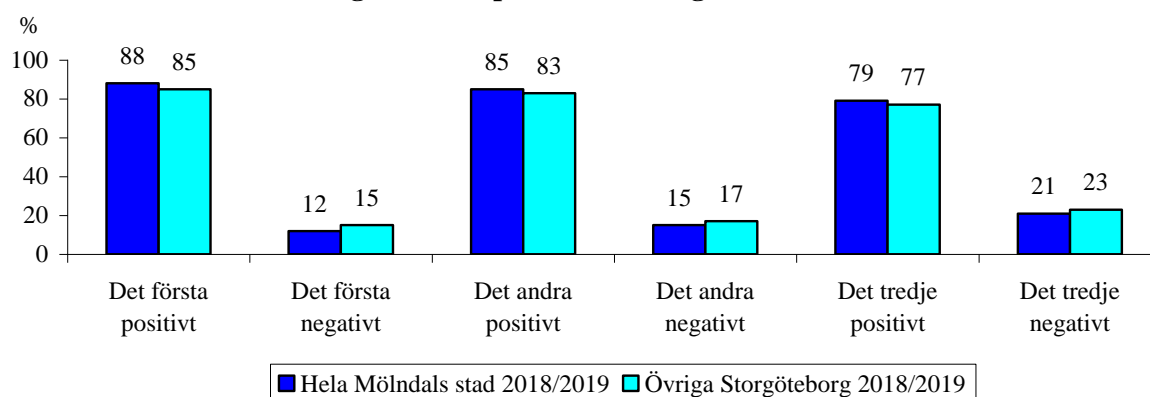
Top of the Mind

Både de som bor i Mölndal och de som bor i andra kommuner i Storgöteborg ombads att nämna de tre saker som de spontant kommer att tänka på när de hör talas om Mölndal. De svaren återfinns i listningsbilagan; Listning 1-3.

Intervjupersonerna fick också bedöma om deras Top of the Mind var något positivt eller negativt för Mölndal. De flesta anser att de tänkt på något som är positivt för Mölndal.

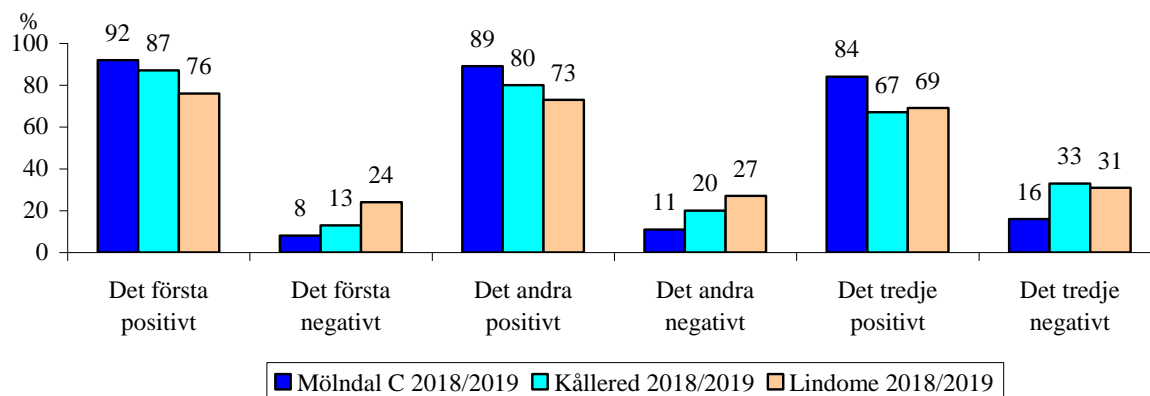
Det intervjupersonen spontant tänker på när någon säger Mölndal
det första, andra och tredje år 2018/2019

Är det något som är positivt eller negativt för Mölndal?



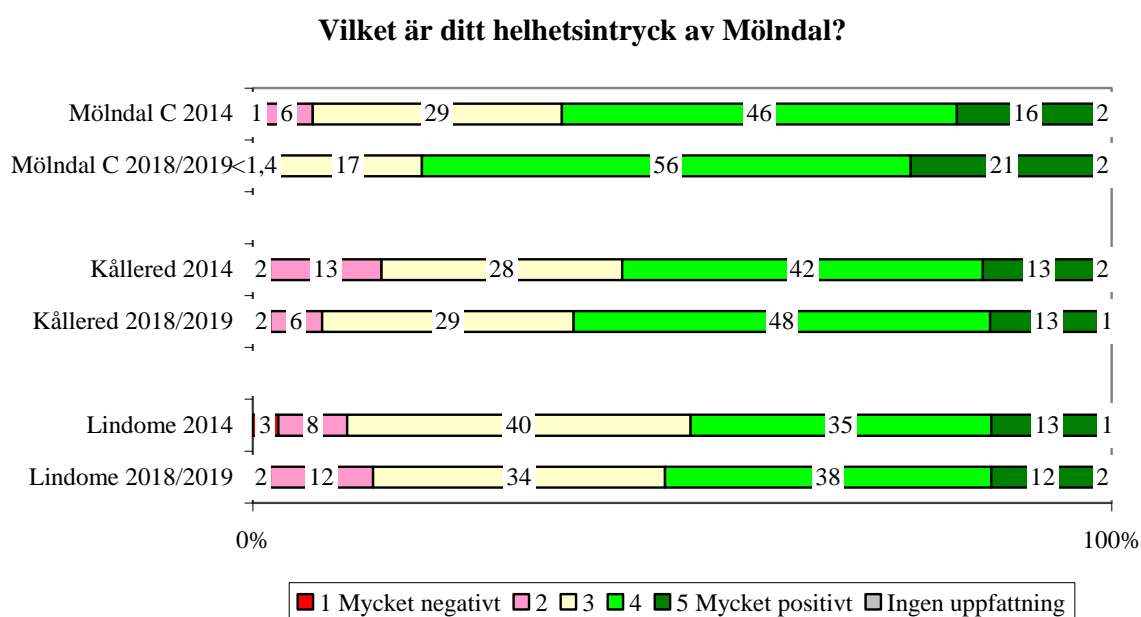
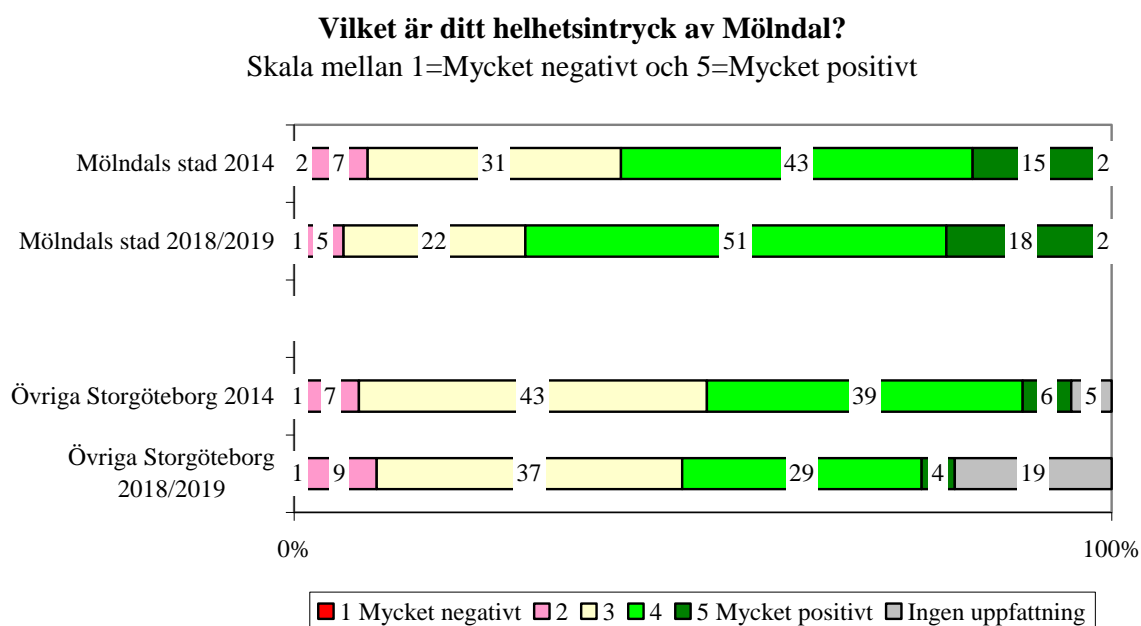
Det intervjupersonen spontant tänker på när någon säger Mölndal
det första, andra och tredje år 2018/2019

Är det något som är positivt eller negativt för Mölndal?



Helhetsintryck av Mölndal

De som bor i Mölndal är övergripande positiva till sin kommun. Ungefär sju av tio har ett positivt helhetsintryck, vilket är en ökning sedan år 2014; Tabell 11. Färre än var tionde invånare har ett negativt intryck av sin stad.



De som bor i Lindome är något mindre positiva än de som bor i Mölndal C eller Kållered, men i alla tre kommundelarna har andelen med ett positivt helhetsintryck ökat sedan år 2014.

Även bland dem som bor i andra kommuner av Storgöteborg och som har en uppfattning så har många ett positivt helhetsintryck. Intrycket är mer positivt bland dem som tidigare bott i kommunen men flyttat därifrån än bland dem som aldrig bott i Mölndal. De som besökt kommunen vid flera tillfällen de senaste fem åren har också i genomsnitt ett mer positivt helhetsintryck än andra.

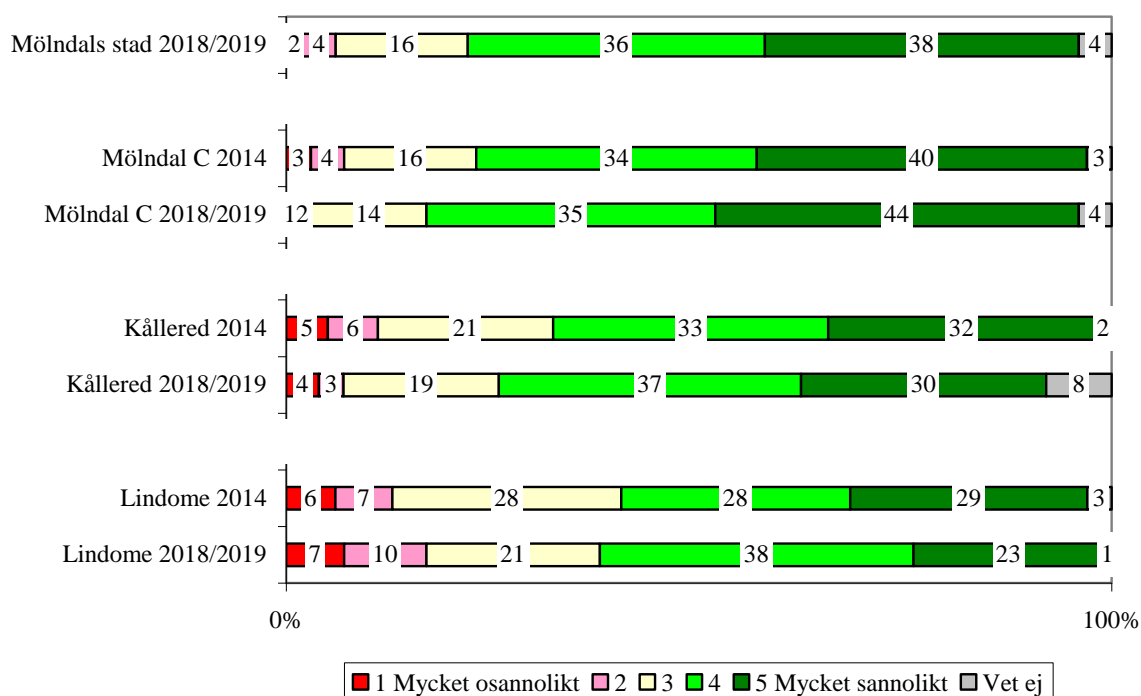
Slutsatsen är att ökade kontakter med Mölndal har ett samband med positiva helhetsintryck.

I Listning 4 finns intervjupersonernas motivering till svaren, listade och sorterade efter urvalsgrupp och betyg på helhetsintrycket. En vanlig motivering är kombinationen av lugnet och den lägre prisnivån i en mindre stad och tillgången till storstaden Göteborg.

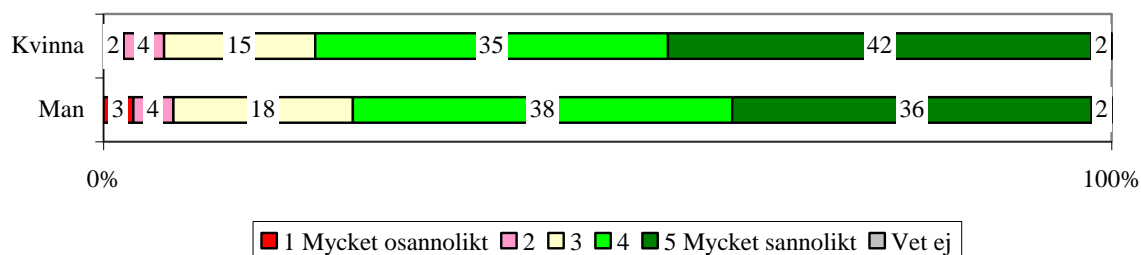
Villighet att vara ambassadör

Tre av fyra kommuninvånare är villiga att vara ambassadörer för Mölndals stad; Tabell 12. De är beredda att rekommendera bekanta att flytta till staden. Det gäller i alla kommundelar men i större utsträckning i centrala Mölndal och Källered än i Lindome. Kvinnor vill rekommendera sin kommun i något större utsträckning än männen.

Hur sannolikt är det att du (om du ges möjlighet) skulle rekommendera någon du känner att flytta till Mölndal?
Skala mellan 1=Mycket osannolikt och 5=Mycket sannolikt



Hur sannolikt är det att du (om du ges möjlighet) skulle rekommendera någon du känner att flytta till Mölndal?

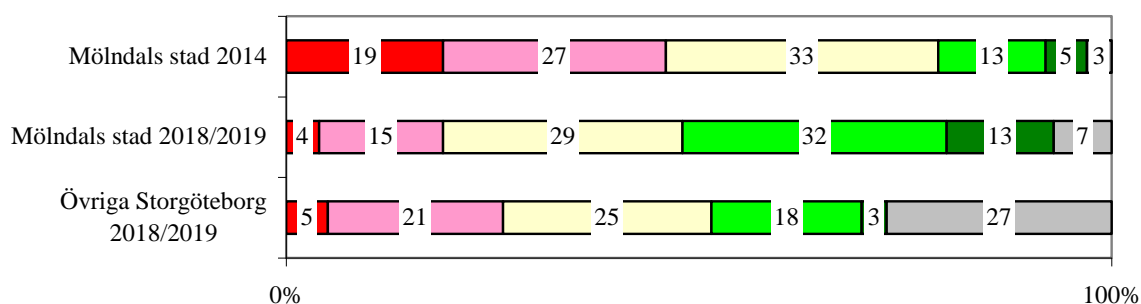


Varumärkets innehåll

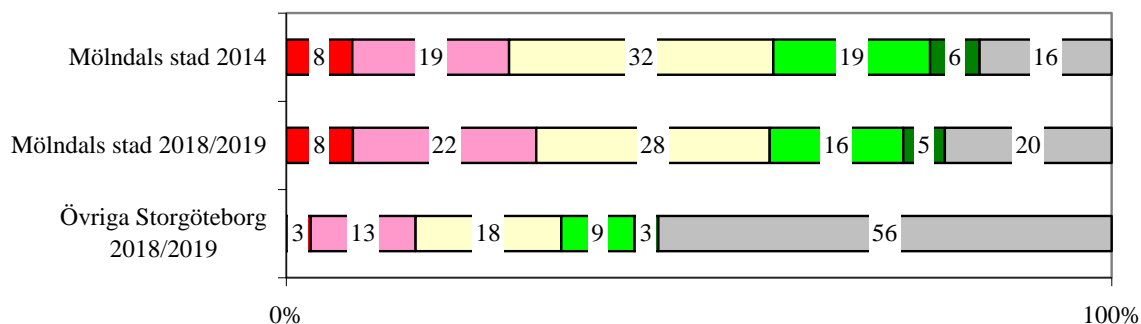
För att fastställa innehållet i Mölndals varumärke bedömde intervjupersonerna elva egenskaper. De tog ställning till i vilken utsträckning som de beskrivna egenskaperna ingick i deras uppfattning om Mölndals varumärke; Tabell 13-25.

I vilken utsträckning instämmer du i att Mölndal är en stad som

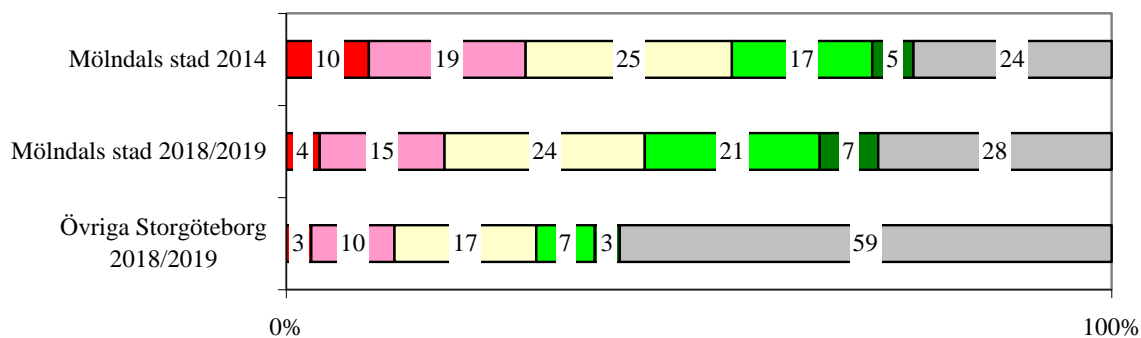
Har en attraktiv och levande stadsmiljö



Erbjuder ett varierat kulturutbud (musik, film, teater, utställningar)

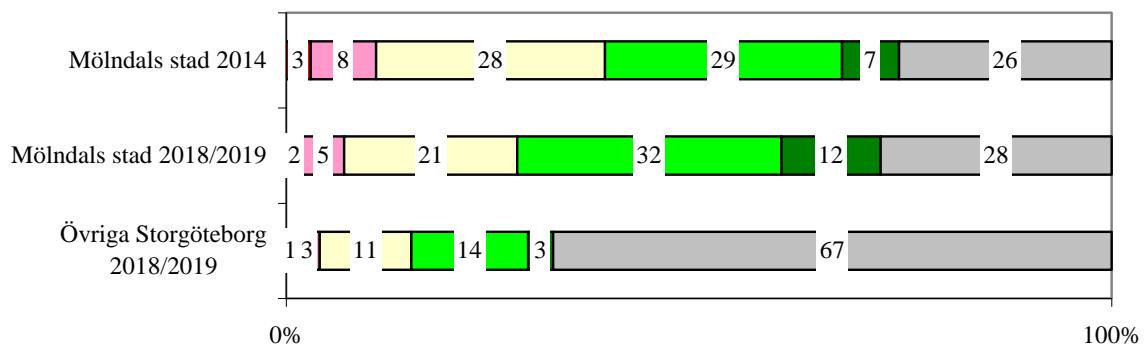


Erbjuder bra möjligheter till utbildning

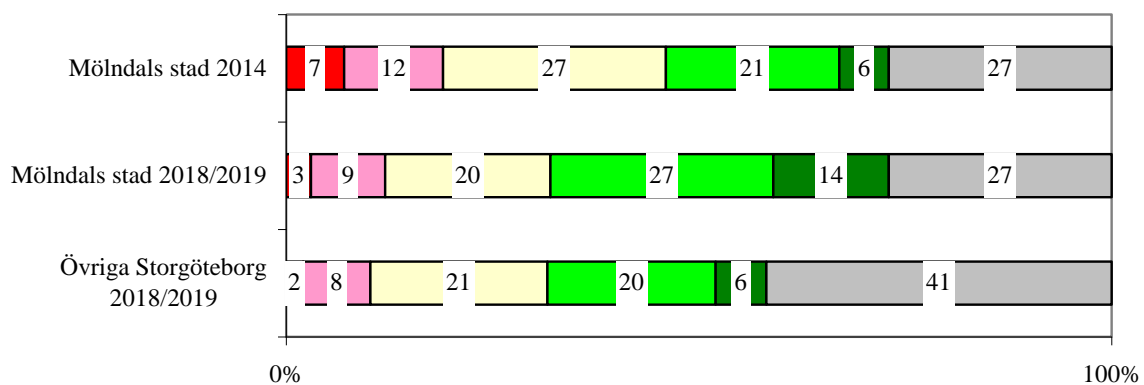


1 Instämmer inte alls 2 3 4 5 Instämmer helt och hållet Ingen uppfattning

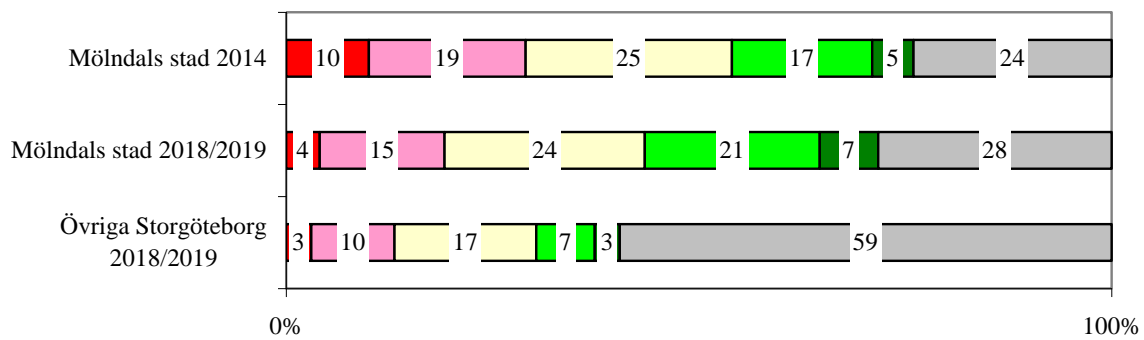
I vilken utsträckning instämmer du i att Mölndal är en stad som Arbetar för ett hållbart samhälle



Har en betydande roll i utvecklingen av regionen

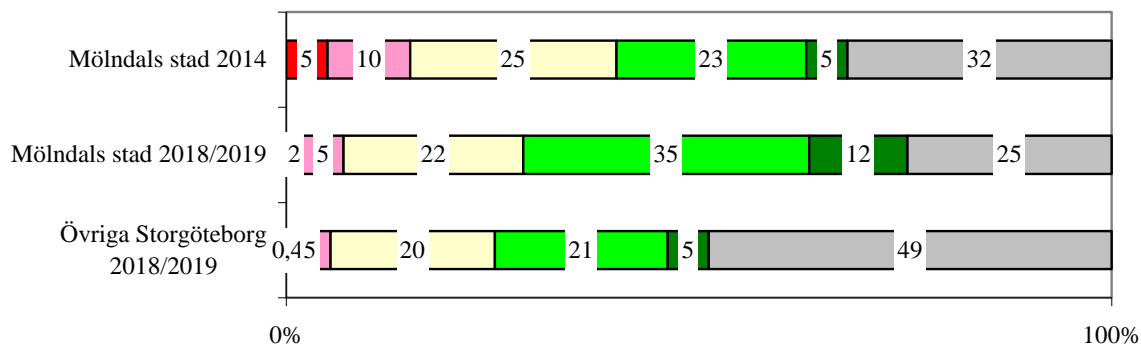


Erbjuder bra tillgång på utbildning

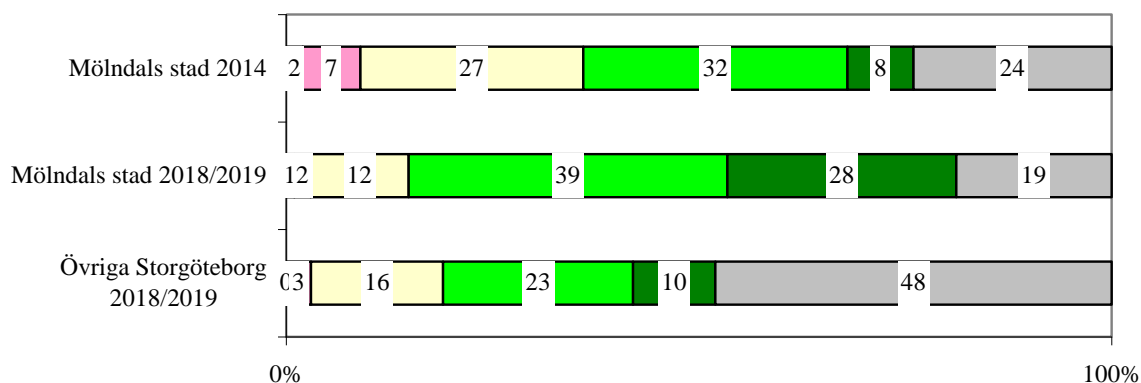


1 Instämmer inte alls 2 3 4 5 Instämmer helt och hållet Ingen uppfattning

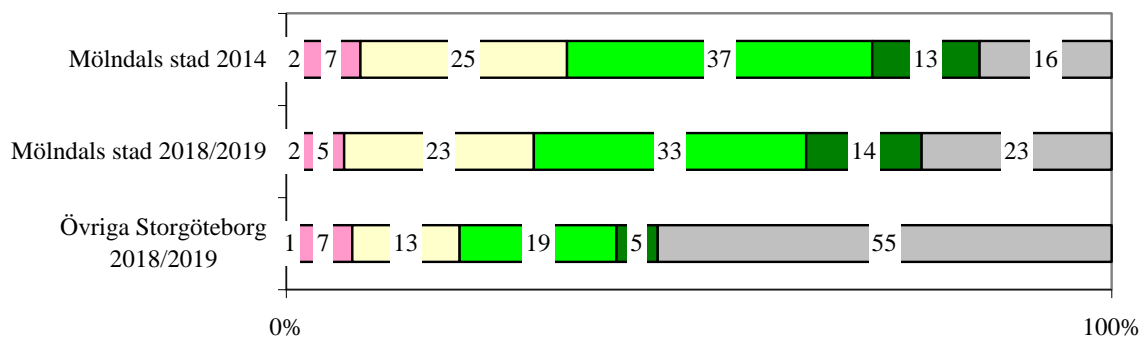
I vilken utsträckning instämmer du i att Mölndal är en stad som Erbjuder bra tillgång på arbetstillfällen



Har stor tillväxt

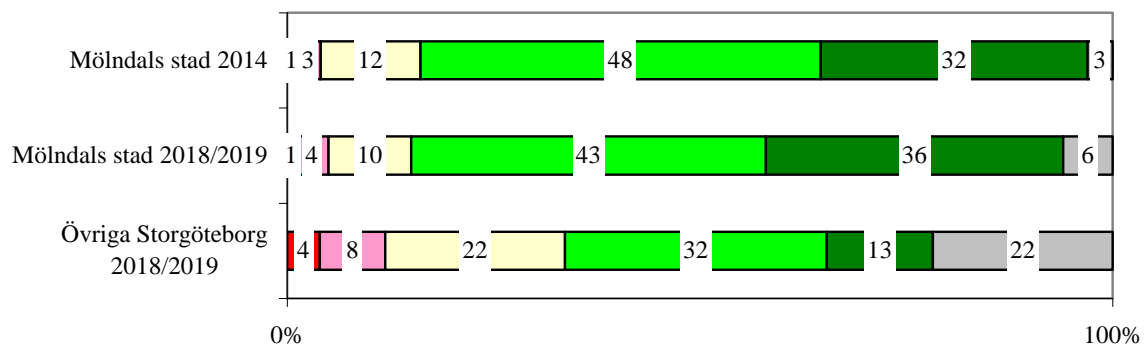


Har stolta invånare

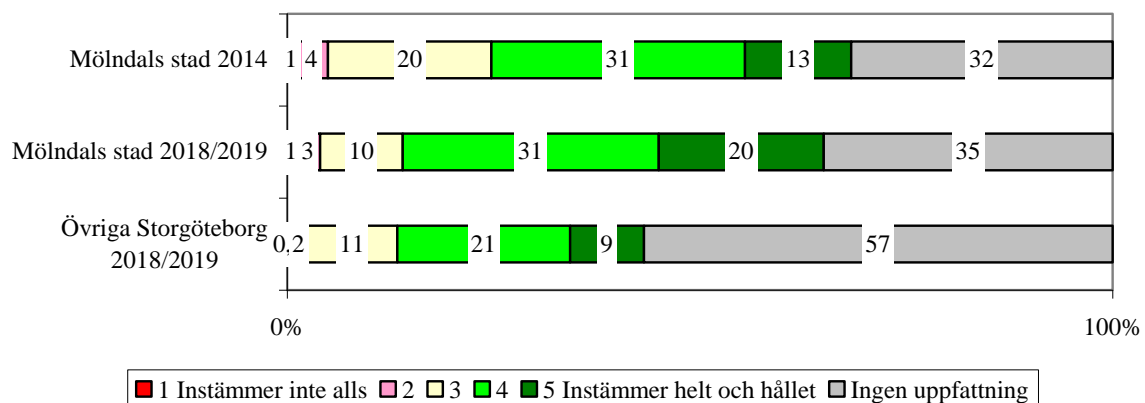


1 Instämmer inte alls 2 3 4 5 Instämmer helt och hållet Ingen uppfattning

I vilken utsträckning instämmer du i att Mölndal är en stad som Har ett attraktivt läge för boende



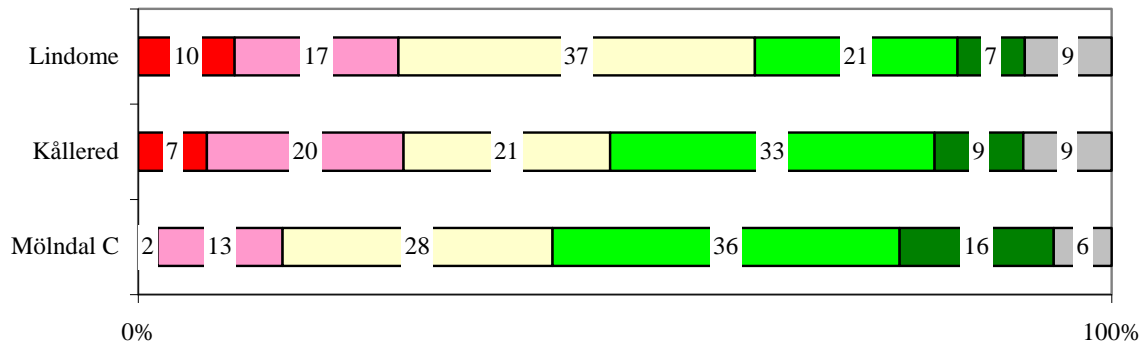
Är företagsvänlig



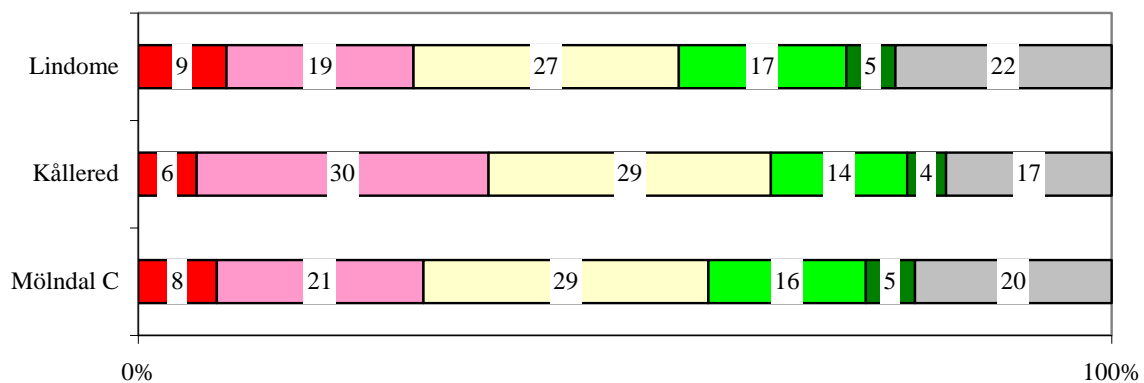
Bland invånarna i Mölndal är det stadens attraktiva läge för boende och den stora tillväxten som är de mest tydliga attributen i Mölndals varumärke.

Kommunens varumärke är, som väntat, mindre tydligt bland personer som bor i andra delar av Storgöteborg men även i deras bild av Mölndal framträder stadens attraktiva läge för boende.

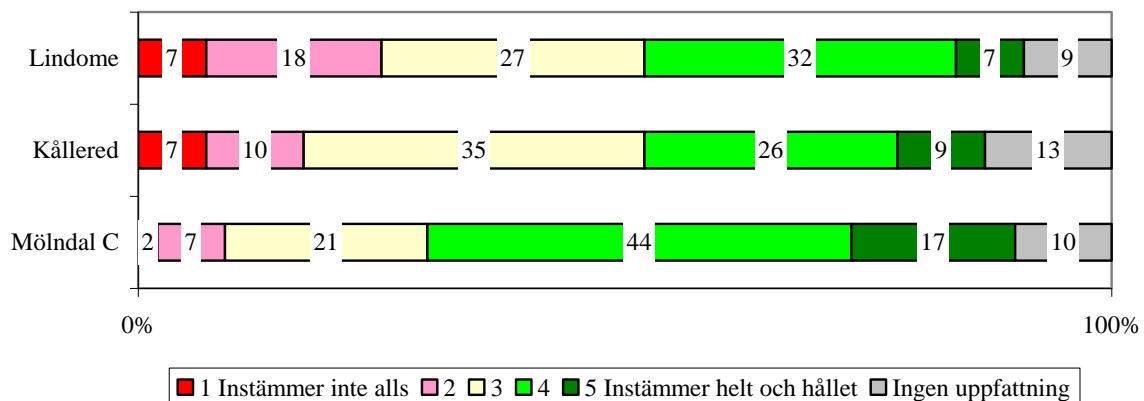
I vilken utsträckning instämmer du i att Mölndal är en stad som Har en attraktiv och levande stadsmiljö 2018/2019



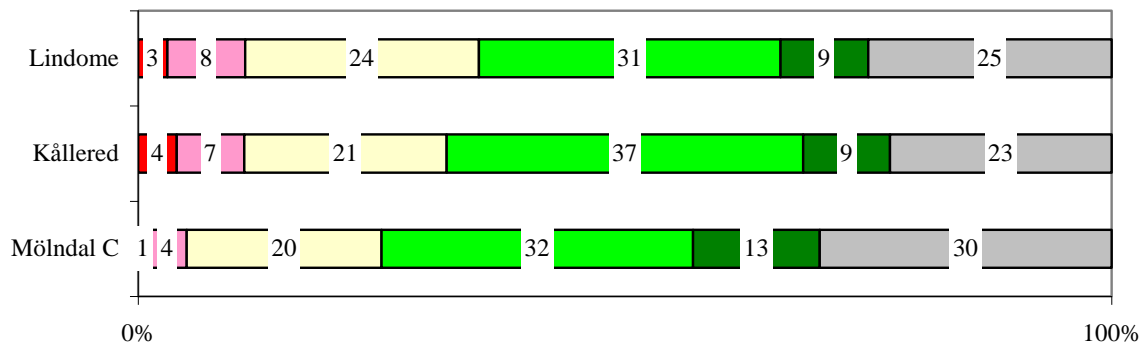
Erbjuder ett varierat kulturutbud (musik, film, teater, utställningar) 2018/2019



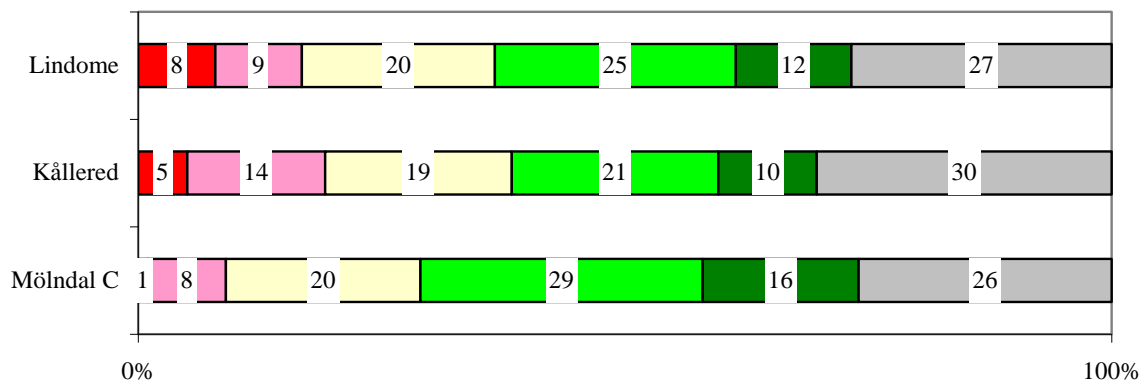
Erbjuder trygghet och säkerhet 2018/2019



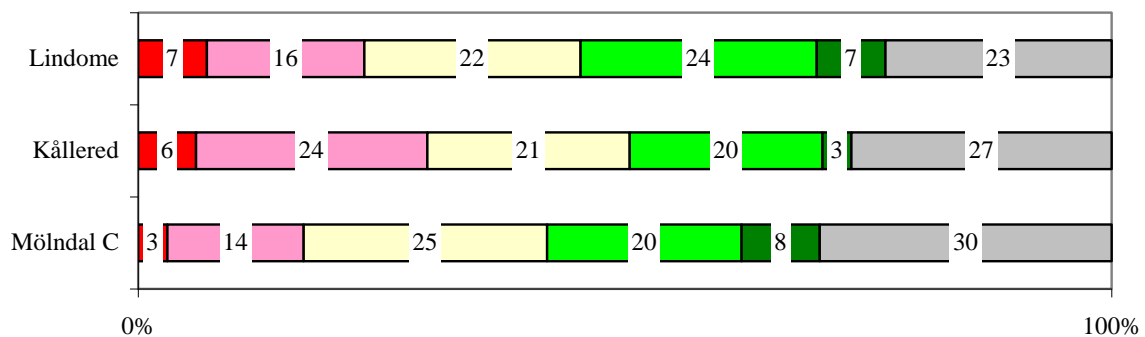
**I vilken utsträckning instämmer du i att Mölndal är en stad som
Arbetar för ett hållbart samhälle 2018/2019**



Har en betydande roll i utvecklingen av regionen 2018/2019

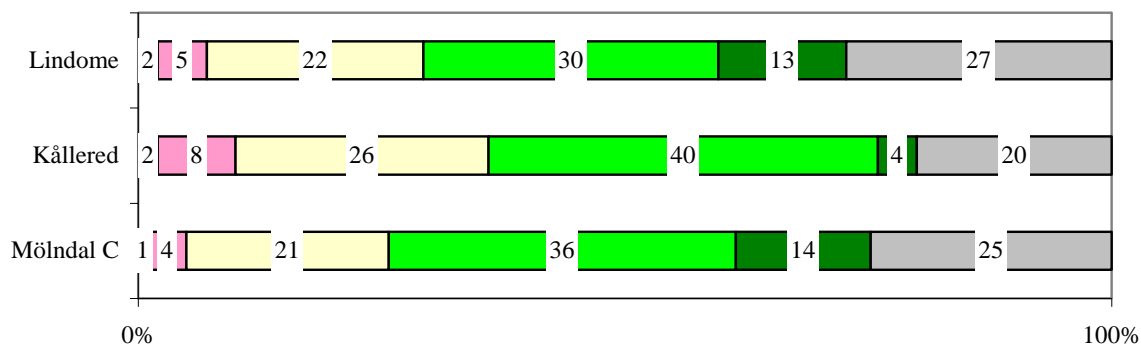


Erbjuder bra möjligheter till utbildning

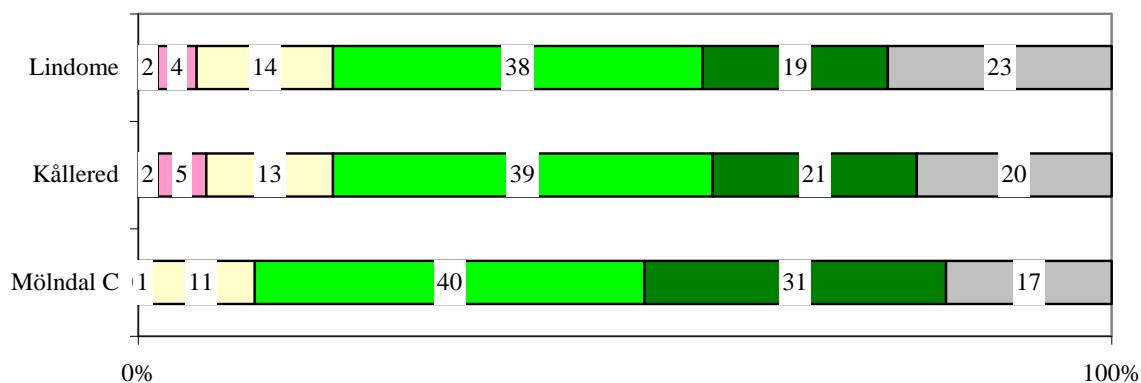


1 Instämmer inte alls 2 3 4 5 Instämmer helt och hållet Ingen uppfattning

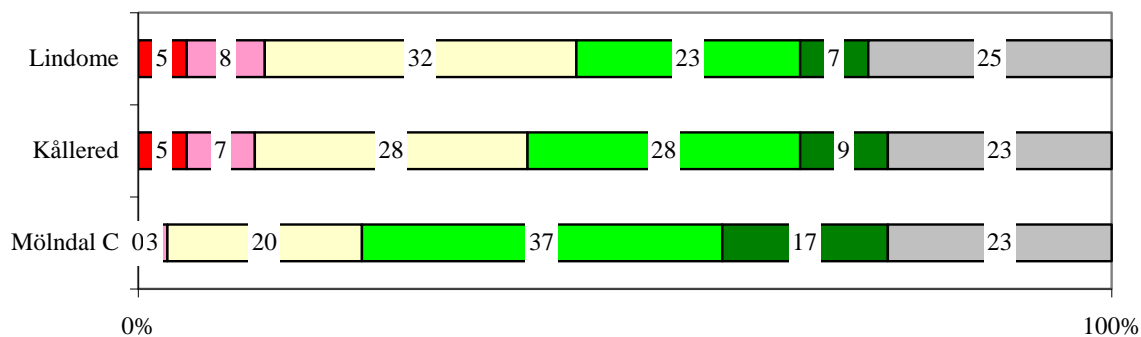
I vilken utsträckning instämmer du i att Mölndal är en stad som Erbjuder bra tillgång på arbetstillfällen 2018/2019



Har stor tillväxt 2018/2019

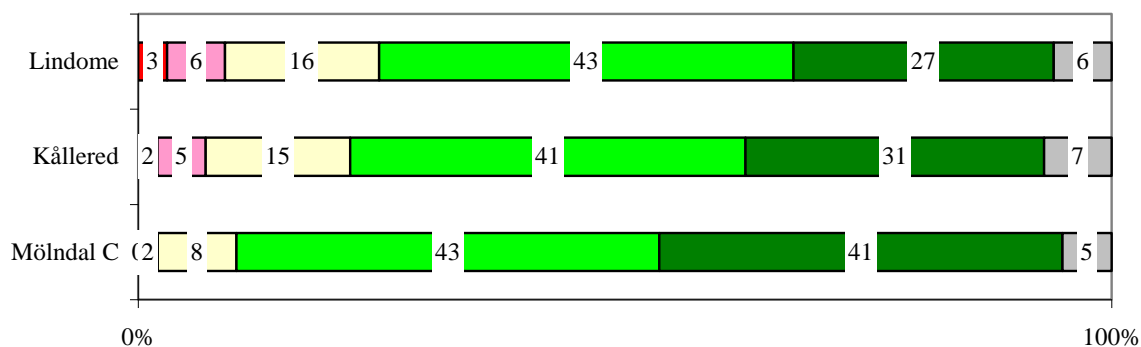


Har stolta invånare 2018/2019

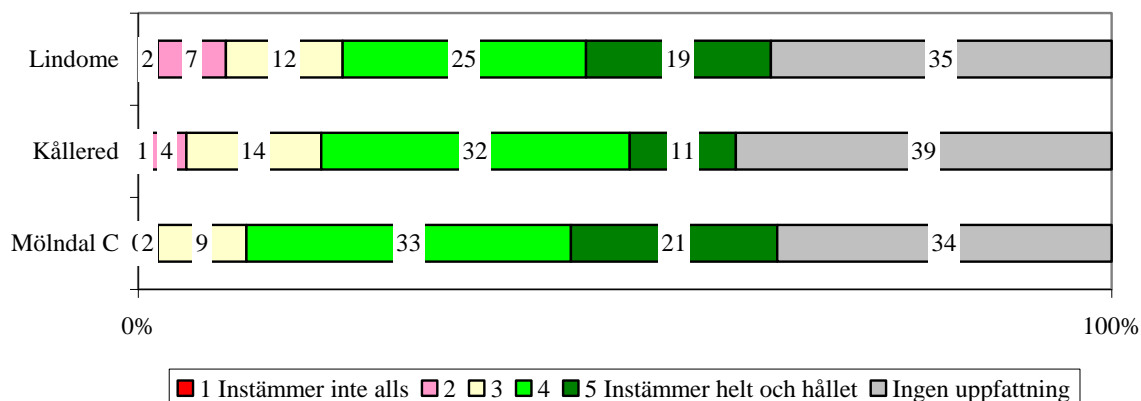


■ 1 Instämmer inte alls
 ■ 2
 ■ 3
 ■ 4
 ■ 5 Instämmer helt och hållet
 ■ Ingen uppfattning

I vilken utsträckning instämmer du i att Mölndal är en stad som Har ett attraktivt läge för boende 2018/2019



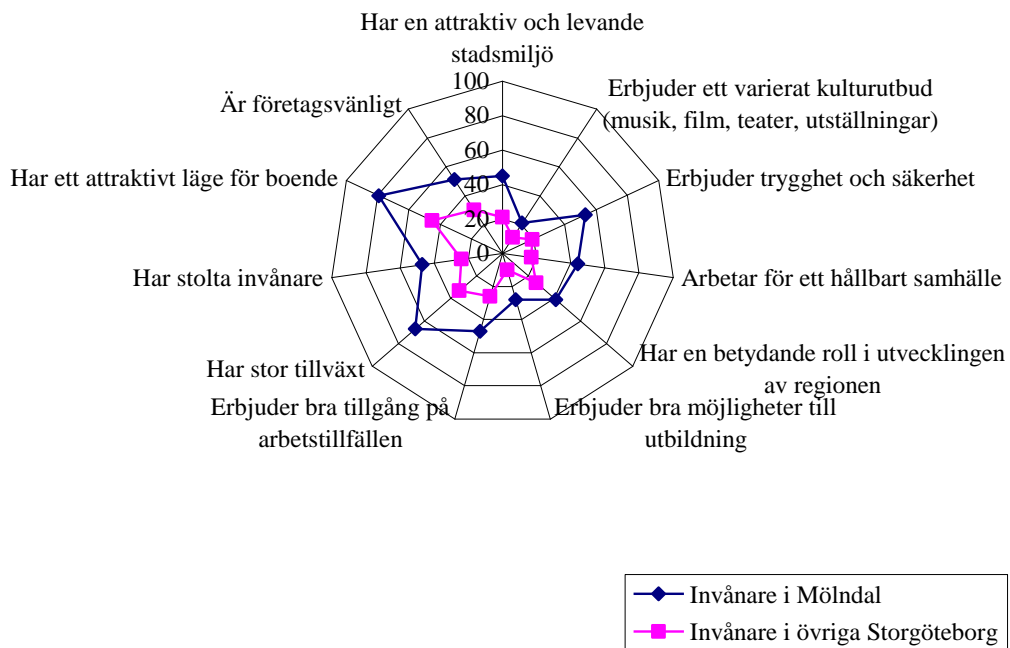
Är företagsvänlig 2018/2019



För alla de elva studerade egenskaperna så är attributen starkare bland dem som bor i Mölndal än bland övriga invånare i Storgöteborg.

Skillnaden är störst för trygghet och säkerhet, stark tillväxt samt ett attraktivt läge för boende. Där finns en potential för att stärka varumärket om staden blir mer synlig.

**Innehåll och styrka
i Mölndals varumärke 2018/2019**



Prioriteringsmatris

Prioritera

För att stärka sitt varumärke bör Mölndal satsa på sådana attribut som både har fått relativt svagt instämmande (dvs låga betyg) och ett starkt samband med gillandet av varumärket. När sådana attribut förbättras så stiger helhetsbetyget på varumärket och kommuninvånarna blir mer benägna att verka som ambassadörer och rekommendera kommunen.

Exempel i Mölndal är att skapa en mer attraktiv och levande stadsmiljö samt att verka för en betydande roll i utvecklingen av regionen. Om de attributen förbättras så stärks varumärket.

Relativt lågt instämmande	<p><u>Mindre viktiga</u> Kulturutbudet Trygghet och säkerhet Utbildningsmöjligheter</p>	<p><u>Prioritera</u> Attraktiv och levande stadsmiljö En betydande roll i regionens utveckling</p>
Relativt hög instämmande	<p><u>Kan bli ett hot</u> Hållbart samhälle Arbetsstillfällen Stolta invånare Företagsvänlig</p>	<p><u>Viktigt att bevara höga betyg</u> Stor tillväxt Attraktivt läge för boende</p>
	Svagare samband med positivt varumärke	Starkare samband med positivt varumärke

Viktigt att vårda höga betyg

Det är viktigt att vårda de attribut som får högt instämmande (höga betyg) och som samtidigt har starka samband med gillande av varumärke. För Mölndals kommun gäller det främst att bevara gillandet av det attraktiva läget för boende och tillväxten.

Kan bli ett hot

Attribut som får höga betyg men svagt samband med gillande av varumärket får inte ignoreras. Om betygen sjunker kan de utvecklas till hot genom att deras påverkan blir starkare i samband med de sjunkande betygen.

Attraktioner

De som inte bor i Mölndal

Mest välkänt bland personer utanför Mölndal är Gunnebo slott och trädgårdar; Tabellerna 26-30. En majoritet känner till Gunnebo och var fjärde person känner till anläggningen mycket väl.

Många känner också till Kvarnbyn och Åbybadet. Kännedomen är mindre när det gäller Mölndals stadsmuseum som en majoritet inte alls känner till.

De som hade en kännedom om minst 2 på en skala mellan 1=inte alls och 5=mycket väl svarade om de var negativt eller positivt inställda till attraktionen.

Populärast är Gunnebo slott och trädgårdar följt av Kvarnbyn; Tabellerna 31-35.

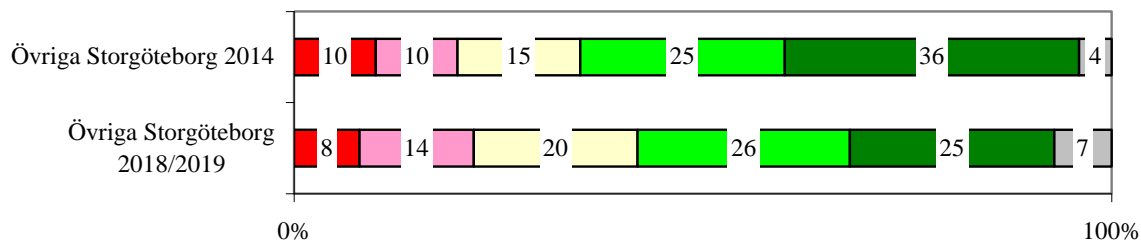
De som bor i Mölndal

Mölndalsborna fick i stället ange hur viktigt de tycker det är med vardera av de fyra attraktionerna; Tabellerna 36-40.

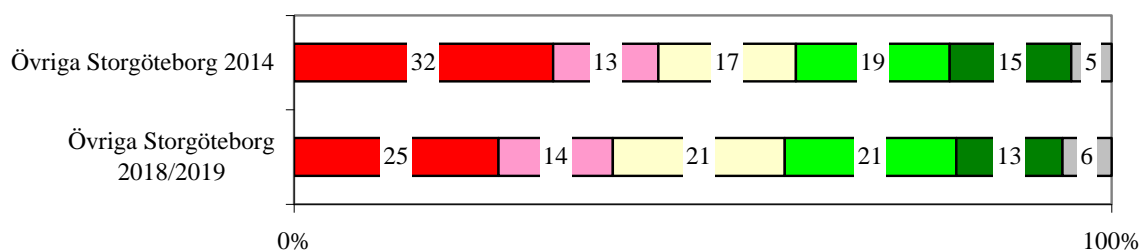
Viktigast för invånarna i Mölndal är Gunnebo slott och trädgårdar. På andra plats kommer Kvarnbyn.

Mölndalsborna hade också möjlighet att svara med annat alternativ som de valde själva. De svaren finns listade i Listning 5. Vanliga svar är olika vackra platser i naturen och Åby.

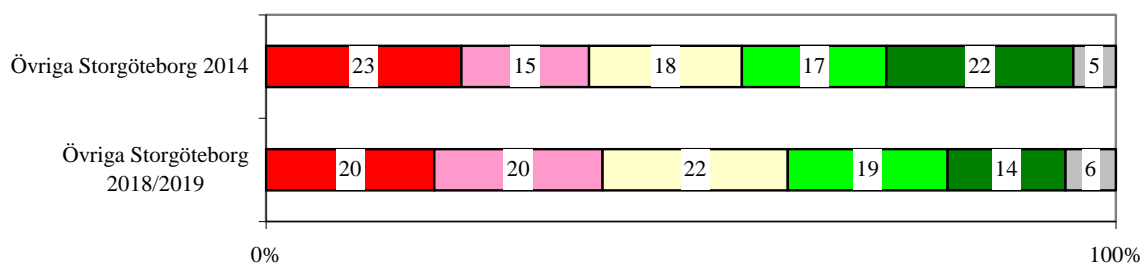
**Hur väl känner du till följande
attraktioner, sevärdheter, evenemang, idrottslag som finns i Mölndal?
Gunnebo slott och trädgårdar**



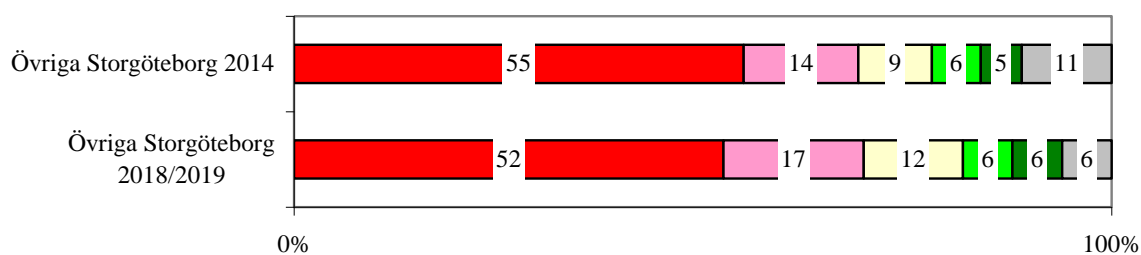
Kvarnbyn



Åbybadet

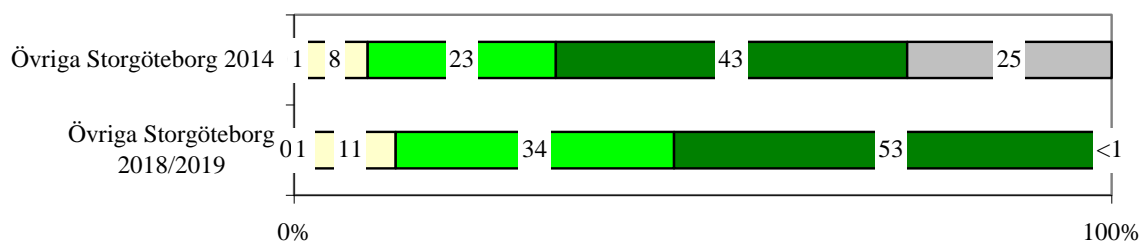


Mölndals stadsmuseum

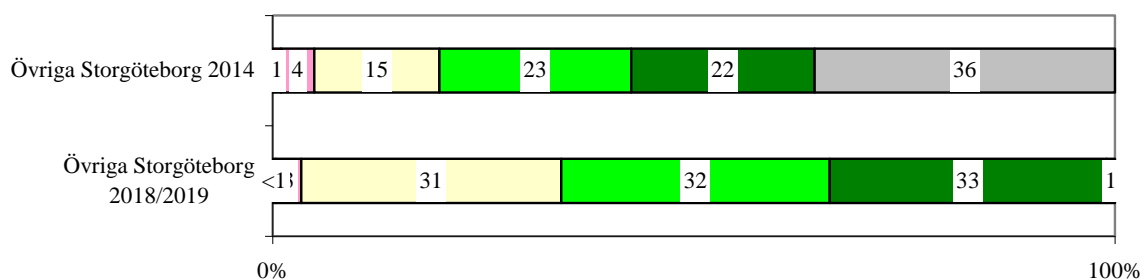


1 Inte alls 2 3 4 5 Mycket väl Ingen uppfattning

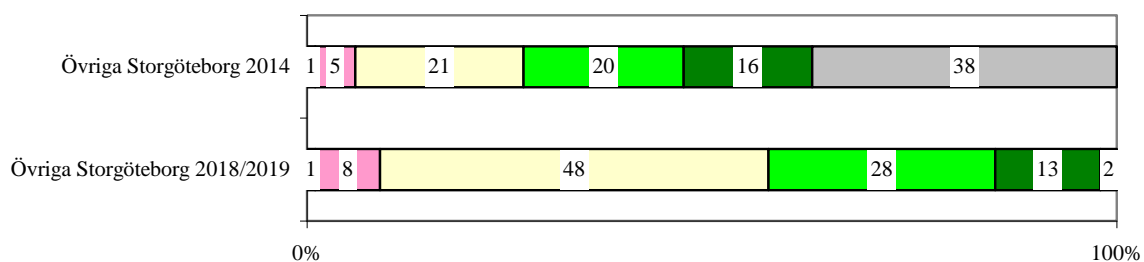
Om känner till minst=2
Är du positivt eller negativt inställd till
Gullebo slott och trädgårdar



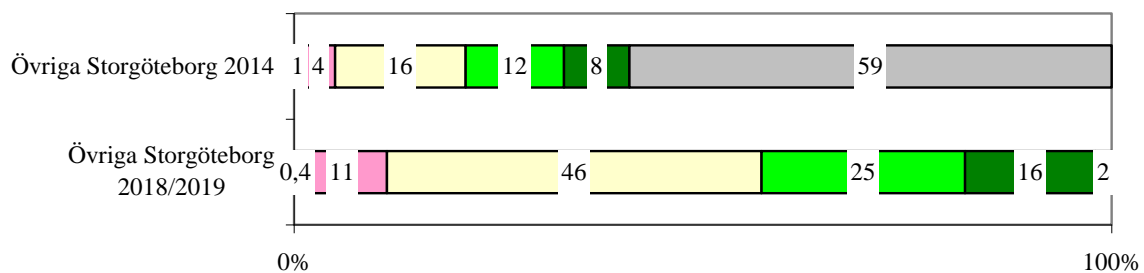
Kvarnbyn



Åbybadet

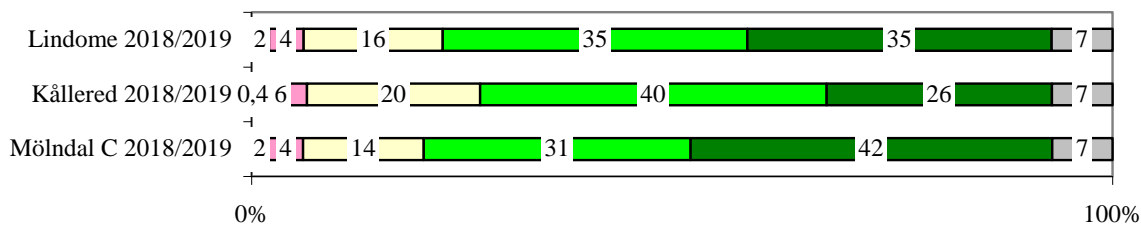


Mölndals stadsmuseum

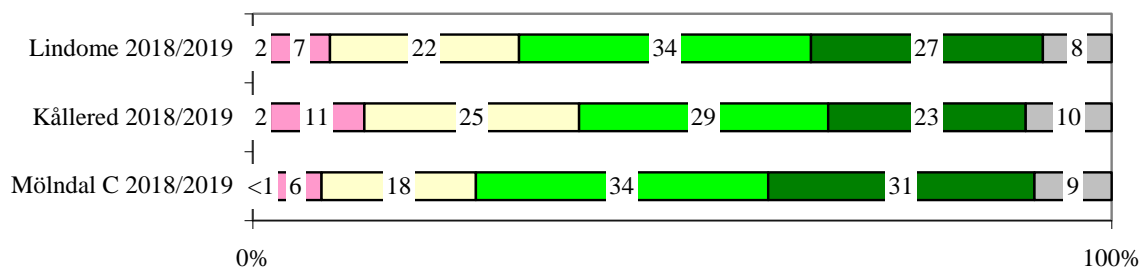


1 Mycket negativ 2 3 4 5 Mycket positiv Ingen uppfattning

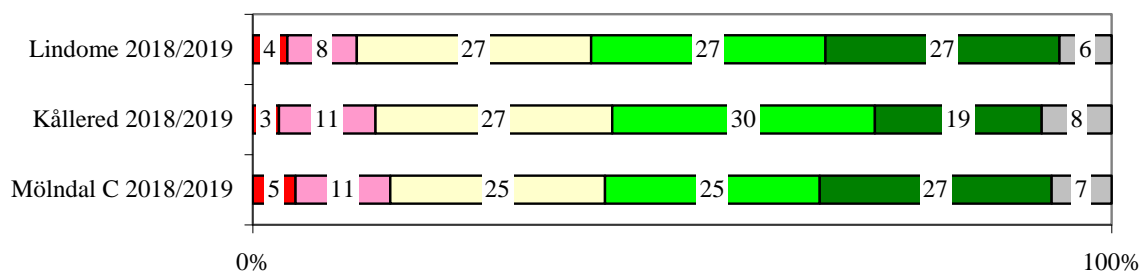
**Hur viktiga skulle du säga att följande
attraktioner, sevärdheter, evenemang, idrottslag är för Mölndal?
Gunnebo slott och trädgårdar**



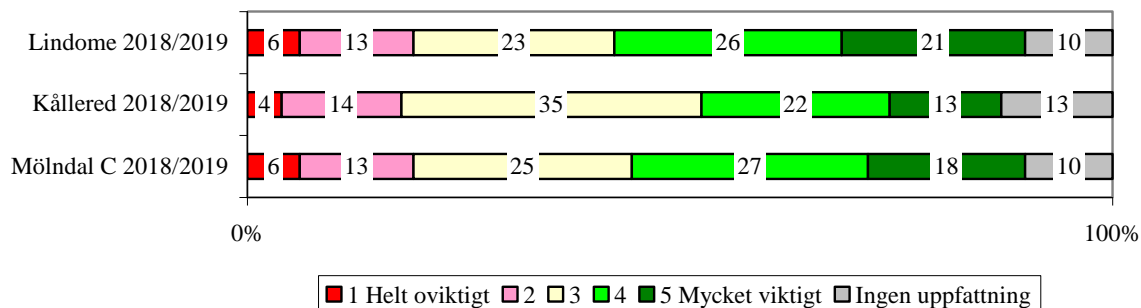
Kvarnbyn



Åbybadet



Mölndals stadsmuseum



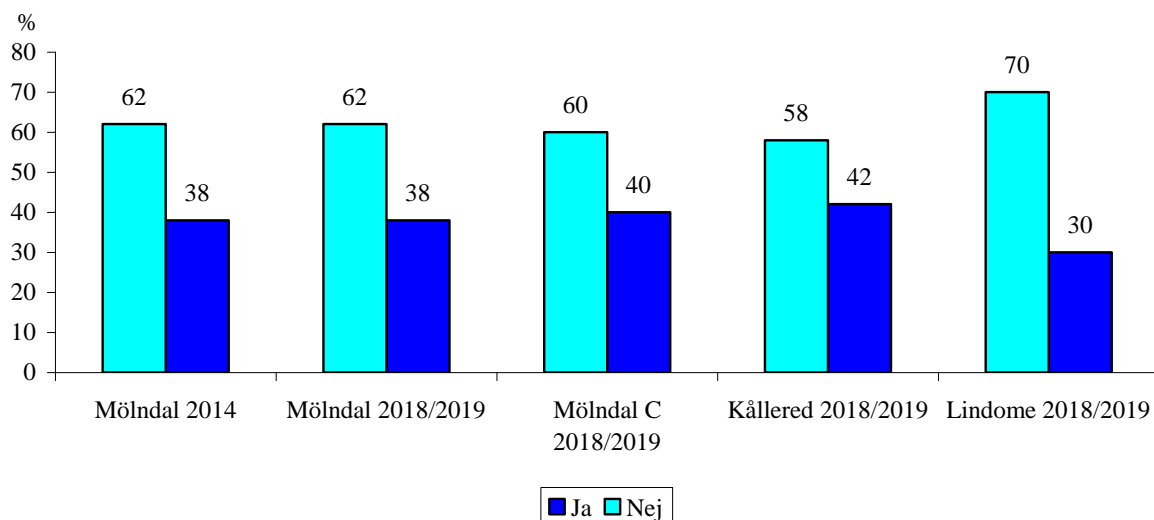
1 Helt oviktigt 2 3 4 5 Mycket viktigt Ingen uppfattning

Mölndals vision

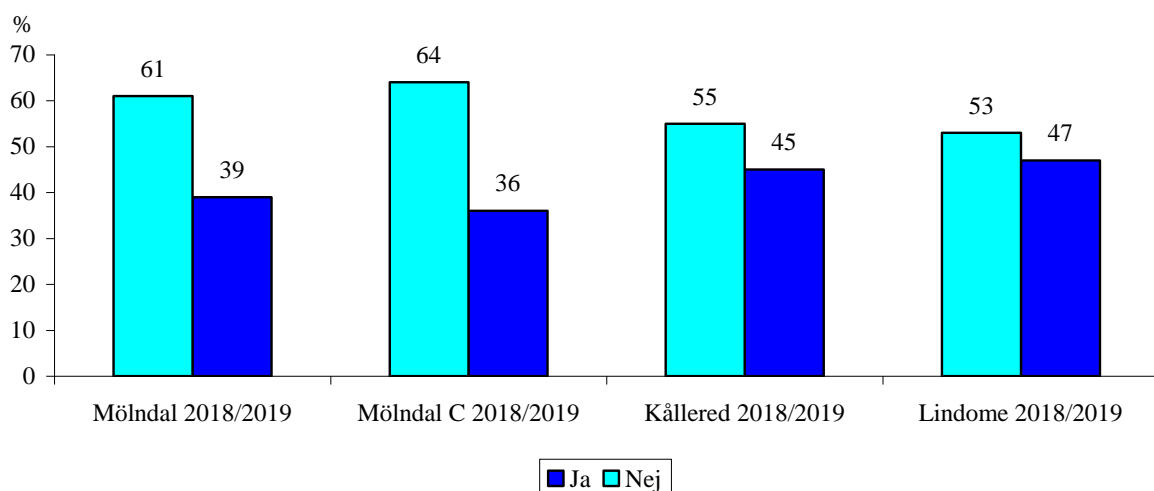
Två av fem invånare i Mölndal känner till att staden har en vision; Tabell 41.

Av dem som kände till var det två av fem som anser att de känner till något av visionens innehåll; Tabell 42. I Listning 6 redovisas vad de svarar att de känner till.

Känner du till att Mölndal har en vision?



Om känner till att Mölndal har en vision Känner du till något av innehållet i visionen?



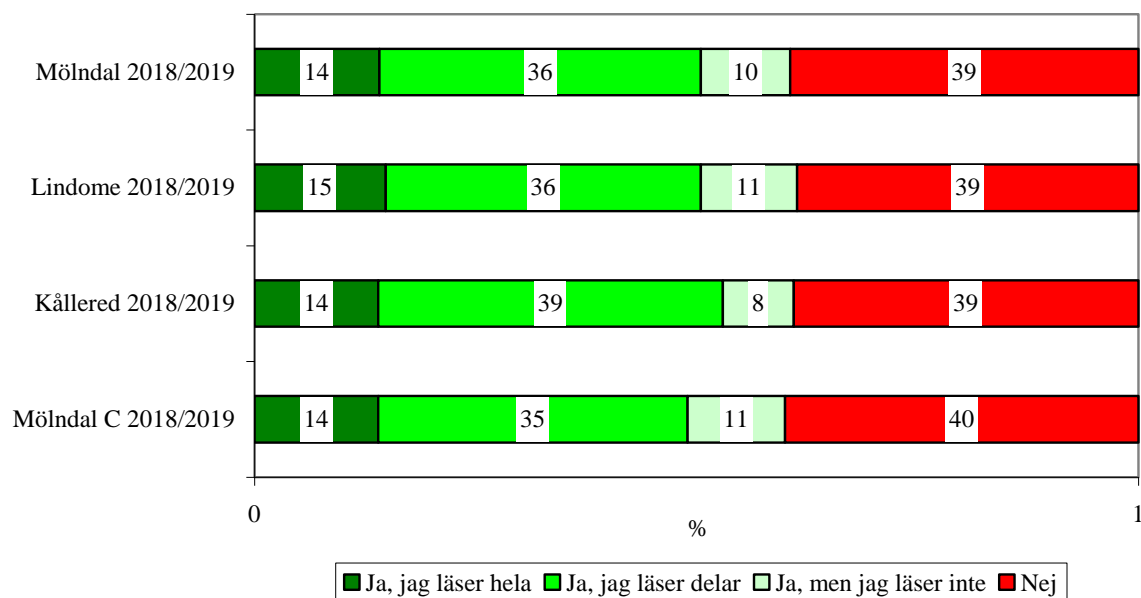
Ditt & mitt Mölndal

En majoritet av invånarna i Mölndal känner till nyhetsbrevet ”Ditt & mitt Mölndal”; Tabell 43. Varannan invånare brukar helt eller delvis läsa det.

Kommentarer till de lämnade svaren om nyhetsbrevet finns i Listning 7.

Mölndals stad delar ut ett tryckt 4-sidigt nyhetsbrev fyra gånger varje år, det ligger med i Mölndalsposten och kallas "Ditt & mitt Mölndal".

Känner du till nyhetsbrevet?

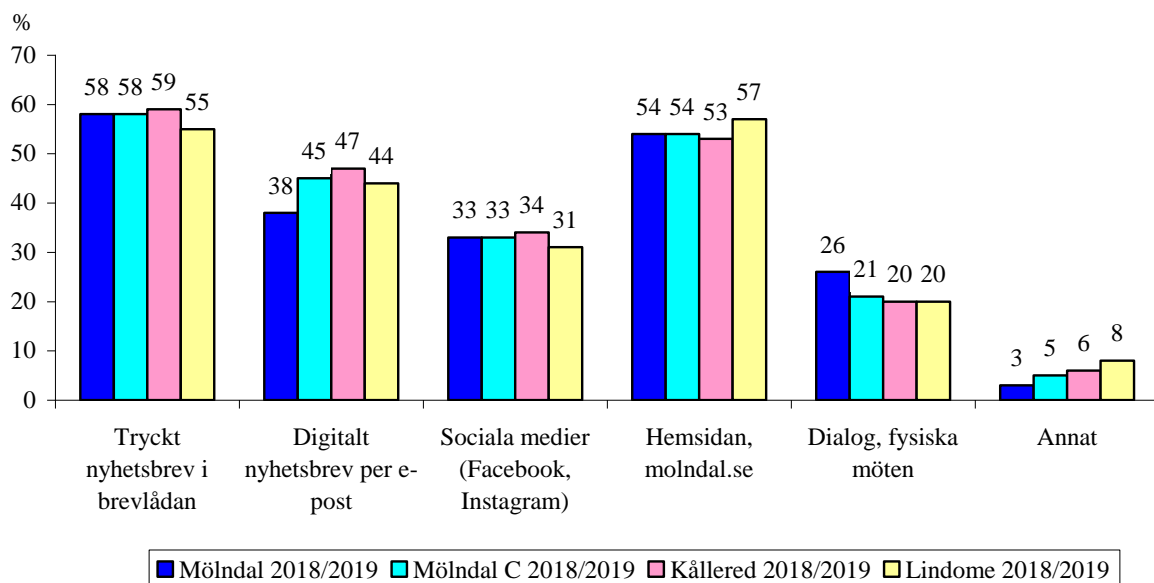


Informationskanaler

Det finns starka samband mellan kommuninvånarnas ålder och hur de helst vill nås av kommunal information; Tabell 44. Det är främst äldre personer som vill ha tryckta nyhetsbrev i brevlådan. Yngre personer vill i större utsträckning än äldre få information via sociala medier.

Hur vill du ha information, kommunikation från Mölndals stad?

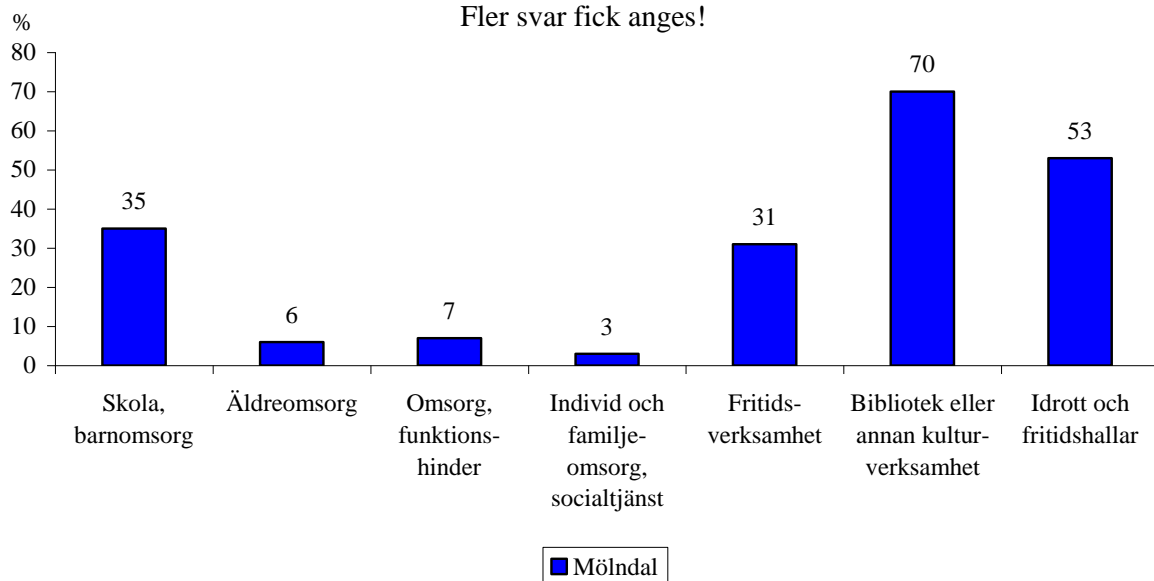
Fler svar fick anges!



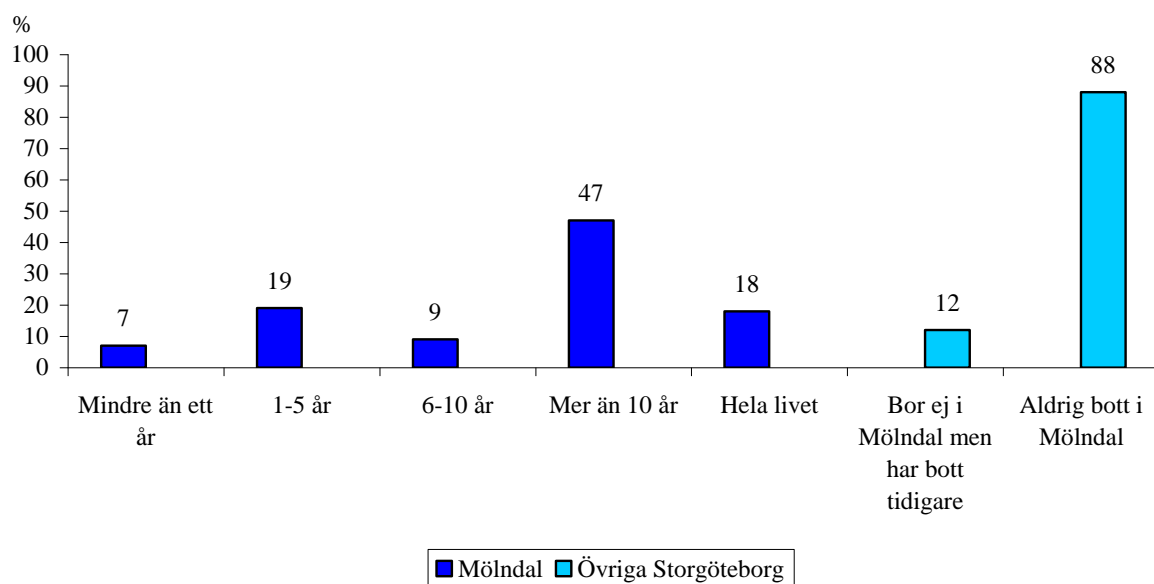
Beskrivning av intervjupersonerna

Vilka av följande kommunala tjänster använder du dig av själv eller som anhörig?

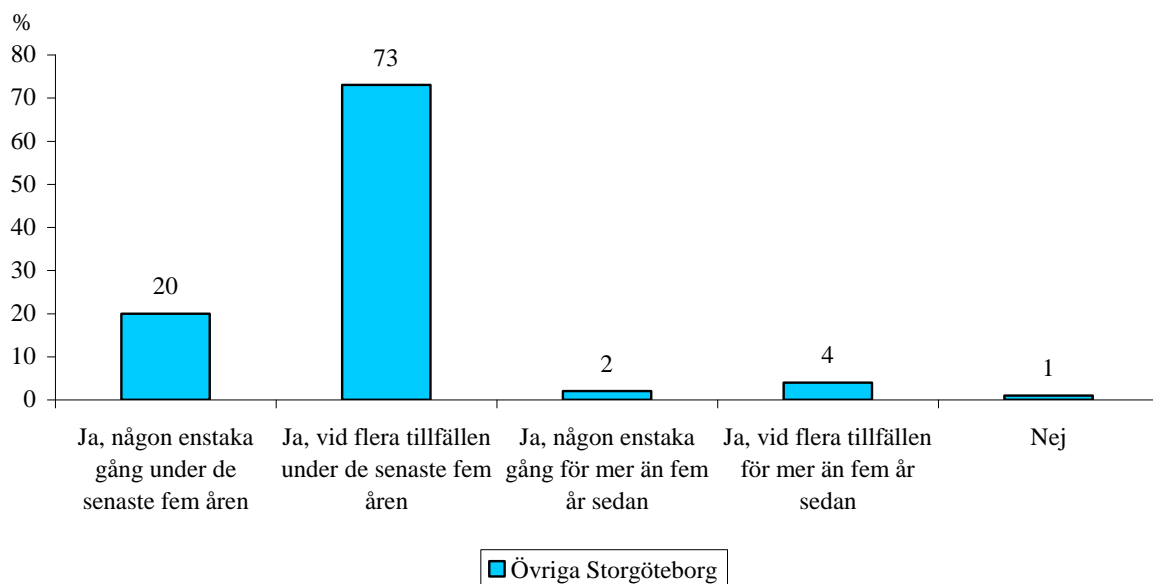
Fler svar fick anges!



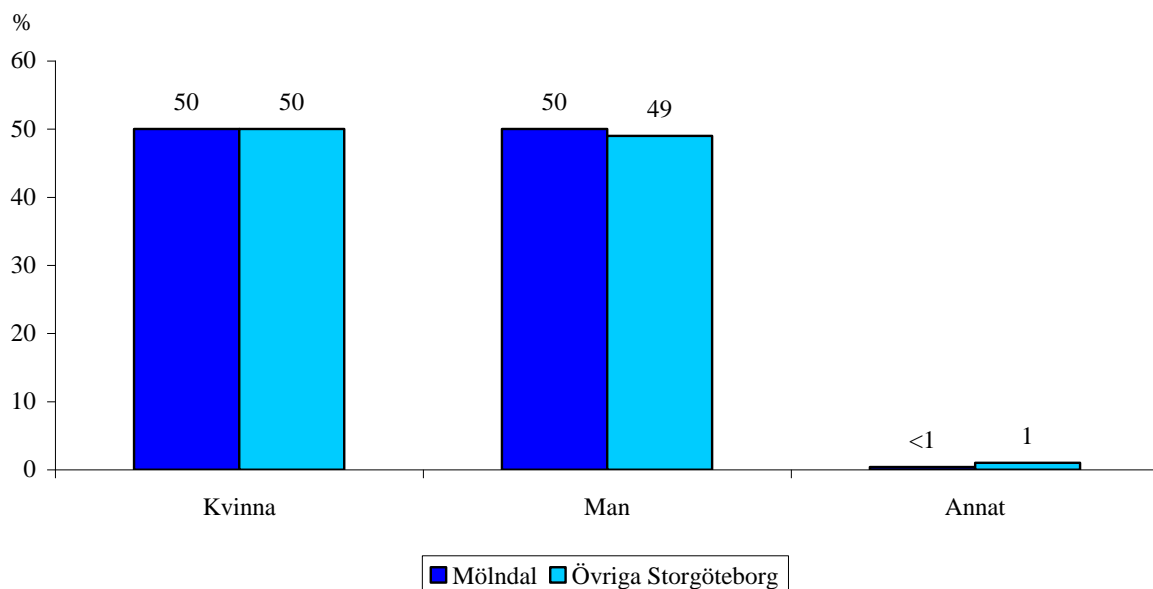
Hur länge har du bott i Mölndal? Har du tidigare bott i Mölndal?



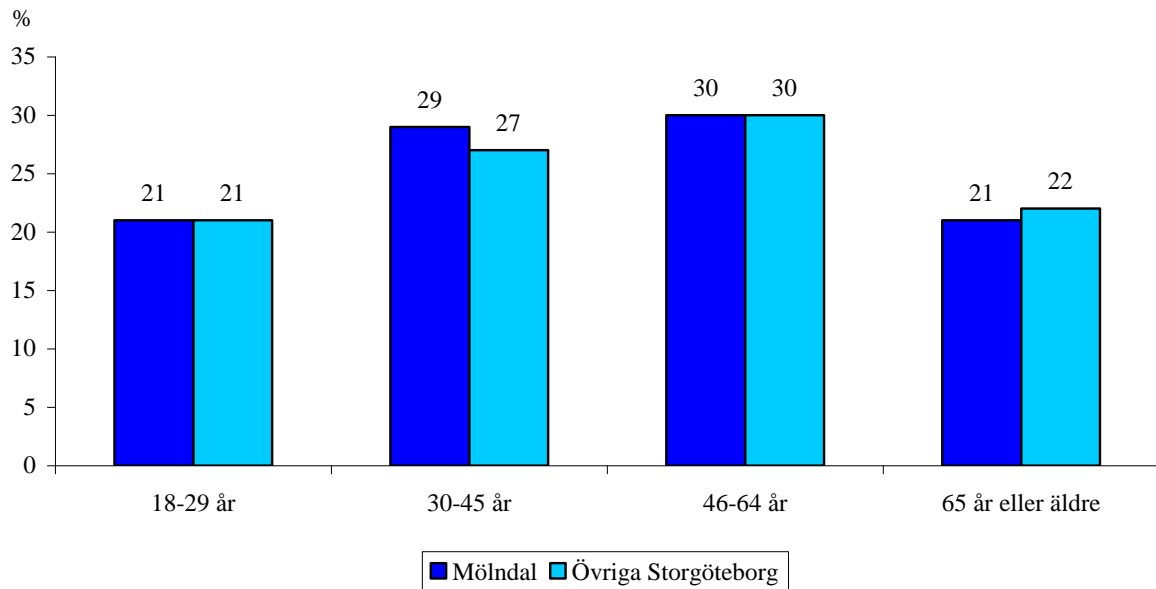
Har du besökt Mölndal någon gång?



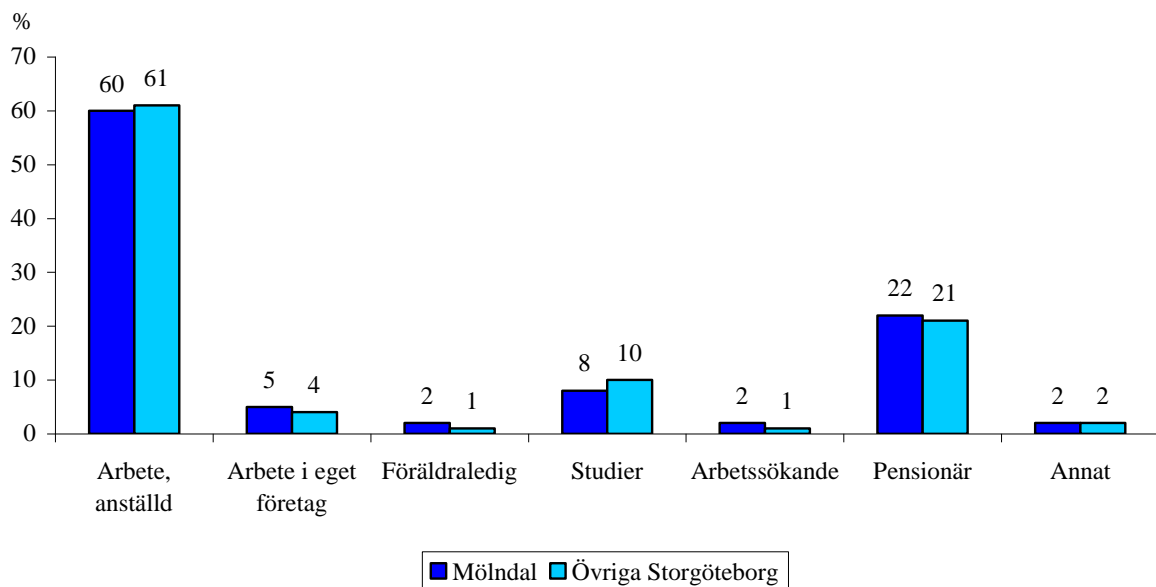
Kön



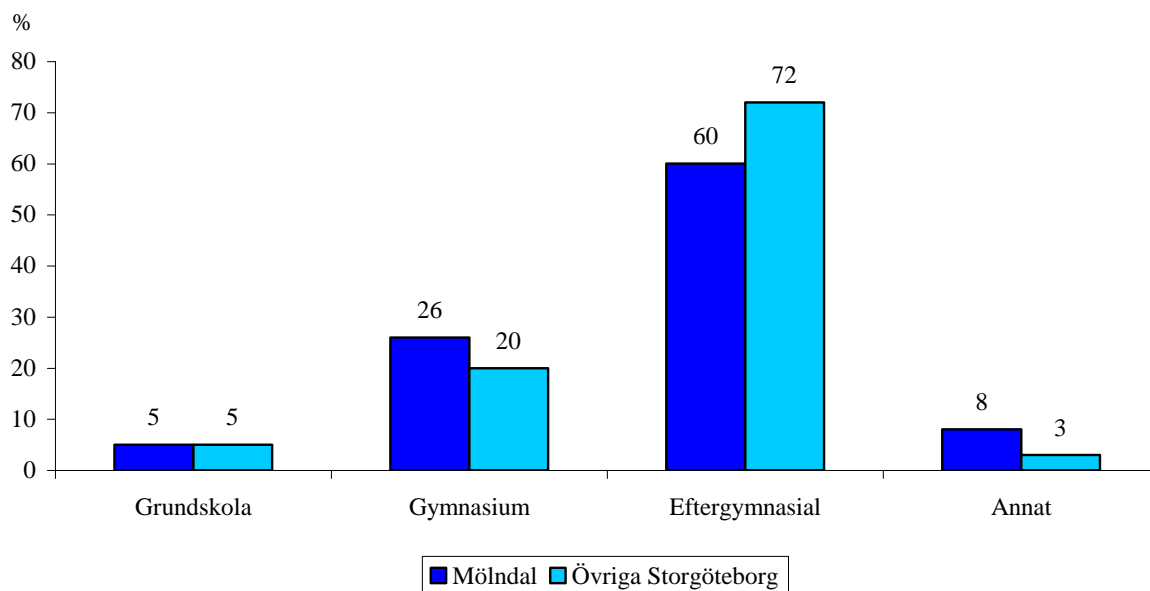
Ålder



Huvudsaklig sysselsättning

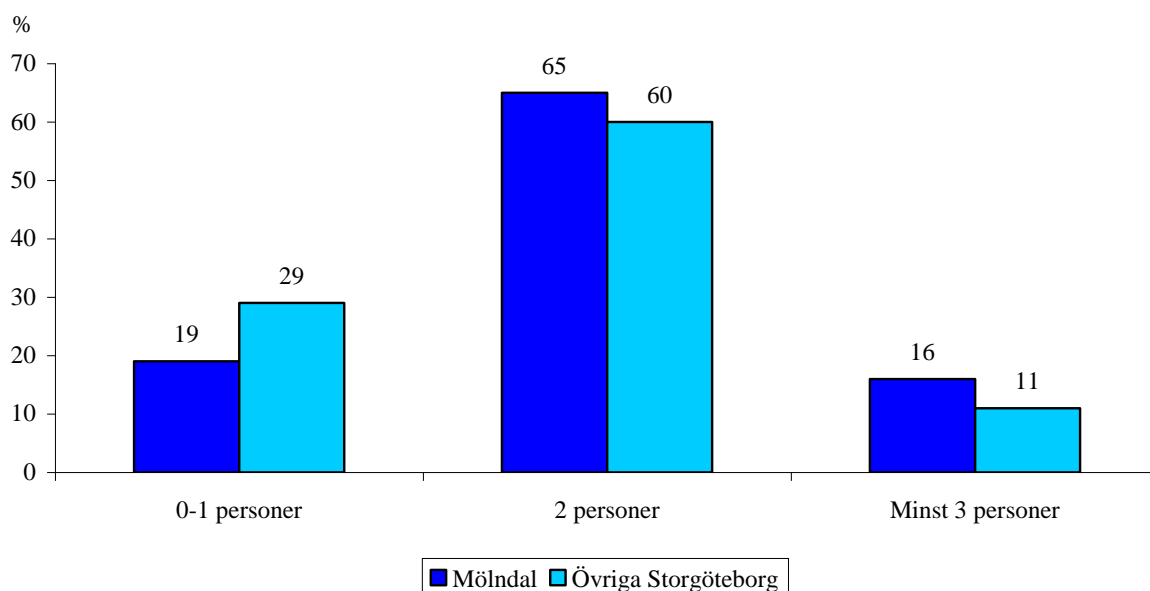


Utbildning

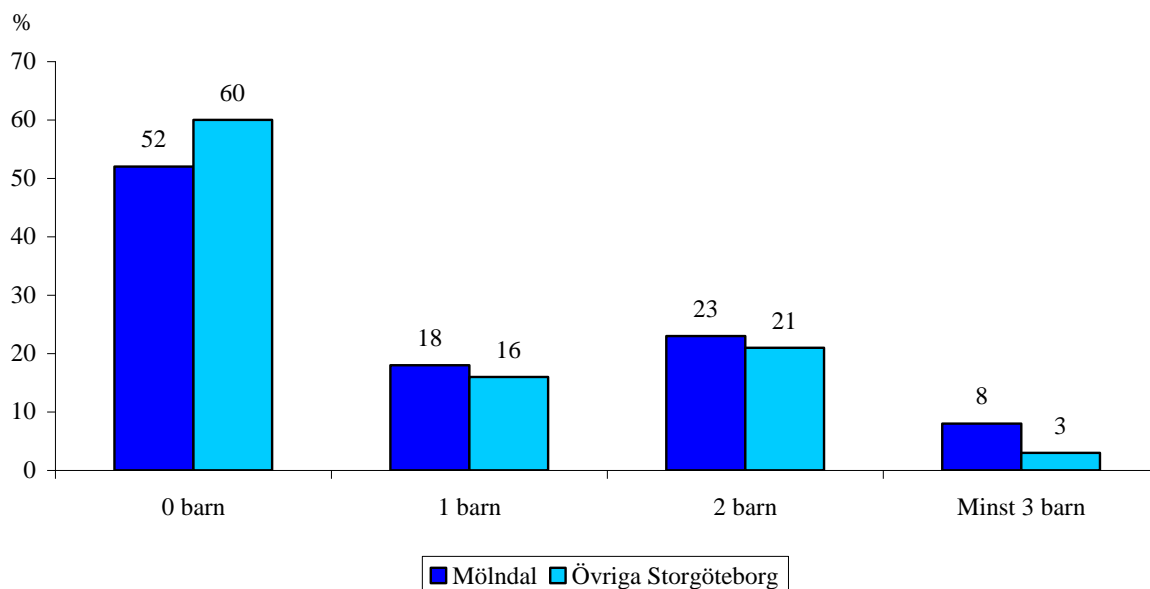


Hur många personer består ditt hushåll av?

Antal vuxna



Hur många personer består ditt hushåll av? Antal barn



Om ej bor i Mölndal men bott där tidigare Antal år som personen tidigare bott i Mölndal

