



## **SAMMANTRÄDESPROTOKOLL**

Kultur- och fritidsnämnden

Sammanträdesdatum

2016-12-15

### **§ 105**

KFN 154/16

#### **§89 Kultur- och fritidsnämndens verksamhetsplan 2017**

##### **Beslut**

Kultur- och fritidsnämnden godkänner 2017 års verksamhetsplan och ger förvaltningen i uppdrag att arbeta efter densamma.

##### **Ärendet**

Av stadens styrprinciper framgår att samtliga nämnder ska upprätta verksamhetsplaner och verksamhetsberättelser. Planen är en styrande överenskommelse mellan nämnd och förvaltning. Den följs upp i verksamhetsberättelsen som ställs från förvaltning till nämnd. Verksamhetsplanen syftar till att visa nämndens övergripande direktiv kring styrning av förvaltningen med fokus på förändring och utveckling inom kärnverksamheten. Stadens vision visar inriktningen och ligger till grund för strategisk planering och utveckling. Kultur- och fritidsnämndens verksamhetsplan (bilaga 1) innehåller förutom nämndmål och indikatorer som är kopplade till fem av kommunfullmäktiges mål även en intern kontrollplan för 2017 (bilaga 2).

##### **Förslag till beslut**

##### **Arbetsutskottets förslag till beslut**

Kultur- och fritidsnämnden godkänner 2017 års verksamhetsplan och ger förvaltningen i uppdrag att arbeta efter densamma.

##### **Beslutsgång**

Ordföranden frågar om förslag till beslut kan antas och finner att så sker.

Expedieras till

Kommunstyrelsen

# Verksamhetsplan 2017-2019

*VP 2017-2019 Planering:* 2017-01-01 *Organisation:* Kultur- och fritidsnämnden

## Verksamhetsplan

### Sammanfattning

Bästa möjliga Mölndal. Varje dag. Det är målsättningen för kultur och fritid. Utöver nämndens mål och att leverera grunduppdraget så blir fokus för kultur och fritid under 2017 att färdigställa det nya biblioteket, jobba med ridutredningen, badutredningen och nya inomhushallen i Lindome, uppdateringen av kulturmiljöprogrammet samt att utveckla integrationsarbetet. Under 2016 genomfördes en omorganisation som nu är på plats. Kultur och fritid är nu ännu bättre rustade för att jobba strategiskt med barn- och ungdokumentation, kommunikation, evenemang, ungdoms- och samhällsarbete och främjande folkhälsa.

### Bakgrund och syfte

Av stadens styrprinciper framgår att samtliga nämnder ska upprätta verksamhetsplaner och verksamhetsberättelser. Planen är en styrande överenskommelse mellan nämnd och förvaltning. Den följs upp i berättelsen som ställs från förvaltning till nämnd. Verksamhetsplanen syftar till att visa nämndens övergripande direktiv kring styrning av förvaltningen med fokus på förändring och utveckling inom kärnverksamheten. Stadens vision visar inriktningen och ligger till grund för strategisk planering och utveckling.

### Uppdrag och organisation

Den kommunala verksamheten ska enligt stadens styrprinciper utvecklas och präglas av framsynt planering och god hushållning samt resultera i en samhällsservice som stämmer väl med kommuninvånarnas behov.

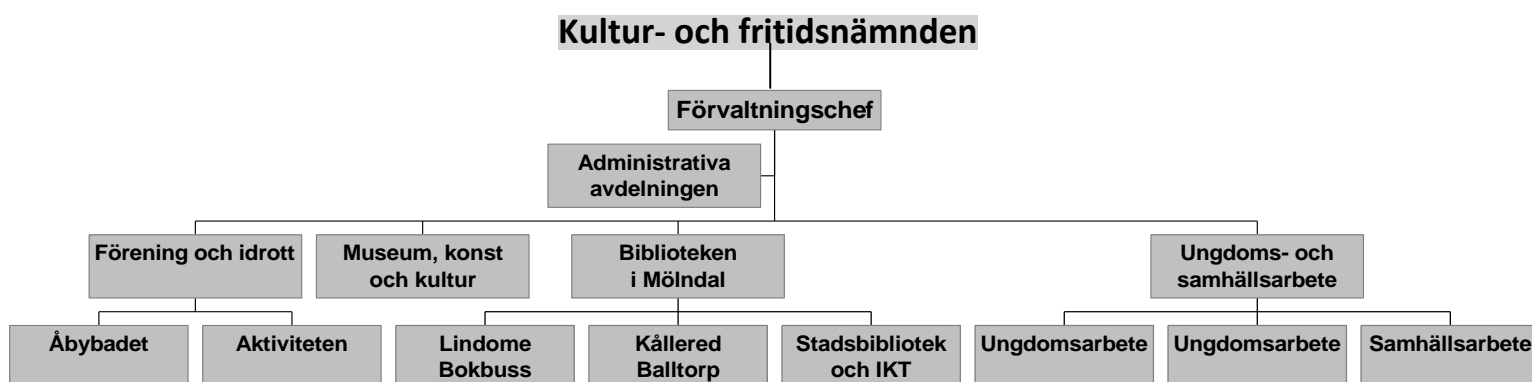
### Uppdrag

Nämndens huvudsakliga uppdrag enligt reglemente är att främja kulturlivet och skapa förutsättningar för en bred idrotts- och fritidsverksamhet, att fastställa mål och ramar för verksamheten samt följa upp mål och budget. I uppdraget ingår att: Ansvara för kommunens uppgifter enligt bibliotekslagen. Erbjuder ett allsidigt, kvalitativt och innehållsrikt utbud såväl inom konstnärliga och kulturella områden som inom idrotts- och fritidsverksamheter. Svara för konstnärligt gestaltning av stadens byggnader och anläggningar, vara rådgivande vid utsmyckning av offentliga platser, bostads- och bebyggelseområden samt i samråd med berörda förvaltningar besluta om placering av verk som ingår i kommunens konstsamlingar och anskaffa konstverk till kommunens förvaltningar. Sträva efter en allsidig verksamhet med geografisk spridning. Sköta upplåtelse av lokaler som disponeras av nämnden. Verka för att estetiskt och kulturhistoriskt värdefulla eller i samhällsbilden karaktäristiska byggnader, anläggningar och miljöer bevaras, vårdas och används på bästa sätt. Sträva efter att ge alla grupper och invånare likvärdiga möjligheter att ta del av och tillgodogöra sig utbudet inom nämndens ansvarsområde. Prioritera verksamheter som riktar sig till barn och unga. Kultur- och fritidsverksamheten i Mölndals stad grundas i människors behov av ett

sammanhang, fysisk aktivitet, livslångt lärande, utlopp för kreativitet och eget skapande. Genom att möta dessa behov utgör kultur- och fritidsverksamheten en grundläggande förutsättning för människans möjligheter till engagemang och inflytande i ett öppet och välmående samhälle. Kultur och fritid är till för alla, med fokus på barn och unga. Bevara och utveckla värdefulla traditioner och stödja lokal historisk forskning. Fördela bidrag till föreningar och organisationer inom nämndens verksamhetsområde. Samarbeta med samt stödja och stimulera föreningar, organisationer, sammanslutningar och enskilda som har anknytning till nämndens verksamhetsområde. Vårda disponerade anläggningar, institutioner och tillhörig egendom som samlingar, konstverk och inventarier.

## Organisation

### Kultur- och fritidsnämndens organisation



## Mölndal Vision 2022

Mölndal är den hållbara staden där alla får chansen. Med mod och kreativitet förstärker vi Västsverige. Så lyder sammanfattningen av Mölndals vision. En viktig del av visionen är dess tre fokusområden med tillhörande visionsstrategier. Till fokusområdena knyts mål som på kortare sikt ska styra den kommunala organisationen. Dessa mål är beslutade av kommunfullmäktige och återges i verksamhetsplanen.

### Grundläggande värden

Utöver fullmäktiges mål så beaktar kultur och fritid även Västra Götalands regionala kulturplan 2016-2019 (som inkluderar såväl EUs kulturagenda som den nationella kulturpolitiken), den regionala biblioteksplanen, Västra Götalandsregionens idrottspolitiska program och Sveriges ungdomspolitik. Västra Götalands vision Det goda livet lyfter fram både kulturens och idrottens roll inom flera fokusområden som högst väsentliga för ett hållbart samhälle. Kultur och fritid är en viktig dimension för ett långsiktigt, hållbart samhälle såväl socialt som ekonomiskt och miljömässigt; Socialt - därför att kultur och fritid bidrar till att skapa mötesplatser, sammanhållning och mänsklig tillväxt. Ett aktivt kultur- och fritidsliv för mölndalsborna är fundamentalt för demokratin. Ekonomiskt - därför att kultur och fritid samt kreativa näringar står för en ökande sysselsättning och en ökande andel av BNP. Miljömässigt - därför att idrott, kultur och kulturmiljö bidrar till att skapa en attraktiv livsmiljö. Konsumtion av upplevelser inom kultur och idrott är också bättre för miljön än annan konsumtion. Idrottsrörelsen är en oerhört betydelsefull folkrörelse vad gäller möten mellan alla typer av människor, fysisk aktivitet och för att främja en god folkhälsa. Ett viktigt utvecklingsområde att beakta är att idrott och motion inte enbart berör den organiserade idrottsrörelsen utan det är lika viktigt att skapa förutsättningar för spontana och individuella motionsaktiviteter samt friluftslivet.

## Omvärldsperspektiv och förutsättningar

Det finns ingen standard för vad en kommun skall ha eller erbjuda inom kultur och fritidsområdet. Det är upp till varje kommun att själv bestämma vad som är viktigt att satsa på. Kultur och fritid måste därför alltid vara aktiva i sin omvärldsbevakning vad gäller trender inom olika befolkningsgrupper, trender inom den tekniska utvecklingen, förändrade förutsättningar inom föreningslivet och konkurrensen på utbudet i närområdet. Detta kan sedan ligga till grund för politiska prioriteringar på kultur- och fritidsområdet för just Mölndals stad. Här är några av de största utmaningarna för kultur och fritid just nu. - Nya målgrupper inkl. nyanlända, allt fler äldre friska personer och unga vuxna 20-25 år. - Behovet att utveckla det ekonomiska stödet till föreningarna, som blir fler, har fler medlemmar och ökade kostnader för föreningsdrivna anläggningar. - Behovet av underhåll och/eller utveckling av stadens idrottsanläggningar - många anläggningar är gamla. Dessutom växer staden vilket innebär fler invånare samtidigt som staden förtätas vilket medför mindre plats för redan existerande fritidsverksamheter. - Utveckling av det strategiska arbetet med främjande folkhälsa. - Utveckling av det strategiska arbete med samhällsarbetet - var, vad och för vem? Vad gäller målsamordning och andra samarbeten inom staden så bidrar kultur och fritid genom sitt grunduppdrag till i stort sett alla tio fullmäktigemålen. Men vi har fokuserat på de mål där vi ser att vi genom nya satsningar snabbare kan bidra till måluppfyllelse. Vi medverkar i dialog med de andra målsansvariga för att informera om vad vi redan gör inom målområdet samt för att identifiera om det finns något förvaltningsövergripande samarbete som snabbare och bättre kan bidra till måluppfyllelse. För att kunna effektivisera och bli snabbare på att möta brukarnas behov fortsätter vi se över gränsdragningen mellan förvaltningen och främst lokalförsörjningen vad gäller vissa ansvarsfrågor för stadens idrottsanläggningar och kulturfastigheter.

## Strategier och satsningar

### Utveckling grunduppdrag

#### *Integration*

Kultur och fritid ansvarar för några av stadens mest välbesökta mötesplatser med över 2,5 miljoner besök om året. Det är alltid en aktuell fråga för kultur och fritid hur dessa mötesplatser skall vara inbjudande och attraktiva för alla kommuninvånare oavsett ålder, kön eller bakgrund. Men i och med stadens uppdrag att ta emot fler nyanlända än tidigare genom åren så hamnar frågan om integration av just nyanlända ännu mer i fokus. Kultur och fritid börjar med att se hur man kan anpassa sitt existerande utbud till nya målgrupper (t.ex. inköp av böcker på fler språk, riktade projekt), marknadsföra och kommunicera det mer effektivt (t.ex. genom översättningar av material, medverkan i stadens boskola) samt utveckla nya samarbeten med andra aktörer som dörröppnare till kultur och fritidsutbudet i staden (t.ex. med föreningslivet, SISU, och hem för ensamkommande). Målsättningen med det vi gör inom ramen för integrationsarbetet för nyanlända är att allt som görs även skall kunna komma andra målgrupper till nytta. Kultur och fritid har erhållit medel från KF för 2017 och 2018 för att utveckla vårt integrationsarbete. Utöver det har nämnden även avsatt medel inom potten för föreningsbidrag. Medel som kan sökas av föreningar för olika projekt och insatser för att stärka integrationen. Kultur och fritids grunduppdrag utvecklas även med avseende på stadens arbete med främjande folkhälsa. Från och med hösten 2016 tar kultur och fritid över det från stadsledningsförvaltningen. I överlämnandet ingår både personal och resurser. Allt som kultur och fritid gör i sitt grunduppdrag bidrar redan till att främja folkhälsan. Men i och med denna förändring så tar kultur och fritid ett tydligare ansvar för att realisera stadens överenskommelser med regionens hälso- och sjukvårdsnämnd och inkludera dessa aktiviteter i vår verksamhetsplan. Uppdraget ligger på avdelningen för ungdom och samhällsarbete.

## Ekonomi och volymer

Nämnden ansvarar huvudsakligen för att utifrån stadens politiska mål främja kulturlivet och skapa förutsättningar för en mångsidig idrotts- och fritidsverksamhet, främja delaktighet och möjlighet till påverkan för dem som verksamheten riktar sig till och ansvara för stadens uppgifter enligt bibliotekslagen.

Förändringar 2017 jämfört med 2016 0,1 mnkr tillförs för ökad hyra fritidsgård i H-huset, Fässberg 0,6 mnkr avgår för ökad uthyrning Aktiviteten - Fässberg, grundskola 0,5 mnkr tillförs för näridrottsplats Bifrost/ersättningsfotbollsplan Lindhaga 0,9 mnkr avgår för lägre hyra Åby simhall 0,1 mnkr tillförs för ersättningsplan Balltorp 0,1 mnkr tillförs för utbyte av sarg i Kållereds ishall 0,4 mnkr tillförs för förstärkning av flyktingmottagande /integrationsarbete 0,3 mnkr tillkommer för hyra Broslätts fritidsgård 0,1 mnkr avgår för omfördelning av centralt utvecklingsanslag inklusive utvecklingsledare 1,4 mnkr avgår utveckling av befintlig verksamhet för ökad effektivitet och utrymme för ny verksamhet 2,6 mnkr tillförs för pris- och löneuppräknings -1,3 mnkr avgår som teknisk justering, varav 2,4 mnkr avgår till följd av omfördelning av interna lokalhyror samt sänkning av dess internränta. Dessutom överförs 1,1 mnkr från kommunstyrelsen i och med förändring av organisation och ansvar för folkhälsoarbetet. -0,2 mnkr summa förändring

Verksamhetsförändringar 2018-2019 Biblioteksverksamhet inklusive nytt stadsbibliotek Det nya stadsbiblioteket i Mölndals innerstad beräknas stå klart redan under slutet av 2017. Tillkommande driftskostnader beräknas till 8,1 mnkr som en helårseffekt från och med 2018. Biblioteksverksamheten kompenseras med 7,1 mnkr vilket förutsätter en omprövning inom den befintliga biblioteksverksamheten.

Ränte- och amorteringsfria lån Kommunstyrelsen har antagit nya riktlinjer för beviljande av ränte- och amorteringsfria lån. Kultur- och fritidsnämndens kommunbidragsområde föreningsbidrag utökas med 1,5 mnkr i särskilt avsatta medel i form av ett årligt utrymme/tak för att pröva ansökningar av föreningsstöd i form av ränte- och amorteringsfria lån.

Tekniska uppgraderingar Flera av stadens idrottsanläggningar är i behov av upprustning. Under planperioden finns 6,0 mnkr avsatta i investeringsmedel per år till detta.

Sporthall Lindome Planerad driftstart beräknas till den 1 januari 2018. Hallen kommer användas av kultur- och fritidsnämnden och skolnämnden. Beräknad helårsdrift är 3,6 mnkr och fördelas lika mellan nämnderna.

Nybyggnation näridrottsplats och fotbollsplaner Under 2017 kommer en näridrottsplats att anläggas i Bifrost samt även en ersättningsplan för Lindhaga fotbollsplan då den behöver flyttas. Beräknad helårsdrift är 0,7 mnkr varav 0,5 mnkr tillförs nämnden 2017 och ytterligare 0,2 mnkr 2018. Även i Balltorp behöver en av fotbollsplanerna flyttas. Beräknad helårsdrift är 0,3 mnkr varav 0,1 mnkr tillförs nämnden 2017 och ytterligare 0,2 mnkr för 2018.

## Resursfördelning (mnkr)

Process år: 2017 - Process period: Helår

Kultur- och fritidsnämnden		Utfall 2015	Budget 2016	Budget 2017	Trend 2018	Trend 2019
Bibliotek	Bibliotek	26,1	26,9	27,5	Högre	Lägre
Museum, konst och kultur	Museum, konst och kultur	13,6	13,8	14,1	Lägre	Lägre
Ungdoms- och samhällsarbete	Ungdoms- och samhällsarbete	18,7	20,1	22,0	Lägre	Lägre
Föreningsbidrag	Förening och idrott	10,3	10,8	10,9	Oför.	Oför.
Förening och idrott	Förening och idrott	60,2	62,5	58,7	Högre	Högre
Central förvaltning	Central förvaltning	6,3	7,0	7,8	Lägre	Lägre

Oför. = Oförändrat

## Förändring ekonomiskt utrymme (netto mnkr)

Process år: 2017 - Process period:  
Helår

Nämnd	Plan 2018	Plan 2019
Kultur- och fritidsnämnden	10,8	0,3

## Volymer

Process år: 2017 - Process period:  
Helår

Kultur- och fritidsnämnden		Utfall 2015	Budget 2016	Budget 2017	Trend 2018	Trend 2019
Bibliotek, fysiska besök	Bibliotek	442 000	445 000	445 000	Oför.	Oför.
Bibliotek, virtuella besök	Bibliotek	126 600	125 000	125 000	Oför.	Oför.
Föreningsbidrag, föreningar	Förening och idrott	81	90	85	Oför.	Oför.
Föreningsbidrag, studieförbund	Förening och idrott	9	10	9	Oför.	Oför.
Fritidsgårdar, fysiska besök kväll	Ungdoms- och samhällsarbete	26 900	28 000	25 000	Oför.	Oför.
Simhall, fysiska besök	Förening och idrott	314 300	325 000	325 000	Oför.	Oför.
Stadsmuseum, fysiska besök	Museum, konst och kultur	33 500	40 000	40 000	Oför.	Oför.
Stadsmuseum, virtuella besök	Museum, konst och kultur	64 800	60 000	65 000	Oför.	Oför.
Isanläggningar, fysiska besök	Förening och idrott	239 000	210 000	220 000	Oför.	Oför.
Fotbollsplaner, fysiska besök	Förening och idrott	291 000	330 000	330 000	Oför.	Oför.
Aktiviteten ó idrottshallar, fysiska besök	Förening och idrott	867 000	855 000	855 000	Oför.	Oför.

Oför. = Oförändrat

## En modig stad med tydlig historia

Mölnadal har en sammanhållen och unik stadskänsla där vi använder våra historiska miljöer på nya spännande sätt. Vi har en tillgänglig, levande stad där människor möts och upplever tillit och mångfald. Den livfulla stadskärnan stärker hela Mölnalds utveckling. Mod och framåtanda präglar hur vi tillsammans formar vår stad för framtiden. Visionsstrategier: Vi utvecklar en tät, vacker och sammanhållen stadskärna som består av Mölnalds centrum, Forsåker och Kvarnbyn. Med en modern känsla i gestaltning och uttryck som knyter an till vår historia skapar vi ett Mölnadal som speglar vår identitet. Vi utvecklar gemensamma mötesplatser där alla är välkomna och kan uppleva ett livaktigt kultur- och fritidsliv. I våra stadskvarter skapar vi ett blandat utbud av bostäder, handel och nöjen som gör det trivsamt att vistas i Mölnadal. I dialog med Mölnaldsborna skapar vi en livskraftig utveckling av Mölnadal som stärker vår gemensamma identitet och stolthet.

### *Fullmäktigemål*

1. De som besöker stadskärnan ska i ökad grad uppleva den som sammanhållen, karaktäristisk och modern.

### *Nämndmål*

#### *Kulturens roll i stads- och samhällsutvecklingen ska öka*

Kännedomen och förståelse för de kulturhistoriska värdena ska öka. Den offentliga konstens roll i stadens utveckling ska förtydligas. Kulturutbudet ska spridas mer jämlikt till förskolebarn och skolelever. Barn och unga ska vara med och påverka ovanstående processer.

Titel	Kön	Utfall 2014	Utfall 2015	Utfall 2016	Nivå 2017	Nivå 2018	Nivå 2019
KFN Antal personer som ska nås av förmedlingsaktiviteter	Alla				5 000		
KFN Förankring av den konstnärliga gestaltningen	Alla						
KFN Jämlik tillgång till kulturupplevelser och eget skapande	Alla						

## En hållbar stad där vi växer och mår bra

Mölnadal växer och vi blir fler. Unga människor söker sig till Mölnadal för att leva och bo. Här kan du styra dina livsval och nå din fulla potential. Alla får chansen. Här finns attraktiva bostäder och en grön livsmiljö. Smidiga kommunikationer gör det enkelt att besöka Mölnadal och att leva här. I Mölnadal blomstrar både stad och land. Visionsstrategier: Vi bygger attraktiva bostäder som främjar en blandning av människor och som möter bostadsbehoven hos olika generationer. Mölnadal utvecklar bra och attraktiva skolor där trygga elever når höga och jämna skolresultat. Tillsammans tar vi ett gemensamt ansvar för att barn och unga är delaktiga och mår bra. Vi verkar för en utveckling av Mölnadal som är socialt, ekologiskt och ekonomiskt hållbar.

### Fullmäktigemål

2. Andelen Mölndalsbor som upplever trygghet och god hälsa ska öka.

### Nämndmål

*De som vistas på våra idrottsanläggningar ska uppleva ökad trivsel och trygghet*

Andelen nöjda föreningar och besökare vid idrottsanläggningarna ska öka. Andelen besökare som upplever Aktiviteten som säker ska öka.

Titel	Kön	Utfall 2014	Utfall 2015	Utfall 2016	Nivå 2017	Nivå 2018	Nivå 2019
KFN Andel nöjda föreningar/besökare	Alla	84 %	90 %		90 %		
KFN Andel besökare som upplever anläggningen som säker	Alla	90 %			93 %		

*Andelen barn och unga som upplever god hälsa ska öka*

Aktiv stötta föreningslivet och övriga civilsamhället för att öka antalet unga som bedriver fysisk aktivitet. Andelen ännu inte idrottsorganiserade barn och unga på idrottsanläggningarnas allmänna tider och vid spontana idrottsaktiviteter ska öka till minst 25 %. Andelen flickor vid allmänna tider och spontana idrottsaktiviteter ska vara 50 %. Andelen ungdomar som är aktiva/motionerar på fritiden ska i kommande LUPP-enkät öka med minst 1%

Titel	Kön	Utfall 2014	Utfall 2015	Utfall 2016	Nivå 2017	Nivå 2018	Nivå 2019
KFN Andel inte idrottsorganiserade barn och unga i spontanaktiviteter	Alla				25 %		
KFN Andel flickor i spontanaktiviteter	Alla				50 %		
KFN Andel aktiva ungdomar	Alla				1 %		

*Ökad trygghet och trivsel i Mölndal*

Samtliga verksamheter inom Ungdoms- och Samhällsarbete verkar för en ökad trygghet och trivsel bland mölndalsborna. För närvarande bedriver vi samhällsarbete i fyra av kommunens bostadsområden som har till huvudsyfte att öka delaktigheten, tryggheten och trivseln. För att målet ska anses uppfyllt ska boendeenkäterna visa på minst 80% för trivsel och minst 75% för trygghet under 2017. Ungdomsarbetet i Mölndal vilar på våra 7 mötesplatser för ungdomar. På dessa mäter vi trygghet och bemötande genom Mötesplatsenkäten.

Titel	Kön	Utfall 2014	Utfall 2015	Utfall 2016	Nivå 2017	Nivå 2018	Nivå 2019
-------	-----	----------------	----------------	----------------	--------------	--------------	--------------



KFN Trivsel i området %	Alla	75 %	80 %	80 %
KFN Trygghet i området %	Alla	75 %	75 %	75 %
KFN Trygghet och bemötande för ungdomar	Alla	95 %	92 %	95 %

#### *Fullmäktigemål*

6. Varje barns potential ska tidigt tas till vara så att fler får förutsättningar för goda livsvillkor. De samlade skolresultaten ska förbättras samtidigt som fler får godkänt i alla ämnen.

#### *Nämndmål*

##### *Öka barns och ungas läsande*

För att nå sin fulla potential behöver barn kunna läsa och tolka media. Tillgång till litteratur, vuxnas stöd, möjligheter att samtala om det lästa samt plats att läsa på ökar motivationen att läsa. Ju tidigare, dess bättre. För att öka barns och ungas läsande genomförs ett antal läsfrämjande aktiviteter. Aktiviteterna ska uppgå till minst 300. En effekt av dessa aktiviteter bör vara att utlånen av biblioteksmedia till unga i åldern 1-19 ökar till minst 20 per barn och år. För att säkra delaktighet och kvalitet genomförs minst 3 fokusgrupper per år.

Titel	Kön	Utfall 2014	Utfall 2015	Utfall 2016	Nivå 2017	Nivå 2018	Nivå 2019
KFN Antal fokusgrupper i biblioteksverksamheten	Alla			10	3		
KFN Antal läsfrämjande aktiviteter för barn och unga	Alla			300	300		
KFN Antal utlån av biblioteksmedia för barn och unga	Alla			20	20		

#### *Fullmäktigemål*

7. Mölndalsbornas möjlighet att påverka frågor som rör deras vardag ska öka

#### *Nämndmål*

##### *Öka ungdomars samlade upplevelse av inflytande i staden*

Avdelnings ungdomsarbete ska syfta till att ungdomar känner inflytande över frågor som rör dem och deras fritid. Uppföljning sker via mötesplatsenkäten för inflytande och via LUPP-enkäten för viljan att påverka samt för möjligheten att själv föra fram åsikter till beslutsfattare.

Titel	Kön	Utfall 2014	Utfall 2015	Utfall 2016	Nivå 2017	Nivå 2018	Nivå 2019
KFN Ungdomars upplevelse av inflytande	Alla	70 %	59 %		58 %		
KFN Andel ungdomar som tror på möjligheten att föra fram åsikter till beslutsfattare	Alla	38 %			42 %		
KFN Andel ungdomar som vill påverka kommunen	Alla	15 %			20 %		

## **Internt fokus**

#### *Fullmäktigemål*

10. Mölndals stads attraktivitet och tydlighet som arbetsgivare ska stärkas.

#### Nämndmål

*Kultur- och fritidsförvaltningens attraktivitet och tydlighet som arbetsgivare ska stärkas*  
Förbättrad kommunikation och kännedom om förvaltningen och staden. Förvaltningens nyckeltal för "Din förvaltning och hela Mölndals stad" ska vara minst 65 i nästa medarbetarenkät. Förvaltningens totalindex i nästa medarbetarenkät ska vara minst 75

Titel	Kön	Utfall 2014	Utfall 2015	Utfall 2016	Nivå 2017	Nivå 2018	Nivå 2019
KFN Förvaltningen - totalindex i medarbetarenkäten	Alla		74,0		75,0		
KFN Nyckeltal för Din förvaltning och hela Mölndals stad	Alla		60		65		

#### Intern kontroll

Nämnderna har det yttersta ansvaret för den interna kontrollen inom respektive verksamhetsområde och ska planera och prioritera arbetet med utveckling av rutiner för att stärka den interna kontrollen.

#### Åtgärder för intern kontroll

Förvaltningen upprättar årligen en planeringskalender som medför att viktiga styr- och planeringsinstrument uppdateras och följs upp. Nämnden fattar även beslut om en risknivå för förvaltningens utarbetade processer, rutiner och system. Vid tidigare års revisioner har vi vidtagit de åtgärder som revisorerna rekommenderat nämnden.

Intern kontrollplan för 2017 (bilaga).

#### Uppföljning enligt intern kontrollplan

Avrapportering av 2017 års intern kontrollplan görs i verksamhetsberättelsen.