



## **SAMMANTRÄDESPROTOKOLL**

Kultur- och fritid arbetsutskott

Sammanträdesdatum

2017-03-09

### **§ 20**

KFN 25/17

#### **Verksamhetsberättelse 2016**

Beslut

##### **Arbetsutskottets förslag till beslut**

Kultur- och fritidsnämnden godkänner verksamhetsberättelsen för 2016.

Ärendet

Förvaltningen har upprättat verksamhetsberättelse för 2016. Verksamhetsberättelsen är i huvudsak kopplat till kommunfullmäktiges elva mål. Av stadens styrprinciper framgår att nämnden ska upprätta en verksamhetsberättelse vars syfte är att ge en översiktlig bild av hur förvaltningen levt upp till de övergripande mål och direktiv som getts i verksamhetsplanen för 2016. Kommunstyrelsen tar del av handlingarna i informationssyfte som ett led i den lagstadgade uppsiktsplikten.

Förslag till beslut

Kultur- och fritidsnämnden godkänner verksamhetsberättelsen för 2016.

##### **Beslutsgång**

Ordföranden frågar om förslag till beslut kan antas och finner att så sker.

Expedieras till

Kommunstyrelsen

# Verksamhetsberättelse 2016

Kultur- och fritidsnämnden

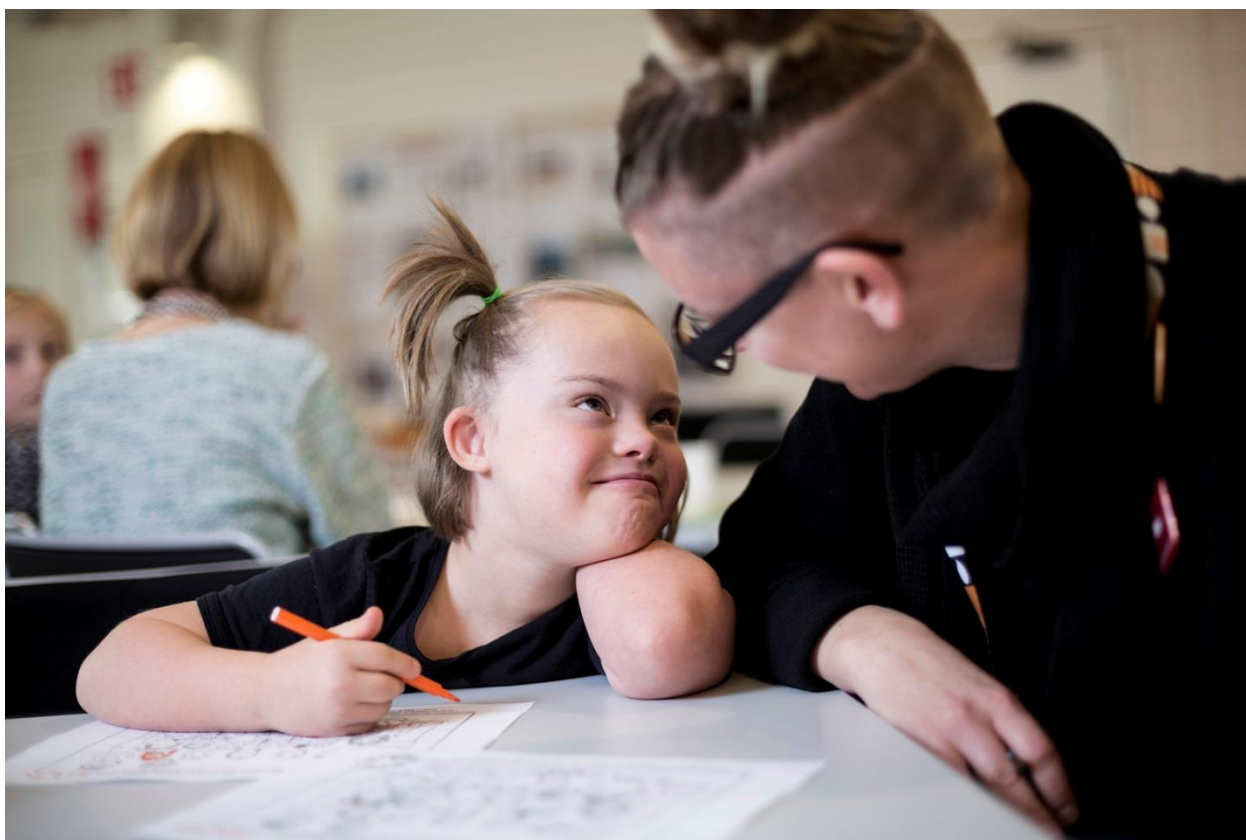


Foto: Maja Kristin Nylander

# Verksamhetsberättelse 2016

## *Organisation:* Kultur- och fritidsnämnden

Sammanfattning .....	3
Bakgrund och syfte .....	3
Uppdrag och organisation .....	3
Uppdrag.....	3
Organisation .....	4
Året som gått - förvaltningschefens ord.....	4
Uppföljning av i verksamhetsplan angivna förutsättningar .....	4
Möln dal Vision 2022 .....	5
Grundläggande värden .....	5
Omvärldsperspektiv och förutsättningar .....	5
Strategier och satsningar .....	5
Målsamordning och andra samarbeten inom staden .....	6
Utveckling av grunduppdraget.....	6
Ekonomi och volymer.....	6
En modig stad med tydlig historia .....	10
1. De som besöker stadskärnan ska i ökad grad uppleva den som sammanhållen, karaktäristisk och modern.....	10
2. De som vistas i Möln dal ska uppleva ökad trivsel och trygghet i offentliga rummet.....	11
En hållbar stad där vi växer och mår bra .....	14
6. Varje barns potential ska tidigt tas tillvara så att de samlade skolresultaten förbättras samtidigt som fler får godkänt i alla ämnen.....	14
7. Möln dalsbornas möjligheter att påverka frågor som rör deras vardag och att ta ansvar för stadens utveckling ska öka.....	16
8. Andelen Möln dalsbor som upplever god hälsa ska öka.....	17
9. Möln dals miljö- och klimatarbete ska stärkas för att tillförsäkra Möln dalsborna en hälsosam och god miljö. ....	19
Internt fokus .....	19
11. Möln dals stads attraktivitet och tydlighet som arbetsgivare ska stärkas. ....	19
Intern kontroll .....	20
Åtgärder för intern kontroll.....	21
Uppföljning av internkontrollplan .....	21

## **Sammanfattning**

2016 handlade väldigt mycket om anläggningar. Både kultur- och fritidsförvaltningens egna såväl som föreningslivets. Under året fortsatte arbetet med det nya biblioteket samt utredningen om nytt badhus. Skateparken i Kålleröd byggdes klart och projekteringen av inomhushall i Lindome färdigställdes. Föreningslivet har också utmaningar. Motorsporten letar nya platser för sina verksamheter men stötte på patrull på den tänkta platsen i Lindome för minicross. Kultur- och fritidsnämnden formulerade ett förtydligat uppdrag kring ridsportens utveckling med fokus på kortsiktig lösning vid Gunnebo och fortsatt utredning kring långsiktigt hållbar lösning. Den grundläggande löpande verksamheten har flutit på helt enligt plan. Bland alla tusentals aktiviteter som genomfördes under 2016 kan bland annat nämnas starten av ungdomsredaktionen som gör filmer om livet i Mölndal, fokus på läsfrämjande åtgärder för barn som lett till en markant ökning av utlåningen av barnlitteratur, publikrekord på museet med anledning av Gosedjursutställningen och första året med ApN (aktivitetskort på nätet) som gett en betydligt bättre överblick över föreningslivet.

## **Bakgrund och syfte**

Av stadens styrprinciper framgår att samtliga nämnder ska upprätta verksamhetsplaner och verksamhetsberättelser. Planen är en styrande överenskommelse mellan nämnd och förvaltning. Den följs upp i berättelsen som ställs från förvaltning till nämnd. Verksamhetsplanen syftar till att visa nämndens övergripande direktiv kring styrning av förvaltningen med fokus på förändring och utveckling inom kärnverksamheten. Stadens vision visar inriktningen och ligger till grund för strategisk planering och utveckling.

## **Uppdrag och organisation**

Den kommunala verksamheten ska enligt stadens styrprinciper utvecklas och präglas av framsynt planering och god hushållning samt resultera i en samhällsservice som stämmer väl med kommuninvånarnas behov.

### **Uppdrag**

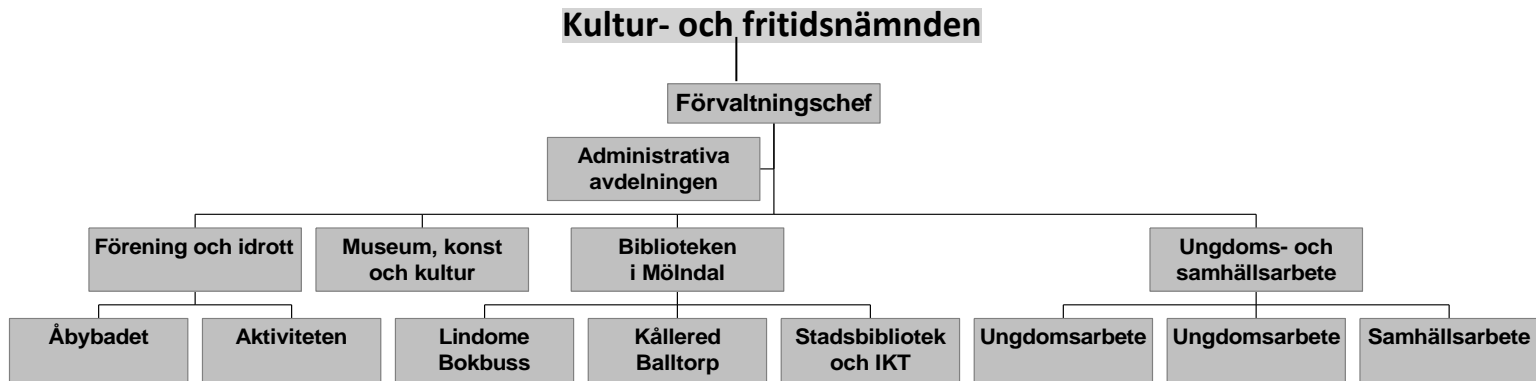
Kultur- och fritidsnämndens huvudsakliga uppdrag enligt reglemente är att främja kulturlivet och skapa förutsättningar för en bred idrotts- och fritidsverksamhet, att fastställa mål och ramar för verksamheten samt följa upp mål och budget. I uppdraget ingår att: Ansvara för kommunens uppgifter enligt bibliotekslagen. Erbjuda ett allsidigt, kvalitativt och innehållsrikt utbud såväl inom konstnärliga och kulturella områden som inom idrotts- och fritidsverksamheter. Svara för konstnärligt gestaltning av stadens byggnader och anläggningar, vara rådgivande vid utsmyckning av offentliga platser, bostads- och bebyggelseområden samt i samråd med berörda förvaltningar besluta om placering av verk som ingår i kommunens konstsamlingar och anskaffa konstverk till kommunens förvaltningar. Bevara och utveckla värdefulla traditioner och stödja lokal historisk forskning. Fördela bidrag till föreningar och organisationer inom nämndens verksamhetsområde. Samarbeta med samt stödja och stimulera föreningar, organisationer sammanslutningar och enskilda som har anknytning till nämndens verksamhetsområde. Vårda disponerade anläggningar, institutioner och tillhörig egendom som samlingar, konstverk och inventarier. Sträva efter en allsidig verksamhet med geografisk spridning. Sköta upplåtelse av lokaler som disponeras av nämnden. Verka för att estetiskt och kulturhistoriskt värdefulla eller i samhällsbilden karaktäristiska byggnader, anläggningar och miljöer bevaras, vårdas och används på bästa sätt. Sträva efter att ge alla grupper och invånare likvärdiga möjligheter att ta del av och tillgodogöra sig utbudet inom nämndens ansvarsområde. Prioritera verksamheter som riktar sig till barn och unga.

## Kultur- och fritidsnämnden

Kultur- och fritidsverksamheten i Mölndals stad grundas i människors behov av ett sammanhang, fysisk aktivitet, livslångt lärande, utlopp för kreativitet och eget skapande. Genom att möta dessa behov utgör kultur- och fritidsverksamheten en grundläggande förutsättning för människans möjligheter till engagemang och inflytande i ett öppet och välmående samhälle. Kultur och fritid är till för alla, med fokus på barn och unga.

### Organisation

Kultur- och fritidsförvaltningens organisation



### Året som gått - förvaltningschefens ord

2016 handlade som sagt väldigt mycket om anläggningar. Både kultur- och fritidsförvaltningens egna såväl som föreningslivets. Förvaltningen har under året tangerat max arbetsbelastning. Förvaltningen jobbar för närvarande med flera komplexa anläggningsprojekt och -utredningar (bibliotek, badhus, ridsport, motorsport). Anläggningar har en mycket stor betydelse för föreningslivet, som inte är sena med att yttra sina förväntningar, och det blir alltmer väsentligt med en tät dialog mellan Kultur- och fritidsförvaltningen/ nämnden stadsledningsförvaltningen och stadsbyggnads-förvaltningen och stadens politik kring förutsättningar för ekonomi, plats och prioriteringar. Den grundläggande löpande verksamheten har flutit på helt enligt plan. Förening och idrott har i dialog med föreningslivet utvecklat arbetet med aktivitetskort på nätet vilket resulterat i bättre koll på föreningslivets medlemmar och förutsättningar. Föreningarna kan nu i realtid själva se hur deras bidrag räknas fram under året baserat på inrapporterad närvaro. Biblioteken i Mölndal har fortsatt högt besöksantal trots att mycket energi nu går åt till att planera för det nya stadsbiblioteket som öppnar i december 2017. Det extra arbete som detta innebär utförs till viss del av arkitekter och konsulter men dessa måste naturligtvis samtidigt ha bra samtalsparter i dem som kan biblioteksverksamheten. Under året har många nya projekt genomförts med fokus på nyanlända och integration. Stadens STING-medel till förvaltningen har gått till inköp av mer media på andra språk och lättläst svenska, en broschyr och en kommunikationssatsning för nyanlända om kultur och fritidsutbudet och start av en ungdomsredaktion som gör filmer om hur det är att komma som ny till Sverige och Mölndal. Stadsmuseet har slagit besöksrekord. Man påbörjade flytten av konstarkivet som ju också berörs av bibliotekets förändringar. Kultur och fritid får mycket bra resultat i medarbetarundersökningen. Förvaltningen har under året fokuserat på förbättrad interninformation och förvaltningsdagarna (då alla medarbetare träffas) för att bygga bättre kännedom om såväl de egna verksamheterna som stadens mål och vision. Störst förändring i medarbetarundersökningen syns på att betydligt fler medarbetare nu rekommenderar Mölndals stad som arbetsgivare. Förvaltningen har låg sjukfrånvaro och liten personalomsättning.

Uppföljning av i verksamhetsplan angivna förutsättningar

## Mölnadal Vision 2022

Mölnadal är den hållbara staden där alla får chansen. Med mod och kreativitet förstärker vi Västsverige. Så lyder sammanfattningen av Mölnaldals vision. En viktig del av visionen är dess tre fokusområden med tillhörande visionsstrategier. Till fokusområdena knyts mål som på kortare sikt ska styra den kommunala organisationen. Dessa mål är beslutade av kommunfullmäktige och återges i verksamhetsplanen.

### Grundläggande värden

Utöver fullmäktiges mål så beaktar kultur och fritid även Västra Götalands regionala kulturplan 2016-2019 (som inkluderar såväl EUs kulturagenda som den nationella kulturpolitiken), den regionala biblioteksplanen, Västra Götalandsregionens idrottspolitiska program och Sveriges ungdomspolitik. Västra Götalands vision Det goda livet lyfter fram både kulturens och idrottens roll inom flera fokusområden som högst väsentliga för ett hållbart samhälle. Kultur och fritid är en viktig dimension för ett långsiktigt, hållbart samhälle såväl socialt som ekonomiskt och miljömässigt. Socialt - därför att kultur och fritid bidrar till att skapa mötesplatser, sammanhållning och mänsklig tillväxt. Ett aktivt kultur- och fritidsliv för mölnaldsborna är fundamentalt för demokratin. Ekonomiskt - därför att kultur och fritid samt kreativa näringar står för en ökande sysselsättning och en ökande andel av BNP. Miljömässigt - därför att idrott, kultur och kulturmiljö bidrar till att skapa en attraktiv livsmiljö. Konsumtion av upplevelser inom kultur och idrott är också bättre för miljön än annan konsumtion. Idrottsrörelsen är en oerhört betydelsefull folkrörelse vad gäller möten mellan alla typer av människor, fysisk aktivitet och för att främja en god folkhälsa. Ett viktigt utvecklingsområde att beakta är att idrott och motion inte enbart berör den organiserade idrottsrörelsen utan det är lika viktigt att skapa förutsättningar för spontana och individuella motionsaktiviteter samt friluftslivet. Den hållbara staden där alla får chansen - Kultur och fritid är i alla sina delar en verksamhet som bidrar till främjande folkhälsa, hållbar livsstil, livslångt lärande och integration. Det är till för alla stora som små, unga som gamla, och oavsett kön, bakgrund eller hur länge man bott i Mölnadal. Förvaltningen har under året fokuserat extra på barn, unga, nyanlända och HBTQ.

### Omvärldsperspektiv och förutsättningar

Det finns ingen standard för vad en kommun ska ha inom kultur och fritidsområdet. Det är upp till varje kommun att själv bestämma vad som är viktigt att satsa på. Kultur- och fritidsförvaltningen måste därför alltid vara aktiva i sin omvärldsbevakning vad gäller trender inom olika befolkningsgrupper, trender inom den tekniska utvecklingen, förändrade förutsättningar inom föreningslivet och konkurrensen på utbudet i närområdet. Detta kan sedan ligga till grund för politiska prioriteringar på kultur- och fritidsområdet för just Mölnaldals stad. Just nu är utmaningarna: Nya målgrupper, ensamkommande flyktingbarn, fler äldre friska personer och unga vuxna 20-25 år. Behovet att utveckla det ekonomiska stödet till föreningarna, som blir fler och har fler medlemmar. Utveckling av det strategiska arbetet med främjande folkhälsa - vad saknas i vårt utbud? Utveckling av det strategiska arbetet med samhällsarbetet - var, vad och för vem? Med mod och kreativitet förstärker vi Västsverige - Vid planering av nya mötesplatser för kultur och idrottsutbudet görs alltid en omvärldsanalys av vad som pågår i den närmsta omvärlden. Dels för att lära av de andra men också för att kunna skapa något som kompletterar och inte bara konkurrerar. I till exempel badhusutredningen är detta en oerhört väsentlig fråga. Vid planeringen av det nya stadsbiblioteket siktar vi mot att göra något som kan vara ett eget landmärke för Mölnadal.

### Strategier och satsningar

Inom ramen för grunduppdraget så bidrar kultur- och fritidsförvaltningen också till Vision 2022 och fullmäktiges elva mål till exempel genom att: Utveckla gamla och nya mötesplatser, såsom det nya stadsbiblioteket, ny mötesplats för unga i Lindome, skatepark i Källered, och att göra verksamhetsanalyser för ett nytt badhus och nya förutsättningar för motorsporten och ridverksamheten. Utveckla det systematiska arbetet med att involvera barn och unga i frågor som

rör dem. Se till att den nyframtagna barn- och ungdokumentplanen är känd i hela organisationen så att berörda förvaltningar kan börja jobba efter den. Se till att den nyframtagna biblioteksplanen blir känd i hela organisationen så att berörda förvaltningar kan börja jobba efter den. Nya mötesplatser - som sagt, det händer mycket på anläggningsfronten. Allt som planerades är under pågående arbete. Implementation av barn- och ungdokumentplanen - planen har tryckts och distribuerats, en nya organisation med skolförvaltningen, utbildningsförvaltningen och kultur- och fritidsförvaltningen har satts och en kulturgaranti för kulturutbudet i alla årskurser i grundskolan har definierats. Detta leder till att det nu finns en organisation som säkerställer att alla elever får ett kulturutbud istället för som tidigare där det hängde på enskilda individers engagemang. Allt detta görs inom givna ramar men största förändringen är att man nu gör en gemensam planering och därmed kan nyttja erhållna resurser (inklusive externa bidrag) på ett smartare sätt. Implementation av Biblioteksplanen - den största pusselbiten i planen handlar om ett nytt stadsbibliotek, där det pågår arbete. Det fortsatta förvaltningsövergripande arbetet (enligt biblioteksplanen) kommer påbörjas under 2018. Barn och ungas inflytande - dels medverkar förvaltningen i EU-projektet med Chipata i Zambia som handlar om ungdomsdemokrati, dels har avdelningen för ungdoms- och samhällsarbete infört en ny arbetsmetod för ungdomsinflytande och dialog.

### Målsamordning och andra samarbeten inom staden

Kultur- och fritidsförvaltningen bidrar med sitt grunduppdrag till i stort sett alla elva målen. Men förvaltningen har fokuserat på de mål där vi ser att vi genom nya satsningar snabbare kan bidra till måluppfyllelse. Förvaltningen medverkar i dialog med de andra målsansvariga för att informera om vad vi redan gör inom målområdet samt för att identifiera om det finns något förvaltningsövergripande samarbete som snabbare och bättre kan bidra till måluppfyllelse. För att kunna effektivisera och bli snabbare på att möta brukarnas behov vill vi se över gränsdragningen mellan Förvaltningen och främst lokalförsköningen vad gäller vissa ansvarsfrågor för stadens idrottsanläggningar och kulturfastigheter. Detta arbete är påbörjat men ej avslutat. Syftet var att korta ledtiderna för beslut och tydliggöra både den ekonomiska och den praktiska ansvarsfördelningen. Nämndens fokus på barn och ungas läsning, som del av fullmäktiges mål sex, har lett till klart mätbara förbättrade resultat.

### Utveckling av grunduppdraget

Grunduppdragets utveckling speglas i denna verksamhetsplan. Kultur- och fritidsnämndens grunduppdrag har inte förändrats, dock har den förstärkts med större ansvar för vissa främjande folkhälsofrågor. Förvaltningen har tagit över vissa resurser från stadsledningsförvaltningen och vi har samlat dessa med de egna folkhälsofrågorna i en ny enhet inom avdelningen för ungdoms- och samhällsarbete. Näste steg blir nu att förtydliga det strategiska uppdraget.

## **Ekonomi och volymer**

### **Resultat jämfört med kommunbidrag**

Kultur- och fritidsnämnden redovisar en positiv avvikelse med 1,1 mnkr vilket motsvarar 0,8 procent av budget. Av dessa utgör 0,9 mnkr ett överskott som beror på att investerings-kostnaden för renoveringen av Åbybadet blev lägre än budgeterat, vilket innebär en lägre hyreskostnad för nämnden samt av ett överskott 0,8 mnkr på personalkostnader på grund av vakanser. Däremot överstiger dels kostnaderna för kultursommarjobbare budget med 0,1 mnkr och dels ombyggnadskostnader, konsultkostnader och materialkostnader budget med ytterligare 0,5 mnkr.

## Intäktsutveckling

De samlade intäkterna ligger 2,3 mnkr högre jämfört med föregående år. Intäktslaget avgifter har ökat med 1,4 mnkr vilket till största del beror på att Åbybadet var stängt för renovering under sommaren 2015. Dessutom har försäljningen i museibutiken ökat mot samma period föregående år tack vare den populära Gosedjursutställningen. Bidragen har ökat med 0,8 mnkr vilket kan förklaras av flera nya projektet; Nordic Buzz avseende utveckling av kultur och konstnärlig gestaltning i Forsåkersområdet, framtagande av nytt kulturmiljöprogram, fler kulturprogram för barn och unga samt program med högre finansieringsgrad från Kultur i Väst. I år är det även första året med bidrag från myndigheten för ungdoms- och civilsamhällesfrågor avseende sommarlovsaktiviteter. Övriga intäkter har ökat med 0,1 mnkr där uthyrning av lokaler står för ökningen.

## Kostnadsutveckling

Nämndens kostnader är 7,2 mnkr högre jämfört med 2015. **Personalkostnaderna** har totalt ökat med 2,4 mnkr. Löneöversynen har medfört ökade kostnader på ungefär 1,3 mnkr. Övriga 1,1 mnkr förklaras dels av förstärkt bemanning på Åbybadet med anledning av ett ökat antal besökare med bristande simkunnsighet och en utökning av kommunikationstjänsten med 20 procent. Dels har arbetsgivaravgifterna för yngre och äldre ökat och även kostnaderna för friskvård. Kostnadsökningarna motverkas till viss del i och med ändrad hantering av det interna så kallade lönebidraget från och med 2016. I övrigt påverkar fler vakanser, som inte återbesatts eller återbesatts i viss utsträckning och till lägre kostnad föregående år, de ökade kostnaderna. **Materialkostnaderna** har ökat med 0,8 mnkr dels beroende på ökade kostnader utifrån årets Gosedjursutställning och ökad butiksförsäljning på museet. Därutöver har en större beställning av lånekort och larmetiketter gjorts samt inredningskompletteringar till bland annat hörsalen på Lindome bibliotek och till det nya konstarkivet. Integrationsinsatserna har medfört ökade materialinköp i form av media på lättläst svenska och hemspråk. Kostnaderna för **lokaler** har ökat med 1,3 mnkr vilket framför allt beror på helårseffekt av renoveringen på Åbybadet samt byte av konstgräset på Lindevi. Därutöver ökar lokalkostnaderna för helårseffekt av de nya möteslokalerna i Gamla Torget 43 och kulturlokalen Grevedämnet samt ökad hyra i samband med flytt av konstarkivet. Detta motverkas av att replokalen Tonkällan inte längre hyrs av nämnden. **Övriga kostnader** har ökat med 2,7 mnkr varav 1,1 mnkr avser projekt där kostnaderna till stor del täcks av ökade bidragsintäkter vilket nämnts ovan. Utöver detta har nämnden haft kostnader för konsulter i samband med planeringsarbetet för det nya statsbiblioteket, ökade kostnader för vaktmästare, skötsel och underhåll på idrottsanläggningar och för renovering av mötesplatsen Gamla Torget 43.

## Investeringar

Nämndens årliga inventarieinköp avseende möbler, sportutrustning och konst, uppgick till 1,2 mnkr att jämföra med budget på 1,1 mnkr. Därutöver hade nämnden ett särskilt anslag på 0,5 mnkr för initiala inventarieinköp till det nya stadsbiblioteket. Av dessa förbrukades 0,3 mnkr. Den större delen av investeringen (12 mnkr) kommer 2017.

## RESULTATRÄKNING

mnkr	2016	2015	2014
Avgifter	13,9	12,5	13,8
Bidrag	5,8	5,0	7,6
Övrigt	18,1	18,0	19,9
<b>Summa intäkter</b>	<b>37,8</b>	<b>35,5</b>	<b>41,3</b>
Material	-7,2	-6,4	-7,8
Personal	-64,8	-62,4	-61,7



## Kultur- och fritidsnämnden

Lokaler	-61,3	-60,0	-57,0
Kapitalkostnader	-2,8	-2,8	-2,9
Övrigt	-41,8	-39,1	-39,3
<b>Summa kostnader</b>	<b>-177,9</b>	<b>-170,7</b>	<b>-168,7</b>
Verksamhetens nettokostnader	-140,1	-135,2	-127,4
Kommunbidrag	141,2	136,1	129,8
<b>Årets resultat</b>	<b>1,1</b>	<b>0,9</b>	<b>2,4</b>

## DRIFTRÉDOVISNING

mnkr	Intäkt	Kostnad	Kommun- bidrag	Resultat
<b>Kommunbidragsområde</b>				
Bibliotek, museum och kulturspecialister	6,0	-47,4	40,8	-0,6
Ungdoms- och samhällsarbete	4,0	-23,6	20,1	0,5
Föreningsbidrag	0,3	-11,1	10,8	0,0
Förening och idrott	28,1	-89,4	62,5	1,2
Nämnd, administration med mera	0,1	-7,1	7,0	0,0
<b>Summa</b>	<b>38,5</b>	<b>-178,6</b>	<b>141,2</b>	<b>1,1</b>

## INVESTERINGSRÉDOVISNING

mnkr	2016	2015	2014
Nettoinvesteringar	-1,5	-1,1	-1,6
Budgeterade nettoinvesteringar	1,6	1,4	1,9
<b>Differens</b>	<b>0,1</b>	<b>0,3</b>	<b>0,3</b>

*I nämndens resultaträkning har nämndinterna poster eliminerats.*

## VOLYMMÅTT

	2016	B. 2016	2015
<b>BIBLIOTEK, MUSEUM OCH KULTURSPECIALISTER</b>			
<b>Antal besök</b>			
Bibliotek	434 200	445 000	442 000
Museum	41 500	40 000	33 500
<b>Antal webbesök</b>			
Bibliotek	109 700	125 000	126 600
Museum	68 200	60 000	64 800
<b>FÖRENINGSBIDRAG</b>			
<b>Antal med bidrag</b>			
Föreningar	82	90	81
Studieorganisationer	10	10	9

**UNGDOMS- OCH SAMHÄLLSARBETE****Antal besök**

Fritidsgårdar (2016 inklusive dagbesök 2 600)	24 300	28 000	26 900
---	--------	--------	--------

**FÖRENING OCH IDROTT****Antal besök**

Simhall	343 200	325 000	314 300
Isanläggningar <sup>1</sup>	242 000	210 000	239 000
Fotbollsplaner <sup>1</sup>	307 000	330 000	291 000
Aktiviteten och idrottshallar <sup>1</sup>	845 000	855 000	867 000

1) Antal besök baseras på schablonberäkningar.

**Kommentar till volymutvecklingen**

Biblioteksbesöken minskade något totalt sett, men ökade i Balltorp och på stadsbiblioteket. Tillgång till Annexet begränsades på grund av planerade reoveringar under året. Arbetet med ungdomarna inom Ungdoms- och samhällsarbete har inriktats mot ökat ungdomsinflytande med mer gruppverksamhet, ungdomsråd och ungdomarnas produktion av arrangemang. Inriktningen når ungdomar i behov av dessa insatser och det innebär i sin tur totalt färre besök i den öppna verksamheten. Åbybadet slog besöksrekord med 343 200 besök. Det tidigare rekordet från 2012 låg på 339 000 besök. Det finns flera saker som påverkar uthyrningen av idrottshallar och fotbollsplaner under ett år, bland annat hur sommarlovet ligger, när påsken infaller och hur mild vintern är. Konstgräsplanerna och mild vinter gör att fotbollslagen börjar senare inomhus och en del föreningar har helt valt bort att träna inomhus och väljer att vara utomhus när vädret tillåter eftersom små hallar inte är ett alternativ för dem eller för att hålla nere kostnaderna. En stor kund sa upp alla timmar 2016. Friskolan Växthuset bokade färre timmar i Pedagoggen. Toltorpskolans och Bosgårdens gymnastiksal har varit stängda och kunder flyttades runt vilket gjorde att många slutade.

**ANDRA INDIKATORER AV SÄRSKILT INTRESSE**

2016

2015

2014

**BIBLIOTEK, MUSEUM OCH KULTURSPECIALISTER****Antal besök/invånare**

Bibliotek, fysiska	6,8	7,0	7,4
Bibliotek, fysiska och virtuella	7,4	9,0	9,4
Museum, fysiska	0,7	0,5	0,6
Museum, fysiska och virtuella	1,7	1,0	1,4

**UNGDOMS- OCH SAMHÄLLSARBETE****Besökarupplevd kvalitet, brukarenkät skala 1-5**

Fritidsgårdar	4,1	4,2	4,4
---------------	-----	-----	-----

**FÖRENING OCH IDROTT****Antal besök per invånare**

Simhall	5,3	5,0	5,4
---------	-----	-----	-----

## En modig stad med tydlig historia

Mölnadal har en sammanhållen och unik stadskänsla där vi använder våra historiska miljöer på nya spännande sätt. Vi har en tillgänglig, levande stad där människor möts och upplever tillit och mångfald. Den livfulla stadskärnan stärker hela Mölnalds utveckling. Mod och framåtanda präglar hur vi tillsammans formar vår stad för framtiden. Visionsstrategier: Vi utvecklar en tät, vacker och sammanhållen stadskärna som består av Mölnalds centrum, Forsåker och Kvarnbyn. Med en modern känsla i gestaltning och uttryck som knyter an till vår historia skapar vi ett Mölnadal som speglar vår identitet. Vi utvecklar gemensamma mötesplatser där alla är välkomna och kan uppleva ett livaktigt kultur- och fritidsliv. I våra stadskvarter skapar vi ett blandat utbud av bostäder, handel och nöjen som gör det trivsamt att vistas i Mölnadal. I dialog med Mölnaldsborna skapar vi en livskraftig utveckling av Mölnadal som stärker vår gemensamma identitet och stolthet.

### Fullmäktigemål

1. De som besöker stadskärnan ska i ökad grad uppleva den som sammanhållen, karaktäristisk och modern

Inriktning från Majoritetens programförklaring: Stadskärnan ska innehålla flera olika upplåtelseformer, ha inslag av stadsodling och grönområden liksom inbjudande mötesplatser. I planeringen ska barnperspektivet särskilt beaktas och vi anser det viktigt att arbeta vidare med sociala konsekvensanalyser.

---

#### Kommentar

KFNs del i detta mål omfattar att bevara och utveckla välkomnande mötesplatser. Det sociala perspektivet tas hänsyn till i arbetet med till exempel nytt stadsbibliotek och vid medverkan i programförklaringar kring innerstaden och Forsåker. Det nya biblioteket och dess placering bidrar till att stadskärnan får liv och kan upplevas som sammahållen, karaktäristisk och modern. Det kulturhistoriska perspektivet förstärks och utvecklas i det nya kulturmiljöprogrammet.

---

Titel	Utfall 2014	Utfall 2015	Nivå 2016	Nivå 2018	Utfall 2016	Trend
KSPU Attraktivitet Mölnalds innerstad	2,7		2,8	2,8	2,6	Inget värde angivet

### Nämndmål

*Kulturens roll i stads- och samhällsutvecklingen ska öka*

Öka kännedomen och förståelsen för de kulturhistoriska värdena i staden. Antalet deltagare i workshops om Kulturmiljövårdsprogrammet ska överstiga 200 för att det ska anses ha nått ut till medborgarna. Antalet besökare till utställningen om Kulturmiljövårdsprogrammet ska 2017 överstiga 20 000 för att det ska anses ha nått ut till medborgarna.

---

#### Kommentar

Arbetet med att ta fram ett nytt kulturmiljöprogram för Mölnalds stad har skett i bred dialog inom staden såväl som med kommuninvånarna. Genom att utvärdera och analysera de processer och arbetsmetoder som staden idag arbetar utifrån, har vi identifierat ett behov av att stärka kulturmiljöperspektiven i stadsplaneringen. Arbetet har därför kopplats till framtagande av en ny Översiktsplan för Mölnadal. Det nya programmet har också kopplats till de nationella målen för kulturmiljöarbetet. Detta ger sammantaget stadens kommande kulturmiljöprogram en tydlig status som styrdokument och säkrar att berörda förvaltningar får grundläggande kunskaper om Mölnalds stads kulturhistoriska värden. Under 2016 har vi också påbörjat arbetet för att öka kännedomen hos kommuninvånarna genom dialoger och aktiviteter i samarbete med studieförbund, hembygdsföreningar, fritidsgårdar och skolor. Detta arbete kommer att fortsätta genom en bred

förmedlingsinsats 2017-2018. Mölndals "tydliga historia" kan därmed ta form i såväl stadsplaner som i människors medvetande. Sammantaget har 259 personer varav 100 barn deltagit i arbetet under 2016.

Titel	Kön	Utfall 2014	Utfall 2015	Nivå 2016	Nivå 2018	Utfall 2016
KFN Antal deltagare i workshops	Alla			200		259
KFN Antal besökare till utställningen	Alla				20 000	

### *Viktiga händelser på Museum, konst och kultur*

Som en följd av mål och fokusområden i stadens barn- och ungdokumentplan, har kultur- och fritidsförvaltningen tillsammans med skolförvaltningen och utbildningsförvaltningen påbörjat arbetet med att införa en kulturgaranti för alla barn i Mölndals stads förskolor och skolor. Målet är en jämlik spridning av ett varierat utbud av kulturupplevelser och eget skapande i alla årskurser. Kulturgarantin införs under 2017. Kulturgarantin sker inom given ram.

### *Fullmäktigemål*

2. De som vistas i Mölndal ska uppleva ökad trivsel och trygghet i offentliga rummet.

Inriktning från Majoritetens programförklaring: Vi är många aktörer som kan bidra till ökad trivsel och trygghet. Vi vill se en ökad samverkan mellan staden, civilsamhälle och näringsliv för att nå målet. Folkhälsorådets välfärdsboksut är en viktig utgångspunkt i det arbetet. Vi vill framhålla vår historia som trädgårdsstaden och se hur vi kan utveckla våra olika kommundelscentra.

### *Kommentar*

Kultur- och fritidsnämndens del i detta mål rör både att utveckla trivsel och trygghet i stadens idrottsanläggningar såväl som att öka trygghet och trivsel i respektive samhällsarbete. Resultatet från årliga brukarenkäter analyseras och leder till handlingsplaner. Det gångna årets insatser i stadens idrottsanläggningar har lett till att man överträffade målet på 85 % för besökarnas nöjdhet. Arbetet pågår med att utveckla drifts- och samarbetsformerna på Åby fritidscentrum. Detta som ett led i att utveckla idrottsanläggningarna ytterligare. Ökat antal besök av icke simkunniga nyanlända i badhuset ledde till flera drunkningstillbud. Verksamheten har hanterat detta genom att öka bemanningen. Samhällsarbetarna tillsammans med brukarna arbetar i olika projekt för att stärka trivsel och trygghet där bland annat stadsnära odlingar, stadsdelsfestivaler, spontanidrott och språkcaféer ingår.

### *Nämndmål*

*De som vistas på våra idrottsanläggningar ska uppleva ökad trivsel och trygghet*

Andelen nöjda föreningar och besökare vid idrottsanläggningarna ska öka. Andelen besökare som upplever Aktiviteten som säker ska öka.

### *Kommentar*

Nöjdhet och trivsel bland brukare och besökare på stadens idrottsanläggningar är mycket hög och överträffar på nytt målet. Denna gång sattes målet på 85 % (5 % högre än i fjol). Frågan som ställts lyder "Är du i stort sett nöjd med ditt besök på anläggningen?". Åbybadet har under år 2016 haft 89 % nöjda besökare och Åby fritidscentrum 85 %. Aktiviteten har på nytt haft 99 % nöjda besökare. På Åbybadet och Aktiviteten är resultatet i princip samma som förra året. På Åby fritidscentrum har

resultatet ökat med 2 % jämfört med år 2015. Resultatet visar på att arbetet med handlingsplanerna utifrån tidigare års besöksenkäter lönar sig och gjort att man kunnat behålla respektive öka de redan tidigare goda resultaten. Förening och idrott väljer att arbeta med samma indikatorer, målsättningar och arbetsätt med enkäter och handlingsplaner även under 2017 för kontinuitetens skull i arbetet med att utveckla de viktiga områdena trivsel och säkerhet. På Åby fritidscentrum har handlingsplanerna fokuserat på förbättringar inom fyra prioriterade skötselområden: 1. Skötsel och underhåll av bandybanan 2. Städ och renhållning 3. Felanmälan externt, samt 4. Ordningsregler på anläggningarna. På Åbybadet genomfördes i slutet av 2015 en besöksenkät som ytterligare visade på det stora behovet av renovering/till- eller nybyggnad av Åbybadet. Lokalerna har mycket slitna yttskikt vilket innebär att den lokalvård som Åbybadets personal utför blir en allt större utmaning. Lokalvården utsågs till ett förbättringsområde på Åbybadet och under år 2016 har fler personalresurser lagts på just lokalvård. Fler städmaskiner har inhandlats och i slutet av året har nya typer av rengöringsmedel köpts in. Under 2016 inträffade ett markant ökat antal drunkningstillbud som involverade icke simkunniga nyanlända personer. Åbybadet lyckades genom ingripanden från personal avvärja samtliga drunkningar men man har behövt öka bemanningen för att klara av uppgiften. Spegel för bevakning av annars skymda utrymmen samt larmknappar har också satts upp för att höja säkerheten. För att förbättra trivselsn har tydligare skyltning av bl.a. trivselregler införts. Under vecka 44 genomfördes också en informationskampanj för ökat duschande innan bad. Utöver information delades också tvål och schampo ut till besökarna. Under en vecka i november 2016 genomfördes en ny besöksenkät samtidigt som Åbybadets största åkattraktion (Spacebowl) var ur funktion. Andelen besökare som uppgav att de var nöjda med sina besök var trots det i stort sett på samma nivå som 2015, 88,4 %. Enheten Aktiviteten har i syfte att utveckla upplevelsen av en säker anläggning tagit fram information och skapat ett dokument till personal och gäster vad som krävs och gäller vid övernattnig på Aktiviteten. Man har även övat utrymning med personalen under hösten. Övningar med besökarna kommer genomföras under år 2017. Nytt brandlarm är under upphandling och skall bytas ut innan vecka 27 2017. Medarbetarna vid Aktiviteten har besökt de flesta skolklasser och träningsgrupper med information om hur man ska bete sig om brandlarmet går och var utrymningsvägarna finns. På fråga 2 i besöksenkäten "Jag upplever anläggningen som hel" så blev snittbetyget på en 5-gradig skala 4,41 år 2015 och hade nu ökat till 4,54 till år 2016. På fråga 3 i besöksenkäten "Jag upplever anläggningen som säker så blev snittbetyget på en 5-gradig skala 4,49 år 2015 och hade nu ökat till 4,69 till år 2016. På fråga 8 i besöksenkäten "Jag vet var utrymningsvägar finns på anläggningen" så svarade år 2015 69,92 % av besökarna JA. År 2016 svarade 74,60 % JA på frågan, det vill säga en ökning med nästan 5 %. Alla dessa åtgärder har lett till förbättrad dialog med allmänheten och föreningslivet, snabbare handläggningstider, enklare rutiner för brukarna och ny information om förbättringspotentialer i våra anläggningar. Införandet för fyra år sedan av en gemensam styrgrupp för Åby fritidscentrum med representation från de fyra berörda förvaltningarna har haft stor betydelse för den dagliga driften och hanteringen av synpunkter från brukarna. Förra årets enkätsvar ligger till grund för årets handlingsplan.

Titel	Kön	Utfall 2014	Utfall 2015	Nivå 2016	Nivå 2018	Utfall 2016
KFN Andel nöjda föreningar/besökare	Alla	89 %	88 %	85 %		89 %
KFN Andel besökare som upplever anläggningen som säker	Alla			93 %		92 %

*Viktiga händelser, Förening och idrott*

Det finns några anläggningsfrågor som sticker ut lite extra från det gångna året.

Utredningen om ridsportens utveckling i staden under kommande år fick stort fokus. Det blev känt att några vägskälsfrågor behövde få positiva besked för att kunna möjliggöra fortsatt ridverksamhet under åtminstone ett par år till vid nuvarande ridanläggning. Parallellt med att verksamheten kortsiktigt kan bedrivas på nuvarande plats så utreds fortsatt mer långsiktigt säkerställda och alternativa platser för ridverksamheten i staden.

En politisk styrgrupp har bildats gällande den stora frågan om hur man går vidare med Åbybadets fysiska status och alternativa scenarior för en framtida badanläggning i staden.

Projekteteringen av en ny fullstor sporthall i Lindome har startat under året.

*Nämndmål**Ökad trygghet och trivsel i respektive samhällsarbete i bostadsområde*

Det samhällsarbete som för närvarande bedrivs i fyra bostadsområden har till huvudsyfte att öka delaktigheten, tryggheten och trivseln. För att målet ska anses uppfyllt ska boendeenkäterna visa på minst 80 % för trivsel och minst 75 % för trygghet.

---

*Kommentar*

---

Trivsel: Samhällsarbetarna fortsätter med arbetet att motivera och stötta de anställda gymnasieungdomarna. Ungdomarnas uppdrag är att arrangera aktiviteter i områdena med syfte att skapa en ökad trivsel. Det gångna årets områdesfestivaler är genomförda där bland annat Åbydagen blev mycket lyckad med fler medarrangörer och fler besökare. De stadsnära odlingarna runt om i kommunen är aktiva och detta skapar en ökad trivsel. Målet är att odlarna själva ska organisera sig. Flertalet sommaraktiviteter är genomförda där bland annat Lindomeloppet blev mycket lyckat med 224 anmälda löpare vilket är fler än tidigare år. I Bifrost stöttar vi föreningslivet och vår lokal lånas ut till egna initiativ och lokala gruppaktiviteter såsom kurser och föreläsningar. Kultur- och fritidsförvaltningen deltar i förarbetet inför näridrottsplats i Bifrost 2017, genomför spontanidrottskvällar, och vi deltar löpande på språkcaféet för nya Mölndalsbor. Arbetet med skateparken i Källered rullar på, parken är till stor del klar och vi planerar för invigning till våren 2017. Trygghet: Efter att ha nått målet med att behålla värdet 75 % för trygghet i boendeenkäten jobbar vi nu vidare för att öka tryggheten. I samverkan med BRÅ-styrgruppen och tekniska förvaltningen fortsätter vi utvecklingen av trygghetsvandringar, trygghetslöpning och trygghetscykling. Förvaltningen har tagit över vissa främjande folkhälsofrågor från stadsledningsförvaltningen och dessa har arbetats in i samhällsarbetarnas arbetsätt under året. Samhällsarbetarna arbetar ständigt med att bygga nätverk och nära samarbete med olika aktörer i områdena för att skapa trygghet. Alla dessa aktiviteter ser vi leder till positiva möten mellan människor från alla olika bakgrunder och åldrar. Positiva möten är A och O för upplevd trygghet och trivsel. Arbetet med de fysiska mötesplatserna syftar till att skapa bästa möjliga förutsättningar för just positiva möten. Ökat antal gruppverksamheter leder till att vi når målgrupper som övriga kommunala verksamheter inte når. Dessa målgrupper kan vara de som inte aktivt deltar i föreningsliv, inte tar del av kulturskolans utbud eller de som riskerar hamna i utanförskap. Grupper riktade till dessa ungdomar är till exempel: HBTQ-gruppen, bilverkstadsgruppen i Lindome, projektgruppen som jobbar för kvinnors rättigheter. Fritidsgården i Broslätt jobbar aktivt med att bygga broar mellan boendet för nyanlända på Katrinebergsskolan och närsamhället. Ungdomar och deras föräldrar har tidigare varit negativt inställda till sina nya grannar, nu börjar de mötas och förståelse skapas. Satsningen på Mölndals ungdomsråd har gett gott resultat, fler deltagare i rådet har tillkommit och de arbetar nu på ett strukturerat sätt för att öka ungas inflytande i staden. Mölndals ungdomsredaktion har nu inlett sitt arbete i syfte att lyfta fram de nyanlända. Målet är att fler röster ska höras.

---

Titel	Kön	Utfall 2014	Utfall 2015	Nivå 2016	Nivå 2018	Utfall 2016
KFN Trivsel i området %	Alla			80 %		80 %
KFN Trygghet i området %	Alla			75 %		75 %

### En hållbar stad där vi växer och mår bra

Möln dal växer och vi blir fler. Unga människor söker sig till Möln dal för att leva och bo. Här kan du styra dina livsval och nå din fulla potential. Alla får chansen. Här finns attraktiva bostäder och en grön livsmiljö. Smidiga kommunikationer gör det enkelt att besöka Möln dal och att leva här. I Möln dal blomstrar både stad och land. Visionsstrategier: Vi bygger attraktiva bostäder som främjar en blandning av människor och som möter bostadsbehoven hos olika generationer. Möln dal utvecklar bra och attraktiva skolor där trygga elever når höga och jämna skolresultat. Tillsammans tar vi ett gemensamt ansvar för att barn och unga är delaktiga och mår bra. Vi verkar för en utveckling av Möln dal som är socialt, ekologiskt och ekonomiskt hållbar.

### Fullmäktigemål

6. Varje barns potential ska tidigt tas tillvara så att de samlade skolresultaten förbättras samtidigt som fler får godkänt i alla ämnen

Inriktning från Majoritetens programförklaring: Att fånga barns behov tidigt ökar förutsättningarna att de fullföljer skolgång och senare tar en plats på arbetsmarknaden. Därför vill vi öka antalet vuxna i skolan och minska gruppernas storlek i förskolan. Möln dal behöver också en modell för hur vi ska arbeta med sociala investeringar som ett verktyg för ytterligare kunna arbeta med förebyggande insatser.

### Kommentar

Mål sex genomsyrar allt som kultur- och fritidsförvaltningen står för och jobbar med. Kultur- och fritidsnämndens roll i detta mål är att med alla sina verksamhetsområden bidra till att barn och unga mår bra i livet och dessutom på bästa sätt kan, vill och orkar tillgodogöra sig skolundervisningen. Det specifika nämndmålet under fullmäktiges mål sex gäller att öka barns och ungas läsande. Att läsa och förstå vad man läser är A och O för att klara sig i det svenska samhället. Biblioteket har därför startat flera nya läsfrämjande projekt. Dessa har lett till betydligt fler utlån av barnböcker och fler förstagångsbesök på biblioteken av dessa barn tillsammans med någon nära vuxen. Möln dal har länge jobbat med läsfrämjande åtgärder i samarbete med förskola och skola. Dessa visar på ett förbättrat skolresultat för de skolor som är involverade. För övrigt har nämnden inte satt några fler mål under KF mål 6. Men allt som kultur och fritid gör leder mot detta mål. Tex: Att ha en aktiv fritid är en mycket viktigt förutsättning för att orka med skolarbetet såväl som livet. Kultur och fritid ger därför ekonomiskt stöd och förutsättningar genom stadens anläggningar till ett föreningsliv som skall vara tillgängligt för alla. Under året har KFN inrättat ett nytt föreningsbidrag som riktar sig speciellt till integrationsarbete. Det har inte kommit in så många ansökningar än men det som inkommit gäller bidrag till material och ledararvoden för start av nya grupper/lag. Under året har KFN erhållit både regionala och statliga medel för utveckling av kultur och aktiviteter i speciellt utsatta områden och för socioekonomiskt utsatta barn. Detta ledde till ett flertal nya sommaraktiviteter både i kommunal regi och i föreningsregi. Ett hundratal fler barn och unga kunde därmed få ett roligare sommarlov. Ibland kan det bli ett glapp mellan avslutad skolgång och etablering på arbetsmarknaden. Genom Projektkontoret kan unga vuxna få hjälp med att starta projekt som i sin tur kan leda till nya kontakter och möjligheter. Konstkollektivet på Grevedämnet, med stöd från KFN, har utvecklats till ett kluster för konst och kulturintresserade ungdomar 20-26 år som är, eller tänker sig bli, yrkesverksamma inom de kreativa näringarna.

*Nämndmål**Öka barns och ungas läsande*

För att nå sin fulla potential behöver barn kunna läsa och tolka media. Tillgång till litteratur, vuxnas stöd, möjligheter att samtala om det lästa samt plats att läsa på ökar motivationen att läsa. Ju tidigare, dess bättre. För att öka barns och ungas läsande genomförs ett antal läsfrämjande aktiviteter. Aktiviteterna ska uppgå till minst 300. En effekt av dessa aktiviteter bör vara att utlånen av biblioteksmedia till unga i åldern 1-19 ökar till minst 20 per barn och år. För att säkra delaktighet och kvalitet genomförs minst 10 fokusgrupper per år, dvs en inom varje enhet och samordningsområde.

**Kommentar**

För att öka barns och ungas läsande har alla bibliotek genomfört läsfrämjande aktiviteter i större delaktighet med barnen än tidigare. Fokusgrupper och läskampanjen Jag läser! för att inspirera vuxna att vara läsande förebilder för barn genomfördes sista kvartalet. Aktiviteterna som genomförts under året för barn och unga har i högre grad än tidigare involverat barnen i förberedelser och aktiviteter. I Kålleröd och Balltorp genomfördes till exempel fyra tillfällen med "After förskola" för föräldrar med barn, samt lördagsaktiviteter för barn och vuxna tillsammans. Balltorp har ökat sina utlån med drygt 2000 lån, vilket man bedömer med de läsfrämjande aktiviteterna att göra. Lindomes läsprojekt Bokjuryn resulterade i att 220 barn kom vid 14 tillfällen för läsfrämjande samtal. Barnen har röstat och priser delats ut. Läslusten ökar och det ser man genom att barnen återkommer på nästa läsfrämjande projekt Sommarboken. I Sommarboken deltog i år 436 barn, vilket är en ökning med 150 % jämfört med tidigare år. De deltog i sommarboksfigor med boksamtal, vilket erbjöds under sommaren på de flesta enheter. Barnen känner igen bibliotekarierna och är mycket ivriga läsare. Besök och utlån på stadsbiblioteket ökade med ca 3 000 under perioden vilket kan bero på att mer barnlitteratur och bilderböcker köpts in under året, samt förbättrade läsmiljöer. Bokbussen åker till fler förskolor sedan ett par år tillbaka och har därför utrustats med mer barnmedia. Ibland har det dock visat sig att pedagogerna inte har möjlighet att komma med barnen ut till bussen, vilket sannolikt medfört att bussen jämfört med perioden förra året fått minskade besökssiffror med 4 000 och minskade utlån med 2 300. Genom ökat fokus på läsfrämjande har biblioteken både haft fler träffar och nått fler barn. Vid ett föräldramöte med 110 föräldrar deltog två barnbibliotekarier, ett exempel på hur vi når fler genom uppsökande arbete jämfört med att bara "vänta i biblioteket" på att föräldrarna ska komma. I läsprojektet Allas barn, allas barnbarn, med sagoläsning över generationsgränserna möts äldre och yngre och läser sagor tillsammans. Det är ett samarbete mellan biblioteken och Träffpunkten. Man bygger sakta men säkert relationer med vuxna och barn för att öka läsandet. Man talar om läsningens betydelse med vuxna och inspirerar barn att läsa och använda medier i alla slags format. Det är ett långsiktigt relationsbyggande som sannolikt kommer att ge goda effekter för målet att öka barns och ungas läsande på sikt. Läsande som berikar deras värld och ordförråd som barn, så att deras potential bättre ska tas tillvara, både på fritiden och i skolan nu och i framtiden.

Titel	Kön	Utfall 2014	Utfall 2015	Nivå 2016	Nivå 2018	Utfall 2016
KFN Antal läsfrämjande aktiviteter för barn och unga	Alla			300		476
KFN Antal utlån av biblioteksmedia för barn och unga	Alla			20		20
KFN Antal fokusgrupper i biblioteksverksamheten	Alla			10		8



*Viktiga händelser, Biblioteken i Mölndal*

För att ta tidigt ta tillvara varje barns potential arbetade biblioteken för att öka barns och ungas läsning. Det resulterade i rekordmånga 800 aktiviteter varav drygt hälften var direkt läsfrämjande. 13 500 deltog i de erbjudna aktiviteterna. Bibliotekspersonalen genomförde åtta fokusgrupper med olika användargrupper för att säkra kvaliteten i aktiviteter och tjänster samt för att öka inflytande från medborgare och samarbetsparter. Personliga möten, samarbeten och ett medvetet uppsökande, utåtriktat arbete med ett medvetet fokus för barns och ungas ökade läsning resulterade i att 1 300 fler nya bibliotekskort skrevs ut (totalt 3 437), utlån av medier för barn och unga ökade med 23 000. Totalt ökade utlånen med 0,4 % till 586 300 och indikatorn att nå en ökning med en bok/media per barn mellan 1-19 år till 20 uppnåddes.

Fullmäktiges beslut att i biblioteksstrategin tydligt peka på barn och unga som den viktigaste målgruppen och nämndens uttalade mål att öka barns och ungas läslust gav ett tydligt resultat i ökat läsande för barn och unga redan under innevarande år. Kommande år med fortsatt målfokus kommer att förbättra resultaten ytterligare. Förutom arbetet med målet var det viktigaste arbetet för att förverkliga biblioteksstrategin skapandet av ett nytt stadsbibliotek. Större och modernare, bättre anpassat för dagens mölndalsbor. Språkcaféer i samarbete med volontärsamordnare och social- och arbetsmarknadsförvaltningen tillsammans med utökade medel för inköp av medier för nyanlända har i Flera språk-projektet bidragit till ökad integration och sett till att kännedomen om bibliotekets stöd för nyanlända ökat. Studiecirklar i samarbete med Kriminalvården gav goda erfarenheter av vad bibliotekens service kan erbjuda alla. Årets fokus att öka barns och ungas läsning gav höjda utlån för medier till barn och unga. Arbete med att öka antalet diplomerade litteraturprofilförskolor pågår, modersmålsbiblioteket utvecklas. Satsningen på vuxna som läsande förebilder gav ett enormt gensvar.

**Fullmäktigemål**

7. Mölndalsbornas möjligheter att påverka frågor som rör deras vardag och att ta ansvar för stadens utveckling ska öka

Inriktning från Majoritetens programförklaring: Vi vill utveckla metoder för att öka dialogen med våra medborgare. Ett särskilt fokus ska läggas på barn- och ungdomars inflytande. I arbetet med att ta fram en ny översiktsplan blir dialogerna ett viktigt inslag. Att stadens tjänster mot medborgare och näringsliv också fungerar på ett enkelt sätt är en viktig förutsättning.

**Kommentar**

Det är alltid en viktig uppgift för förvaltningen att fråga brukarna vad de förväntar sig av kultur och fritidsutbudet. Våra besökare bjuds löpande in till att lämna synpunkter och särskilt ungdomarna har flera forum för inflytande och medskapande. Avdelningen för ungdom och samhällsarbete lägger stor vikt vid att marknadsföra de projektmedel som kallas för "Show me the Money" vilket leder till ökat antal aktiviteter som ungdomarna själva bestämt och producerar. Avdelningen lägger också mycket vikt vid inflytandefrågan där man siktar mot någon form av ungdomsfullmäktige samt skapandet av framtidens mötesplats för unga. Båda dessa ryms inom ett utbytesprojekt med den Zambiska staden Chipata. Mölndals HBTQ-grupp för unga deltog i ett internationellt utbyte där gruppen bland annat reste till prideparaden i Tel Aviv i Israel första veckan i juni. Ungdomsutbytet för HBTQ-personer genomförs ihop med Frankrike, Slovakien och Israel med fokus på individen och könsidentitet. HBTQ frågorna har därmed fått större fokus och man kommer medverka i West Pride 2017. Avdelningen för ungdom och samhällsarbete fortsätter att utveckla och marknadsföra ungdomsrådet. Ungdomsrådet spelar även en viktig roll i stadens pågående utbytesprojekt med Zambia. Utifrån ungdomsrådet har man startat en ungdomsredaktion som jobbar med film och foto där man bland annat filmar nyanländas tankar och erfarenheter av Sverige och Mölndal. Ungdomsredaktionen har en viktig roll i förvaltningens arbete med integration. Ungdom och samhällsarbete ansvarar också för internationellt volontärsutbyte med ungdomar 20-25 år.

*Nämndmål**Öka ungdomars samlade upplevelse av inflytande i staden*

Aktivt arbeta för att ungdomar ska uppleva inflytande genom befintliga metoder, metodutveckling, samverkan och omvärldbevakning, och att arbeta med ungdomars icke-formella lärande. Uppföljning sker via mötesplatsenkäten för inflytande och via LUPP-enkäten för viljan att påverka samt för möjligheten att själv föra fram åsikter till beslutsfattare. Alla värden är minimivärden att nå.

**Kommentar**

Under året har man försökt nå en bredare målgrupp genom att besöka skolor och andra arenor där ungdomar vistas för att marknadsföra ungdomsverksamheten och de möjligheter som erbjuds. Några av fritidsgårdarna har haft ett vikande besöksantal vilket påverkar målet inflytande och ungdomsproducerad verksamhet. Det finns inga entydiga orsaker till de vikande besöksiffrorna. Dock ökar gruppverksamheten på alla platser. Antalet besökande tjejer ökar också. Vi har sett över öppettiderna för att vara tillgänglig för fler. Bland annat har man öppnat en timme tidigare i Lindome. Man lägger mycket vikt vid att marknadsföra bidragsmedlen "Show me the Money" vilket har lett till ökad ungdomsproducerad verksamhet. Ungdomarna skapar till exempel "open stage" en gång i månaden. Arbetet med integrationen av nya Mölndalsbor är också mycket viktig. Man jobbar aktivt med Toleransprojektet för att skapa ökad kunskap om mångfald och tolerans. Mölndals HBTQ-grupp för unga deltog i ett internationellt utbyte där gruppen bland annat reste till Prideparaden i Tel Aviv i Israel första veckan i juni. Ungdomsutbytet för HBTQ-personer genomförs ihop med Frankrike, Slovakien och Israel med fokus på individen och könsidentitet. Avdelningen lägger mycket vikt vid inflytandefrågan där man satsar på någon form av ungdomsfullmäktige samt framtidens mötesplats för unga. Båda dessa rymms inom ett utbytesprojekt med den Zambiska staden Chipata. Ungdomsrådet marknadsfördes på olika arenor i syfte att sprida rådets arbete. Ungdomsrådet spelar en viktig roll i stadens utbytesprojekt med Zambia. Ungdomsrådet startade en ungdomsredaktion (film/foto) som har en viktig roll i förvaltningens/avdelningens arbete med integration.

Titel	Kön	Utfall 2014	Utfall 2015	Nivå 2016	Nivå 2018	Utfall 2016
KFN Ungdomars upplevelse av inflytande	Alla	70 %		58 %		70 %
KFN Andel ungdomar som vill påverka kommunen	Alla	38 %		42 %		
KFN Andel ungdomar som tror på möjligheten att föra fram åsikter till beslutsfattare	Alla	15 %		20 %		

**Fullmäktigemål****8. Andelen Mölndalsbor som upplever god hälsa ska öka**

Inriktning från Majoritetens programförklaring: Ett livaktigt kultur- och fritidsliv ökar förutsättningarna för en god hälsa. Vi vill att Mölndal strategiskt arbetar för hur vi ökar tillgängligheten för våra invånare att kunna delta i aktiviteter. Ett nära samarbete mellan staden, civilsamhälle och näringsliv kan också bidra till att hitta nya lösningar. Folkhälsorådet bör vara rådgivande i att utveckla dessa samarbetsformer.

**Kommentar**

God hälsa på individnivå har många olika beståndsdelar och de som kultur- och fritidsförvaltningen kan bidra till är främst främjande aktiviteter inom kultur, idrott, livslångt lärande och möten mellan människor. Arbete pågår med att projektera för flera nya möteplatser för ett utökat kultur- och

fritidsutbud. Det rör sig bland annat om bibliotek, skatepark, idrottshall och badhus. Både kultur och idrott är viktiga beståndsdelar i upplevd god hälsa. Förvaltningen ser att föreningarna behöver hjälp med att engagera fler och nya målgrupper av barn och unga. Det kan gälla alltifrån ensamkommande flyktingbarn till att få fler tjejer inom spontanidrotten. Nämnden har under våren beslutat om nya bidragsregler för tillfälliga projektmedel för förbättrad integration. Kultur- och fritidsförvaltningen har erhållit externa medel för att utveckla sommaraktiviteterna för socialt utsatta barn vilket resulterat i ett tiotal nya och utökade aktiviteter under sommaren. Analysen av dessa aktiviteter är att de lett till ett behov av att skapa en gemensam bild inom kommunen av prioriterade målgrupper och bostadsområden.

Titel	Utfall 2014	Utfall 2015	Nivå 2016	Nivå 2018	Utfall 2016	Trend
Unga som uppger att de har god hälsa, årskurs 8						Inget värde angivet
Unga som uppger att de har god hälsa, årskurs 8			87 %			Inget värde angivet
Unga som uppger att de har god hälsa, årskurs 8						Inget värde angivet
Unga som uppger att de har god hälsa, årskurs 2 på gymnasiet						Inget värde angivet
Unga som uppger att de har god hälsa, årskurs 2 på gymnasiet			76 %			Inget värde angivet
Unga som uppger att de har god hälsa, årskurs 2 på gymnasiet						Inget värde angivet
Unga som uppger att de är nöjda med livet, årskurs 8						Inget värde angivet
Unga som uppger att de är nöjda med livet, årskurs 8			87 %			Inget värde angivet
Unga som uppger att de är nöjda med livet, årskurs 8						Inget värde angivet
Unga som uppger att de är nöjda med livet, årskurs 2 på gymnasiet						Inget värde angivet
Unga som uppger att de är nöjda med livet, årskurs 2 på gymnasiet			82 %			Inget värde angivet
Unga som uppger att de är nöjda med livet, årskurs 2 på gymnasiet						Inget värde angivet

### Nämndmål

#### *Andelen barn och unga som upplever god hälsa ska öka*

Aktiv stötta föreningslivet och övriga civilsamhället för att öka antalet unga som bedriver fysisk aktivitet. Andelen ännu inte idrottsorganiserade barn och unga på idrottsanläggningarnas allmänna tider och vid spontana idrottsaktiviteter ska öka till minst 25 %. Andelen flickor vid allmänna tider och spontana idrottsaktiviteter ska vara 50 %. Andelen ungdomar som är aktiva/motionerar på fritiden ska i kommande LUPP-enkät öka med minst 1 %. Antalet nystartade självhjälpsgrupper ska öka med minst tre stycken per år, varav minst en för åldersgruppen 18 - 25-åringar.

### Kommentar

Kultur- och fritidsnämnden vill generellt öka antalet tillgängliga spontana och allmänna tider för barn och ungdomar i stadens idrottsanläggningar så att de kan nyttjas för mer rörelse och motion samt prova-på-verksamhet. Jämförelse görs med 2015 med i snitt ca 40 % flickor och ca 20 % inte föreningsanslutna barn och ungdomar. 2016 års resultat är ca 49 % flickor och ca 35 % inte föreningsanslutna barn och ungdomar. Således öknings gentemot förra mätningen. Förvaltningen

har utökat öppettiderna för skridskouthyrningen på Åby ishall jämfört med förra säsongen. Skridskouthyrningen följer bandybanans säsong och öppettider för allmänheten, i princip mellan veckorna 46-9. I praktiken kan man starta först när bandybanan verkligen är i bruk. Fotbollslussen fortsätter i centrala Mölndal. Viss öppen verksamhet finns även för fotbollen i Balltorp vid Förbovallen. Tider i inomhushallarna har identifierats och aktiviteter genomförs i samarbete med avdelningen ungdoms- och samhällsarbete. I något fall finns tider i mellanstor hall, men oftast berör det mindre gymnastikhallar. Arbetet fortsätter för att identifiera attraktiva tider även i mellanstora hallar. LUPP-enkäten kommer enligt plan att genomföras under slutet av år 2017 och då får man möjlighet även där att jämföra med tidigare års resultat vad gäller andelen motionerande ungdomar. Ett mål har handlat om att få igång fler självorganiserade grupper. Under året startades både självorganiserade promenadgrupp och simskolegrupper för vuxna. Alla självorganiserade grupper kommer troligen att bli lättare att stötta och hjälpa framöver då ansvaret flyttas till den nya organisationen inom ungdoms- och samhällsarbete. Barnvagnspromenader i de olika bostadsområdena planeras till våren 2017.

Titel	Kön	Utfall 2014	Utfall 2015	Nivå 2016	Nivå 2018	Utfall 2016
KFN Andel inte idrottsorganiserade barn och unga i spontanaktiviteter	Alla		20 %	25 %		35 %
KFN Andel flickor i spontanaktiviteter	Alla		40 %	50 %		49 %
KFN Andel aktiva ungdomar	Alla					
KFN Antal självhjälpsgrupper	Alla			3		2

### **Fullmäktigemål**

9. Mölndals miljö- och klimatarbete ska stärkas för att tillförsäkra Mölndalsborna en hälsosam och god miljö

Inriktning från Majoritetens programförklaring: Vi tror att en mer återkommande uppföljning av miljömålen kommer leda till en högre måluppfyllelse. Ett särskilt observandum bör göras hur vi bevarar vår jordbruksmark i kombination med att mer av staden bebyggs. Vi vill också öka andelen ekologisk mat i staden till minst 25 % och hitta nya sätt i upphandlingarna för att öka andelen närproducerad mat. Från och med 2016 omfattar KF-mål 9 i praktiken alla Mölndals miljömål. Eftersom de 20 miljömålen ställts direkt till förvaltningarna visas de inte var för sig i verksamhetsplanen. Utöver de 20 miljömålen kan nämnden formulera egna mål med indikatorer som exempelvis styr de interna åtgärder och prioriterade områden som omnämns i miljömålsdokumentet: Våra inköp, Våra byggnader och Våra transporter och resor.

### **Kommentar**

Vi arbetar vidare för att öka andelen bostadsnära odlingsplatser i Mölndal. I Åbyområdet är intresset stort och hela 75 odlingslådor har tillkommit under våren. I Vommedalen, Kållered är samtliga bäddar i närodlingen fullbokade, många har satt dit egna pallkragar och även dessa odlingsutrymmen är nu fullt nyttjade. Odlarna har regelbundna möten tillsammans med samordnaren för samhällsarbete. I Lindome är också odlingsbäddarna väl använda och de boende i området Taljegården uttrycker stor glädje för närodlingen.

### **Internt fokus**

### **Fullmäktigemål**

11. Mölndals stads attraktivitet och tydlighet som arbetsgivare ska stärkas

Inriktning från Majoritetens programförklaring: Rätt till heltid och möjlighet till deltid är inriktning som Mölndal ska arbeta efter liksom jämställda och jämlika arbetsvillkor. Vi behöver ta ett krafttag

för särskilda ålders- och yrkesgrupper för att komma till rätta med den ökade sjukfrånvaron. Vi vill sätta ett särskilt fokus på ett hälsofrämjande arbetssätt och hitta bra modeller för att förstärka friskfaktorer på våra arbetsplatser. En grundsten för detta arbete är att stärka ledarskap och chefskompetensen i staden. Vi ser positivt på innovativa lösningar när det gäller att utveckla nya arbetstids- och verksamhetsmodeller.

---

#### Kommentar

Kultur- och fritidsförvaltningen medverkar i det stadsövergripande arbetet med att stärka och utveckla ledarskapet. Det ger positivt resultat för hela staden såväl som för förvaltningen. Förvaltningen får också bra utvärdering i medarbetarenkäten. Utvecklingsområdena är i första hand stärkt internkommunikation. Sjukfrånvaron är fortsatt låg. Antal deltidsanställningar har sjunkit genom aktiv arbetsledning.

---

#### Nämndmål

*Kultur- och fritidsförvaltningens attraktivitet och tydlighet som arbetsgivare ska stärkas*

Förbättra kommunikationen och kännedomen om förvaltningen och staden. Förvaltningens nyckeltal för "Din förvaltning och hela Mölndals stad" ska vara minst 65 i nästa medarbetarenkät. Förvaltningens totalindex i nästa medarbetarenkät ska vara minst 75.

---

#### Kommentar

Forskning visar att god intern kommunikation och en kunskap och förståelse för den organisation man befinner sig i ger nöjda och trygga medarbetare. Med de aktiviteter som planerades in under 2016 tror vi att vi kommer att förbättra vårt nyckeltal för "din förvaltning och hela Mölndals stad" och att även förvaltningens totalindex kommer att öka i 2017 års stora medarbetarenkät. Effekten av planerade och genomförda aktiviteter, till exempel intranätsutbildning och förvaltningskonferenser, visar på att vi är på god väg att nå de målen. I den "lilla" medarbetarundersökning som genomfördes under hösten ligger vi på en hög nivå. På frågan om man kan rekommendera Mölndals stad som arbetsgivare höjdes resultatet från 52 till 63. Analysen blir att vi under nästa år fortsätter på inslaget spår och med antagen handlingsplan. Kultur- och fritidsförvaltningen jobbar med stadens olika verktyg för att utveckla dialogen med medarbetarna. Nya intranätet möjliggör det. I samband med förvaltningens personalträffar sätts olika teman. Temana för 2016 års personaldagar har varit "Bästa möjliga Mölndal. Varje dag" samt "Att jobba inkluderande". Förvaltningen genomförde en organisationsöversyn för att anpassa organisationen till nya mål och förväntningar främst på områdena ungdoms- och samhällsarbete. På förvaltningen genomfördes under hösten intranätsutbildning för alla, vilket bidragit till ökad kännedom om både förvaltningen och staden.

---

Titel	Kön	Utfall 2014	Utfall 2015	Nivå 2016	Nivå 2018	Utfall 2016
KFN Förvaltningen - totalindex i medarbetarenkäten	Alla		74		75	
KFN Nyckeltal för Din förvaltning och hela Mölndals stad	Alla		60		65	

---

#### Intern kontroll

Nämnderna har det yttersta ansvaret för den interna kontrollen inom respektive verksamhetsområde och ska planera och prioritera arbetet med utveckling av rutiner för att stärka den interna kontrollen. Nedan ges en bild av förbättringsåtgärder och planerad uppföljning.

### Åtgärder för intern kontroll

Förvaltningen har upprättat en planeringskalender för 2016 som medför att viktiga styr- och planeringsinstrument uppdateras och följs upp. Nämnden fattar även beslut om en risknivå för förvaltningens upparbetade processer, rutiner och system.

Ernst & Young hade i sin revisionsrapport "Granskning av målstyrning och kvalitet i målarbetet" identifierat tre förbättringsområden och gav kultur- och fritidsnämnden tre rekommendationer:

1. Tillse att indikatorer tas fram i enlighet med stadens styrprinciper: Nämnden beslutade om kvalitetsmål och indikatorer enligt samma modell som fullmäktige, men har inte kunnat ange kostnadsindikatorer.
2. Utveckla nämndens uppföljning av verksamhetsplan och fullmäktiges mål: Nämnden beslutade om nya och färre mål och indikatorer. Uppföljning till nämnd har skett fyra gånger under året.
3. Utveckla styrningen och uppföljningen av nämndens målarbete och grunduppdrag: När det gäller grunduppdraget, nämndens reglemente, har förvaltningen rapporterat till nämnden två gånger under året.

### Uppföljning av internkontrollplan

Avrapportering av 2016 års internkontrollplan görs i verksamhetsberättelsen

Förvaltningen upprättade en planeringskalender för 2016 som medförde att viktiga styr- och planeringsinstrument uppdaterades och följdes upp. Planeringskalendern visar också när ärenden ska fattas beslut om i nämnd. Stickprovskontroll av stadens konstregister genomfördes. Kontrollen bestod av att se om register och verkligt bestånd överensstämmer. Årets stickprovskontroller genomfördes på några av de kommunala bolagen. Följande bolag valdes ut. Gunnebo Slott och Trädgårdar AB, Mölndals Parkerings AB, Mölndala Fastighets AB och Mölndal Energi AB Resultat: Två verk saknades. Stickprovskontroll av att i avtal beslutade besiktningar och dokumentationer genomförs och dokumenteras. Följande föreningar har granskats; Lindome GF - Lindevi, BK Bifrost - Lindhagaplan, Dalen KFF - Krokslättsvallen Resultat: I samtliga fall har kontroller genomförts och dokumenterats. Stickprovskontroll gällande inlämnade redovisningar för beviljade dynamiska bidrag 2016. De föreningar som förvaltningen har valt att kontrollera är; Mölndals Scoutkår, Mölndals tennisklubb, Mölndals Revyn och West Coast Taekwondoförening Resultat: I de granskade beviljade dynamiska stöden har en korrekt redovisning utförts.