

# **Verksamhetsplan 2023 – 2025**

## Innehåll

Sammanfattning.....	3
Bakgrund och syfte.....	3
Uppdrag och organisation.....	4
Omvärldsperspektiv och förutsättningar .....	5
Vård- och omsorgsnämndens mål .....	8
Personal .....	11
Ekonomi och volymer .....	13
Intern kontroll.....	16

## Sammanfattning

Verksamhetsplanen syftar till att visa vård- och omsorgsnämndens övergripande prioriteringar och inriktning för förvaltningen med fokus på förändring och utveckling inom kärnverksamheten. Vård- och omsorgsnämnden har antagit mål för perioden som rör meningsfull vardag, minskad social isolering, fler personer i arbete, praktik och anställning samt att invånarna ska vara nöjda med vård och omsorg.

Befolkningen i Mölndals stad växer stadigt och andelen äldre i befolkningen ökar och det påverkar invånarnas behov av stöd från vård- och omsorgsförvaltningen, vilket förändras och väntas öka framöver.

Bristen på bostäder med särskild service och korttidsplatser för personer med funktionsnedsättning gör att förvaltningen fått köpa platser externt för att tillgodose behoven. Det kommer att byggas fler boenden kommande år men takten motsvarar inte behovet.

För att möta ökningen av äldre behövs en tydlig utveckling av det förebyggande arbetet för att möjliggöra ett hälsosamt åldrande och bibehållen självständighet. Förvaltningen har bland annat infört team för trygg hemgång och fortsätter utvecklingen av biståndsbedömt trygghetsboende.

Nämnden står inför omvärldsförändringar där det sker en förskjutning från sluten vård till kommunal hälso- och sjukvård. Det innebär bland annat att myndighetsutövningen behöver utvecklas och effektiviseras men också ett kraftigt ökat uppdrag för verkställande verksamhet.

Nämnden ser goda möjligheter i att använda välfärdsteknik för att utveckla verksamheten och bidra till självständighet och delaktighet för brukarna och medborgarna. Mycket tid och kraft kommer att behöva läggas framöver på att utveckla arbetssätt och ställa om till en mer digitaliserad verksamhet.

Nämnden står inför fortsatt stora utmaningar med att attrahera, rekrytera och behålla medarbetare med rätt kompetens. Med de nya och förändrade uppdragen och arbetssätten ökar behovet av både nya och fördjupade kunskaper. Lärplattformen VOF akademien som togs fram 2021, ska successivt inrymma allt fler kompetensutvecklande insatser för medarbetare i förvaltningen.

## Bakgrund och syfte

Av stadens styrprinciper framgår att samtliga nämnder ska upprätta verksamhetsplaner och verksamhetsberättelser. Planen är en styrande överenskommelse mellan nämnd och förvaltning. Den följs upp i samband med delårsuppföljningen och i verksamhetsberättelsen som ställs från förvaltning till nämnd.

# Uppdrag och organisation

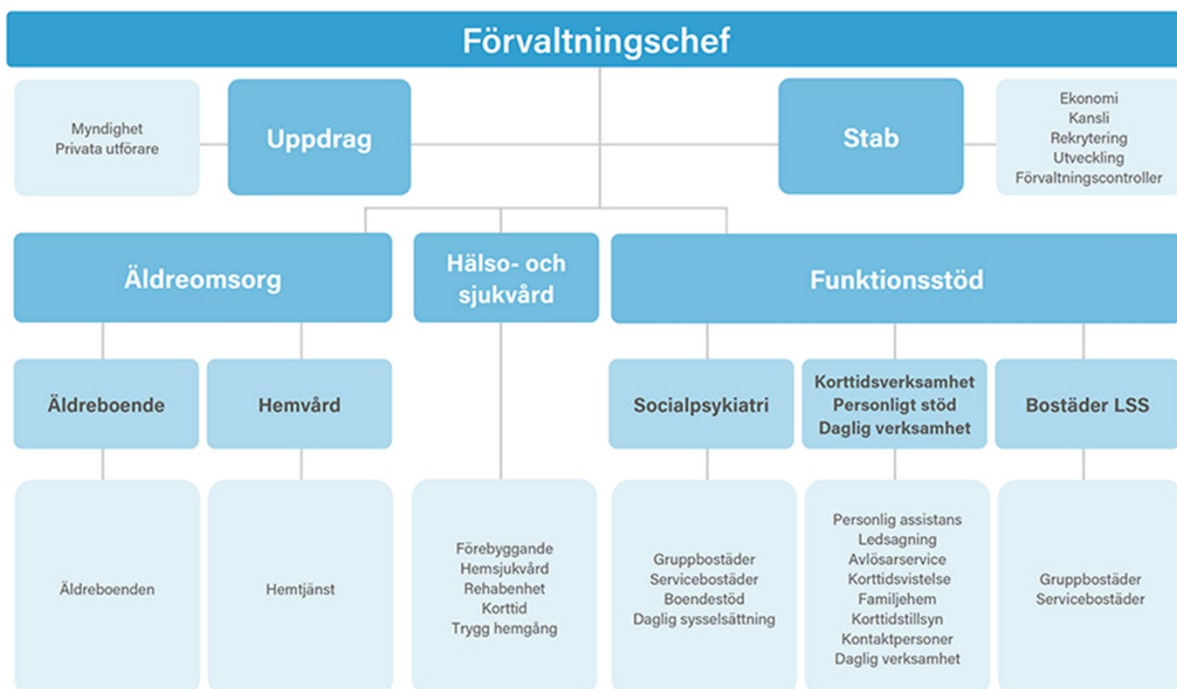
Vård- och omsorgsnämndens huvudsakliga uppdrag enligt reglemente, utöver det som föreskrivs i kommunallagen, andra lagar, kommungemensamt reglemente för nämnderna i Mölndals stad samt styrprinciper för Mölndals stad, är att fullgöra stadens uppgift vad gäller:

- kommunal hälso- och sjukvård enligt lag (HSL) och avtal med Västra Götalandsregionen
- lagen om stöd och service till vissa funktionshindrade (LSS)
- socialförsäkringsbalken (SFB)
- insatser enligt socialtjänstlagen (SoL)

Det är vård- och omsorgsnämndens uppgift att, tillsammans och i samverkan med social- och arbetsmarknadsförvaltningen, utarbeta och följa en fungerande samarbetsrutin. Den ska beskriva fullgörandet av ansvaret enligt socialtjänstlagen för personer som kan komma att behöva insatser från båda nämndernas ansvarsområde.

## Organisation

Organisationen ska bidra till att nämndens uppdrag genomförs på ett effektivt sätt. För det krävs att organisationen är ändamålsenlig och kan anpassas relativt enkelt till nya förutsättningar. För att stärka den strategiska helhetsbilden av förvaltningens verksamhet, utmaningar och utvecklingsbehov och skapa ett effektivt ledningsarbete har en omorganisation på ledningsnivå genomförts under hösten. Den nya organisationen leder till tydligare besluts- och kommunikationsvägar som balanserar ett tillitsbaserat arbetssätt i olika processer.



# Omvärldsperspektiv och förutsättningar

## **Demografiska förändringar**

Den demografiska utvecklingen visar att behovet av vård och omsorg ökar både inom äldreomsorg och funktionsstöd. Att behovet ökar har olika orsaker såsom befolkningsutvecklingen, den medicinska utvecklingen, omställningen till god och nära vård och/eller förändrade förväntningar från brukare/anhöriga och medborgare.

## **Funktionsstöd**

Staden har sedan ett antal år tillbaka brist på bostäder med särskild service (BMSS). Det har inneburit att förvaltningen fått köpa platser externt, med då det finns svårigheter att hitta externa platser har det i sin tur inneburit att brukare inte fått beslut verkställda inom skälig tid. Förvaltningen har via skapandet av VINK-teamet (verkställighet och inköp) effektiviserat sina processer så att väntetiden har minskat och risken för viten har minskats.

En bostad i egen regi färdigställdes under 2022 och enligt boendepplanen kommer två ytterligare boenden stå klara under 2024 vilket motsvarar ett tillskott på 12 lägenheter. Det finns ett fortsatt behov av att anpassa och rusta upp befintliga lägenheter vilket också påverkar tillgången negativt. Det finns därmed risk för att behöva köpa fler platser och för att minska det behovet ses möjligheten till andra insatser och andra boenden över.

I samband med att befolkningen ökar och trots att bostadsbyggandet också ökar blir det allt svårare för personer med funktionsnedsättning att få tag på en bostad på den ordinarie bostadsmarknaden. Biståndsbedömt eget boende är en insats som ökar möjligheten till eget boende för personer som i dag bor i bostad med särskild service. Insatsen beviljas i kombination med boendestöd och syftet är att den enskilde efter en provperiod övertar förstahandskontrakt. Det innebär att det frigörs platser på gruppboendestäder vilket i sin tur leder till minskat behov av att investera i nya gruppboendestäder.

Behovet inom daglig verksamhet ökar och bedöms fortsätta att öka. Prognosen är ett nettotillskott med runt 20 personer per år. Om fem år väntas antalet ha ökat med 55 procent. För att möta denna ökning samtidigt som individen ges möjlighet till intressant och utvecklande daglig verksamhet görs satsningar på att utöka arbetsplatsförlagd dagligverksamhet och man uppnår även att behovet av egna lokaler hålls nere.

Inom majoriteten av verksamheterna inom funktionsstöd syns en ökning av brukare med komplexa behov, psykosocial problematik och missbruk samt diagnoser inom autismspektrat. Dessutom blir delar av målgruppen allt äldre, vilket innebär att många också lever längre med olika somatiska sjukdomar och med de fysiska och kognitiva förändringar som kan komma av naturligt åldrande.

## Äldreomsorg

Åldersgruppen 80-94 år öka med 19 % de närmaste fem åren och på tio års sikt uppgår ökningen till ca 40 %. Utifrån tidigare erfarenheter och rapporter borde det innebära ett kraftigt ökat behov av äldreboendeplatser. Så är inte fallet utan det är trygghetsboende, korttidsplatser och ökad hemtjänst som främst efterfrågas.

Nämndens strategi bygger på förebyggande- och främjandeprocesser och som en del i den skapas fler platser inom biståndsbedömt trygghetsboende i stället för en utbyggnad av antalet äldreboendeplatser. Med denna strategi kan äldres behov av trygghet och service mötas på ett sätt som innebär att självständighet och ett gott liv främjas.

Det finns även behov av att undersöka om dagens boendeformer, somatik- och demensinriktningar kan behöva förändras. Mer avancerad vård kommer att utföras i kommunal regi framöver vilket kan leda till behov av annan boendeinriktning framöver.

Med fler äldre kommer även behovet av hemtjänst att öka. Omställningen till en mer nära vård kommer också leda till ett ökat behov av hemtjänst och hemsjukvård, då fler brukare kommer att vårdas i hemmet<sup>1</sup>.

Socialstyrelsen bedömer att antalet personer med demenssjukdomar kommer att öka med nästan 30 % fram till år 2030. Nationellt syns att såväl alkoholkonsumtionen i stort som risk- och intensivkonsumtionen av alkohol ökar bland personer 65 år och äldre vilket kan komma att påverka målgruppen inom äldreomsorgen framöver. Dessa trender syns inom förvaltningen redan i dag.

Dagens äldre är samtidigt friskare och mer aktiva än tidigare generationer, vilket delvis kan minska behovet av stöd. Därför finns det ett stort behov av att jobba förebyggande för att möjliggöra ett hälsosamt åldrande och bibehållen självständighet. Troligen kan en större andel äldre klara sig med hemtjänst eller biståndsbedömt trygghetsboende i framtiden vilket medför mindre behov av somatiska äldreboendeplatser jämfört med i dag.

På grund av befolkningsökningen kommer det över tid att behövas ett tillskott av lokaler för att möta de olika behov som uppstår. Lokalerna behöver ses över utifrån ett förändrat behov men även kopplat till lokalernas skick. Denna kartläggning kommer att ligga till grund för kommande beslutsunderlag.

## **Konkurrens om kompetens**

Bristen på arbetskraft inom vård- och omsorgsyrkena är kännbar och har dessutom tilltagit de senaste åren. En situation som är likartad runtom i landet, vilket skapar konkurrens mellan kommuner. En fortsatt satsning på rekrytering, kompetensutveckling och arbetsmiljö är

---

<sup>1</sup> [Rapport Kostnader i kommunal vård och omsorg.pdf \(goteborgsregionen.se\)](#)

avgörande. Men även nya arbetssätt och systematiskt kompetensförsörjningsarbete är viktiga utvecklingsområden.

## ***Förändringar i styrning, lagstiftning och arbetssätt***

### Utveckling av myndighetsutövningen

Myndighetsutövningen behöver fortsätta att utvecklas och effektiviseras för att möta omvärldsförändringar såsom omställningen till en god och nära vård samt ny och förändrad lagstiftning.

För att nå nämndens mål och möta förväntningar på en modern vård och omsorg behöver myndighetsutövningen komplettera insatserna som traditionellt beviljas med möjlighet att bevilja digital teknik samt förebyggande och hälsofrämjande insatser.

Ett förtydligande av handläggarens ansvar för den enskilde genom hela socialtjänstprocessen ska medföra ett större fokus på kontinuitet, samverkan med andra professioner samt uppföljning av beslut. För att möjliggöra förändringen behöver handlägningsprocessen i möjligaste mån effektiviseras och förenklat beslutsfattande övervägas för fler insatser.

### Förändrad lagstiftning

Nya socialtjänstlagen med förslag på icke biståndsbedömda insatser riskerar att bli kostnadsdrivande. Det innebär också merarbete utifrån behov av nya riktlinjer/rutiner, förändringar i system, implementering etc. Det är viktigt att tänka klokt och verkligen beräkna vad införandet av olika insatser kostar i förhållande till nyttan, innan beslut om införande av nya insatser.

Reformen ”God och nära vård” innebär att allt fler svårt sjuka ska vårdas i hemmet av kommunen. Det ställer krav på ökad kompetens hos kommunens medarbetare samt förmåga till snabba omställningar inom verksamheter och eller hela organisationen när behoven ändras.

## ***Komplexa samhällsutmaningar***

Samhället förändras i en allt snabbare takt och de komplexa samhällsutmaningarna ökar exempelvis integrationsfrågan, covid-19, konflikter, klimatkrisen, upplevd otrygghet och polarisering. Gemensamt för dessa utmaningar är att ingen ensam aktör har egen rådighet eller är ensam ansvarig. Utmaningarna har dessutom flera dimensioner, är svåra att definiera och därmed svåra att lösa samt att svåra att förutse. Förvaltningen behöver säkra sitt krisledningsarbete, följa utvecklingen både nationellt och internationellt.

## Vård- och omsorgsnämndens mål

Vård- och omsorgsnämnden har antagit mål för perioden som syftar till att främja en meningsfull vardag, minska social isolering, få fler personer i arbete, praktik och anställning samt att brukarna ska vara mer nöjda med sin vård och omsorg. Flera av 2023 års målvärden är att betrakta som delmål och att det är minst dit som verksamheterna förväntas nå men det är 100 % som är det slutliga målet. Det är också viktigt att påpeka att Vård- och omsorgsnämndens mål och strategier bidrar till stadens övergripande mål om att främja och stödja självständigt, gott och aktivt liv för alla åldrar.

### **Främja en meningsfull vardag och minska social isolering**

Nämnden vill se en utveckling av mötesplatser som leder till att fler upplever en meningsfull vardag och minskad social isolering, oavsett ålder. Det är också viktigt att våra brukare har möjlighet att påverka vilka aktiviteter som erbjuds på våra boenden vilket också ökar intresset och möjligheten att kunna delta.

Det är viktigt att öka möjligheten för alla att göra det lättare att bo i eget boende och leva ett så aktivt och självständigt liv som möjligt. Nämnden ser det därför som angeläget att införa syn- och hörselombud inom förvaltningens verksamheter.

Nämnd, förvaltningsledning, uppdragsenhet, hälso- och sjukvård samt stab

Indikator	Målvärde 2023	Nuläge 2022	Aktivitet
Antal trygghetsboendeplatser	60 st	25 st	Öka antalet trygghetsbostäder

### Äldreomsorg

Indikator	Målvärde 2023	Nuläge 2022	Aktivitet
Andel brukare som upplever att personalen tar hänsyn till brukarnas åsikter och önskemål.	Boende 85 % Hemtjänst 92 %	77 % 86 %	Personcentrerat arbetssätt (PCA) <sup>2</sup>
Andel boende som skattas enligt BPSD <sup>3</sup>	40 %	18 %	Gott samarbete med HSL. Utbilda personalen.

<sup>2</sup> Se brukaren som en person, och ta reda på dess behov, kunskap, resurser och förmågor.

<sup>3</sup> Svenskt register för Beteendemässiga och Psykiska Symptom vid Demens.



## **Funktionsstödsområdet ska aktivt arbeta för att öka andelen personer som går vidare till praktik, studier eller lönearbete på ordinarie arbetsmarknad.**

Daglig verksamhet och daglig sysselsättning ska möjliggöra för deltagare att på olika sätt närma sig den ordinarie arbetsmarknaden. Resultatet och vägen dit kan se olika ut men utgår alltid från den enskildes förutsättningar. För de brukare som står långt ifrån ordinarie arbetsmarknad kommer förvaltningen fortsätta att utöka arbetsplatsförlagd daglig verksamhet. Det innebär att brukaren har del av sin tid inom daglig verksamhet på ett företag eller annan förvaltning för att utföra arbetsuppgifter med stöd av personal.

### Funktionsstöd

Indikator	Målvärde 2023	Nuläge 2022 <sup>i</sup>	Aktivitet
Andel personer inom daglig sysselsättning och daglig verksamhet som gått vidare till: - praktik - studier - anställning - arbetsplatsförlagd DV	Praktik: 40 % Studier: 8 % Anställning: 35 %	Praktik: 35 % Studier: 7 % Anst: 30 %	Öka samarbetet med externa aktörer Utveckla nya arbetsområden
Andel personer inom daglig verksamhet som arbetat i utflyttad verksamhet	23 %	20 %	Fler personer i arbets-platsförlagd DV

## **Mölnalds invånare är mer nöjda med sin vård och omsorg**

Mölnald ligger som genomsnittet för riket när det gäller andelen brukare inom hemtjänsten som är sammantaget nöjda med sin vård och omsorg. När det gäller äldreboende når resultatet inte riktigt upp till riksgenomsnittet. Svarefrekvensen är fortsatt låg och för att få ett säkrare resultat behöver svarefrekvensen ökas. Förvaltningen kommer att ta fram kompletterande metoder för att få fram brukarnas åsikter.

### Effektiv myndighetsutövning

Ett arbete pågår med att förenkla och effektivisera myndighetsutövningen samt utveckla insatser som motsvarar dagens behov hos befolkningen. Genom en mer frekvent uppföljning av biståndsbeslut och effektivare inköp och uppföljning av köpta platser är målsättningen att säkerställa att individen får rätt insats.

- Undersöka möjligheten att ha automatiserade beslut
- Införa nya insatser med mål att förebygga eller främja
- Införa insatser som tillgodoses med digitala hjälpmedel (Digitalt först)

- Ta fram ersättningsmodeller för köp av verksamhet internt som har sin grund i stödbehovsmätningar inför 2023
- Se över ersättningsmodell för utförande av LOV hemtjänst
- Se över interna rutiner och processer med mål att effektivisera handläggningen
- Utredda om fler insatser kan beslutas genom förenklat beslutsfattande

## Satsning på förebyggande och självstärkande insatser

För att möta befolkningens ökade behov och hantera nya krav i lagstiftning och arbetsätt behöver nämnden ställa om till mer förebyggande arbete.

En innovativ verksamhetsutveckling sker i samverkan med kultur- och fritidsförvaltningen i syfte att stärka folkhälsan med fokus på äldre. En förstudie ska genomföras med syfte att identifiera nya aktiviteter och projekt som kan främja hälsan för äldre.

Anhöriga står för en stor del av vården och omsorgen om äldre och för att främja anhörigas hälsa bör ett anhörigperspektiv finnas med inom all vård och omsorg.

- Utökning av biståndsbedömt trygghetsboende
- Översyn av växelvården
- Tillsammans med KFF genomföra nya aktiviteter utifrån framtaget förslag
- Ta fram en plan utifrån Socialstyrelsens underlag för nationell anhörigstrategi

## Verksamhetsutveckling med stöd av digitalisering

Nämnden ser stora möjligheter att satsa på verksamhetsutveckling med stöd av digital teknik för att bidra till självständighet bland brukarna men även för att effektivisera utförandet. Utveckling ska leda till att brukarna blir mer trygga och delaktiga samt att resurser används mer effektivt.

Nämnden kommer att fortsätta satsningarna på digitalisering utifrån nämndens strategi för e-hälsa och välfärdsteknik. Satsningen ses både i driftsbudget och i förslag till öka investeringar.

God informationssäkerhet är en avgörande faktor för att kunna använda digitalisering, vilket i sin tur kräver både förändrade arbetssätt och beteenden hos personal, brukare och medborgare. God informationssäkerhet innebär att alla tjänster som upphandlas ska gå igenom en säkringsprocess med klassning, riskanalyser och IT säkerhet för att säkerställa alla uppgifter som ska skyddas. Detta påverkar bla. valet av åtkomster, registreringar och inloggningar och kräver tydliga instruktioner för användare.

- Införa trygghetsskapande teknik i ordinärt och särskilda boenden
- Ersätt analoga processer och insatser med automatiserade och digitala
- Öka den digitala och tekniska kompetensen hos medarbetare, brukare och medborgare.

## Äldreomsorg

Nämnden lyfter särskilt fram vikten av god mat i trevlig miljö och verkar för att maten på sikt kommer att tillagas på alla boenden.

Indikator	Målvärde 2023	Nuläge 2022	Aktivitet
Andel brukare som är nöjda med sitt äldreboende	80 %	70 %	Utveckla brukarforum Personcentrerat arbetssätt
Fler ska uppleva måltiden som en trevlig stund	65 %	59 %	God miljö runt måltiderna Lämpliga lokaler Projekt egen kock
Andel brukare som sammantaget är nöjda med sin hemtjänst	90 %	86 %	Öka personcentrerad vård och omsorg med ett salutoget arbetssätt

## Personal

Medarbetarna inom nämndens verksamhetsområde är de som ska förverkliga vårt viktiga uppdrag i Mölndal. För att de ska ha rätt förutsättningar för sitt arbete kommer förvaltningen fortsatt fokusera på att ha en dialog om uppdraget, utveckla en god arbetsmiljö, stärka ledar- och medarbetarskapet samt ha en aktiv kompetensförsörjning. Målet är att vara en attraktiv arbetsgivare.

### Kompetensförsörjning

Medarbetarnas kompetens och förutsättningar är grundläggande för att verksamheten ska nå sina mål och klara sitt uppdrag. Förvaltningen har sedan tidigare tagit fram en kompetensförsörjningsinriktning 2020–2023 som tagit fasta på fyra av de nio strategierna som SKR tagit fram. Inriktningen behöver ses över för kommande år och troligtvis behövs alla delar i det långsiktiga arbetet för att möta framtidens utmaningar som till stor del redan är här.

VOF akademien är en utbildningsplattform som förvaltningen skapat för att möta behoven av kompetensutveckling i syfte att nå en bättre vård och omsorg. Det ska vara tydligt hur man som ny medarbetare och chef introduceras när man börjar sin anställning men också vilka förväntningar man kan ha för sin utveckling under sin anställning på längre sikt.

Som en del av kompetensförsörjningen är bemanningsprocessen en viktig pusselbit. Förvaltningen fortsätter utveckla arbetet med rekryteringsenheten och samarbetet med vikarieenheten på HR i syfte att möta verksamhetens behov av medarbetare.

### Chefs- och ledarskapet

Mölndals stad och förvaltningen har haft fortsatt fokus på tillitsskapande ledning och styrning i relation till ledarskapet. Chefen/ledaren har en viktig roll i skapandet av en god arbetsmiljö

för sina medarbetare och att kommunicera, agera och vara lyhörd bidrar till upplevelsen av att vård- och omsorgsförvaltningen är en attraktiv arbetsgivare. Olika insatser för att vidareutveckla cheferna genomförs regelbundet, både utbildning, ledardagar, chefsdagar och inte minst dialoger i ledningsgrupperna. Chefers förutsättningar är ett område att utveckla och föra dialog om så att uppdraget är tydligt och att en god arbetsmiljö för våra chefer kan uppnås.

## Systematiskt arbetsmiljöarbete

Förvaltningen arbetar för ett väl fungerande systematiskt hälso- och arbetsmiljöarbete utifrån stadens rutiner och verktyg för det systematiska arbetsmiljöarbetet. Analys och uppföljning av arbetsskador och tillbudsanmälningar sker löpande under året i syfte att synliggöra och förebygga risker för ohälsa eller diskriminering i arbetsmiljön. Insatser för att öka frisknärvaron och minska främst den korta sjukfrånvaron kommer vara ett fokus framöver vilket i sig troligtvis bidrar till stabilare bemanning i det vardagliga arbetet.

Indikator	Målvärde 2023	Nuläge 2022 (okt)	Aktivitet
Sjukfrånvaro	9 %	10 %	Förebyggande hälsoplaner vid tidiga signaler Rehabplaner för stabil återgång
Frisknärvaro <sup>4</sup>	40 %	36 %	Aktivt arbetsmiljöarbete
Personalomsättning	11 %	13 %	Långsiktigt bemanningsarbete Aktivt arbetsmiljöarbete Introduktion av nya - och utveckling av medarbetare

<sup>4</sup> Antal unika anställningar med 0-5 sjukdagar i andel% av totalt antal anställda. Måttet visas rullande 12 från valt år och månad. Med jämförelse mot föregående års r12-värde.

## Ekonomi och volymer

Verksamheten ska bedrivas ändamålsenligt och kostnadseffektivt. Med utgångspunkt i lagstiftning samt stadens egen målstyrning ska vård- och omsorgsnämnden sträva efter hög måluppfyllelse och ständiga förbättringar som leder till ett optimalt resursutnyttjande.

### Driftbudget 2023

Budget 2023 ökar med 38,9 mnkr, 3,4 % jämfört med 2022 och uppgår till 1 192,2 mnkr. I tabellen nedan framgår budgetfördelningen för respektive kommunbidragsområde 2023.

### Driftbudget 2023

	Ks/Bb maj	Justering	Budget 2023 Ks/Kf nov	Plan 2024	Plan 2025
<b>Budget 2022</b>	<b>1 152,9</b>		<b>1 152,9</b>	1 192,2	1 194,3
Justering 2022 löneindex 0,3 % ur KSAGU pott		0,4	<b>0,4</b>		
	<b>1 152,9</b>	<b>0,4</b>	<b>1 153,3</b>	1 192,2	1 194,3
Volym/befolkningsförändringar (FS 19,3/ÄO 2,5)	21,8	-21,8	<b>0,0</b>	14,9	
Volym/befolkningsförändringar (FS 5,3/ÄO 2,5)		7,8	<b>7,8</b>		
Index (lön, lokaler, hyra)	24,6		<b>24,6</b>		
Satsningar (ökad vårdtyngd ÄO, K/F, mat, omskont)	2,3	2,1	<b>4,4</b>	-1,3	
Tekniska justeringar (högre PO, internränta mm)	2,1		<b>2,1</b>	-2,0	
Effektiviseringar (generell, digitalisering)	-9,5	9,5	<b>0,0</b>	-9,5	
Ramökning	41,3	-2,4	<b>38,9</b>	2,1	
	3,6%		3,4%		
	<b>1 194,6</b>	<b>-2,4</b>	<b>1 192,2</b>	<b>1 194,3</b>	<b>1 194,3</b>

Kommunbidragsområde	Bokslut 2021	Budget 2022	Budget 2023	Justering Mnkr	Andel
Nämnd, förvaltningsledning och stab	70,8	68,2	71,2	3,0	4,4%
Funktionsstöd	474,2	498,8	514,8	16,0	3,2%
Äldreomsorg	572,1	586,3	606,2	19,9	3,4%
	<b>1 117,2</b>	<b>1 153,3</b>	<b>1 192,2</b>	<b>38,9</b>	<b>0,0%</b>

## Volymer 2023

Verksamheten beräknar erbjuda Verksamheten beräknar erbjuda vård- och omsorg med följande volymer.

	Bu 2023	Bu 2022	Utfall 2021
<b>Funktionsstöd</b>			
Bostäder med särskild service, antal årsplatser	261	272	268
- varav platser i egen regi	243	242	237
- varav köpta platser	18	30	31
Korttidsboende SoL, antal årsplatser	24	21	24
Daglig verksamhet, antal årsplatser	290	239	267
Personer med personlig assistans enligt SFB, antal personer i snitt per månad	79	79	79
- varav i egen regi	7	8	7
Personlig assistans enligt SFB, antal timmar utförda i egen regi, per månad	5 300	5 900	5 130
Personlig assistans enligt LSS, utförda timmar totalt, per månad	6 500	6 500	5 380
<b>Äldreomsorg</b>			
Äldreboende, egen regi, antal årsplatser	327	344	403
Äldreboende, egen regi, antal tomställda årsplatser	18	0	0
Äldreboende, extern regi, antal årsplatser	180	180	85
Biståndsbedömt trygghetsboende <sup>1</sup>	60	35	15
Korttidsvård, egen regi, antal årsplatser <sup>2</sup>	21	21	21
Korttidsvård, extern regi, antal årsplatser	9	9	2
Utskrivningsklara, antal årsplatser	1	1	0
Köpt vård äldreomsorg, antal årsplatser <sup>3</sup>	3	6	4
Hemtjänsttagare, antal snitt per månad	790	744	767
Beviljade hemtjänsttimmar, antal snitt per månad	30 500	30 500	31 579

1) Ny insats från och med 2021

2) Inklusiva två palliativa platser

3) Äldreboende i extern regi samt hospicevård

En fördelning av kommunbidragsramen sker till respektive verksamhet enligt nämndens prioriteringar. En mer detaljerad internbudgetfördelning färdigställs enligt stadens tidplan under januari månad.

## Effektiv resursanvändning

Stadens ekonomi påverkas nu av att landet är på väg in i en lågkonjunktur. Nedgången har kommit mycket snabbt och hur det kommer att påverka budgetförutsättningarna är svårbedömda i dagsläget. Verksamheterna påverkas på flera plan; en global bristsituation avseende många viktiga resurser, stigande kostnader och en energikris tillsammans med en utmanande kompetensbrist.

Denna stora osäkerhet leder i sin tur till att det är svårare att förutse vilka åtgärder som kan komma att krävas för att hantera 2023 års budget. Det finns också en risk för att snabba förändringar kan leda till osäkra prognoser.

För att hantera nya förutsättningar inom givna ekonomiska ramar krävs genomlysningar inom de flesta områden för att upprätthålla en god kvalitet samtidigt som resurserna används på bästa sätt.

Förvaltningens ekonomi tyngs av ett stort antal tomma platser inom den somatiska delen av äldreomsorgen samtidigt som det finns brist på platser inom andra områden.

Under året har bland annat satsningarna inom förebyggande verksamhet till stora delar finansierats av statsbidrag vilket inte längre är möjligt. Det innebär detta behöver finansieras inom tilldelad ram. Syftet med detta arbete är att på sikt minska beräknade kostnadsökningar och är därför viktigt att prioritera.

Verksamhetsutvecklingen med hjälp av trygghetsskapande teknik och digitala lösningar har högre kostnader i samband med införandet.

Den samlade bedömningen är att det under 2023 kommer att krävas genomgripande förändringar när det gäller lokalutnyttjande och hur personalen organiseras och används.

Det kan bli svårt att möta samtliga kostnadsökningar under 2023 då större förändringar tar tid och dess effekter kan synas först under andra halvåret. Det är också viktigt att räkna med vissa omställningskostnader innan beslutade åtgärder kan få full effekt.

## **Statsbidrag**

I samband med pandemin ökade de riktade, tillfälliga statsbidragen till vård- och omsorg, framför allt inom äldreomsorgen under 2023 det troliga är att endast nedan beskrivna bidrag kommer att finnas kvar. Dessutom kommer bidraget till ”God och nära” vård att avslutas och kommer i fortsättningen att behöva finansieras inom ordinarie kommunbidrag. Det finns dessutom ett antal ansökningsbara bidrag där beloppen inte är kända i dagsläget.

<b>Socialstyrelsen</b>	<b>Mnkr</b>
Äldreomsorgslyftet (riktat)	8,8
Habiliteringsersättning (riktat)	2,2
Ökad specialistsköterskekompetens, om personer med demenssjukdom	0,2
Språkträning för anställda inom äldreomsorgen	0,5
Återhämtningsbonus, äldreomsorgen (utifrån ansökan)	
Ombyggnation av bostäder för äldre (utifrån ansökan)	
Investeringsstöd för särskilda boenden för äldre (utifrån ansökan)	
	<b>11,7</b>

## **Intern kontroll**

Vård- och omsorgsnämnden har det yttersta ansvaret för den interna kontrollen inom sitt verksamhetsområde och ska styra och löpande följa upp det interna kontrollsystemet. Det övergripande syftet med intern kontroll är att säkerställa att kommunens mål och uppdrag uppfylls.

Den interna kontrollen är en ständig process och ska främst vara en integrerad del i de olika verksamhets- och ekonomiprocesserna, men behöver också kompletteras med fristående kontrollaktiviteter.

### ***Internkontrollplan 2023***

Nämndens internkontrollplan, se bilaga 1, beskriver de kontrollmoment som finns för att kontrollera och förebygga risker som kan uppstå. Inför framtagandet har en riskanalys med sannolikhets- och konsekvensbedömning genomförts. Förvaltningen har tagit fram relevanta kontrollmoment vilka har lagts till planen och beslutats av nämnden.

### ***Patient- och brukarsäkerhetsplan 2023***

Socialt ansvarig samordnare (SAS), medicinskt ansvarig sjuksköterska (MAS) och medicinskt ansvarig för rehabilitering (MAR) tar årligen fram en patientsäkerhetsplan och en brukarsäkerhetsberättelse, som från 2023 även innehåller planer för det fortsatta brukar- och patientsäkerhetsarbetet. Dessa antas av nämnden i februari och beskriver vad som ska följas upp i vård- och omsorgsförvaltningens verksamheter. Uppföljningarna ska bidra till att säkerställa och utveckla kvalitet inom myndighetsutövning och verkställighet utifrån socialtjänstprocessen och hälso- och sjukvårdsprocessen inom ramen för det systematiska kvalitetsarbetet.

---