

Vård- och omsorgsnämnden 2023-02-23

Dnr VON 00006/2023

# **Verksamhetsberättelse 2022**

## **Vård- och omsorgsnämnden**

# Innehåll

|  |    |
|--|----|
| Förvaltningschefen har ordet.....  | 3  |
| Hänt i verksamheten.....   | 4  |
| Uppdrag och organisation .....   | 5  |
| Uppföljning av nämndens mål .....  | 6  |
| Minska social isolering och främja en meningsfull vardag.....  | 6  |
| Öka antalet personer inom daglig verksamhet och daglig sysselsättning som går vidare till praktik, studier eller arbete utanför verksamheten ..... | 8  |
| Mölnbalds invånare är mer nöjda med sin vård och omsorg .....  | 9  |
| Ekonomi .....  | 14 |
| Årets resultat jämfört med budget.....   | 15 |
| Intäkt- och kostnadsutveckling jämfört med föregående år .....   | 16 |
| Statsbidrag.....   | 17 |
| Personal .....   | 17 |
| Analys av personalläget .....  | 18 |
| Intern kontroll.....   | 21 |
| Åtgärder för intern kontroll .....   | 21 |
| Uppföljning enligt intern kontrollplan .....   | 21 |

## Förvaltningschefen har ordet

Nu kan vi lägga till ytterligare ett år på förvaltningens utvecklingsresa, en resa som heter duga! Genom ett gott samarbete med vård- och omsorgsnämnden har vi uppnått god måluppfyllelse. Det är roligt att konstatera att årets utmaningar har överskuggats av allt positivt vi kan ta med oss in i nästa år.

Tack vare alla medarbetare med brukaren, patienten och invånaren i fokus, har vi lyckats hantera alla utmaningar och samtidigt göra förflyttningar mot nya behov såsom ett mer personcentrerat arbetssätt och digitalisering men också en successiv omställning till förebyggande och främjande insatser. För det krävs kunskap, mod och kreativitet - att våga satsa och det är med stolthet som jag ser att vi gör just detta i vård- och omsorgsförvaltningen.

För en stor förvaltning behöver det finnas en ledningsstruktur som ser behoven på längre sikt och därmed skapar förutsättningar för en förvaltning i tiden, som har förmåga att ställa om och för att driva utvecklingen inom de olika områdena. Under året har ett strategiskt chefsled inrättats och den nya ledningsstrukturen har redan satt sig och börjar ge effekt i respektive område. Förhoppning att det ska bli enklare att anta de utmaningar som behövs för ett förebyggande och hälsofrämjande förhållningssätt till vård och omsorg.

Allt fler verksamheter provar nya metoder för att stärka hälsan hos de vi är till för. Ett exempel är Brattåsgården som tränar styrketräning med de äldre. Trygghetsboendet på Sörgården har nu välkomnat sina första hyresgäster och jag ser med spänning fram emot att kunna öppna upp för fler att ta del av denna boendeform under 2023.

Förvaltningens förebyggande enhet har tagit stora kliv framåt när det kommer till arbetet att nå sina målgrupper efter pandemin. Med kreativa, kommunikativa insatser och samarbete med bistånd inspirerar de invånare i Mölndal till att stärka sin egen hälsa. Förvaltningen har även inlett ett ökat samarbete med kultur-och fritidsförvaltning genom ”Fler friska år”, en satsning för de äldre i staden.

Kan med stolthet lyfta fram hela hemtjänstområdet som tog den hedervärda sjundeplatsen i Sveriges nya hemtjänstindex. Inom hemvården har man gjort en otrolig utveckling och vi ser att undersökningar som värdesätter vad just brukaren ser som viktigt gör skillnad för våra resultat.

Hela funktionsstödsområdet banar ny mark med arbetssätt för att öka delaktigheten hos medarbetare och brukare. I november anordnades en DV-mässa för de individer som är aktuella för Daglig verksamhet och daglig sysselsättning i framtiden, och Bostäder LSS har arrangerat uppskattade medarbetarkonferenser under hösten under namnet Medarbetarforum. Funktionsstödsområdet har också påbörjat arbetet inom digitalisering och jag hoppas, tror och ser faktiskt redan att vi kan lära oss av varandra i vår organisation.

En stor omställning för samtliga verksamheter är God och nära vård. Under året har fokus legat på hälso-och sjukvårdsområdet och för att kunna möta de nya uppgifter som det för med sig, har HSL-organisationen arbetat fram nya lösningar, såsom läkemedelsgivare, hälsoplattform och träningsapp för brukarna.

Uppdragsenheten och staben har organiserats för att möta ett ökat tryck från mölndalsborna.

Avslutningsvis vill jag rikta uppmärksamheten åt den utvecklingsresa som startade i och med chefsdagarna i september. För mig, är det viktigt att våra chefer och medarbetare känner sig delaktiga och vet vad som händer i vård- och omsorgsförvaltningen och att alla bidrar till bästa möjliga vård och omsorg!

## Hänt i verksamheten

Det förebyggande arbetet har fortsatt utvecklats och inom ramen för den verksamheten finns tjänsten digital fixare som hjälper med rådgivning men även med att ladda ner appar och hur man kan använda mobiltelefoner och iPads. Tillsammans med Ikea och Ericson deltog fixaren på "Digitalisdagen" där tjänsten nådde ut till många nya seniorer. Genom satsningar på olika marknadsföringsinsatser har betydligt fler nåtts av de olika aktiviteterna.

Ett område som vuxit under året är intresset för att vara volontär och genom samordning och utbildning har dessa gjort skillnad för personer som varit inaktiva och ensamma. I samverkan med Kultur- och fritidsförvaltningens språkcafé har volontärer arbetat för en förbättrad integration.

På de olika mötesplatserna har det skett en utveckling med flera aktörer där aktivitetsprogram tas fram gemensamt så att fler grupper nås och bjuds in till olika aktiviteter vilket har lett till fler deltagare och nya möten mellan människor.

Efter att Covid 19 påverkat både arbetssätt och aktiviteter under en lång period har året präglats av nystarter och ett stort intresse för gemensamma aktiviteter. Brukares och anhörigas delaktighet tillsammans med arbetet med förebyggande insatser har varit i fokus.

Genom varierat utbud av aktiviteter på våra äldreboenden där brukarnas önskemål har tagits tillvara syns en ökad gemenskap och att fler deltar. Ett solrum och en aktivitetslokal på Brattåsgårdens äldreboende har färdigställts i bred samverkan. Ett annat spännande projekt pågår på Eklanda äldreboende, tillsammans med Göteborgs universitet och Chalmers tekniska högskola, för att förbättra och anpassa utemiljön. Två äldreboende har ett uppskattat samarbete med förskolor som besöker enheterna regelbundet vilket skapar generationsöverskridande möten.

För att nå målet "Bästa möjliga Mölndal" för personer med kognitiv svikt och deras anhöriga har det genomförts utbildningar, handledning och framtagande av plan hur demensteamet kan arbeta. Det pågår ett samarbete med Demensföreningen Mölndal Härryda med bland annat en gemensam satsning på Internationella Alzheimerdagen i form av öppet hus för allmänheten.

För att bryta tristess och ensamhet har hemtjänsten uppmärksammat sina brukare vid födelsedagar och även vid olika högtider. I samarbete med kultur och fritid har 100-årsfirandet uppmärksamrats genom framtagning av bakelser som används vid olika firanden.

Inom Bostäder LSS har brukarna getts större möjligheter att påverka sin vardag genom att betydligt fler enheter nu genomför husmöten. Detta i sin tur har lett till ett ökat antal aktiviteter, utflykter och gemensamma middagar.

Genom boendestödet har fler brukare flyttat från BmSS<sup>1</sup> till egen lägenhet (biståndsbedömt eget boende) vilket är ett stort steg till ökad självständighet.

Arbetspecialisterna inom SIA har värvat företag genom dörrknackning med gott resultat. Några personer har fått anställning och företagen behöver mer arbetskraft. Extra roligt är att en person blivit arbetsledare inom butik.

## Uppdrag och organisation

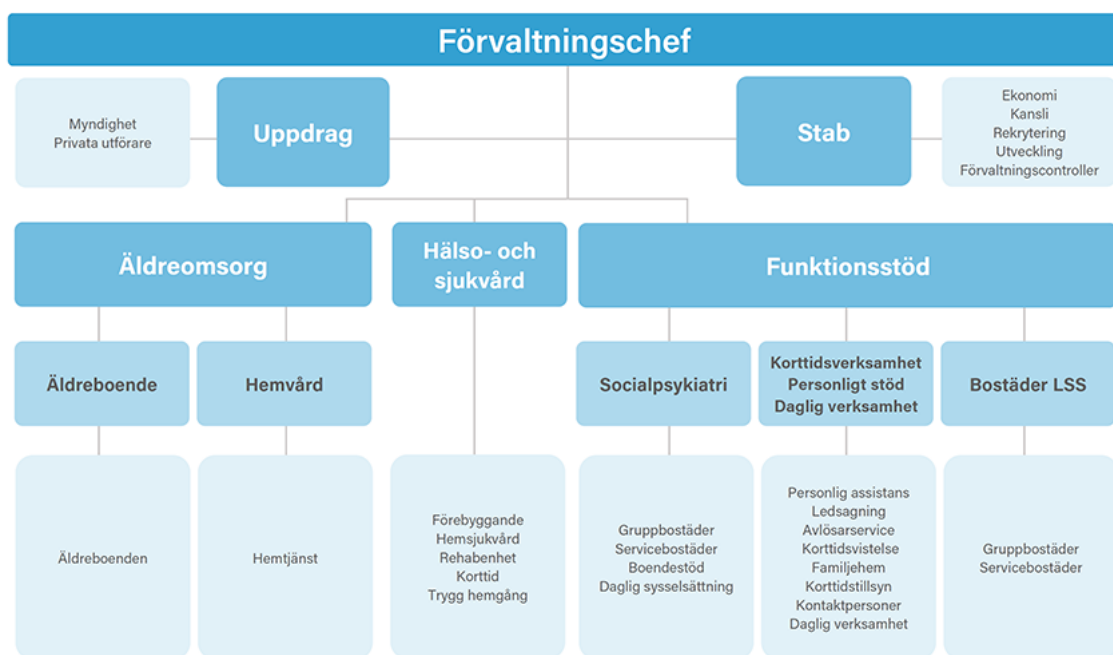
Vård- och omsorgsnämndens huvudsakliga uppdrag enligt reglemente, utöver det som föreskrivs i kommunallagen, andra lagar, kommungemensamt reglemente för nämnderna i Mölndals stad samt styrprinciper för Mölndals stad, är att fullgöra stadens uppgift vad gäller:

- kommunal hälso- och sjukvård enligt lag (HSL) och avtal med Västra Götalandsregionen
- lagen om stöd och service till vissa funktionshindrade (LSS)
- socialförsäkringsbalken (SFB)
- insatser enligt socialtjänstlagen (SoL)

Det är vård- och omsorgsnämndens uppgift att, tillsammans och i samverkan med social- och arbetsmarknadsförvaltningen, utarbeta och följa en fungerande samarbetsrutin. Den ska beskriva fullgörandet av ansvaret enligt socialtjänstlagen för personer som kan komma att behöva insatser från båda nämndernas ansvarsområde.

---

<sup>1</sup> Bostad med Särskild Service



## Uppföljning av nämndens mål

Det har varit ett stort fokus på nämndens mål och det går att se resultat och förflyttningar mot en god måluppfyllelse. Under året har verksamheterna ställts inför nya utmaningar vars effekter inte riktigt går att överblicka ännu. Kraftigt ökande mat- och energipriser, svårigheten att rekrytera personal med rätt kompetens samt en ökning av mer komplexa vårdbehov är de mest framträdande. Utöver detta har det blivit alltmer tydligt att mölndalsbornas behov av vård- och omsorg håller på att förändras vilket kräver anpassningar både på kort och lång sikt.

## ***Minska social isolering och främja en meningsfull vardag***

En meningsfull vardag skiljer sig åt för varje brukare därför har det skett ett fortsatt fokus på att stärka personcentrerat arbetssätt hos personalen. Område äldreboende har liksom tidigare år satsat på aktiviteter utifrån vad som framkommit i den interna brukarenkäten. En stor andel brukare önskade musik- och sångarrangemang, därför har samarbeten för att erbjuda musikcirkel och konserter stärkts.

Varje dag behöver inte innehålla arrangerade schemalagda aktiviteter för att vara meningsfull, för en hel del brukare kan det handla om små saker i vardagen, att vardagsrutinerna flyter på, att brukaren kan påverka i de frågor som är viktiga för hen och vara trygg med att personalen vet vad som ska göras och på vilket sätt brukaren vill ha det.

Under 2022 har det lagts energi på att utveckla område äldreboendes genomförandeplaner. Detta i syfte att det både för personal och brukare ska vara enklare att se hur varje enskild vill ha och behöver få sitt stöd. Det är ett stort och ständigt pågående arbetet att hålla genomförandeplanerna aktuella och säkra upp att de arbetas utifrån.

Den internt genomförda enkäten visar på en hög nöjdhet med de aktiviteter som erbjuds. Effekterna av utbildningar och nya genomförandeplaner är för tidigt att redovisa men bör kunna göras under kommande år.

Under året har ett demensteam inrättats. Teamets uppgift är att skapa en stabil plattform att arbeta utifrån. Det har också skett ett givande samarbete med Demensföreningen Mölndal Härryda bland annat i form av gemensamt öppet hus för allmänheten.

Aktiviteter som uppmärksammar högtidsdagar, helgdagar eller årstider genomförs regelbundet inom hemtjänsten individuellt till brukaren. Dessa aktiviteter skänker stor glädje och meningsfullhet för brukarna och kommer därför att fortsätta.

En ny kommunikationsplattform för information där både interna och externa kan få information samtidigt kring gemensamma frågor, men även hitta manualer och utbildningar inom området har lanserats. För att ytterligare underlätta för verksamheterna har även processer som varit manuella automatiserats. Genom automatiseringen kan arbeten utföras under alla årets dagar och är inte beroende av personer som är i tjänst, dessutom kan uppgiften utföras oftare under dagen så som morgon, lunch och kväll i jämförelse när den är manuell så kanske uppgiften endast genomförs på morgonen.

Funktionsstöd - Bostäder LSS har satsat på att fler genomför husmöten vilket har lett till temadagar, gemensamma sommaraktiviteter, olika aktiviteter under veckorna, gemensamma middagar med mera. Även Kix Senior<sup>2</sup> erbjuds på de enheter där brukare har behov. Betydligt flera brukare har varit med på de aktiviteter som erbjudits under året.

Representanter från verksamhetsområde socialpsykiatri har fört dialog med stadsbiblioteket och digitaliseringsutvecklare för att möjliggöra ett forum i vilket brukare inom målgruppen kan bryta socialt- och digitalt utanförskap.

---

<sup>2</sup> Projekt som erbjuder gruppaktiviteter, ägt av Studieförbundet Vuxenskolan i Västra Götalandsregionen, som vänder sig till äldre som har en intellektuell funktionsnedsättning.

| Indikator   | Målvärde 22                   | Resultat 2022 | Kommentar  |
|---|-------------------------------|---------------|--|
| Antal trygghetsboendeplatser  | 30-35 st                      | 25            | Nämnden tog inte beslut om att genomföra den plan som fanns framtagen.   |
| Antal deltagare som deltar på aktiviteter.  | 70                            | 61            | Bostäder LSS fortsätter vara en del i de "mötesplatser" som finns och samarbetar med Träffpunkterna, Passalen (IOP) och KiX Senior. Dock nås inte alla brukare via dessa kanaler varför det inte har ökat som det var tänkt. Varje boende arbetar för ökad delaktighet och arbetar utifrån ett personcentrerat arbetssätt. |
| Andel brukare som upplever att personalen tar hänsyn till brukarnas åsikter och önskemål. | Boende 80 %<br>Hemtjänst 92 % | 77 %<br>86 %  | Arbetet har intensifierats efter covid, men då ÄO fortfarande arbetat under restriktioner har det inte gått att nå måluppfyllelsen.  |
| Andel boende som skattas enligt BPSD  | 40 %                          | 18 %          | Pga av Covid har arbetet varit svårt att bedriva, har nu gjort en omstart.   |

### ***Öka antalet personer inom daglig verksamhet och daglig sysselsättning som går vidare till praktik, studier eller arbete utanför verksamheten***

Genom ett utökat samarbete med boendestödsinsatsen kring stödjande och motiverande åtgärder har daglig sysselsättning kunnat erbjuda fler brukare att ta sig till verksamheten och därigenom öka sin sysselsättningsgrad och möjlighet att gå vidare till praktik eller arbete.

Daglig sysselsättning har upparbetat interna samarbeten inom staden bland annat ett nytt samarbete med Kikås återvinning vilket har skapat fler arbetstillfällen. Ett annat samarbetsprojekt som har startat under året är med en fruktaffär i Mölndal där deltagare inom sysselsättningsverksamheten tillverkar egendesignade påsar till affären.

Årets samarbete med Gunnebo slott och trädgårdar samt Gunnebos ryttarsällskap har utvecklats och korttidsverksamheten har startat lägerverksamhet för en grupp barn och unga.



Korttidsverksamheten deltog på 100-årsjubileet där dagligverksamhets Teater Glädje uppträdde och som även skrev jubileumssången.

| Indikator   | Målvärde 2022  | Resultat 2022       | Kommentar |
|---|--|---------------------|-----------|
| Andel personer inom daglig sysselsättning som gått vidare till:<br>- praktik<br>- studier<br>- anställning <sup>3</sup> | Praktik: -<br>Studier: 4%<br>Anställning: 10% <sup>3</sup> | 35 %<br>7 %<br>30 % |           |
| Antal personer inom daglig verksamhet som arbetat i utflyttad verksamhet  | 10   | 10                  |           |

### ***Mölnalds invånare är mer nöjda med sin vård och omsorg***

Inom område äldreboende har en mängd åtgärder genomförts, bland annat har ett arbete bedrivits utifrån identifierade risker i brukar- respektive patientsäkerhetsplanerna, såsom förbättrad social dokumentation, avvikelshantering, samverkan och brukarens delaktighet, men även i arbetet med hygien, vårdplaner, förflyttningkunskap och grundutrustning.

Vidare har utvärdering av pilotprojekt äldrepedagog genomförts för att bedöma nyttan och de eventuella vinster som uppkommit till följd av den nya funktionen. Utredningen visar att projektet har varit framgångsrikt och att funktionen bör inrättas permanent i verksamheten. Utöver den kvalitetssäkring som funktionen medför så kan det också vara fördelaktigt ur ett kompetensförsörjningsperspektiv. Ytterligare åtgärder för en god kvalitet kan nämnas, ny digital introduktion för timvikarier, utökning av demensteam, införande och utbildning av Rehabombud m m.

Det har skett fortsatt arbete med införande av PPP-kort<sup>4</sup> vilket ger brukaren bättre kontinuitet och för personalen bättre planering och lättare att följa upp insatsernas utförande.

Anhörigrträffar anordnas regelbundet på alla äldreboenden för att få en ökad delaktighet för brukare och anhöriga och även hälso- och sjukvården har blivit inbjudna, ett uppskattat inslag från alla parter.

Brukarundersökningarna de senaste åren visar på en uppåtgående trend då resultatet har gått från 69 procent, 2020 till 71 procent, 2022 och arbetet kommer att fortsätta. Hemtjänstindex är ett initiativ från SPF Seniorerna och genomförs med stöd från Allmänna arvsfonden som ska

<sup>3</sup> De flesta anställningar föregås av en praktik, så samma personer kan ha fått både praktik och anställning.

<sup>4</sup> (Praktisk Professionell Planering; arbetskort där en medarbetare ansvarar för delar av enhetens brukare under sitt arbetspass samt andra fasta uppgifter såsom kök, tvättstuga m m).

göra det enkelt att jämföra hemtjänstens kvalitet i olika kommuner. Indexet lanserades i november med en rankinglista och Mölndals stads interna hemtjänst placerade sig på en 7:e plats bland landets 290 kommuner. Samtliga hemtjänstenheter har arbetat för att bättre kommunicera ut förändringar som till exempel förändring i tid eller utebliven insats till brukarna.

Under 2022 har teamet för trygghemgång arbetat med att stärka samarbetet med bland andra biståndsenheten, för att kunna bibehålla flödet även vid sjukdom hos handläggarna i teamet. Rutiner och uppdaterats och verkstälts. Detta ihop med satsningen på kontinuitet är väldigt uppskattat av både personal och brukare samt att det gynnar miljön.

Arbetet med att förbättra vård i livets slut har genom att kartlägga synpunkter mynnat ut i förbättringsområden, bland annat munhälsobedömning och smärtskattning. Därför har folktandvården utbildat sjuksköterskorna på äldreboende för att öka kunskapen kring äldres och sjukas munhälsa.

Under hösten startade regionen ett palliativt resursteam vilket innebar att patienter i behov av specialiserad palliativ vård vårdats i hemmet. Det i sin tur har lett till ett nära samarbete med Sahlgrenska universitetssjukhuset i framtagande av rutiner och tydliggöra vem som ansvarar för vad.

De två rummen på korttidsenheten för vård i livets slutskede har fungerat väl och då behov finns av fler kommer antalet rum att utökas.

## **Effektiv myndighetsutövning**

Behovet av att skapa en mer enhetlig myndighetsutövning och en mindre sårbar enhet har identifierats och arbetet mot ”En myndighet” pågår. Detta innebär bland annat större samarbete mellan enheterna inom myndighet både på chefs och medarbetarnivå, vilket i sin tur förväntas leda till ökad resurseffektivitet, förbättrad tillgänglighet och ökad rättssäkerhet.

Arbetet med förenklat beslutsfattande har påbörjats genom omvärldsbevakning och utbildningsinsatser. Detta förväntas ge förbättrad tillgänglighet för brukare och samarbetspartners samt effektivare nyttjande av personella resurser.

Inköpsstrategin gällande köpta platser är framtagen och används fullt ut i verksamheten. Det nu mycket god kontroll på alla inköp av köpta platser, att de sker enligt avtal och att faktureringen är korrekt.

Stödbehovsmätningar har genomförts inom BmSS. Resultatet av mätningen har visat på en möjlighet till anpassning av personalbemanningen utifrån brukares behov. En ersättningsmodell som ger möjlighet att ersätta verksamheter utifrån brukarnas behov behöver tas fram. Idag saknas bland annat möjlighet att göra ekonomiska förändringar under pågående budgetår om brukares behov förändras, vilket riskerar att minska incitament till att genomföra förändringar i verksamheterna

Avtalsuppföljning av samtliga privata utförare är genomförd under året. Resultatet har i de flesta fall varit bra och något enstaka fall har mindre brister upptäckts vilka utförare rättat till. En utveckling av uppföljningsarbetet i syfte att effektivisera har pågått under året. Samtliga utförare, både inom egen regi och externa, har följts upp av MAS/MAR/SAS och resultatet redovisas i patientsäkerhetsberättelse och brukarsäkerhetsberättelse för 2022.

## **Satsning på förebyggande självstärkande insatser**

Det förebyggande arbetet har varit i stort fokus inom flera områden. Inom hälso- och sjukvården har en del av utvecklingsarbetet bromsats av covid-19 där sjuksköterskorna fått prioritera screening och vaccination mot covid-19 och influensa. Ordinärt boende har haft en projektanställning för att frigöra tid för sjuksköterska att ta fram material inom våra vanligaste riskområden, fall, sår samt nutrition. Både inom område äldreboende och område funktionsstöd har en förtätning av sjuksköterskor möjliggjort att komma i gång ordentligt med det förebyggande arbetet.

Riskbedömningar har påbörjats inom område funktionsstöd och sjuksköterska har ihop med patienten, kontaktpersonen, fysioterapeut och arbetsterapeut riskbedömt de boenden som har varit mest prioriterade.

Det har via anhörigstödjare skett olika satsningar på den stora grupp anhöriga vilka gör en viktig insats i samhället. Det har ordnats möjlighet till spontana träffar med anhörigkonsulent i stadsparken där även Demensföreningen var med och stöttade. Det har genomförts studiecirkel som fått goda omdömen av de som deltog. En ansökan om stadsbidrag har skickats in för att finansiera en plan utifrån Socialstyrelsens underlag för nationell anhörigstrategi

Intresset för volontärverksamheten har ökat och antalet volontärer har ökat. Det har erbjudits utbildningar, informationsmöten, vän-till-vän mingel, högläsning på biblioteket med mera.

Det finns ett fortsatt tydligt behov av biståndsbedömt trygghetsboende och planeringen har påbörjats för att uppfylla detta behov. Ett arbete har startat tillsammans med KFF i att upprätta en förstudie som identifierar nya aktiviteter som främjar hälsan för äldre.

## **Verksamhetsutveckling med stöd av digitalisering**

Förvaltningen har det genomfört en stor upphandling av trygghetsskapande teknik med fokus på brukarens självständighet, delaktighet, trygghet och meningsfullhet. Upphandlingen ger teknik som bland annat, smartare trygghetslarm, falllarm, zonlarm, dörrlarm, digital tillsyn osv.

För att kunna tillgodose ett säkert och effektivt införande av trygghetsskapande teknik för alla verksamhetsområden har två välfärdstekniker anställt under 2022 och de har kartlagt de behov som finns inom verksamheterna.

En del av den trygghetsskapande tekniken kräver samtycke av den enskilde. Det finns svårigheter kring tolkningen av samtyckesbegreppet vilket delvis begränsat arbetet med införandet av till exempel tillsynskameror.

Under året har förvaltningen testat sensorteknik hälsportalen där patienten själv mäter olika värden såsom blodtryck, glukos, vikt och svarat på frågor utifrån sina behov. Hälso- och sjukvårdsorganisationen kan därmed följa patientens värden i realtid och kan få ett larm om något värde avviker. Systemet möjliggör även digitala möten för snabb återkoppling. Detta leder till ökad självständighet och delaktighet för patienten och egenvården i hemmiljön främjas.

Inom ramen för God och Nära vård pågår en utvärdering av läkemedelsgivare, vilket är en satsning inom det förebyggande och hälsofrämjande arbetet. Läkemedelsgivaren riktar sig till brukare som ansvarar för att ta sin medicin men som tidigare fått hjälp med handräckning. Redan nu syns en ökning och förlängning av individens självständighet och egenvård i sin läkemedelshantering.

| Indikator  | Målvärde 2022 | Resultat 2022                  | Kommentar   |
|--|---------------|--------------------------------|---|
| Antal beslut som gäller tills vidare som följs upp enligt reviderad riktlinje<br>- Äldreboende<br>- Övriga tillsvidarebeslut | 100 %<br>50 % |                                |   |
| Andel som anser att de får den hjälp de vill ha från personalen  | -             | Äbo 80 %<br><br>Hemtjänst 82 % | Ett bra resultat inom Äbo tack vare personcentrerat arbetssätt, projekt med äldrepedagog, utbildning och nytt metodstöd. Hemtjänstens arbete med kontaktperson där brukaren har fått arbetsmobilsnummer, har gett bra resultat. |
| Andel brukare som anser att personalen pratar med dem så att de förstår  | -             |                                | Arbetat med Språka (projekt Fässberg) införande av språkstärkande arbetssätt, samarbete med skolförvaltningen som genomfört skraddarsydda utbildningar efter behov.   |
| Andel brukare som är nöjda med sitt äldreboende  | 80 %          | 70 %                           | Nå delaktighet genom brukarråd och kostråd. Regelbundna interna enkäter gällande önskade och genomförda aktiviteter. Personcentrerat arbetssätt och genomförandeplaner.   |
| Fler ska uppleva måltiden som en trevlig stund   | 65 %          | 59 %                           | Kostmöte med Sef, arbetat med personcentrerade behov och upplevelse vid matborden, t ex dukning. Egen enkät hade högre svarsfrekvens och ett högre resultat (85,4 %).   |
| Andel brukare som sammantaget är nöjda med sin hemtjänst   | 90 %          | 86 %                           | Arbetat med bemötandeplaner, påbörjat arbete med förbättrade kommunikationsplaner, t ex vid förseningar. Fortsatt arbete med schema för att skapa en bättre personalkontinuitet.  |

# Ekonomi

## Resultaträkning

| Kommunbidragsområde                   | Intäkter     | Kostnader       | Budget<br>Jan-dec<br>22 | Resultat<br>Jan-dec<br>22 |
|---------------------------------------|--------------|-----------------|-------------------------|---------------------------|
| Nämnd, förvaltningsledning och stab   | 9,9          | -88,3           | -68,2                   | -10,2                     |
| Funktionsstöd                         | 86,4         | -586,6          | <b>-498,8</b>           | <b>-1,5</b>               |
| Äldreomsorg                           | 424,1        | -1 008,4        | <b>-589,3</b>           | 5,0                       |
| <b>Summa Vård- och omsorgsnämnden</b> | <b>520,4</b> | <b>-1 683,3</b> | <b>-1 156,3</b>         | <b>-6,6</b>               |

| Konto                                     | 2020            | 2021            | 2022            |
|---|-----------------|-----------------|-----------------|
| Försäljning                               | 4,5             | 6,0             | 4,6             |
| Taxor och avgifter                        | 53,9            | 53,7            | 56,9            |
| Bidrag                                    | 79,8            | 89,9            | 103,6           |
| Övriga intäkter                           | 50,6            | 50,3            | 49,7            |
| <b>Summa Intäkter</b>                     | <b>188,8</b>    | <b>200,0</b>    | <b>214,8</b>    |
| Personalkostnader                         | -757,0          | -798,3          | -801,7          |
| Lämnade bidrag                            | -32,8           | -35,8           | -36,5           |
| Köp av verksamhet                         | -219,7          | -222,4          | -274,6          |
| Lokalhyror och övriga fastighetskostnader | -110,4          | -117,0          | -124,5          |
| Materialkostnader                         | -28,5           | -41,6           | -29,0           |
| Övriga kostnader                          | -87,4           | -98,3           | -105,0          |
| Kapitalkostnader                          | -3,0            | -3,7            | -6,3            |
| <b>Summa kostnader</b>                    | <b>-1 239,0</b> | <b>-1 317,2</b> | <b>-1 377,7</b> |
| <b>Verksamhetens nettokostnader</b>       | <b>-1 050,1</b> | <b>-1 117,2</b> | <b>-1 162,9</b> |
| Budget                                    | 1 088,9         | 1 133,9         | 1 156,3         |
| Årets resultat                            | 38,8            | 16,7            | -6,6            |
| Godkänd resultatpåverkan                  | 0,0             | 0,0             | 0,0             |

## **Årets resultat jämfört med budget**

Vård- och omsorgsförvaltningen redovisade ett negativt resultat på 6,6 mnkr.

Kostnadsavvikelser av väsentlig karaktär har under året berott på fortsatt ökat behov av hemtjänst och ökad vårdtyngd inom BmSS samt att lediga äldreboendeplatser inte följs åt av motsvarande kostnadsminskningar på särskilt boende.

Under hösten har omställningen till en god och nära vård märkts tydligt med fler och mer vårdkrävande patienter. För att möta behovet har en ny organisering och en annan kompetensutveckling gjorts vilket medfört ökade kostnader.

Oplanerade hyror och el har tillkommit motsvarande 1,2 mnkr, något som inte var känt under året. Under december har kostnader uppstått av engångskaraktär för rättelse av jourkostnader som inte betalats ut inom personlig assistans sedan 2021 med 0,4 mnkr.

I resultatet ingår statlig ersättning för sjukkostnader som härrör till coronapandemin med 5,9 mnkr till och med mars, ersättning utgick inte från och med april.

Kommunbidragsområdet Nämnd, förvaltningsledning och stab redovisade ett negativt resultat på 10,2 mnkr och förklaras av ett negativt resultat med 9,2 mnkr på Uppdragsenheten som berodde på tillfällig personalförstärkning för att åtgärda olika utvecklingsområden som framkommit i granskningsrapporter.

Kommunbidragsområdet Funktionsstöd redovisade ett negativt resultat på 1,5 mnkr.

Det största underskottet på 6,9 mnkr fanns inom BmSS på grund av ökade behov. Verksamheterna korttidsvistelse, korttidstillsyn och korttidsboende visade på ett negativt resultat på 4,6 mnkr främst på grund av dyrare köpta platser inom korttidsboende SoL. Även korttidstillsynen slutade med ett underskott på 3,0 mnkr på grund av ökad vårdtyngd. Korttidsvistelse visade ett positivt resultat på 1,2 mnkr på grund av lägre volym än budgeterat samt försäljning av platser.

Inom daglig verksamhet/sysselsättning var underskottet 3,6 mnkr, främst på grund av högre kostnad för habiliteringsersättningen än budgeterat.

Område personligt stöd redovisade ett positivt resultat på 3,2 mnkr beroende på svårigheter att bemanna upp inom boendestöd samt färre utförda timmar inom ledsagning och avlösarservice.

Äldreomsorgs resultat blev en positiv avvikelse på 5,0 mnkr.

Äldreboende intern drift negativa resultat på 16,6 mnkr är främst en följd av låg beläggning. Inom den köpta verksamheten hade hemtjänst den största negativa avvikelsen med ett överskridande på 17,4 mnkr på grund av ökat antal brukare vilket i sin tur ledde till ökning av antalet hemtjänsttimmar. Externa köp av äldreboende och hospice redovisade ett positivt

resultat på 2,2 mnkr som följd av lägre behov. Utskrivningsklara redovisade ett negativt resultat på 2,0 mnkr som följd av fler än budgeterat antal betaldagar. Som en följd av omställningen till en god och nära vård ökade även vårdtyngden för utskrivningsklara.

Nämndens begäran om att flytta budget mellan olika kommunbidragsområden avslogs av KS/KF. För att lösa finansiering av viss verksamhet efter avslag från KS/KF avsattes budgettekniskt medel från kommunbidragsområdena funktionsstöd och äldreomsorg totalt 55,4 mnkr. Här planerades finansiering av verksamhet som exempelvis trygg hemgång, digitalisering och olika utvecklingsinsatser samt täcka underskott.

### ***Intäkts- och kostnadsutveckling jämfört med föregående år***

Intäkter ökade med 14,8 mnkr jämfört med 2021 totalt för vård- och omsorg.

Bidrag ökade med 13,6 mnkr jämfört med 2021. Detta till följd av att statsbidraget äldreomsorgssatsningen om 20,5 mnkr, inte redovisades som ett generellt statsbidrag, vilket det gjordes 2021.

Kostnaderna ökade med 60,5 mnkr jämfört med 2021 totalt för vård- och omsorg.

Materialkostnader minskade med 12,6 mnkr jämfört med 2021. Kontona övriga laboriematerial, läkemedel och sjukvårdsartiklar, förbrukningsinventarier och övriga förbrukningsmaterial minskade med 13,0 mnkr. Detta till största del på grund av minskad kostnad för sjukvårdsartiklar.

Personalkostnaderna ökade med 3,4 mnkr jämfört med 2021. Orsaken till detta var primärt lönerrevisionen som motsvarade 10,6 mnkr netto. Minskning av personalkostnader återfanns inom äldreboenden internt då Lackarebäckshemmet övergått till entreprenad. Likaså ökade kostnaderna då trygg hemgång då endast var i drift fyra månader 2021 samt hemtjänst på grund av ökat behov. Även inom Stabsavdelningen och Uppdragsenhet ökade kostnaderna motsvarande 8,9 mnkr. Ökningen återfanns även inom funktionsstöd motsvarande 14,8 mnkr då daglig verksamhet öppnade upp ny verksamhet på Fässberg under hösten 2021 som nu 2022 haft fullårsdrift samt ytterligare en på Frimärksgatan under 2022. Även boendet Parkgårdsvägen öppnade sommaren 2022.

Köp av verksamhet ökade med 52,1 mnkr. Största orsaken till detta återfanns inom äldreomsorgen där Lackarebäckshemmet övergått till entreprenad och motsvarade 52,1 mnkr. Likaså ökade kostnaderna för köp av verksamhet med 2,3 mnkr inom utskrivningsklara som hade fler betaldagar än 2021. Även inom hemtjänst och köpta korttidsplatser ökade kostnaderna med 3,9 mnkr till följd av ökat behov och volym.

Totalt inom funktionsstöd minskade köp av huvudverksamhet med 6,3 mnkr. Det var främst köpta korttidsplatser SOL funktionsstöd som minskade med motsvarande 3 årsplatser eller ca 5,9 mnkr. Kostnader för köpta platser inom gruppboenden samt daglig verksamhet ökade med 3,2 mnkr, vilket berodde på att det var dyrare placeringar samt nya platser.



Kostnaderna för hyror ökade med 9,9 mnkr primärt på grund av nya lokaler inom funktionsstöd och renovering av kök på Lackarebäck samt indexuppräkning.

Övriga kostnader ökade med 6,7 mnkr jämfört med 2021. Största ökningen var för licenser och IT- och teledrift som ökade med 2,8 mnkr och köp av måltid med 2,8 mnkr.

## Statsbidrag

De flesta statsbidrag som tilldelats vård- och omsorg har använts upp och fördelats till extern regi. Äldreomsorgslyftet har haft färre sökanden än planerat och lämnar därmed en del medel över. Motsvarande gäller för återhämtningsbonusen.

| Statsbidrag   | Totalt      | Utfall 22   |
|---|-------------|-------------|
| Äldreomsorgsatsningen   | 20,5        | 20,5        |
| Äldreomsorgslyftet (riktat)   | 8,8         | 6,7         |
| Habiliteringsersättning (riktat)  | 2,2         | 2,4         |
| Motverka ensamhet bland äldre och kvalitet i demensvård   | 3,1         | 3,1         |
| God och nära vård   | 4,7         | 4,7         |
| Överenskommelse om äldreomsorg - teknik, kvalitet och effektivitet med den äldre i fokus (välfärdsteknik) | 0,8         | 0,8         |
| Återhämtningsbonusen  | 8,8         | 6,4         |
| Utökning av bemanning av sjuksköterskor på särskilt boende  | 3,0         | 3,0         |
|   | <b>51,9</b> | <b>47,6</b> |

## Personal

Nämndens ansvarsområde påverkades starkt av pandemin under årets första två kvartal med både sjukfrånvaro och frånvaro för vård av sjuka barn. Till exempel låg sjukfrånvaron i januari 4,87 % högre än året innan. Totalt för första kvartalet var sjukfrånvaron 3,3 % högre än 2021. Detta påverkade övertidsuttaget med totalt 23 % mer övertid för hela året än föregående år. Dock var uttaget kraftigt förhöjt årets första månader i jämförelse med 2021 och under januari till maj månad användes 43% mer övertid än året innan.

Vård- och omsorgsbranschen befinner sig nu i kompetensförsörjningsutmaningen vad gäller att attrahera nya medarbetare. Vi märker det vid anskaffning av vikarier, att hitta rätt kompetens. Till våra tillsvidareanställningar har vi i snitt 17 sökande per tjänst vilket är färre än önskvärt.

Kompetensutveckling fortsätter att vara i fokus för chefer och medarbetare och är en naturlig del i vardagen. Inom äldreomsorgslyftet har insatserna fortskridit under 2022 och det är 44 medarbetare som varit i någon form av insats. Förvaltningen har också haft 20 chefer som vidareutbildat sig på Borås högskola inom ledarskap äldreomsorg under 2022. Inom

Funktionsstöd finns från 2022 en kompetensutvecklingsplan för hela området som bygger på en kartläggning av de kompetenser som finns inom funktionsstöd och vad som behöver kompletteras. Arbetet syftar till att säkra rätt kompetens på våra enheter för att medarbetarna ska känna sig trygga i sina uppdrag att möta brukarnas behov.

Rekryteringsenheten har varit verksam i ca ett år och hanterar tillsvidareanställningar. De har sett att vi har störst antal sökande avseende befattningar för stödassistenter, undersköterskor, stödpedagoger samt personliga assistenter. Vikarieenheten har haft knappt 21 000 beställningar och tillsatt 93 % av dessa beställningar. Topparna är i dec/jan samt jun/aug då ökat behov finns av vikarier med anledning av att ordinarie personal är ledig och frånvarande. Arbetade timmar av timanställda minskade under 2022 i jämförelse med 2021 motsvarande 23 årsarbetare.

Personalomsättningen under 2022 var 14,99 % exklusive pension och det var en ökning med 1,35 procentenheter mot 2021. Sjukfrånvaron för vård- och omsorgsnämnden var 10,77 % vilket var en knapp ökning från 10,46 % under 2021. Frånvaro på grund av tillbud och arbetsskador ökade under året med 5 % även om det totala antalet tillbud och arbetsskador sjönk med 19,7 % i jämförelse med 2021.

## ***Analys av personalläget***

Sjukfrånvaron för vård- och omsorgsnämnden ökade marginellt jämfört med 2021. Den korta sjukfrånvaron ökade med 0,73 procentenheter och sjukfrånvaron för dag 15–59 och över 60 dagar stod båda för en minskning jämfört med 2021. HR har jobbat tillsammans med cheferna och identifierat de längre sjukskrivningarna i syfte att hitta rätt åtgärder på individnivå. Ett utvecklat samarbete med Försäkringskassan har påbörjats.

Konsekvensen av den höga frånvaron i verksamheten påverkade övertidsuttaget vilket ökade med totalt 7 072 timmar i jämförelse med året innan. Uttaget var kraftigt förhöjt under årets första månader vilket sammanfaller med ökad sjukfrånvaro under samma period.

Hela vård- och omsorgsbranschen har utmaningar när det gäller att attrahera nya medarbetare, vilket även märks inom förvaltningen. Det är en utmaning att hitta rätt kompetens både när det gäller anskaffning av vikarier och vid rekrytering av tillsvidareanställningar. Förvaltningens chefer jobbar nära HR, Vikarieenhet och Rekryteringsenhet för att följa utvecklingen och för att hitta åtgärder som ökar möjligheten att locka till oss. Ett exempel är att hitta former för att stödja kandidaters språkkunskaper som idag är en utmaning.

Rekryteringsenheten har varit verksam i cirka ett år och har fortsatt att utveckla sina processer. Enheten har under 2022 hanterat 3 810 ansökningar där 223 personer anställdes i förvaltningen. Bland tillsvidareanställda var det störst antal sökande till befattningar som stödassistenter, undersköterskor, stödpedagoger samt personliga assistenter. Avseende tidsbegränsade anställningar har enheten hanterat flest ärenden för ledsagare och avlösare

samt biståndshandläggare. Rekryteringsenhetens arbete avlastar cheferna bland annat genom samordning av rekryteringsprocessen, stöd i tillhörande administrativt arbetet samt att säkra olika arbetsrättsliga perspektiv i hela processen vilket också ökar kvaliteten.

Den centrala vikarieenheten som stödjer förvaltningen med vikarietillsättningar har haft knappt 21 000 beställningar och tillsatt 93 procent av dessa. Topparna låg inte oväntat i december/januari samt juni/augusti då ordinarie personal har semester och ledigheter i större omfattning.

Förvaltningen har haft ett stort fokus på kompetensutveckling bland annat genom att delta i äldreomsorgslyftet, åtgärder inom funktionsstöd och andra stärkande insatser för chefer och medarbetare har blivit en naturlig del i vardagen.

Inom äldreomsorgslyftet har insatserna fortsatt under 2022 och det är 7 medarbetare som blivit godkända undersköterskor, 8 medarbetare har påbörjat utbildning till specialistundersköterska och 29 medarbetare har läst yrkeslyftet med innehåll som åldrande, bemötande, demens och psykiatriska tillstånd. Förvaltningen har också haft 20 chefer som vidareutbildat sig på Borås högskola inom ledarskap äldreomsorg.

Från 2022 gäller en kompetensutvecklingsplan för hela funktionsstödsområdet där insatserna har genomförts både genom föreläsningar och via digitala utbildningar i förvaltningens egna lärplattform Vof-akademin. Arbetet syftar till att säkerställa rätt kompetens så att medarbetarna känner sig trygga i sina uppdrag att möta brukarnas behov. Arbetet är nominerat till årets kompetensutvecklingsinsats inom ramen för Omställningsfonden för arbetet inom funktionsstöd.

Arbetsmarknaden ökade sin rörlighet under året och en hypotes är att det även påverkade förvaltningens personalomsättning. Omsättningen under 2022 var 14,99 procent exklusive pension och det var en ökning med 1,35 procentenheter jämfört med 2021. De befattningarna med numerärt störst rörlighet var undersköterska, stödassistent, stödpedagog, stödassistent utbildad, enhetschef och sjuksköterska i nämnd ordning. Det var totalt 18 chefer som slutade under 2022 varav 14 enhetschefer. Det motsvarar en personalomsättning på ca 23 procent exklusive pensionsavgång. För hela Mölndal var denna siffra 17,1 procent och för hela GR 9,9 procent. Att chefer slutar skapar ofta ett glapp i stabiliteten för en grupp och det medarbetarna arbetar och det kan ibland ta tid innan en ny chef är på plats. Förvaltningen har rekryterat 22 chefer under året på olika nivåer varav flest enhetschefer. Den största avgångsorsaken för alla befattningar som slutat är "egen begäran" och därefter de medarbetare som gick i pension. En tydlig trend i hela förvaltningen är att flest medarbetare valde att sluta i juli och augusti. Detta i sin tur påverkade bemanningen både ur semesteruttagsperspektiv samt vikarieperspektiv.

Antal anmälda tillbud i verksamheten var 464 under året vilket var 117 fler än året innan. Det har varit ett fokus på att säkerställa att tillbudet anmäls för att undvika mörkertal. Troligtvis kan det bidra till ökningen men då har vi en mer trovärdig bild av antalet tillbud som

faktiskt sker. De flest förekommande tillbuderna är kring psykisk överbelastning (stress, hot, chock), hot och/eller våld, belastningstillbud (lyft eller rörelse) och kränkande särbehandling.

Antalet arbetsskador sjönk från 558 (2021) till 453 (2022). Däremot ökade frånvaron på grund av arbetsskada under året och var 67 i jämförelse med 52 året innan. De vanligaste orsakerna till arbetsskador handlar om hot och/eller våld, att man blivit skadad av person (fysiskt, även oavsiktligt), fått en fysisk överbelastning (lyft eller ansträngande/häftig rörelse), att man föll eller skadade sig.

Varje tillbud och arbetsskada är unik och utreds enligt rutin. Insatser som bidrar till ökad kunskap, dialog på APT om arbetsbelastning och stress samt åtgärder inom ramen för hot och våld är återkommande i verksamheten. Vid behov används också företagshälsovården för insatser. HR och stab samarbetar för att stärka verksamhetens arbete kring hot och våldfrågor då det berör både arbetsmiljö och säkerhetsperspektiven.

## Volymmått

|   | Utfall<br>2022 | Budget<br>2022 | Utfall<br>2021 |
|---|----------------|----------------|----------------|
| <b>Funktionsstöd</b>  |                |                |                |
| Bostäder med särskild service, antal årsplatser                         | 258            | 272            | 268            |
| - varav platser i egen regi   | 228            | 242            | 237            |
| - varav köpta platser   | 30             | 30             | 31             |
| Korttidsboende SoL, antal årsplatser                                    | 21             | 21             | 24             |
| Daglig verksamhet, antal årsplatser                                     | 275            | 239            | 267            |
| Personer med personlig assistans enligt SFB, antal personer i snitt/mån | 79             | 79             | 79             |
| - varav i egen regi   | 7              | 8              | 7              |
| Personlig assistans enligt SFB, antal timmar utförda i egen regi/månad  | 4 953          | 5 900          | 5 130          |
| Personlig assistans enligt LSS, utförda timmar totalt/månad             | 4 638          | 6 500          | 5 380          |
| <b>Äldreomsorg</b>  |                |                |                |
| Äldreboende, egen regi, antal årsplatser                                | 291            | 344            | 403            |
| Äldreboende, egen regi, antal tomställda årsplatser                     | 20             | 0              | 0              |
| Äldreboende, extern regi, antal årsplatser                              | 169            | 180            | 85             |
| Biståndsbedömt trygghetsboende <sup>1</sup>                             | 18             | 35             | 15             |
| Korttidsvård, egen regi, antal årsplatser <sup>2</sup>                  | 22             | 21             | 21             |
| Korttidsvård, extern regi, antal årsplatser                             | 9              | 9              | 2              |
| Utskrivningsklara, antal årsplatser                                     | 1              | 1              | 0              |
| Köpt vård, äldreomsorg, antal årsplatser <sup>3</sup>                   | 5              | 6              | 4              |
| Hemtjänsttagare, antal snitt per månad                                  | 904            | 744            | 767            |
| Beviljade hemtjänsttimmar, antal snitt per månad                        | 32 466         | 30 500         | 31 579         |

- 1) Ny insats från och med 2021
- 2) Inklusive två paliativa platser
- 3) Äldreboende i extern regi samt hospicevård

## **Intern kontroll**

### ***Åtgärder för intern kontroll***

Inom de områden där det under 2021 fanns betydande avvikelser har de åtgärder som vidtagits gett resultat och under året har inga avvikelser av stor betydelse konstaterats.

### ***Uppföljning enligt intern kontrollplan***

Internkontrollen har genomförts enligt plan och resultatet visar på betydligt färre avvikelser än tidigare och samtliga avvikelserna är av mindre betydelse. Det är inom myndighetsutövning och uppföljning av beslut som vissa avvikelser har funnits. Samtliga beslut ska enligt plan följas upp och när det gäller tidsbegränsade beslut har en övervägande del av besluten följts upp, däremot har enbart ett mindre antal tillsvidarebeslut följts upp.

Sammantaget har orsakerna till att så få tillsvidarebeslut och inte alla tidsbegränsade beslut följts upp varit brist på personalresurser, samt under en stor del av året högt inflöde av nyansökningar och därav behov av att prioritera akut handläggning.

För att hantera detta har vissa myndighetsenheter fått utökade personalresurser under hösten samt att effektivisering av arbetssätt diskuteras och justeras fortlöpande.